

高雄

Kaohsiung
Pictorial



No. 25

大高雄・新未來・全記錄

合併四年 高雄大躍進

四年大躍進

創新高雄 產業轉型開展城市經濟新版圖

高雄大體驗

絕美之城華燈初上 賞夜景秘境特搜

城市故事集

手工豆皮、蔬菜板條 客家手作美食真心好味道

城市背包客

跟隨史溫侯的腳步 打狗港歷史深度遊



市長的話

01 謙卑承擔、邁步向前

四年大躍進

- 02 躍升高雄 見證亞洲新灣區大實現
- 10 樂活高雄 宜居城市同步向上提升
- 15 魅力高雄 文化、觀光大連線
- 20 創新高雄 產業轉型開展城市經濟新版圖
- 25 幸福高雄 寶貝婦幼銀髮 城市社福力第一
- 29 永續高雄 低碳友善綠城市

高雄大體驗

34 絕美之城華燈初上 賞夜景秘境特搜

城市故事集

38 手工豆皮、蔬菜板條 客家手作美食 真心好味道

城市背包客

- 42 跟隨史溫侯的腳步 打狗港歷史深度遊
- 46 散步山城六龜里 繽紛冬季正好遊



發行人 丁允恭 / 社長 蔡秀玉 / 副社長 洪建隆、林敬堯、任啟桂 /
總編輯 張秀靖 / 主編 葉三銘、林旻伶 / 發行 劉幸珍 /
發行所 高雄市政府新聞局 / 地址 高雄市苓雅區四維三路2號2樓 /
電話 07-3315233・3315016 / 傳真 07-3307160 /
企劃製作 視覺關鍵廣告事業有限公司 /
出版年月 2014.12 創刊年月 1979.1 改版 2011.01 /
網址 <http://kcginfo.kcg.gov.tw>
G P N 2006800017 / 工本費 新台幣 50 元 / 本 /
I S S N 10192425
登記證號 中華郵政高雄誌字第 060 號雜誌核准交寄 /
封面照片 曾國書 攝



謙卑承擔、邁步向前

感謝高雄市民的支持與肯定，給予市府團隊繼續為民服務的機會。面對市民對於翻轉城市宿命、實現高雄轉型的種種期待，我們不會鬆懈，將帶著市民的寄託，繼續為高雄的未來而努力。

高雄轉型，是我上任以來，自始至終堅持的施政目標。過去的八個年頭，每一天每一夜，我們所不斷努力的就是翻轉城市宿命，帶領高雄脫離高汙染、高危險的命運；而我們提出的「亞洲新灣區」計畫，就是以宜居城市為目標進行產業轉型，引進低汙染、高加值的產業，讓高雄朝向宜居城市的目标邁進。

石化氣爆的發生，並沒有挫折我們的信念，反而更堅強我們的意志，朝向產業轉型的方向邁進。氣爆災區重建工程已於 12 月 20 日如期完工，市府團隊盡力用最快的速度讓市民生活回復正軌，雖然重建過程中有許多磨難，但我們與全體市民都能一一克服，只要團結合作就能產生力量，高雄不會輕易被擊倒。

四年前此時，縣市合併，新的大高雄誕生，我們提出「高高平」的施政方針，藉著福利政策、區域交通的無縫接軌與環境品質、經濟產業的同步提升，落實區域均衡發展的目標。四年來在大家的努力下，城市建設的果實遍及大高雄每個角落，作為高雄產業轉型基石的「亞洲新灣區」大建設也逐步實現，高雄展覽館今年 4 月盛大開幕、新圖書總館 11 月中旬落成開館、高雄水岸輕軌進入測試階段，而海洋文化及流行音樂中心、港埠旅運中心陸續動工，逐步改變高雄港灣產業佈局，勾勒出產業轉型的大高雄願景。

今後的施政方向，我們將以尊重在地人文、自然環境的態度，提升基礎建設，進行空間、產業、文化及生活的多面向規畫。但所謂的均衡，並不是齊頭式的平等，而是依據各區域優勢與特性，提出適性、均衡的發展規劃，來開啟不同的願景，一樣的進步，這也就是我所提出的「六大區域願景計畫」：包括亞洲新灣區、大鳳山、大岡山、大旗美生活圈、台 28 線景觀道路全新計畫以及高雄學園等，讓高雄市各個區域都能均衡發展。

面對市民的鄭重託付，我們深感榮耀、謙卑承擔。接下來我們要面對共同的未來，高雄市的建設刻不容緩，期待你我一起為未來攜手打拼。

高雄巿市長

陳菊

四年大躍進

合併四年 高雄大躍進



2010 年底高雄縣市合併，重組城市的土地和人口，高雄市政府克服合併帶來的短暫陣痛，啟動城市夢想，不僅要為市民打造一個幸福宜居的城市，更要追趕這世界與日俱進的腳步。

四年來，在市府團隊與市民的共同努力下，高雄以飛快的速度蛻變與翻轉，在追求城市發展、產業轉型、社會福利、營造宜居環境上，繳出亮眼成績，成為一個讓人驚豔的國際閃耀新都。本刊特別以躍升高雄、樂活高雄、魅力高雄、創新高雄、幸福高雄、永續高雄等六個面向，呈現縣市合併四年後高雄大躍進的具體成果。



四年大躍進

躍升高雄 見證亞洲新灣區 大實現

文 / 張筑

圖 / 鮑忠輝、黃敬文、張簡英豪、張忠義、高志宏、徐世雄、
高雄市政府工務局、高雄市政府觀光局、高雄港務分公司



2014年9月，眾人期盼已久的輕軌列車運抵高雄，簡潔的流線型車體宛如一道曙光，照亮了「綠色高雄」的新里程，而高雄水岸輕軌正是串連「亞洲新灣區」各項重大建設的火車頭，連結起新近完工的高雄展覽館、高雄市新圖書總館，也開創了高雄港埠轉型的新契機。

2010年底縣市合併，2011年高雄市政府提出「亞洲新灣區」的佈局，4年來高雄港埠的天際線已經逐漸改變。今年4月高雄展覽館盛大開幕，高雄市新圖書總館於11月13日揭幕，而輕軌列車也不受氣爆事件影響如期試車，預計2015年底前海岸輕軌段將完工通車；緊接著還有海洋文化及流行音樂中心第一期工程將會以鯨魚之姿，浮上13到15號碼頭；高雄港埠旅運中心則預定在2017年完工啟用，這些大規模公共建設，都採用國際競圖和綠色建築概念，每每以傲人的建築設計規劃水準獲獎，不但為國內公共建築樹立標竿，也大大改變了高雄港埠的面貌，帶動灣區高雄多功能經貿園區及周邊土地開發的腳步，為高雄市打造了下一個百年發展的基礎。



■高雄輕軌車廂抵達高雄，展現方便貼心的乘車功能



■輕軌車廂採低地板設計，營造友善搭乘環境

輕軌到站趴趴走 建構綠色交通網絡

2015年完工

9月13日凌晨，全台首輛輕軌列車如期抵達高雄，綠白相間的外觀色調和流線造型車頭，一亮相就為高雄帶來大驚喜。這輛遠從西班牙海運來台的輕軌車廂，從11月9日起於C2車站展開一連串的上線測試，吸引大批民眾搶先目睹，11月28日第二列車加入測試行列，民眾都有機會在凱旋路段（班超路至中山三路）看見輕軌列車趴趴走；正式營運時，將有9列嶄新輕軌列車行駛於綠地軌道上，融合悠閒與便利，並保留城市藍天白雲與美麗的天際線，為眾人帶來低碳的綠色交通新體驗。

輕軌車廂採用100%低地板設計，列車採用5節車廂之編組，全長約34米長、2.65米寬，約可搭載250人，車廂間走道連通，採用滑塞式車門，保持車體外部與車門處平滑之流線，列車組每側設置四扇出入口，每扇門開啟淨寬可達1.3米，每一車門入口處地板與月台齊平，方便乘客快速進出，貼心細節營造出高度友善的搭乘環境。

高雄環狀輕軌是亞洲第一條全線採用無架空線系統的輕軌，全長22.1公里，預計設置36座候車站、一座機廠。其中，第一階段造價56.79億元，長約8.7公里，從前鎮調車場出發，沿途行經凱旋四路、成功二路，經三多五路、海邊路，跨過愛河橋抵達捷運西子灣站，共有14個車站，串聯高雄展覽館、新圖書總館、港埠旅運中心、海洋文化及流行音樂中心、駁二藝術特區等站點。



■高雄展覽館擁有寬敞挑高的展場空間

高雄展覽館 打開會展新視界

2014 年完工

「亞洲新灣區」計畫首座指標性建築，是 4 月正式啟用的高雄展覽館，波浪型外觀相當搶眼，寬敞的展場空間為挑高 27 米無柱設計，覆以 16000 多片帷幕，大跨距傘架式鋼骨結構形塑出內部舒適寬廣的結構美，是國內唯一符合大型機具或船舶展示等需求的展覽空間。貫穿整體建築的中央大街裡有便利商店、8 家美食旗艦店和文創商店，即使於非展覽期間仍是許多民眾享受海洋休憩時光的重要場域，一旁的新光公園也以「海洋泡泡」的意象與金光閃閃的高雄展覽館相互輝映。

高雄展覽館面積 4.5 公頃，擁有雙核心場館，可容納 1100 個展示攤位，最大的會議室可容納 2000 人，戶外展場還可容納 400 個攤位，今年光是扣件展、遊



■國際扣件展吸引世界各地買家參與

艇展和觀光旅展三大展覽就吸引數十萬民眾造訪，大大小小的會議和展覽場次總計多達 40 餘檔，屢屢帶動周邊飯店和百貨業績成長。

高雄致力發展會展產業，於去年 8 月底正式成立「會展推動辦公室」，設置單一對外服務窗口，並多次赴海外參展，行銷高雄之會展優勢。高雄展覽館啟用後，不僅是展覽數量的提升，許多展覽主辦單位在高規格的場地辦展無不努力建

立專業展覽的形象，讓展出更有看頭，明年也已有多檔展覽活動與大型會議正洽商安排中，可望帶來更多的國際觀光、商業人口與投資，讓高雄市躋身台灣最夯的會展城市之列。



■高雄展覽館與新光公園相連，遊客可同時觀展與休憩

總圖分館並蒂花開 啟動閱讀新勢力

2014 年完工

如果知識是望之無垠的花園，圖書館就像一棵大樹，館內分門別類的書籍則是繁密的枝葉，為人們展開一座心靈的棲所。剛剛完工，佇立在高雄港灣的高雄市新圖書總館正是在秋日的光影下，以最豐富的建築意涵和知識的饗宴，迎接人們的探索。

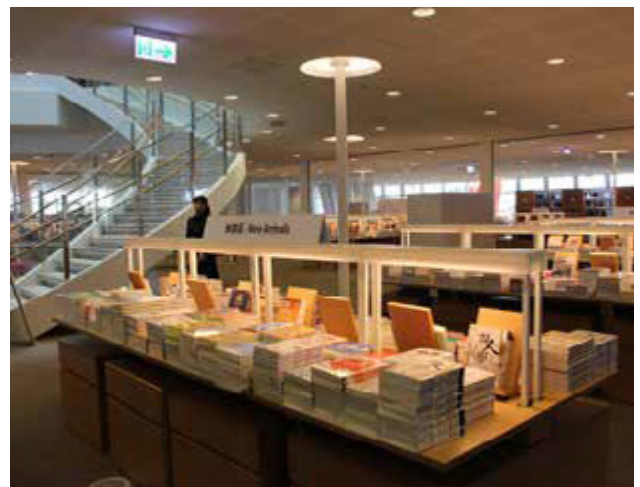
已於 11 月 18 日啟動測試營運的圖書館，一樓是挑高 7 米 5 無柱開放式空間，中央自六樓起設置巨型綠樹天井，營造出綠意盎然的閱讀環境，偌大的空間僅僅靠著 4 個端角巨型筒狀結構和 12 公分見方鋼樑



■ 高雄市新圖書總館館中有樹、樹中有館的設計，營造出綠意盎然的閱讀環境。

安全支撐建築物，內部無柱空間更具穿透性，三樓以上西南兩側鋪設有 5 米深草皮綠地景觀陽台，館中有樹、樹中有館的設計，讓讀者即使置身在立體空間當中，也能享受綠意環抱的悠閒氛圍，到了夜晚，超現代的懸浮鏤空的建築外觀則與對面的 85 大樓相互輝映，勾勒出港灣美麗夜景。

這是首次將以往用於吊橋建設的懸吊式工法，運用在房屋建築上，如此獨特的設計也讓新圖書總館於「第二十屆中華建築金石獎」獲得「規劃設計類」及「金石首獎」的肯定。配合新圖書總館的落成，第 2 期計畫「總館共構會展文創會館」BOT 案即將啟動，



■ 新圖書總館室內空間寬敞舒適，提供市民閱覽、休憩的場域



此案寫下全台僅見的「一定要有書局、文創設施」的首例 BOT 案，市府期待此案能與新總館及緊鄰的高雄展覽館形成文創產業群聚效應。

相對於在建築上的成就，「人」與「書」更是這棟新建築的主角。為了替新圖書館募集購書基金，市府依公益勸募條例發起募書傳愛的百萬新書募資計畫，至 2014 年 9 月已有 4000 多位市民加入，募得近 5 億元，未來當你在圖書館內打開一本書，或許就能在書頁裡讀到捐書者的款款心意。

新圖書館總館的完工延續了高雄的知識力和文化力，但為平衡城鄉資源，市府更積極投資知識閱讀，逐步實踐一年一館的目標，目前已完成的包括楠仔坑、左新、小港、仁武澄觀、林園二館、中庄、中崙、河堤、草衙等分館，以及大東藝術圖書館，未來一年還有那瑪夏、美濃分館將陸續成立，為高雄奠定百年的文化閱讀基石。



■ 高雄市近年陸續完成中崙、草衙等圖書分館，提供市民嶄新的閱讀空間

海洋文化及流行音樂中心 跨出音樂文創第一步

第一期 2015 年完工

第二期 2016 年完工



■ 海洋文化及流行音樂中心將帶動南台灣的音樂文創產業

昔日以重工業起家的高雄，創造台灣經濟奇蹟的榮景，但也付出環境的代價，近年來不斷透過產業轉型的規劃，扭轉工業城市的宿命。2009 年至 2012 年台灣流行音樂產業成長 75.47%，平均每年成長 20%，在數位音樂方面，四年來也成長了 88.94%，平均每年成長 25%，足見流行音樂產業在台灣的無窮潛力，加以會展、表演、航運、文創、輕軌等基礎建設逐步到位，亞洲新灣區當中旗艦計畫之一的「海洋文化及流行音樂中心」將是高雄下一輪的文創基地。

「海洋文化及流行音樂中心」是一項橫跨高雄港區第 11 至 15 號碼頭的大規模計畫，面積達 11.89 公頃，包含了鹽埕和苓雅兩個行政區的海岸地帶，結合鯨魚、海豚、八角形珊瑚礁造型意象，規劃有大型室內表演空間、戶外表演場、流行音樂產業社群、文創產區、流行音樂展示區及海洋文化展示中心等。

今年 4 月動工的第一期工程座落於 13 至 15 號碼頭，包括 6 座小型表演廳，外型擬似鯨魚，可容納 200 至 1000 人，未來將作為獨立樂團專屬舞台、流行音樂表演節目等娛樂服務及複合式餐飲場所，鯨背還可作為眺望的景觀台，預計明年底前可以和市民見面。

第二期工程範圍涵蓋 11、12 號碼頭跨過愛河出口地景到光榮碼頭，除了海洋文化展區外，還包括



■ 海洋文化及流行音樂中心完成後將改變高雄的港灣景色

3500 至 6000 席室內表演廳、12000 席戶外表演場、流行音樂產業育成中心及產業聚落，正辦理細部設計中，目標 2016 年全部完工，帶動高雄成為亞太流行音樂創作及表演中心與國際海洋文化交流平台。

高雄港埠旅運中心 邁向國際郵輪母港

2017 年完工

高雄港處於東南亞及東北亞樞紐位置，也是歐、亞、美洲國際貿易航線必經之處，再加上機場近在咫尺，海空雙港優勢造就了郵輪產業發展的最佳條件，在陳菊市長喊出打造高雄為郵輪母港之後，今年截至 10 月初已有 41 艘郵輪靠泊高雄港，艘次較 2013 年成長一倍以上。今年 10 月，全球最大郵輪集團旗下的「太陽公主號 Sun Princess」郵輪，以高雄為母港正式啟航，藍寶石公主號也首度造訪高雄，預估今年進出港人次可達 10 萬人，將成為高雄觀光產業的新動能。

為了迎接郵輪產業在亞洲地區快速發展的趨勢，由高雄港務公司規劃，斥資 45 億元籌建的港埠旅運中心在去年底動工。這座擁有地下 2 層、地上 15 層，具有「立體堆疊」意象的旅運中心，由美國紐約知名建築師 Jesse Reiser 及本國宗邁建築師事務所共同設計，建築外型似一艘有著高聳煙囪的銀白色船體，搭配現有 17 至 21 號碼頭長度 726 公尺、水深 10.5 公尺等碼頭設施，可供國際郵輪、兩岸渡輪、國內客輪同時靠泊，以優質的通關環境，迎接國際旅客，預計 2017 年 6 月完工，這是港務局轉型公司化後，活用港區土地資產的開端，與「亞洲新灣區」相呼應，帶動高雄港區的轉型。



■ 外型有如一艘船的港埠旅運中心將成為高雄新門戶



■ 高雄港擁有發展郵輪母港產業的絕佳條件

四年大躍進

樂活高雄 宜居城市 同步向上提升

文 / 張寬

圖 / 鮑忠暉、謝冠儀、張寬、張簡英豪、
李士豪、高雄市政府文化局、
高雄市政府工務局、高雄市政府水利局



2009 年 12 月 25 日全台五都正式起跑，高雄市以 2946 平方公里，成為五都當中幅員最遼闊的行政區，從高山到沿海，從都會到城鄉，複雜的地形風貌和多元經濟模式，讓城市治理面臨空前的挑戰。但挑戰之所在，也是機會之所在，縣市合併的第一年，高雄市政府喊出「高高平」，藉著福利政策與區域交通的無縫接軌，落實區域均衡發展，讓各區能在生態、經濟、宜居、創意及國際化等面向實現大高雄的願景。

轉眼縣市合併已屆四年，亞洲新灣區的建設在輕軌帶動下，未來發展令人期待，優質的公共建設屢獲國際宜居城市獎多方肯定，也是全台獲獎最多的城市。但令眾人深刻感受的是，公園變得更美了、區域間公共運輸系統建構起來了、捷運延伸到南岡山站、過去許多知名景點升級了，種種改變，讓人對高雄未來的發展有更高的期待。

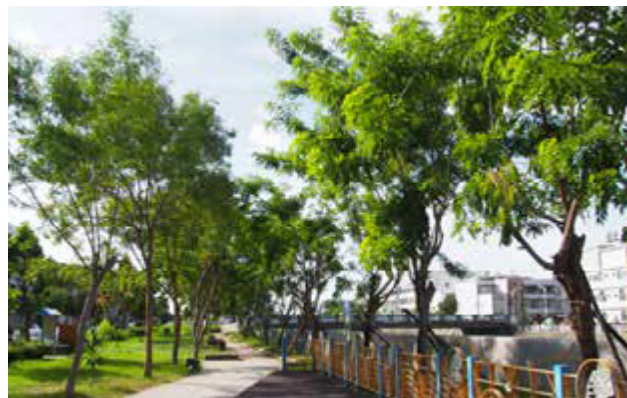
基礎建設縫補城鄉落差

雖然縣市合併後，高雄分配款總共減少 630 億，但市府仍持續在都會核心地區外圍延伸出去的鳳山、旗美山城、岡山及沿海地區投入防洪、治水、闢建公園綠地等基礎建設，讓大高雄整體生活品質向上提升。

四大運站 落實區區有公車

為提升大高雄公共運輸服務水準，市府提出大高雄 30 分鐘生活圈政策，推動六大轉運中心計畫。2013 年旗山、岡山、鳳山、小港四大轉運站陸續完工

啟用，結合左營高鐵站和火車站的轉運功能，落實了區區有公車的承諾，截至 2013 年底公車行駛的總里程數已達到 3400 萬公里，比合併前增加 20%。



■ 阿公店溪整治工程營造出美麗河岸景觀

防洪治水 汗水下水道接管率大幅提升

汗水下水道被視為看不到的建設，卻是河川治理的根本。在縣市合併前，原市區範圍內的用戶接管率 61%，原縣區範圍則只有 10%，歷經 4 年努力，隨著鳳山溪、阿公店溪等整治工程陸續完工，大高雄整體接管率已由 37.9% 提升至 51%，不僅有效改善水質問題，也打造出優質的水岸生活空間。

十年植樹 營造綠意花園城市

2010 年起市府推動十年百萬植樹計畫，持續推動綠美化河岸、增設自行車道及開闢公園綠地等工程，截至 2014 年 9 月止已種植 495,755 株樹木，總固碳量估計已達 36,328.99(噸/年·公頃)，加上濕地環境復育，營造了人與自然生態共生的環境。



■ 建構鳳山、岡山、旗山等轉運站，實現大高雄 30 分鐘生活圈



■ 高雄市推動植樹計畫，鼓勵民眾參與城市綠化



■ 整建完成的岡山公園，提升岡山地區整體生活品質

打造大岡山優質生活圈

2012 年 12 月高雄捷運延伸至南岡山站，為岡山地區發展揭開新的一頁，其實在此之前，市府就已經投入 1 億 3 千多萬元，讓長期以來只作為畢業典禮或講座場地的岡山文化中心，搖身一變成了具備全新的劇院級設備和觀眾席的展演場地，吸引更多優質的國內外藝文團體下鄉演出，讓大岡山地區民眾享受藝文演出更加便利。

「岡山真的變很多！」一位帶著孩子漫步於岡山公園的媽媽，十分享受這處經過整建後變得乾淨又綠意盎然的空間，而周邊就是阿公店溪的河堤公園，遊客可於公園休憩、至廟宇祈福後，再轉往河堤公園欣賞阿公店溪景致，此處鄰近岡山美食街，饕客更可大啖羊肉，或來罐辣豆瓣醬、蜂蜜當作伴手禮。岡山多元而豐富的环境，值得眾人細細探索。

解決典寶溪流域淹水問題

4 年來，市府持續在岡山投入經費約 21 億 7 千餘



■ 典寶溪滯洪池解決了岡山、橋頭和梓官一帶的淹水問題

萬元，進行防洪治水與基礎建設工程，包括 2012 年在白米里以近 60 公頃的土地興建兩座滯洪池，解決岡山、橋頭和梓官區臨典寶溪一帶逢雨必淹的問題，同時開闢劉厝公園、改建跨越阿公店溪的過溪橋、大仁橋、岡燕橋、涵管橋及農路橋等五座橋梁；今年 6 月完工啟用的「阿公店溪水質改善與環境營造工程」更讓阿公店溪蛻變為親水藍帶，提供更好

的水岸休憩空間，成為北高雄新亮點。而正本清源的「岡山橋頭汙下水道系統」也旋即動工，預計 2015 年底完工，屆時岡山、橋頭的接管率可達 22%，全面提升大岡山生活圈的生活品質。

建設黃金海岸經濟圈

從岡山向北延伸，市府陸續投入了 80 億建設經費，在路竹區完成運動公園的改造；茄萣區進行興達漁港及白沙崙漁港疏濬、規劃整建漁夫市集、情人碼頭與海岸線景觀營造、開闢茄萣濕地公園、山海線南北向自行車道等建設；湖內區則增設涵口圳抽水站以改善水患、開闢湖內公兒 1 及纜線下地工程等，並將台 17 線幹道部分拓寬，打造海岸新經濟圈。

飛躍中的鳳山文化城

位於鳳山區的大東文化藝術中心是一處多功能文化園區，新穎時尚的戶外廣場總是吸許多民眾駐足，對面鳳山轉運站周邊的景致也因為老屋挽面，整個步行空間煥然一新，而這只是鳳山近年來巨大變化的一小區塊。



■ 大東文化藝術中心整體提升了鳳山地區的文化內涵

在文化面的傳承，多年來湮沒於眾多增建物當中的鳳儀書院，歷時 5 年整修後在 10 月底正式開放，完整保留「鳳山縣采訪冊」所記載的照壁、頭門、講堂、廳事與左右學舍，且增設多組造型可愛的 Q 版公仔代表不同歷史場景，讓更多民眾得以親近鳳山昔日的文化風采；此外，市府向國防部提出「南區眷村文化保存區」計畫，期望將左營明德新村，以及鳳山的原日本海軍鳳山無線電信所、黃埔新村、前鳳山新村十巷朝向文化園區發展，保存高雄眷村文化。

鳳山溪河岸綠帶美麗登場

鳳山與苓雅、前鎮接壤，鳳山溪更是一路延伸到下游的前鎮河，市府在縣市合併後透過這條穿越市區河流的脈絡，從 2013 年初起投入約 2 億工程經費，辦理鳳山溪沿岸營造計畫，結合鳳山溪堤岸及公 13 公園綠地，向外堆疊砌石緩坡，營造出綿長的河岸綠帶，陸續完成大東公園、公 28 公園、五甲公園等整建，鳳山地區下水道用戶接管率也從 10%，提升到 60%。

鳳山是目前高雄人口最多的行政區，也是縣市合併以來變化最快速的區域，市府陸續投入 500 多億的建設預算，除了前述的建設，還包括鐵路地下化、鳳山火車站周邊地區整體規劃、重建鳳山行政中心、遷移市立圖書館鳳山分館、曹公圳水岸營造計畫，並藉由鳳青重劃區工程推動「鳳山攏五通」道路開闢工程，讓鳳山區整體生活環境與品質大大提升，也帶動緊鄰的仁武、鳥松、大寮地區的發展契機，成為南高雄潛力新都。



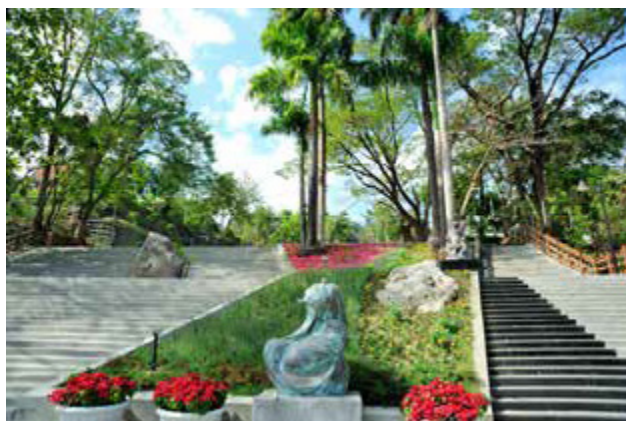
■ 鳳山溪沿岸景觀工程，讓鳳山區景觀煥然一新

水水旗美 富麗新農庄

旗山、美濃是頗具觀光知名度的山城，擁有豐富的人文歷史，旗尾山、天后宮、旗山老街、客家夥房、美食文化等豐富特色總是吸引滿滿觀光人潮。善用旗美地區的文化底蘊和農業優勢，市府一方面規劃整建旗山鼓山公園、武德殿，帶動旗山老街的觀光，另一方面在美濃地區大推一日農夫旅遊行程，無論是美濃米、白玉蘿蔔，還是橙蜜番茄，總能帶來體驗農事的人潮，同時也帶動了旗美地區年輕人返鄉意願。

重塑百年山城風華

鼓山公園的整建是一個新開端。2011 年市府決定重建於日治初期沿山坡地勢而建的百年鼓山公園，投入 7000 萬元改善長年以來積累過多的硬體設施，還原「鼓山春望」素樸的風貌，完工後的鼓山公園成功延續了旗山老街的遊憩動線；同年，旗山轉運站完工啟用，23 條公車路線進駐旗山轉運站，提供山城九區無縫公共運輸服務，旗美國道公車只需 50 元銅板價，即可輕鬆往返高雄和旗山之間，帶給旗美地區民眾極大的便利。隨著五號排水溝、溪洲抽水站、地景橋改善工程、武德殿改建、第七十六期市地重劃等建設推動，市府在旗山區投入超過 13 億元經費，讓旗山這百年山城風華再現。



■ 旗山鼓山公園經過整建後疏朗有致，更適合遊憩

再造客家文化之美

美濃區部分則有高美大橋改建工程、高屏九九道路拓寬、中正湖整體客家文化生活環境營造計畫、中庄歷史文化空間改造、美濃學園教育藝文館新建、客家文物館活化、建置旗美汙水處理廠及用戶接管工程，過去幾年投入了 44 億元建設美濃，大大提升美濃觀光能量與生活品質，再加上每年登場的白玉蘿蔔

季、繽紛花海等特色活動，吸引許多遊客前往體驗農村之旅，具體展現了朝富麗新農庄、淺山生態旅遊廊帶的發展格局。



■ 美濃有繽紛花海，大大提升觀光能量與生活品質

看見未來 重建的喜悅

今年 8 月，在莫拉克風災屆滿五週年之際，「莫拉克風災重建展示館」在國立科學工藝博物館開幕，展場以模擬劇場、影片、模型及互動教具，帶領民眾回顧艱難的重建歷程，瞭解風災點滴、防救災知能與重建成果。

莫拉克風災重建工作推動以來，總計投入 165 億 2,756 萬餘元，在民間慈善團體通力合作下，已執行 895 件工程、完成 14 座大型橋梁、9 所校園及 1269 間永久屋的重建，安置近 4000 餘人，而風災重建區居民也憑藉自己的雙手，展現強韌的生命力，讓每一畦新生的土地再度開出美麗的花朵。



■ 得樂日嘎橋提供了一條安全回家的路

橋梁道路完工串起希望

茂林的「得樂日嘎橋」突破土石不穩的惡劣條件重建，工程採大跨距、深入地下 38 米岩磐建造，提供重建區居民安全回家的路，也讓遊客造訪紫蝶幽谷更安全便利。2014 年，那瑪夏區通往達卡努瓦的五座橋梁以更高的抗災標準重建後，打通區內三條部落聯絡道，連結民權避難平台，避免各個部落形成孤島中的孤島；對外通往五里埔的台 29 線，沿線 12 處過溪段也已改建為半永久性橋梁。而為融合當地特色，原鄉區域的重建橋梁設計結合原民特色圖騰美學，兼具實用與藝術價值。

透過橋梁的連結，遊客得以深入山林間領略生態與文化之美，居民種植的生薑、梅子、紅肉李、水蜜桃、芒果等也可以順利運送輸出，讓當地農產運銷及生計問題得以解決。

特色產業帶動重建區商機

重建之路漫長，雖然硬體建設已略有成效，但真正需要長期投注耕耘的還有文化、傳統技藝和集體記憶的紀錄和保存。藉由重建，市府在社區投入人才培力計畫，輔導居民結合部落族人從事各式木雕、拼布、鋼雕、葫蘆擺飾、麵包烘焙坊、手工醃梅等社區工坊的運作，希望透過特色產業帶動重建區商機，建立在地經濟的基礎，為重建區居民帶來好生活。



■ 桃源區索阿紀吊橋妝點著色彩繽紛的原住民圖騰

四年大躍進

魅力高雄

文化、觀光大連線

文 / 張汶澄

圖 / 鮑忠暉、張簡英豪、李昀諭、徐世雄、高雄市政府文化局、高雄市政府交通局、高雄市政府農業局、大魯閣



高雄氣候條件極佳，一年幾乎有 300 天豔陽高掛，非常適合居住及旅遊，根據統計，在觀光產業蓬勃的發展下，赴高雄的旅客即將突破 800 萬人次，高雄境內超過 23000 間的飯店房間，再加上遊覽車、禮品店等相關產業，觀光產業人口超過 5 萬人，年產值更高達 400 億元水準。許多旅遊業者認為，這是由於縣市合併後，大高雄觀光能量益發充沛，規模擴大且更趨國際化所產生的整體效應。

在遊客心目中，高雄有多好玩？今年 5 月，市府觀光局舉辦「酷夏瘋高雄—懶人包遊程大賽」，祭出 10 萬元邀請達人來當「高雄旅遊家」，擔任國文老師的 Devon Su 以「藝文高雄漫漫遊」勇奪情侶麻吉旅遊第一名，在這個懶人包的行程當就結合了駁二藝術特區、哈瑪星老房子老故事、旗津復古懷舊、柴山自然生態，新興的文創小店與餐點，而且行程均使用大眾運輸工具，只要購買一卡通就可以四通八達，凸顯高雄觀光旅遊的便利性，也展現了 4 年來高雄以文化、文創結合觀光旅遊所創造出的特有城市魅力。



■ 高雄觀光旅遊便利，搭乘捷運即可輕鬆遊高雄

駁二文創美學 閃耀藍色港灣

文創襯托出駁二藝術特區的價值，而駁二藝術特區滋養了高雄的文創與觀光產業。

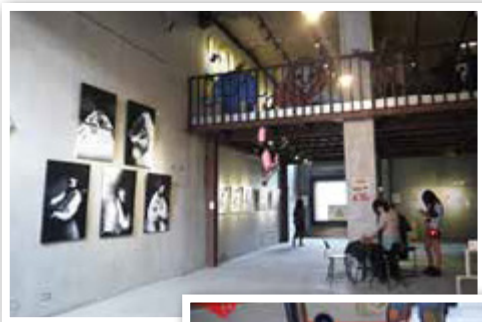
走進駁二藝術特區座落的港埠區域，連棟的碼頭倉庫保留著斑駁樸素的外表，但裡頭卻透出斑斕的燈光，十分引人入勝，不論是白天的展場或夜晚的美食，駁二無疑是高雄最有魅力的地方，繼連續兩年拿下天下雜誌「金牌服務大賞」藝文特區類第一名後，2014 年 10 月，再以具特色定位、在地連結性的園區定位備受評審青睞，獲台灣時尚雜誌 La Vie「2014 百大文創」中之最佳文創園區獎。在駁二不斷提升質與量的同時，遊客數量從 2012 年的 250 萬人次，提升至今今年 10 月為止已超過 400 萬人次，觀眾群也從早期以青年學生為主，擴增為親子同行，遊憩內涵更加多元化。

駁二藝術特區在短短幾年內從 3 棟倉庫擴大到 25 棟倉庫，園區廣達 6.9 公頃，整個大駁二場域完整連結大義、大勇、蓬萊倉庫群與鐵道園區，不但設計優質創意展覽，還有蓬萊園區的劇場藝術，以及大義倉庫群的嚴選各類特色文創商店及質感複合餐飲加入營運行列，三大倉庫群揉合出濃厚文創藝術手作風格，加上藝術家進駐、文創人才回流、全區藝術與文創精彩混搭，打造出全台最夯，而且唯一的水岸文創景點。

觀光人潮不斷湧進駁二，不但讓高雄的文創潛力被看見，也帶動高雄新的港灣經濟。過去在舊港擁有

■ 高雄駁二藝術特區成為年輕人最夯的觀光景點





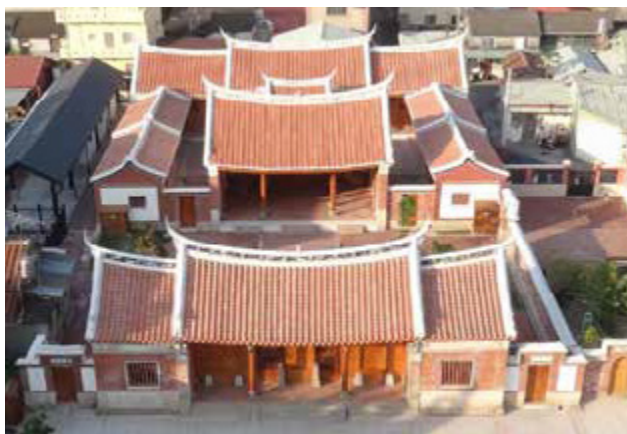
■ 駁二藝術特區處處可見有趣前衛的文創商品



倉庫群的港務公司、台糖、台鹽、台酒開始規劃釋出倉庫，活化土地資產，同步大賣文創風，並大舉招商，讓駁二不僅是玩藝術、看展覽，更包括賣創意、賞劇場、品美食等多元面向，也使得老鹽埕的商機在沈寂幾十年後，再度活絡起來。

古蹟活化 文化園區觀光新亮點

古蹟活化是一門大學問，不僅要維護古蹟的原始風貌與歷史意義，還必須創造引人入勝的新賣點。10月31日，鳳山區有一場別開生面的古蹟修復啟用的儀式，在大型Q版公仔在課堂中流露出逗趣表情的可愛模樣當中，全台現存最大書院「鳳儀書院」打開大門迎賓，所有場景、劇情、動作設計，都經歷史研究，以4組別有特色的歷史場景塑像群，重現清代知縣巡視鳳儀書院、講堂授課、武科童生練武、鳳山牛墟交易場景，趣味仍保有文化意涵的場景大大拉近了古蹟與民眾的距離。



■ 鳳儀書院是全台最大的書院古蹟



■ 可愛的Q版公仔讓鳳儀書院一開幕就吸引大批人潮

像這樣具有歷史場景的古蹟，在去年才開幕的打狗英國領事館文化園區也可見到。領事館廣場前可見領事夫人瑪莉外出、哨船頭攤販叫賣、馬雅各醫師為民眾治眼疾等場景，後方登山古道則有英國首任領事史溫侯探索生態的蠟像，引領遊客重返19世紀，讓古蹟建築展現更活潑的氛圍，提升觀光旅遊價值。

四年來，市府以文化園區概念，保留文化歷史古蹟，再造時代場景，將文化財轉化為觀光財。除了英國領事館文化園區，還打造紅毛港文化園區、哈瑪星鐵道文化園區，甚至規劃出亞洲新灣區遊港、英領館—紅毛港、駁二—英領館等三條新航線，讓外地遊客得以透過高雄特有的海上航線串連文化景點，體驗港都風情。今年10月10日，高雄港到蚵仔寮漁港航線正式開航，自一港口出港即可感受大船出海豁然開朗的壯闊海景，還可從海上眺望白色燈塔、英國領事館，一窺神秘的左營海軍基地，帶給遊客全新感受。



■新建的中正湖微笑棧橋提升了遊湖的便利性

老景點翻新 帶來大驚喜

田寮月世界、鳥松澄清湖、美濃中正湖、旗山鼓山公園、旗津等地，都是高雄老牌知名景點，但要維持知名景點的魅力，除了天生麗質之外，更需要巧思妝扮和升級再造，讓遊客在舊地重遊時還有更大的驚喜，為老景點創造觀光新契機。

田寮是全台惡地形與泥火山相當發達的地區，原始粗獷的惡地形景觀，充滿奇特的淒涼荒漠之美。縣市合併後，市府啟動世界觀光亮點設施整建計畫，於月世界地景公園先後設立遊客解說中心、修建環湖步道、滯洪池整理及惡地體驗步道等觀光服務設施，今年 9~10 月的中秋節、萬聖節期間，更引進全台首創的移動式「3D 光雕投影秀」，並安排「萬聖節鬼怪巡遊」、「恐怖故事館」場景，讓民眾感受鬼「魅」奇幻氛圍，讓月世界這個老景觀點湧入空前的旅遊人潮。



■翻新後的田寮月世界地景公園令舊地重遊的觀光客相當驚豔

市府也積極整建旗美地區的老景點。中正湖是民眾到美濃的必遊景點，但過去景觀凌亂、動線不佳，為提升中正湖的遊憩品質，市府針對中正湖湖面及周邊環境進行改善，透過微笑棧橋串聯全區環湖步道及自行車道，營造可供眺景的高點，讓湖岸的邊界在三度空間中更加活潑，期間也導入客家民俗植物，讓湖區更具區域特色。而旗山鼓山公園的更新更獲好評，由知名景觀建築師郭中端操刀設計後，不下 500 階的造型階梯其間點綴著立體雕塑、老樹和花木，兩側伴隨著自然步道和具有歷史意義的水圳環繞，再現百年蕉城風華，也成功串連起旗山老街的旅遊動線。

此外，為了活化澄清湖，市府促成開放市民免費入園，還持續編列預算要重新規劃寧靜園、迎花架、中興塔、園內步道及廁所，賦予澄清湖新風貌。今年初的入口意象更新，噴泉水舞加上環境燈光投射的營造，也讓人驚豔；而旗津海岸公園景觀更新，還有大樹舊鐵橋打造成「天空步道」讓市民漫步橋上欣賞壯闊濕地，都讓舊景點成為新亮點。



■大樹舊鐵橋變身為觀景的天空步道



■一日農夫旅遊活動可讓親子體驗各種農事與鄉村生活

農村體驗遊程 夯到國外去

近年來，著重體驗在地人文、美食、生活氛圍的體驗式旅遊越來越受到國人的喜愛，2012年起市府推廣一日農夫體驗遊活動，到大樹可以採買玉荷包、燕巢有珍珠芭樂可摘，到甲仙、杉林可洗愛玉、挖芋頭，享用脆梅、梅醋、梅酒等在地物產，讓遊客在旅行中全面感受當地的自然、農村風情，享受每一刻的樂趣與驚喜。

一日農夫活動從最初的6條單日遊程，到現在加碼農村食宿，多樣化的內容和農事體驗不但吸引來自全台遊客，還包括日、港、澳、美、日、加拿大的背包客跨海來參加體驗，一開放報名就被秒殺。今年一日農夫也前進旅展，得到熱烈迴響，觀光業更組成踩線團開發農村體驗遊程的商機，創造一年上萬人次遊農村的熱潮，把大高雄的觀光產業推得更深更廣，也大大增加了農村的收入。

投資高雄觀光產業 掀熱潮

高雄觀光產業持續發燒，今年1至5月住宿高雄觀光旅館人數與去年同期相比住用率提高7.65%，亞洲旅客成長38.61%，美洲旅客成長31.05%，紐澳旅客成長17.35%，去年一整年住宿高雄旅客即高達691

萬餘人次，觀光能量仍持續成長。看準這股潛力，近期內還有20餘家旅館籌設中，將於近2、3年加入觀光產業，建構友善優質的旅宿環境。

左營蓮池潭向來以宗教建築聞名，今年西南一隅出現一座「蓮潭滑水主題樂園」，設有國際級的纜繩滑水場、水面休閒平台、異國風味餐廳等，營造出宛如南洋休閒度假村風情，更吸引許多外國滑水好手與遊客躍躍欲試；已於6月動工的「大魯閣草衙道」規劃打造多功能互動式賽車主題樂園，結合購物、休閒、娛樂、文創、度假及運動等元素，讓消費者挑戰國際級賽車狂飆快感，園區設有親子同樂的「鈴鹿賽道樂園」，老少咸宜，預估每年可吸引1200萬人次造訪。而市府觀光局為提供便捷、親切的旅遊服務，首創「類i-center」i問路旅遊資訊站進駐旗美九區的7-11便利商店，營造更友善的遊憩環境，也期待能帶動旗美九區的觀光與經濟發展。



■蓮潭滑水主題樂園讓蓮池潭的觀光更多元化



■大魯閣草衙道將規劃打造成多功能互動式賽車主題樂園

四年大躍進

創新高雄 產業轉型 開展城市經濟新版圖

文 / 張算

圖 / 鮑忠暉、曾國書、張簡英豪、高雄市政府海洋局、
高雄市政府農業局、R7 創藝所在、亞果遊艇俱樂部





■ 高雄全力發展新經濟，帶動城市轉型

氣爆事件造成的嚴重災情，突顯出高雄作為石化、重工業城市的宿命。持續重建的同時，也適逢縣市合併屆滿四年，高雄市政府再度提出以「高雄轉型」作為施政的核心價值，要讓高雄擺脫工業城市帶來的陰霾，最終要達成產業創新、宜居環境、人本社福、安全城市四大目標。

高雄港是高雄發展的起點，自 20 世紀以來，以運輸便利成為台灣遠洋及工業的世界窗口，近幾十年來更一路從加工出口區、石化、鋼鐵等傳產業形成的群聚，建立了城市經濟發展的基礎，但也帶來空氣與河川的汙染問題，以及宛如不定時炸彈的公共安全危機。因此，「轉型」成為近年來高雄人普遍共識，為回應市民對於提高生活品質的渴望，市府提出「幸福宜居」、「安全城市」的願景，但這一切都必須肇基於產業的轉型，以新經濟帶動新高雄下一波發展。

文創發跡 港灣新經濟

高雄港埠的發展，從哈瑪星的新濱碼頭為起點，一路向南發展至 1975 年第二港口完工，高雄港貨櫃載運量躍升，曾高居全球第三大貨櫃港，但是以散裝貨運為主的舊港埠卻隨之沒落沈寂，閒置的碼頭倉庫



■ 駁二藝術特區是高雄文創經濟的重鎮

成為城市死角，直到透過高雄多功能經貿園區計畫的重新定位，新一波港灣經濟從舊港埠捲土重來，然而這次帶來的不再是龐大貨運量，而是文創、觀光產業所蘊釀出來的人潮。

在港埠碼頭可見璀璨的大型郵輪，駁二藝術特區則充滿各式文創商店和質感餐飲，舊港區的開發在多功能經貿園區和亞洲新灣區各項重大建設的帶動下，如火如荼進行中。未來 5 年間，各項建設和開發陸續到位，從文創發跡的高雄港灣新經濟，含括影視、表演藝術、音樂、數位文創、軟體、會展和綠色能源等產業，將成為高雄產業轉型的巨大引擎，改變產業面貌。



■ 充滿創意活力的 R7 創藝所在是高雄時尚產業創新基地

此外，短短幾年內以半導體封裝測試為主的高雄楠梓第二園區土地出租率已達到百分之百；以資訊軟體、數位內容研發為主的高雄軟體科技園區已經有 276 家廠商進駐；經濟部工業局也利用勞工教育生活中心獅甲會館設立 R7 創藝所在，作為推動的南部時尚產業創新基地。

市府更將數位內容列為重點發展產業，提供相關獎勵投資優惠。2012 年利用鹽埕示範公有零售市場 3 樓近 886 坪場域的閒置空間，成立「DAKUO 數位內容創意中心」培育遊戲、軟體及 App 等數位文創產業，

一年多來已成功招商知名企業，包括電影 3D 後製廠商「兔將」及知名遊戲開發商「樂陞」等進駐高雄。2013 年市府再推動鹽埕區光復戲院閒置空間利用，結合數位文創與餐飲文化業者進駐，串聯駁二藝術特區、DAKUO 數位內容創意中心，將老鹽埕區打造為數位文創產業新聚落。

市府為協助數位內容產業廠商尋才，除了和業者共同舉辦「高雄數位產業徵才活動」，包括台灣新蛋、智冠、樂陞、智崴、兔將等多家廠商開出的薪資與福利條件均與北部同步，期吸引南部子弟返鄉就業。更祭出「人才回流計畫」和「高雄移居津貼」，鼓勵文創人才創業或補助重點產業員工每人每月可獲最高 1 萬元的津貼，讓青年可以在較低房價、高品質生活的高雄創業、就業，安心成家。

推陳出新 觀光、遊艇產業大進擊

觀光是無煙囪產業，也是工業高雄產業轉型的新指標，然而城市觀光不僅要有怡人的風光，還要有不斷的新話題，才能吸引遊客再度造訪。縣市合併以後，高雄觀光產業腹地更廣，從山林到海岸，從都會到城鄉，每年都有新話題、新景點、新遊程的提出，讓遊客流連忘返。

從 2012 年市府宣布發展郵輪母港以來，造訪高雄的遊輪數逐年增加，今年將有近 50 艘次遊輪停泊，預估可帶來 10 萬的旅客人次，保守估計，約可創造 3 億元觀光產值。而今年 5 月於高雄展覽館登場的國際遊艇展，更掀起一股遊艇熱，無論是鼓山漁港哨船頭或興達港，每月帆船和遊艇的停船數呈現穩定成長，

使得相關設施的使用率經常超過 80%，其中不乏有北部重型帆船慕名南遷長期泊靠，帶動水上遊憩風氣。市府海洋局也趁勝追擊，要在鼓山漁港增建 47 席遊艇泊靠席位，打造高雄成為遊艇休憩之都。

而高雄遊艇製造的龍頭業者嘉鴻集團更與萬通人力資源顧問公司共同投資高雄首家遊艇俱樂部「亞果遊艇俱樂部」，跨足遊艇休憩產業，與政府及各產業結合，讓海洋成為一個遊樂平台。而日前完成首波人才招募，職缺項目包含遊艇貴賓秘書、遊艇專業管家、遊艇生活設計師、船長及水手等，創造出就業市場難以見到的新興領域。

高雄擁有山海河港的優勢，觀光話題多，遊程更多。去年住宿高雄的旅客達到 691 萬人次，高雄各風景區的觀光人次更突破 3000 萬人次，估計帶來的觀光產值衝上 400 億元。隨著亞洲新灣區的重大建設陸續完工，加上遊艇、郵輪產業興盛，住宿高雄的旅客人次持續成長，帶動餐飲、旅館、百貨、遊藝等產業投資不斷擴大，過去工業城市的背景，相對於高雄觀光產業的發展，已經不是太大的包袱。



■ 高雄運用美麗的港灣與發達的遊艇產業推展遊艇休憩產業



招商引資 翻轉傳統產業

1960 到 1970 年代台灣經濟快速成長，十大建設當中石化、鋼鐵、造船業，為高雄帶來龐大的就業機會和重工石化中下游產業的發展效益，也讓高雄成為周邊城鎮的移居城市。但隨著全球貿易版圖的變化，唯有產業升級才能繼續開創商機，以中小企業為主的螺絲產業就是台灣出口具優勢、利基的產業。2013 年台灣螺絲出口達 146 萬噸、38.4 億美元，創下歷史新高，其中高雄岡山、路竹等地業者的產值就占全台 7 成。

以高雄路竹「南部科學工業園區高雄園區」為基地的「南部生技醫療器材產業聚落發展計畫」，4 年來已有國內外 37 家醫材與生技相關廠商進駐，因聚落產值逐漸增加，其中不乏螺絲傳產業者成功轉型的案例。鴻君科技就是由傳統金屬加工業轉型為醫療器材產業，也是台灣第一家人工牙根專業製造廠，今年 11 月自有品牌 Ti-one 101 新廠還在高雄園區舉行啟用典禮。依市府經發局資料，高雄醫療器材業營業額已經從 2009 年 4.1 億元增長到 2013 年達 15.4 億元，今年更預估上看 16.5 億元，顯示醫療器材產業在高雄所佔率高度成長。



■高雄的金屬產業已逐漸提升為高值化的醫療器材產業



由於金屬產業高值化的推動，今年進駐高雄園區的還有碳鋼大廠天聲工業路竹廠和德國汽車扣件製造大廠德國漢威 (HEWI)，另外，雷射加工技術業者鈦昇科技公司、精密加工設備廠建緯科技公司及國內半導體供應商億尚精密公司等 3 家公司，簽約締結「雷射精微製造設備產業研發聯盟」也在今年 11 月間啟動，透過金屬扣件產業提升，形成更完整的精密金屬產業聚落，帶動相關產業鏈，提供更多的就業機會。



■碳鋼大廠天聲工業進駐路竹高雄科學園區

縣市合併後，為因應廠商擴廠產業用地需求，市府提供投資獎勵、單一窗口等服務，全力打造產業發展聚落，除了在大寮區設置和發產業園區，至今年 9 月底已陸續核定 6 件民間報編產業園區及 15 件毗連非都土地擴廠計畫申請，藉由市府相關機關相互協調，合力協助業者開發設廠營運，共計已開發 170.75 公頃產業用地，提供就業員工人數約 2700 人及年產值達 435.6 億元，希望建構優質投資環境，讓企業廠商在高雄深耕發展。

萌翻了的高雄農漁產業

高雄擁有廣大的農林漁牧產地，也形塑出農、漁村不同的生活特質。為了提升農漁業產值，市府於 2012 年起提出「六產整合」的展望，鼓勵農漁民跳脫單一的生產、加工、服務業轉型，以微型農企之姿開創農漁產業新價值。接著又接續開辦「一日農夫」的遊程，帶動上萬人參加的農村休閒熱潮，今年更以「型農培訓班」為號召，顛覆傳統的農業及農民形象，再加上超萌公仔「高通通」的角色塑造，打響「高雄首選」就是安心食材的鮮明形象，儼然成為高雄農漁村的最佳代言人。

每年秋冬陸續有美濃白玉蘿蔔、永安石斑魚、彌陀虱目魚、梓官及茄萣烏魚，隔年春天起美濃有橙蜜



■ 超萌公仔「高通通」是高雄農產品的最佳代言人

香番茄、大樹有玉荷包與鳳梨、燕巢有芭樂和蜜棗，都是民眾耳熟能詳的特產旺季，在市府一日農夫的推動下，不僅創造了農漁產地休閒遊憩的熱潮，也拉近產地和餐桌的距離。農漁村收入增加了，吸引更多年輕人返鄉，也為高雄農漁產業注入一股新生命。

為推動高雄農漁產業六產化，市府致力於農漁村風貌的提升。利用大樹舊鐵橋古蹟，打造一條可以觀賞高屏溪壯闊景致的「天空步道」，為大樹的觀光產業再添魅力；農業局更取得農業改良場授權，將「棗子去籽蜜煉技術」轉移給農會，把盛產期的棗子做成去籽、低糖、無人工添加物、可常溫保存的蜜棗乾，不但增加棗子的附加價值和農民收益，還能進軍國際市場。

在海岸漁村發展上，市府在 4 年內編列了 20 多億元，完成漁港疏濬、茄萣海岸線改造、興達港漁夫市集開張、梓官魚市場變身、信鯨公園闢建、前鎮魚市場污水處理廠等 67 項工程。今年 11 月，市府引進

天成茂水產股份有限公司投資 28 億元，於茄萣建構 12.67 公頃的海洋產業園區，區內規劃活魚儲運中心、觀光魚市、加工物流區、冷凍倉儲區等，可望創造 500~700 個就業機會，預計可增加漁業年產值 15 億元，而這也是全台第一件漁業作業設施 BOT 案。在海洋漁獲推廣上，市府從眾多魚產品中挑選出鮪魚、魷魚、秋刀魚、石斑魚及虱目魚等 5 項極具發展潛力且為高雄大宗之魚貨，集結成為「高雄五寶」，除了於今年高雄海洋季邀請 7 大區漁會、優質農漁廠商等共 60 家攤商共襄盛舉，規劃具有濃濃港都海味的小吃一條街，讓民眾得以在音樂中享用高雄各類海味美食，更進一步與連鎖超商、賣場通路攜手合作，成功行銷高雄優質漁產。

僅管全台食安風暴延燒，市府早在 2 年前已搶先推動產銷履歷驗證，今年底將突破 500 農戶，驗證的農產品包括稻米、蔬菜、水果等，以及雞蛋、豬肉、紅豆、大豆，甚至還有高山茶葉，由產地直送餐廳、超市，打造綠色友善餐廳，讓高雄的農產成為安全品質保證。



■ 新落成的興達港漁夫市集與梓官魚市大樓促進了高雄漁業的發展





幸福高雄 寶貝婦幼銀髮 城市社福力第一

文 / 張汶澄

圖 / 鮑忠暉、張汶澄、張簡英豪、李昀諭、

高雄市政府社會局、高雄市早期療育綜合服務中心

在低出生率和高齡化社會的趨勢下，實現「老吾老以及人之老，幼無幼以及人之幼」的社會福利，已成為幸福宜居城市最重要的指標。今年 9 月，《天下雜誌》公布 2014 年「幸福城市大調查」，高雄的「幸福力」在五都中排名第二，「社福力」則再度蟬連冠軍。

這項評比囊括了每萬人口社會福利工作人員數、平均每位列冊需關懷獨居老人被服務次數、社區關懷照顧據點服務村里涵蓋率、每一兒少福利服務中心需服務兒少數、高風險家庭個案平均面訪次數等 15 大項；而另一項親子天下雜誌針對 2013 年六都托育力調查評比報導，高雄在有限資源下仍勇奪「最適合生養小孩的城市」第二名，展現了自縣市合併以來，市府大幅擴增社會福利預算、放寬申請標準，照顧低收

入戶及近貧家庭，致力追求社會福利「高高平」的抱負和願景。

社福網絡 城鄉零距離

縣市合併是大高雄發展的新契機，但也必須面臨城鄉差距和各項社會福利措施落差的問題，因此市府提出「社會福利高高平」的主張，不僅保留原有福利，更從優規劃齊平補助和福利項目，積極建構擴綿密完整的社會福利網絡。目前社會福利服務據點已有 573 處，遍及 38 個行政區；今年 9 月，位於旗山、左營、仁武、岡山及前鎮等 5 處的綜合社福中心正式掛牌營運，如衛星般的社福網絡，提供更貼近市民與地方特色的福利服務，讓高雄成為名符其實的幸福宜居城市。

而包括公共托嬰中心與育兒資源中心、婦女館、婦幼青少年活動中心、社福中心、日照中心、青春福利社等新設置或整修的社福場館，都充分利用學校、里民活動中心或國宅的閒置空間，無論在空間動線規劃、設施安全考量及色彩配置皆令人驚豔，相當受大小朋友的喜愛。如仁武及新興公共托嬰中心善用國小閒置教室；彌陀社會福利服務中心運用原鄉代會場地；位於鳳山區的婦幼青少年活動中心經過空間規劃改造後，成為具備公共托嬰中心、親子共讀室、戶外閱覽區等多功能的服務據點，滿足眾人不同需求。



■ 市府在各區廣設托嬰中心服務市民，都會城鄉無差距

面面俱到 快樂老人家

高雄是全台最早補助年長者裝假牙的城市，從1999年開始至今已有將近5萬位年長者受惠，滿意度達9成。縣市合併後，這項福利和65歲以上老人健保費全額補助、健檢、身障者與老人免費搭乘公共車船、中低收入老人生活津貼、日照托老補助等福利，也同步擴及至原高雄縣地區。

截至今年10月底，高雄市65歲以上長輩已達32萬9千多人，占全市總人口近12%，為因應人口老化趨勢，市府推動各項老人福利政策，包括設立195個社區照顧關懷據點、南北兩區銀髮家園，並持續增設老人活動據點與日間照顧中心，提供安置頤養服務、居家與社區照顧、文康休閒、獨居關懷等措施，希望讓老人家退休後也能活得開心、活得尊嚴。

為實現在地安養、在地生活、在地照顧的「三在一生」銀髮生活，市府規劃居家服務、日間照顧、到宅沐浴車、喘息服務等貼心策略，延緩年長者入住安養機構的時間。目前高雄共有29處居家服務支援中

心，提供近50萬服務人次；而11處的日間照顧中心則提供失能或失智長者護理、生活照顧、交通接送、餐飲服務、機能回復訓練等完善的照顧，截至今年6月服務近20萬人次，無論在單位數、服務人數與人次都高居台之冠。



■ 高雄市以「三在一生」的理念，打造快樂無憂的銀髮族生活



家長的好幫手 育兒負擔輕

家庭是幸福人生的起點，為支持0至2歲的育兒家庭，減輕家長托育負擔，除了生育津貼、保母托育費用補助、父母未就業家庭育兒津貼外，2013年8月進一步率先開辦「支持夜間工作家庭育兒服務」，加碼補助夜間托育費每月最高2000元，解決夜間工作者常找不到夜間托育保母或托育費用較高的困擾；有托育需求的市民朋友還可利用6個社區保母系統，從納管的3600多位合格保母中尋求適當人選，這些都是全台首創的婦幼措施。

2013年起，高雄接續在三民、鳳山、前鎮、左營、小港、仁武、大寮、新興、岡山、鼓山等行政區成立共12處公共托嬰中心，收托2歲以下嬰幼兒，每5



■高雄提供各種育兒補貼與服務，減輕父母育嬰負擔

位嬰幼兒即配置 1 名托育人員，並有 1 名專業護理人員；而家中有 0-6 歲孩子的父母們，還可以利用前鎮「幸福・童愛館」、三民兒福育兒資源中心，前鎮愛群育兒資源中心的玩具資源室、兒童遊戲室及育兒諮詢，作為育兒好幫手，民眾也可以透過「雄愛生團仔・FUN 心育兒資源網」，無論是「找活動」、「找托育」、「找福利」、「找育樂」都能輕鬆上手。



■高雄重視兒少保護，盼孩子快樂成長

快樂城市 兒少保護更周到

《康健雜誌》2013 年針對 22 個縣市政府在兒少保護之「執行力」、「人力」及「積極度」等 15 項指標進行評比，高雄獲得 5 片銀杏葉之最高肯定，即是因為高雄具備了完善的社福體制。

依據高雄兒童少年保護執行概況統計，由醫事人員通報的案件占總通報量 2 成，顯示醫療協助在受虐案件中的重要性。今年 7 月起，市府與高醫合作，啟



動全國首創的「兒童少年驗傷醫療整合中心」，除透過社會局、衛生局合作醫療團隊給予兒少受虐個案即時診斷治療，也藉由聯合會診評估機制及完整鑑定報告，提供調查單位更完整佐證資料，提升兒童少年驗傷採證及醫療服務品質，健全兒少權益保護制度。

對於特殊境遇家庭協助，高雄市 16 處社會福利中心集合各界捐助成立「愛的物資分享銀行」，存放有米糧、嬰兒奶粉、尿布等用品，這些物資的集結就是為了幫助遭遇變故、生計陷入困境的家庭，只要民眾提出需求，社工員訪視後會立即提供協助。今年 11 月，市府進一步在三民區成立「幸福分享中心－高雄實物銀行」，跳脫傳統捐款救助方式，改採物資媒合，以實物的陳列與定期管理發送，讓愛心資源能夠快速分享到需要的人手中。

寒暑假期間，市府更結合公益彩券盈餘基金及民間企業、團體等善款支應，提供經個案評估受助學童每張 60 元的餐食券，持券即可至高雄境內的統一超商、OK 超商、正忠排骨飯及太師傅等連鎖店兌換物超所值的餐食，以補充寒暑假期間弱勢學童必要餐食的不足，目前高雄有約 600 個兌換據點，平均每年受惠學童達 3700 餘人。



■高雄實物銀行以物品陳列與定期管理發送的方式，讓愛心資源能快速贈予需求者

慢飛天使 早療服務再升級

慢飛天使成長路緩，透過早療復健慢慢學，也可以擁有一片天。為提供慢飛天使與其家庭社區化、在地化的服務，市府已於三民、鳳山、旗山、岡山、旗津、小港、鹽埕、阿蓮、大社、林園、甲仙等 11 區設置早療服務據點，今年 3 月再成立六龜早療服務據點，服務六龜、茂林及桃源等偏遠地區，每處早療服務據點都配有專業的教保老師、治療師及社工人員，提供日間托育訓練及專業的療育訓練。



■ 市府設立早療服務據點，為慢飛天使提供專業的療育訓練

「終於不用長途奔波了。」家長陳媽媽開心地分享著，以前帶孩子至鳳山早療中心上課，往返交通就需要 40 分鐘以上，大社據點成立後可就近提供時段教學，讓她覺得很貼心。9 月起，無障礙之家兒童發展中心結合教保、社工及專業治療師群的專業團隊，試辦「專業團隊到宅評估」，以個案家中現有的環境資源，提供家長可運用的方法，讓早療兒童的學習成效可以從課堂延伸至家庭，以求獲得更好的療育成效。

建立完善醫療防護網

縣市合併後，為克服醫療資源的城鄉差距，市府積極健全市民健康服務系統。原杉林區衛生所曾於 1980 年間重建，使用已逾 30 年，歷經莫拉克風災摧殘後，建物老舊不堪，再加上新設大愛村人口移入以及老年人口逐漸上升等因素，已不敷當地居民的需求，因此市府於 2010 年自籌經費遷建，2012 年底正式揭牌啟用，提供更完善的健康照護服務。

同時，為因應鳳山區人口快速增加，今年初新設鳳山區第二衛生所，拓展服務層面，讓醫療保健工作走入社區；那瑪夏區衛生所及醫師宿舍、分駐所於 6 月重建進駐後，也開始發揮社區居民健康諮詢、疾病治療、健康保健與緊急醫療等功能；10 月新旗津醫院正式開幕，由高雄醫學大學以「醫學中心」規格承接營運，不但設有內外科、婦女門診、家醫科等 25 科別，為體貼討海人，還設立下午 5 點 30 分至晚上 8 點的黃昏門診，此後 65 歲年長者免費裝置假牙、兒童牙齒預防保健，洗腎患者無須奔波至市區醫院治療，行動不便的民眾也能就近接受復健，省去轉診不便，嘉惠更多病人。

此外，市府衛生局大樓興建高齡身心整合醫療照護中心、推動長期照護計畫、推動大高雄婦女友善醫療環境、成立跨局處食安小組及訂定高雄市食品安全自治條例等，也提供多元化且全方位的醫療及預防保健等照顧服務，持續朝向健康暨高齡友善城市邁進。



■ 醫療保健資源進入社區，長者不用到市區醫院也可以免費裝假牙

四年大躍進

永續高雄 低碳友善綠城市

文 / 張汶澄

圖 / 鮑忠暉、盧宏文、張簡英豪、李士豪、李昀諭、張寬、
高雄市政府工務局養護工程處



樹木行光合作用吸收二氧化碳，可以有效減緩溫室氣體，在城市裡種下 10 萬株喬木，每年即約可減碳 7,328 公噸，改善空氣品質，讓你我可以在綠意盎然的城市裡深呼吸。

高雄是台灣重要海港都市，自 19 世紀開港至今，一直扮演著南台灣的政治、經濟中心。近年來，高雄市政府積極將低碳永續的思維注入城市治理各面向，一步一腳印地從生態環境復育、公園綠地闢建、太陽能光電運用、綠能產業推動等，展現打造低碳永續都市的決心，也賦予山、河、海、港更動人風貌。

在你我身邊的綠色小確幸

大型公園綠地、園道、廣場以及鄰里公園，除了作為休憩場所，亦有降低都市熱島效應、調節微氣候之功能，而城市擁有的綠地面積更是永續發展的重要指標。根據統計，高雄市民平均每人享有綠地面積 10.96 平方公尺，成效斐然，顯見市府對於城市綠意環境之重視。

為創造更優質的綠色環境與市容景觀，市府進一步推動「閒置空地綠美化」，小小角落加上小小投資，營造出一處處城市中的綠意美地，由點線面串連出多樣化的綠色空間，縣市合併後，這項計畫擴增到整個大高雄地區，211 處社區角落創造出 40 公頃綠化面

積，二氧化碳減量約達 1,855 公噸；此外，市府也鼓勵農民利用休耕閒置農田，在橋頭、美濃、杉林、六龜等地區遍植上百公頃的波斯菊、百日草、向日葵等植栽，營造大片花海的壯麗美景，花期可從入冬延續到春節期間，不但帶動各地觀光人潮，還可以為休耕農田增加附加價值。

2012 年起，「一年十萬，十年百萬」綠美化植樹計畫展開，高雄境內的道路、公園、空地、滯洪池等，都在綠意的妝點下，四季花木扶疏，美不勝收，隨季節更迭，阿勃勒、鳳凰花、風鈴木、大花紫薇等在街頭怒放，營造出城市中的燦爛花季饗宴。漫步高雄，無論在河川水岸、生態濕地、大樓旁的閒置空間、自行車道，總是伴隨著綠油油廊道，恣意地展現自然與人文兼容並蓄的空間紋理。



■ 騎乘在綠樹成蔭的高雄自行車道上悠閒又逍遙



■ 壯麗的橋頭花海帶動觀光人潮

低碳的綠色交通網絡

過去受限於大眾運輸網絡涵蓋範圍，汽機車成了多數高雄人優先選擇的交通工具。隨著高雄捷運開通，並向北延伸至南岡山站，以及岡山、旗山、鳳山、小港等四大轉運站完工啟用，日益綿密的大眾運輸網絡，串連起通學、購物、觀光等需求，大大提升了高雄大眾運輸的便利性。

市府於 2013 年 11 月起持續推動「公車運量躍昇計畫」，透過棋盤幹線公車路網優化設計、公車任意搭等措施，再加上高雄市公車已於今年初完成民營化，由 7 家客運業者良性競爭，提供更優質的公車服務，市公車日運量從 2013 年上半年約 12.1 萬提高到 15.1 萬人次，足足較去年同期成長 25%；而高捷今年上半年平均日運量也已達 16.85 萬人次，假日逾 20 萬人次，較去年同期成長 4.7%，顯示利用大眾運輸人口正隨著交通網絡的建構而快速成長。

更令人引頸期盼的是，全亞洲第一條全線無架空線輕軌已於今年 11 月 9 日起在亞洲新灣區展開上線測試，預計明年底試營運。這條串連夢時代購物中心、高雄展覽館、高雄市新圖書總館、高雄港埠旅運中心、海洋文化及流行音樂中心、駁二及西子灣等景點的輕軌，沿途可欣賞高雄港灣美景，將與既有的捷運、鐵路地下化、高鐵形成四鐵系統，搭配智慧運輸時代的公車系統、低碳永續的自行車道、舒適的步行空間，



■ 全亞洲第一條全線無架空線輕軌將於明年底在高雄啟動

「綠色交通」將成為高雄人生活、通勤、旅遊休閒的移動新模式，也是對環境更友善的選擇。

最受好評的自行車友善城市

高雄擁有得天獨厚的天然美景，使得高雄發展出獨具特色的自行車道系統，囊括海港、山林、河湖、田野、都會通勤、特殊景觀、運動挑戰及鄉間社區等 8 種類型路線，並設有專用號誌燈與明確指標設施，讓騎乘自行車成為在這個城市移動最有 FU 的方式。

縣市合併初期，高雄境內的自行車道約有 464 公里，在市府持續建設下，預估至今年底可達 700 公里，成長 45%，加上陸續擴建的公共腳踏車租賃站，民眾



■ 高雄捷運、公共腳踏車與公車交織成方便、舒適又低碳的大眾運輸網絡

■前鎮之星自行車橋不僅方便自行車騎士，也是城市中的美麗風景



或遊客得以隨時跨上單車悠遊高雄，不論是沿著愛河畔的自行車道欣賞都會風光，或是迎著海風、順著西臨港線自行車道前往鐵道文化園區與駁二藝術特區，兼具觀光與休閒特性，也彰顯了高雄致力於營造綠色運輸環境；近年來，自行車道的建置整修更深入旗山、大社觀音湖、岡山阿公店水庫、美濃中正湖畔等地，就算離開都會地區，民眾也能踩踏單車遊逛，享受不開車的樂趣。

延伸自行車道的建置，市府也增建了兩座造型優美的自行車道橋梁，讓自行車愛好者與行人得以更安全地穿梭於城市之間，也為城市景觀增添新亮點。跨越左營區翠華路段的自行車橋長 560 公尺，弧形設計相當引人注目，騎乘於橋上可將蓮池潭、洲仔濕地、原生植物園盡收眼底；而另一座長 420 公尺，跨越中山、凱旋路口的「前鎮之星」，則以宛如藤蔓般穿越於都市叢林中的流線造型，軟化了車水馬龍的都會景致，不僅提供舒適安全的通行空間，更獲得 2013 國際宜居城市銀牌獎的肯定。

低碳的陽光城市 綠色品牌獲獎

太陽是最乾淨安全的能源，高雄地區每年有 2100 小時以上的日照，為太陽光電產業發展提供了良好的條件。縣市合併以來，高雄積極推動綠屋頂、太陽光



■高雄積極推動建築物屋頂光電改造計畫

電、高雄厝、綠建築、「健」築醫生、空地綠美化及國際合作等綠色政策，成績斐然。在《數位時代》雜誌舉辦的 2014 年「綠色品牌大調查」中，高雄於民眾票選項目得票數第一，經過最後專家評比，榮獲「綠色生活城市」首獎肯定。

面對全球排碳及氣候變遷的課題，市府提出「永續建築環境改造行動」，透過綠建築自治條例與建築物裝設太陽光電設施辦法等政策的制定，使得高雄市的太陽光電設置同意數與裝設量，都是全台之冠。近三年已完成設置超過 59 百萬瓦，相當於 59 座世運主展館的太陽光電，帶動超過 59 億以上的光電產值。依照經濟部能源局統計，今年迄 9 月底，高雄光電設置同意數有 262 件，占全國 13.27%，設置容量為 18,030 峰瓩，占全國設置容量 8.89%。



■ 前金國中的「音悅農場」具有環保與教育意涵

高雄指標性的太陽能光電建築除了世運主場館外，還有位於亞洲新灣區的高雄展覽館、新圖書總館，以及高捷北機廠、高鐵燕巢機廠、即將啟用的高捷大寮機廠等公共建築，小港機場也已啟動太陽光電設置計畫，盼能打造環保綠能的海空雙港。民間建築業者亦開始採用太陽光電結合建築物構造一體的作法，採用太陽光電帷幕屋頂，兼具發電實際功能與建築結構美感，室內更因此獲得自然採光機會，節能減碳，一舉數得。

此外，為推展城市花園化與強化防災減災功能，市府啟動綠光屋頂、立體綠化專案計畫，預估可讓高雄每年建築物屋頂增加 2 萬坪以上的空中花園，屆時天際線不再只是由鐵皮屋或水泥屋頂構成，而是可以降低都市熱島效應的綠屋頂，提供更優質的生活環境，這項計畫成效也讓高雄獲得 2014 年行政院衛福部的健康城市獎。

濕地廊道保護生物多樣性

高雄走過工業化歷程，深刻感受到環境汙染包袱以及永續發展的價值，因此格外珍惜大自然留給眾人的資產。過去十多年來，在高雄市環保團體的合力倡議之下，市府陸續開闢包括永安鹽田濕地、援中港濕地、洲仔濕地、鳥松濕地、棧仔林埤濕地、美術館濕地、中都濕地、本和里與寶業里滯洪濕地、保安濕地、林園海洋濕地等 21 處濕地，總面積達 968.2 公頃。這些濕地大多是屬於重建濕地 (regenerated wetland)，在寸土寸金的都市水泥叢林中重新建構自

然荒野，提供生物棲地的支援系統，也讓人們多了親近自然的機會。

佔地 12.6 公頃的中都濕地公園，在高度開發的環境中，保存了產業歷史軌跡，並試圖還原超過半世紀以前的老高雄河海濕地紅樹林自然生態，在園區內的紅樹林區常可看到小白鷺、夜鷺、翠鳥在此棲息覓食，秋冬時還可機會看到磯鶇、青足鶇等水鳥，而紅樹林底部混雜了由河水、潮水帶來的碎屑，富含營養物質，成為蝦蟹、螺貝與魚類棲息的場所，自然與人文的共生、共存，在這裡得到最好的平衡。

四大海岸濕地各具特色

高雄長達 17 公里的海岸，是許多渡冬候鳥的棲地。永安和茄荳鹽田濕地累記歷年統計達 168 種鳥類，1999 年被國際鳥盟 (birdlife) 評選為重要野鳥棲息地 (IBA)，2007 年被內政部營建署指定為國家重要濕地，而今年在茄荳濕地渡冬的黑面琵鷺數量更達到 212 隻，創下高雄有史以來最多黑面琵鷺棲息數量。

援中港濕地的潮間帶蟹類資源豐富，根據台灣濕地保護聯盟調查，從 2009 年至今累計已有 8 科、27 種，其中就包含稀有種的招潮蟹；林園海洋濕地公園位於西溪、港嘴里交界，區內鳥類、植物、魚蝦蟹類種類多元，又以將近 150 年歷史的海茄荳紅樹林最為珍貴，倒立水母的現蹤也相當吸睛。豐富多元的濕地生態系統，將高雄打造成成人與自然永續共存的幸福城市。



■ 高雄的濕地提供了黑面琵鷺、招潮蟹、水母等多樣化生物一個安全的棲地

絕美之城華燈初上 賞夜景秘境特搜

文 / 徐世雄

圖 / 鮑忠暉、曾國書、李昀諭、張簡英豪、徐世雄、梁展誌

當最後一抹晚霞消失，大地亮起點點燈火，從開始的稀疏寥落逐漸串成一條星河，再漫成一片燈海，絕美之城，就此漂浮於眼前。





■ 壽山鄰近都會區是欣賞高雄夜景的絕佳場所

山、海、河、港形塑出高雄的城市風貌，白天美，晚上更美。

高雄的夜色有多美，要從港灣的夕陽說起，在山海之間，不論什麼季節，落日總是能找到最美麗的角度墜入大海；華燈初上，外海點點船火亮起，經由通明的大港，順著愛河光雕，沿著都市霓虹，璀璨燈火如繁星般向整個城市擴散，點綴夜空，而這個時刻，在城市的某些角落，許多人正沉醉在這絕美景色中。

若問高雄人何處可以欣賞高雄夜景，得到的第一個答案大概就是壽山忠烈祠，這裡也是在地人談戀愛的最佳場所。站在忠烈祠前的 LOVE 觀景台，從港區到市區的夜色一覽無遺，由於壽山緊鄰熱鬧的都會區，燈火近在咫尺彷彿伸手可觸，相當浪漫。

除了壽山，85 大樓觀景台、旗後燈塔等地也是居高臨下觀夜景的好所在，然而遼闊的高雄處處有風情，在許多郊山上可以欣賞到不同的高雄夜色，如小港的大坪頂、大樹的東照山、旗山的中寮山各具賞景特色，有些還是少有人知的秘境，值得前往體驗。

大坪頂 美景與美食的相遇

大坪頂是介於小港區與大寮區之間的一座矮丘，早年以種植鳳梨為主，是傳統的農村社區，近年因高坪特區開發，道路、公設漸趨完善，慢慢蛻變為環境優雅的住宅區。大坪頂發展成高雄人吃土雞、賞夜景的地方已有數十年歷史，雖然海拔不高，但交通方便又能眼福、口福兼顧，相當符合國人出遊的習慣，所以到大坪頂賞景仍可維持熱度不墜。

大坪頂上有一座佔地 17 公頃的「高雄市熱帶植物園」，是全國首座以保育、研究、教育及遊憩來建



■ 大坪頂熱帶植物園生態豐富適合全家親子遊憩

構的都會熱帶植物園，園內計栽植植物 500 餘種，6 萬餘株，2010 年啟用至今植物已長得十分蒼鬱茂密，非常適合休閒、健行與親子生態教學，正好可與觀夕陽、嚐美食組合成一個從下午到夜晚的週末闔家小旅行。

在熱帶植物園大門正對面不遠處，有一座專為觀景設計的小公園，因地點臨大坪頂高台邊緣，站在公園欄杆旁就能瞭望整個高雄都會區、高雄港和遠方的壽山。日落高雄港是大坪頂觀景的主調，另外一個特色就是可以看見小港機場的飛機起降，尤其飛機往大坪頂方向起飛，逐步拔高升空的情景，最能引燃莫名的興奮情緒。



■ 大坪頂的觀景小公園裡有大片草地可活動等待夕陽西下

大坪頂上有數家庭園式餐廳規模都不小，除了提供土雞料理、各式菜色、咖啡外，取得絕佳觀景視野更是餐廳的大賣點。找一個合適的餐廳舉辦家族聚餐或與三五好友小酌，邊品嚐美食、邊欣賞夜景，盡情享受高雄之夜的多采多姿。



■ 看飛機起飛、享用美食又可看夜景是大坪頂賞景的特色

東照山 浪漫夜色伴咖啡香

大樹區的東照山以關帝廟聞名，由於廟宇依山朝西，視野極佳，前來參拜的香客都會多停留一會兒順道賞景，近年來因為鄰近關帝廟的東照山咖啡休閒農場環境美、氣氛佳，口耳相傳下讓東照山逐漸成為賞夜景的熱門地點。



186 線市道（仁林路、和山路）橫貫大樹區，沿路均有往東照山的指示，從忠義路

■ 東照山關帝廟香火鼎盛擁有極佳的觀景視野 轉入不久即可看見東照山關帝廟的宏偉建築。東照山關帝廟主祀關聖帝君，整體建築 1990 年落成，雖非百年老寺廟，卻擁有不少信眾，每逢過年、節慶人潮更是洶湧，在參拜過關聖帝君後，廟前廣大的停車場就可駐足賞景，一旁的山路即可通往東照山咖啡休閒農場。

東照山咖啡休閒農場主人從 15 年前開始種植咖啡，目前約有一甲地 5、6 百棵的阿拉比卡品種咖啡樹，採收的咖啡全數自銷，因產量不多，平時供應前來品嚐咖啡的顧客後已所剩無幾。東照山生產的咖啡豆小而堅實，喝起來不酸、不苦、不澀，頗受顧客喜愛，農場第二代主人張智程將自家庭院整理得花木扶疏，在百年龍眼樹和老芒果樹下擺設桌椅，打造成庭園式咖啡餐廳，讓客人悠閒品嚐咖啡之餘，還可享受綠意美景。

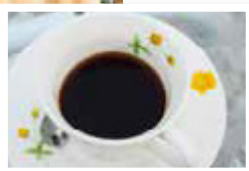
東照山咖啡休閒農場海拔約 168 公尺，由於位於山頂平台，四周沒遮蔽物，視野特別寬廣，天氣好時



■ 東照山視野極為遼闊，可將整個高雄都會區盡收眼底



■ 東照山咖啡農場第二代主人張智程用咖啡香吸引顧客登門賞景



最北可看見永安興達發電廠的煙囪，最西可看見高雄港，轉個方向，也能將屏東平原收入眼底。張智程說，東照山賞景四季各有不同情調，夏季能見度最佳，景色清晰，秋冬霧氣迷濛，宛如罩上一層薄紗。

休閒農場越近黃昏上門的客人越多，大部分的人是從喝咖啡看夕陽到用餐賞夜景，一待就數小時。其實，來東照山賞景未必需要入園消費，傍晚時分農場旁的山路也聚集了三三兩兩的民眾，耐心等待火紅夕陽墜入半屏山的剎那，此時晚風吹起涼意，東照山的天色漸暗，最後一抹晚霞終於消失在半屏山的稜線上，大地亮起點點燈火，從開始的稀疏寥落逐漸串成一條星河，再漫成一片燈海，絕美之城，就此漂浮於眼前。

中寮山 燦爛燈河宛若遊龍

中寮山位於燕巢區、田寮區和旗山區的交界處，海拔高度 421 公尺，四周沒有其他高峰阻礙，本身就是極佳的日間觀景地點，之所以成為賞夜景秘境則是因為長 1843 公尺的福爾摩沙高速公路中寮隧道從山下穿過，夜間車燈洩流宛如一條光之河，吸引眾多攝影愛好者來此取景試技術。

從燕巢區沿金山路往中寮山，途中會經過嶙峋矗立的雞冠山，至此已是月世界地形的範疇，山路穿梭於綠林不時可見到詭奇的惡地，由於往來車輛少而且風景清幽，這條翻越中寮山的道路讓單車族趨之若鶩，沿途常見騎士揮汗爬坡，更有慢跑族到此挑戰耐力。

中寮山的中寮社區是高雄市人口數最少的一里，僅 100 多戶，進入社區前的蓮花亭是山上最佳的賞景所在，大小崗山、田寮月世界都在視線範圍，蓮花亭的正下方就是穿肚而過的福爾摩沙高速公路，越過起伏的丘嶺一路向北，最終消失在遠方大崗山的轉彎處。而夜晚才是福爾摩沙高速公路展現魅力的時候，當夕照低垂夜幕降臨，高速公路也漸漸幻化成燈河，由於四周沒有光害，使得蜿蜒曲線更加明亮，有如一條火龍盤旋在黑夜中，燦爛而充滿動力。

中寮是一個遺世而獨立的農村社區，居民投入景觀營造與綠美化，將環境整理得十分優美，可趁太陽下山前到社區走逛，體驗一下悠閒無爭的農村生活。中寮山出產的薑以纖維少、無絲馳名，社區裡處處可見薑田，蓮花亭旁便有幾個販售薑的小攤子，遊客來此一遊可別錯過了。



■ 中寮山可欣賞夜間高速公路的璀璨燈河

手工豆皮 · 蔬菜粿條

客家手作美食 真心好味道

文 / 徐世雄

圖 / 張簡英豪

「手作」含有純手工、親自做、個別化的意思，也是一種對抗工業產品大量化、規格化的概念。手作食品以健康為出發點，堅持手工的傳統，呈現出食材最原始的風味！





■ 發糕、紅龜粿、豬籠板、草仔粿等米食及各種醃漬蔬菜都是令人懷念的客家手作美食

早年美濃客家人多以務農為生，米食文化十分發達，且客家人生性勤儉，飲食上習慣親自動手做，因此發展出的許多具有客家特色的美食，如粄條、油蔥酥、醃蘿蔔、高麗菜乾，以及豬籠板、草仔粿、紅龜粿等各式客家米食糕點。但隨著工業時代產業趨向極大化，食品多由工廠大量製作生產，傳統的客家手作美食也同樣受到衝擊，逐漸沒落甚至消失，像頗受遊客喜愛的美濃粄條，基於成本考量多由工廠供貨，鮮少餐廳會親自動手做。不過，在美濃仍有小店家或家庭工廠堅持手作的理念，做出真材實料的客家美食，期盼能帶給顧客最真心的好味道。

傳承 60 年的手工豆皮香



■ 手工日曬豆皮是美濃人常食用的平民食材

「豆皮」種類繁多，是台灣常見的食材。而美濃的傳統豆皮是不經過油炸，以日曬方式製作，將乾豆皮稍泡軟後切段與芹菜、高麗菜同炒或是煮湯，口感滑嫩富天然豆香，是美濃人熟習的家鄉味。

早期美濃製作手工豆皮十分興盛，最多時有 8 家豆皮工廠，宋新富家族的豆皮傳承至第二代，已有 60 多年歷史，是目前美濃僅存的豆皮工廠。從美濃中山路敬字亭右轉，過了西門大橋後，右側大片田園間隱約可見到紅色屋頂與煙囪，便是宋家豆皮廠房。

每日清晨天還未亮，豆皮工廠的煙囪就開始冒出輕煙，宋新富忙著在鍋爐口添柴火，將黃豆磨製成的豆汁煮沸成豆漿，再由管線導引到工作台上的方格裡，注滿豆漿的方格底下需要持續以熱水保溫，上層才能



■ 宋新富每日天未亮就開始忙燒鍋爐煮豆漿

凝結成一片又一片的豆皮，接著用竹棒將薄薄的豆皮撈起，便可送去晾曬，一般需經陽光曝曬 3 天，再利用晚上豆皮稍回軟時整形包裝，方大功告成。

宋新富說，製作豆皮的流程看似簡單，其實處處皆是學問，就以泡豆子來講，要看豆子的大小結實程度來調整浸泡時間，春夏秋冬四季溫度、濕度不同，浸泡時間長短也不一樣，豆子泡太久會發酵，豆皮會撈不起來；磨豆子時水分太濃或太稀也都不行，而煮漿過程是豆皮品質好壞的重要關鍵，宋家有家傳的煮漿方法，宋新富笑說這是商業機密，不能說。



■工人在高溫的環境下撈豆皮，十分辛苦

堅守傳統美味辛苦經營

一格一格的豆漿熱氣蒸騰，持續在高溫狀態下撈豆皮，一不小心還會被燙傷，確實是件辛苦的工作，宋新富堅守父輩傳下的手作美味，但也感嘆年輕人多已不願意從事這個行業。但讓手工豆皮沒落的主因還是在利潤太薄，豆漿要濃才能凝結成豆皮，成本高，但價格卻賣不高。

1993年，宋新富辭去中鋼的約僱工作從父親手中接下豆皮工廠，擴增2條生產線增加產量，作法上仍堅持傳統日曬，而且不添加任何防腐劑和漂白劑，沒想到因豆皮賣相差、保存期限短，銷售遇上瓶頸，甚



■宋新富堅守父親傳下的工廠，讓手工豆皮持續飄香60年

至一度歇業。幸好，崇尚天然、養生的飲食風氣日漸興盛，而美濃鄉親也抱怨吃不到傳統豆皮，於是宋新富的豆皮工廠又開始飄起輕煙。

目前豆皮工廠除了宋新富夫妻，還雇用了3名工人，扣除假日，工廠幾乎天天開工，產品主要供應美濃及周邊地區的傳統市場與商店，也有火鍋店慕名特別前來訂購，產銷趨於穩定。

撈豆皮就像跟時間賽跑，一刻都不能休息。中午不到，工廠前已掛滿一排排的豆皮，豆皮經陽光的曝曬，顏色由淡黃轉為橙黃，在藍天的襯映下特別明豔，空氣中也飄散著微微豆香，就是這味道曾經牽動過無數美濃遊子思鄉的味蕾。宋新富透露，孩子沒有承接豆皮工廠的意願，等到作不動了，工廠就得收起來，不禁令人擔憂，這已在田間飄香60年的手工豆皮，真的會有消失的一天。



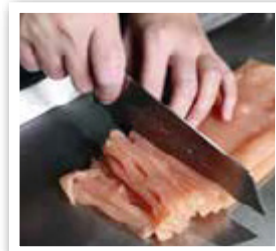
■藍天下曝曬豆皮的景象，只有在美濃看得見

年輕夫妻的彩色創業夢

面臨機械化生產與成本考量下，大多數的美濃板條店都已不再親手製作板條，轉而向工廠大量批貨，但返鄉創業開餐廳的年輕夫妻鍾晴庭、鍾富源卻仍堅持手作，為顧客保留最誠懇真實的味道。夫妻倆除了製作傳統板條，還開發了不同色彩的蔬菜板條，並進一步改採美濃在地種植的蓬萊米製作，成了名符其實的「美濃米板條」，賦予傳統客家手作美食新思維。

鍾晴庭的父親是位陶藝家，經營知名的美濃陶藝坊，她沒有繼承衣鉢，反而因為外出念書在餐廳打工，對經營餐飲業產生興趣。為了一圓餐廳夢，2年前與

從事服飾業的先生鍾富源返回美濃，在中山路福安國小旁開了家「軒味屋」，餐館原先規劃理念是將她熟悉的西式餐飲結合自家的陶藝創作，在美濃開展新形態的餐廳經營模式，但餐廳卻一路慘澹經營，鍾晴庭夫妻也持續摸索、調整經營之道。



■ 鍾晴庭堅持親手做板條，給顧客在地又安全的好味道



一如許多返鄉的美濃青年對家鄉的未來充滿期待與理想，鍾晴庭也參與美濃愛鄉協會、八色鳥協會等團體的活動，從拜訪小農、研討在地食材、協助農產行銷的經驗中，鍾晴庭的餐廳夢跟美濃這片土地有了更深的連結。善待土地、使用安全在地食材、親手做，帶給顧客具有老味道又見新風貌的美濃美食，逐漸成了軒味屋的特色。

板條新思維 加入在地時蔬

近來食安問題層出不窮，但軒味屋因堅持手做，反倒增加了不少回流顧客，鍾晴庭說，當初會堅持親手做板條，也是因為擔心批來的板條會有不好的添加物。為了進一步與其他板條店區隔，鍾晴庭開始研發蔬菜板條，起初試了幾種蔬菜效果都不好，後來試著加入自家栽種、無農藥的地瓜葉、青江菜，作出來的板條口感清甜，一碗綠色板條配上紅蘿蔔、玉米，色彩繽紛、滋味絕佳，在美濃板條界打開了知名度！冬季是美濃特產橙蜜香番茄的盛產期，鍾晴庭又試著加入橙蜜香番茄，成功開發出粉紅色板條，嚐起來有淡淡番茄果香帶點微酸。

除了蔬菜板條，夫妻倆仍然在想：「製作板條只

能用在來米嗎？」由於美濃地區以梗米（蓬萊米）為主，不生產在來米，於是鍾晴庭試著以美濃冠軍米高雄 147 號製作板條，但因梗米水分較多、較黏不好掌控，經反覆調整水的比例與蒸煮時間的訣竅掌握後，名符其實的美濃米板條終於出爐。有別於在來米板條的 Q 彈，美濃米板條較、軟黏，且米香味十足，成了軒味屋的私房美味。

走進軒味屋，除了白、綠、紅的彩色板條特別吸睛，蘿蔔糕、醃白玉蘿蔔及裝在可愛陶甕裡的古早味豆花等料理，也都是鍾晴庭夫婦親手製作的。其實夫妻倆也知道，大部分光臨軒味屋的消費者並不清楚自己所食用的板條背後深層意義，但讓客人食用安全、在地的食材，是他們持續堅持的原則與理想。根植於這片土地的味道和手作的溫度，讓這對年輕夫妻的創業夢有了充滿彩色的未來。



■ 軒味屋使用美濃在地時蔬做出彩色的蔬菜板條

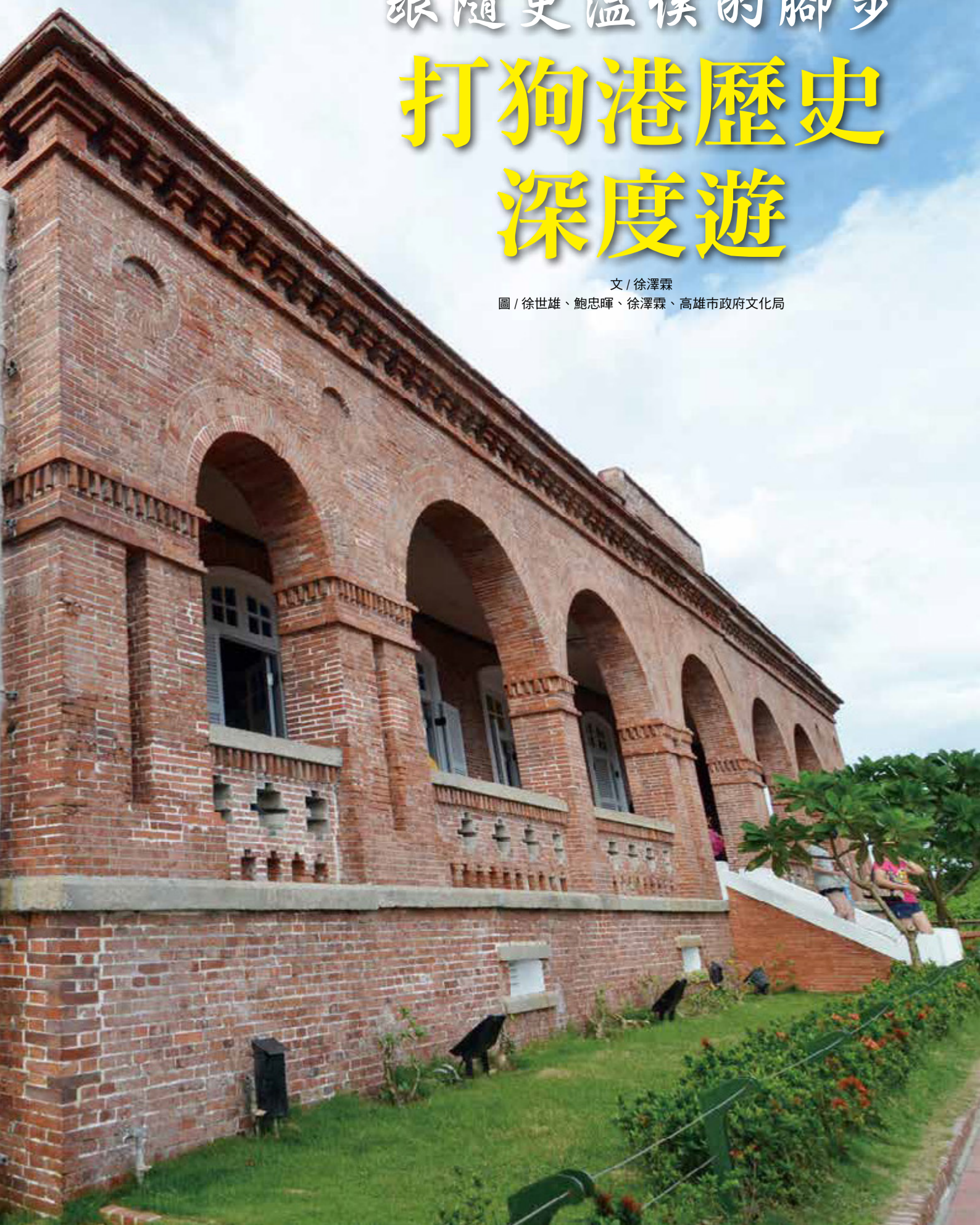


■ 軒味屋的豆花、蘿蔔糕都是鍾晴庭、鍾富源夫妻親手製作

跟隨史溫侯的腳步 打狗港歷史 深度遊

文 / 徐澤霖

圖 / 徐世雄、鮑忠暉、徐澤霖、高雄市政府文化局



低碳運具 捷運、公車、高雄港文化遊艇

拜訪景點 打狗英國領事館文化園區、第一港口、哈瑪星鐵道文化園區天空雲台

穿越時空跟著打狗第一領事史溫侯的腳步去旅行！透過史溫侯的西方之眼，揭開一場海路雙拼的文化知識饗宴，一探百年前打狗港的歷史風華。

歷史文化一向是頗受歡迎的旅遊主題，去年底整建完工開放的「打狗英國領事館文化園區」可說是旅遊高雄的熱門景點之一，為了讓整個遊程更豐富、更具歷史深度，高雄市政府加碼結合遊艇遊港，打造出一個有山、有海、有故事的「史溫侯探險之旅」行程，遊客可參加套票遊程，在專屬導覽的帶領下，深度了解高雄港的發展史以及躍上世界貿易舞台的動人故事。



■ 搭乘高雄港文化遊艇有專業導覽解說打狗港的前世今生



■ 參加史溫侯探險之旅可完整了解打狗港的歷史

打狗英國領事館風華再現

高雄港原為漁村，荷治與明鄭時期漸有開拓，直至清朝初年已成為高屏地區商品集散中心，稱為「打狗港」。1840 年代以降，西方勢力東漸，迫使台灣逐步開放沿岸港口通商，1861 年首位英國駐台灣副領事

史溫侯 (Robert Swinhoe) 在台南設立第一個辦事處，1864 年打狗開港設立海關後，辦事處南遷高雄，隔年升格為領事館，史溫侯升任領事，「打狗領事館」成為英國駐台灣第一個正式領事館，打狗港也正式走向國際。



■ 整建完成的打狗英國領事館文化園區以登山古道串聯山下的領事館與山上的官邸

座落於哨船頭山丘上的紅磚建築，由於缺乏相關史料，過去一直被誤認為是當年的打狗英國領事館官邸兼辦公室，後經文史考證逐步梳理釐清，才確認山丘上的建築實為領事館官邸，領事館辦公室則為山丘下的水產試驗所閒置老建築，兩地建築以登山古道相連。為使真確史實重現，市府於 2010 年起開始進行領事館及登山古道之修復作業，與官邸整合為文化園區，為台灣唯一完整呈現英國領事館官邸、古道、辦公室之重要古蹟群落。

整建完成的打狗英國領事館文化園區，分為山上官邸與山下領事館兩處入口，是相當受歡迎的觀光景點，沿途遊覽車絡繹不絕，領事館入口處更是人聲雜沓，一批批觀光客等著入園參觀。欲前往參觀的遊客，建議可搭乘捷運橘線至西子灣站步行前往，或轉乘橘 1、99 號公車至西子灣站下車，交通非常便利。



■ 蠟像人偶重現英國領事吉必勳與清朝官員曾憲德交涉的場景

穿越時空看見歷史場景

進入園區，迎面而來的領事館辦公室造型有著殖民地外廊式建築風格，正立面強調對稱，整體構成為明顯的屋頂、屋身、基座的三段式作法，迴廊為其重要特色，柱式形式簡潔，細部裝飾上並不華麗，整座建築給人素樸大方的感覺。

19 世紀下半葉，英國為拓展對台灣貿易的經濟利益，在打狗港設置領事館，行使保僑、商務、領事裁判權及地方交涉等，打狗也成為台灣接觸西方文化的前哨。為重建還原當時的歷史場景，文化園區中特別設置多組蠟像群，領事館前廣場的蠟像群中有忙著下貨的工人、談交易的商行老闆、逛街的西洋仕女、賣吃食的小販和好奇的異國水手等，呈現百年前哨船頭東西雜處、熱鬧忙碌的街景；辦公室裡則可看見英國領事吉必勳正與清朝官員曾憲德交涉打狗港開放場景；還有首任領事史溫侯的生物探查、英籍傳教士馬雅各行醫傳教的故事，一幕幕栩栩如生的蠟像與場景，帶領遊客穿越時空，見證打狗港的前世今生。

在登山古道遇見史溫侯

繞過領事館建築，後方山丘有一條連通領事館官邸的階梯古道。古道總長約 200 公尺，以花崗石、咾咕石、紅磚等鋪設，相當古樸，兩旁自然生態豐富，珊瑚礁岩奇形怪狀，老樹盤根錯節，環境十分清幽。

古道半山處有一座史溫侯探查生物蠟像，坐在岩石上的史溫侯正在觀察研究手上的生物，膝上放著一本參考圖鑑，身旁還有一隻好奇的獼猴。事實上，史溫侯不僅對英國在台領事事務有開創性的功勞，他同時還是一名生物學家，常於公務之餘探索新物種，

台灣獼猴被國際證實為台灣特有種，即是史溫侯的貢獻之一，而目前台灣已知的鳥種也有三分之一以上是由他所發現和紀錄。



■ 登山古道半山處的史溫侯蠟像呈現出其生物學家的本色

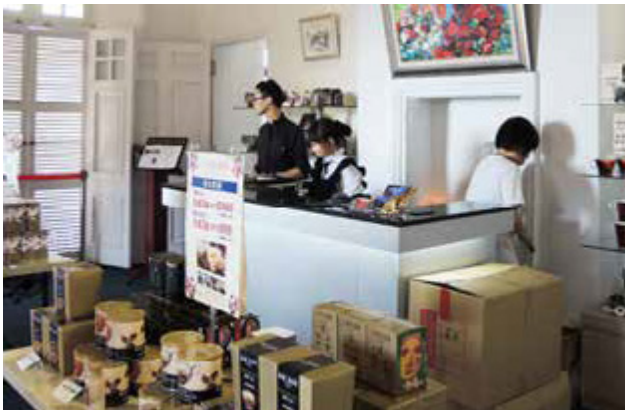
領事館官邸賞美景、品英式下午茶

登山古道的盡頭就是山丘上的打狗英國領事館官邸，這座後文藝復興時代巴洛克式建築幾乎是高雄最著名的古蹟，赭紅外觀在陽光下散發優雅迷人氣質，坐擁無敵觀景視野，南面可俯瞰高雄港與市區，西面可眺望整個西子灣，尤其是夕陽西下時海天一片金黃美景，甚是醉人。

官邸整體建築四周外牆有連續的半圓拱，轉角處的拱較小而牆柱較大，為穩固結構，轉角的磚柱為雙柱並立，建築物房間內設有壁爐，建物下層是因應高低不一的岩石地形所做的地下室空間。雖然建築物設計者為英國人，但建築工匠是聘自中國大陸，建築用的紅磚是從廈門運來，竹節狀的落水管則帶有清末洋樓的特色。

官邸原室內空間已重新規劃再利用，其中一廳闢為展示場，結合模型、老地圖、文物、影片、老照片、史料研究等，呈現高雄港從清末開港、日治時期





■ 打狗英國領事館文化園區設有文創商品與餐飲區

築港建設、民國時期拓港與發展等不同階段的風華與故事。其餘廳室則做為文創商品區與餐飲區，能在百年的英式建築裡喝下午茶機會難得，一杯濃郁英式紅茶，配一碟精緻小點，再佐以從拱廊灑入的陽光，旅程中的小確幸，足以讓人回味許久。

從海上看打狗港前世今生

遊完領事館文化園區，可直接至領事館對面的碼頭搭乘高雄港文化遊艇，接續「史溫侯探險之旅」的遊港行程，整個遊港航程約 40 分鐘，繞行第一港口和西子灣，讓遊客想像 1861 年史溫侯奉派乘著英國皇家庫克號軍艦，從廈門到台灣，第一眼看見打狗港的情景。

遊艇駛離碼頭後通過左旗（旗後山）右鼓（打鼓山）的打狗隙航向外海，沿著海岸，從海上的視角一一觀看雄鎮北門砲台、領事館官邸、旗後砲台、旗後燈塔以及香蕉碼頭等景點，在導覽員的專業解說下，有如閱覽了一幅打狗港的歷史長卷。

■ 舊陸橋變身「天空雲台」，成為鐵道文化園區新亮點



舊陸橋變身天空雲台

歷經百年塵封的打狗英國領事館風采重生，令人驚豔，距離不遠的「哈瑪星鐵道文化園區」也是由舊建築創造出新生命的成功案例，其中由舊陸橋改建的「天空雲台」才剛啟用立刻成為園區的新亮點，結束史溫侯探險之旅後不妨前往一遊。

聯繫鼓山、鹽埕兩地建於 1976 年的公園路陸橋，在臨海新路平面道路闢建完成後已無交通功能，原應該被拆除，在市府的巧思設計下變成可登高觀景的天空雲台，還設置電梯方便民眾上下。遠望雲台，原始的紅色橋梁鋼架在藍天綠地的襯映下十分亮麗，雲台上新設的遮陽棚，造型有如將天空的白雲拉近到頭頂，而原本嵌在陸橋柏油路上的伸縮縫鑄鐵，被改造為舒適的橋上大椅，天空雲台剛柔有致的線條光影，已吸引不少婚紗業者前來取景。

站在天空雲台上，近可俯瞰哈瑪星鐵道文化園區及公園路綠色廊帶，遠眺可看到高雄港郵輪入港，秋高氣爽的鐵道文化園區遊人如織，草地上親子嬉戲放風箏，老橋如同百年舊鐵道一樣，功成身退後仍持續帶給高雄市民無限的幸福時光。



■ 天空雲台一開放立即成為拍婚紗的熱門景點

散步六龜山城 繽紛冬季正好遊

文 / 徐澤霖

圖 / 鮑忠暉、張簡英豪、徐澤霖



低碳運具 高雄客運高旗號

拜訪景點

十八羅漢山、六龜老街、福龜文化園區、龜王岩、悠遊山城

六龜區舊名六龜里，位於高雄丘陵地與中央山脈交會處，地形狹長有荖濃溪貫穿其間，全區均被納入茂林國家風景區範圍，森林遊憩、溫泉泡湯等觀光資源極為豐富。提到六龜旅遊，多數人都會想到新威森林公園、天台山、彩蝶谷、不老溫泉、寶來溫泉或扇平山莊，至於六龜市區大多匆匆路過，極少會停留。其實莫拉克風災前，六龜大橋是荖濃溪泛舟的終點，每逢泛舟季節六龜市區人聲鼎沸，帶來不少觀光財，災後泛舟活動停止讓六龜市區變得有些蕭條。

為了提振六龜觀光產業，市府開始進行荖濃溪探勘，研擬恢復泛舟活動的可能性，近年更積極與茂林國家風景區管理處合作舉辦「山城花語悠遊季」、「龜王觀光文化祭」等活動，讓六龜的觀光人氣恢復不少。冬季是旅遊六龜的最佳時節，除了可參加各種文化觀光活動，還可泡湯、賞梅，而六龜是頗有歷史的山城，在前往各景區時不妨稍作停留，在老街道上散散步，尋找山城的老味道與六龜地名的傳奇故事，可為旅遊增添豐富趣味，尤其前往六龜市區的公車班次還算頻繁，非常適合安排一趟假日的低碳小旅行。

十八羅漢山 六龜地標山形奇特

沿台 28 線、27 甲線進入六龜市區前，在荖濃溪旁有 40 餘座直立圓錐狀山丘形成的山脈，稱為「十八羅漢山」，因山形有如火焰又稱六龜火炎山，也是六龜的著名地標。原本的十八羅漢山休憩站因為莫拉克風災設施全毀，經全新規劃重建，十八羅漢山服務區已於今年初開始營運，進入六龜市區前可在此先駐足賞景。

十八羅漢山地質為巨厚的礫石層，很容易往下侵蝕，植物不易存活，形成陡立峻峭的山坡，山形遠觀秀麗，近看懸崖絕壁十分壯觀。欣賞十八羅漢山的最佳位置在荖濃溪對岸，從那邊眺望十八羅漢山，可將山水相依、峰峰相連的景象一覽無遺。

新建的十八羅漢山服務區，規劃得清新雅致，有草皮、木棧道、露天咖啡座與餐飲區，服務區提供的乾麵、滷肉飯、水餃等熟食，每種都是 30 元，號稱是「全台餐飲最便宜的休息站」。露天咖啡座是由六龜在地農戶所經營，除了提供一般進口咖啡，還提供桃源區生產的藤枝咖啡，鮮採的咖啡豆就在地上曝曬，增添品咖啡香的情趣。十八羅漢山為自然保護區，有豐富的野生動物生態，在服務區就可見到大冠鷲盤

■ 山形奇特的十八羅漢山是六龜的知名地標



旋峰頂尋覓獵物，服務區旁還保留一段早期的公路隧道，不過因常有落石參觀時須注意安全。

六龜車站 日治時代的旅社建築

隨車進入六龜山城，雖然不像旗山、美濃處處可見歷史建築風華，終點站六龜車站的日治時期木造建築卻十足讓人驚豔。六龜車站原是日本人建造的旅館「池田屋」，主要是接待軍隊或日警的宿舍，後移轉給六龜區農會，再轉為高雄客運公司所有，擔負進入茂林、桃源等地區的交通總轉運站，現為高雄市列管的歷史建築。

六龜車站現有外觀仍保持初始建造時的形制格局，是難得一見保存完整的日式旅社建築的案例，可惜木造結構不敵歲月的摧枯拉朽，目前建築外部均使用鋼架或水泥柱加固避免傾倒。山城步調緩慢悠閒，車站每隔一小時才有班車進出，獨坐在空空蕩蕩的候車室，時空彷彿凝結在歷史的某個角落，唯有壁上的時鐘提醒時間仍在流動。



■ 木造的六龜車站原是日治時期所建造的旅館



■ 走進六龜車站讓人感受到一種懷舊悠閒的情調



山城地名由來 六隻烏龜護佑居民

許多人會好奇問，六龜真的跟六隻烏龜有關嗎？答案是真的。相傳在今六龜大橋底下的河床邊，原有六座巨大的岩石，突立在岸壁，每逢雨季溪水暴漲淹沒兩岸樹木岩石，這六座岩石浮在水面載浮載沈，遠看好似六隻大烏龜，六龜的地名就是這樣來的，其中最大的一座岩石還設有神位被尊為龜王，不過由於荖濃溪上游沖下的大量土石，其中五隻烏龜被深埋在河床底下已不復見，現僅存龜王岩一座。

六龜區公所為了凝聚災後居民自我守護鄉土共識，特別在六龜大橋西端北側河堤旁的「福龜文化園區」，重新打造五座石雕福龜，分別取名為「安康」、「大旺」、「大福」、「大順」、「如意」，與大橋南側的龜王岩呼應，重新形塑六龜地名意象，希望藉由龜王岩及福龜的力量，守護六龜居民。五隻福龜寬、高各 1.5 米，長 3 米，重達 7.5 公噸，外型參考吉祥獸刻法，民眾可膜拜沾沾福氣，而沿著福龜文化園區散步還可欣賞荖濃溪兩岸風景。

往大橋南側道路前行約數百公尺，可看見龜王岩聳立於溪畔，龜首姿態昂揚，確實有王者風範，岩上還附著生長幾株老黃連木，旁邊蓋有神龕供居民祭拜祈福。六龜區每年 11 月舉辦「龜王觀光文化祭」，除了祭祀龜王、為六龜祈福，還結合踩街、茶會、民俗展覽、歌舞表演、農特產品展售等活動，為六龜的旅遊旺季揭開序幕。配合文化季，在龜王岩會有乞龜活動，來祈福的人若幸運得到聖筊，可帶回一隻福龜造型的龜餅。



■ 福龜文化園區的五隻福龜都有吉祥的名字，為參拜的人添好運

百年餅舖清甘堂 懷舊豆沙餅好吃

在龜王祭活動中使用的米香龜、龜餅等，都是六龜在地的百年老餅舖清甘堂所製作。位於民生路上的清甘堂已傳承三代，開創人蔡清烈是澎湖人，在日據時期向日本糕餅師傅學藝，輾轉到六龜開店，民國60年代六龜伐木極盛時期人口眾多，清甘堂每日配送麵包至各林班與商店舖寄賣，是餅店營業的最高峰期，蔡家歷經三代做為供應六龜地區糕餅、麵包的主要餅店，也看盡六龜山城的繁華起落。

蔡明進是清甘堂第三代經營人，國中畢業後就繼承家業，跟祖父、父親學得一身製餅好手藝，可惜六龜人口不多，餅舖經營不易，蔡明進說莫拉克風災前餅店還有經營門市現貨，但風災後六龜產業受創，加速人口外移，糕餅又不耐久放，所以目前只接受預訂。



清甘堂最暢銷的產品為豆沙餅，有紅、黃、白豆沙與綠豆椪，豆沙餡與餅皮都遵循古法製成，外觀看似簡樸卻香甜不膩、乾鬆不黏牙，深獲好評，有趣的是蓋在豆沙餅上的紅色印記，還是蔡明進祖父創業時留下的老印章，加上蔡明進仍堅持使用古早式包裝，讓清甘堂的豆沙餅不僅好吃，更有濃濃的懷舊風。想品嚐這隱身山城的好味，記得要提前一天告知蔡老闆。

六龜桃源泡湯賞花 相約在冬季

走過六龜大橋到達對岸的中興里，往寶來方向台27甲線路旁有一座「悠遊山城」玫瑰花園堪稱全國最大的樹玫瑰培育場，花園主人樹玫瑰達人王坤煌成功將玫瑰嫁接砧木培育出樹玫瑰，讓嬌柔玫瑰花數倍

增，還可延長壽命，開創台灣另類精緻農業，園內有數百種樹玫瑰，以及上萬盆的玫瑰苗供出售，每年初春是玫瑰開的最燦爛的時刻，平時也有其他草花輪流盛開，是旅遊途中休息賞花的好所在。悠遊山城也是六龜區災後產業重建基地之一，設置有暢貨中心，可購買到當地的農特產品。

當天氣逐步轉涼，到寶來、不老溫泉泡湯的遊客也逐漸增加，此時，六龜竹林里的梅花也開始綻放，到1月梅花謝了，接著是桃源區寶山部落的山櫻怒放，民眾在享受溫泉SPA之餘還可健行賞花。

為迎接冬天旅遊旺季，市府和六龜、桃源2區公所以及茂林國家風景區管理處，每年10月開始舉辦「山城花語悠遊季」系列活動，除了有溫泉業者與餐飲業者的聯合優惠促銷，還有六龜區的「龜王觀光文化祭」、桃源區的「天籟布農·八部合音」以及溫泉美聲歌唱比賽等活動，將六龜、桃源山區妝點得多彩繽紛，熱情邀請大家上山作客。



■悠遊山城裡有數百種玫瑰花，是台灣最大的樹玫瑰育種基地

交通提醒

往六龜 高雄客運高旗號有經旗山、美濃開往六龜班次，約每小時一班，可在高雄站或左營高鐵站搭車

往寶來 高雄客運高旗號每日有三班車經六龜直達寶來

往桃源 高雄客運每日有二班車從六龜到桃源---

※ 班次詳情請上高雄客運網站查詢：
<http://www.kbus.com.tw/>

我愛高雄

騎鐵馬 讓行人 守規則

I LOVE
KAOHSIUNG



慢車駕駛人・行經行人穿越道有
行人穿越或行駛至岔路口轉彎
時・或於設置有必要之標誌或標
線供慢車行駛之人行道上・未讓
行人優先通行・處罰300-600元・



交通部道安委員會



高雄市政府新聞局

關心您

廣告

高雄畫刊免費索取地點

高雄市政府四維行政中心聯合服務中心
高雄市政府公務人力發展中心
小港機場旅遊服務中心
高雄市各大醫院
高雄市各區公所服務台
高雄市立圖書館暨各分館
高雄市立美術館
高雄市文化中心
岡山文化中心
高雄市立歷史博物館
高雄廣播電台
高雄市立社教館

高雄市電影館
高雄都會公園
高雄火車站旅遊服務中心
高雄左營站旅遊服務中心
高雄紅橋線捷運站
美麗島旅遊服務中心
蓮池潭旅遊服務中心
旗美旅遊服務中心
交通部觀光局旅遊服務中心台南服務處
國立科學工藝博物館服務台
高雄市國軍英雄館
高雄市立空中大學(人權學堂 城市學堂)

高市府社會局婦幼青少年館(鳳山區)
駁二藝術特區
大東文化藝術中心
紅毛港文化園區
高雄市新客家文化園區
衛武營藝術文化中心籌備處
高市府勞工局勞工教育生活中心
旗山生活文化園區
多那之咖啡
布蘭奇咖啡各分店
黃金愛河
水漾愛河

蓮潭國際文教會館
高雄物產館(蓮池潭、左營高鐵、高雄郵局店)
誠品書局(夢時代、大遠百、大統和平)
青年書局
金石堂書局(高雄市各分店)
新堀江服務台
新光碼頭
家樂福(高市十全、鼎山、愛河、成功分店)
異人館(鳳山、岡山、五甲店)
呷百二自然洋菓子
舊振南餅店

歡迎加入



高雄不思議粉絲團

聰明隨選數位化

高雄CH3節目清晰又精彩



高雄市政府
LINE官方帳號



高雄不思議
Facebook粉絲團