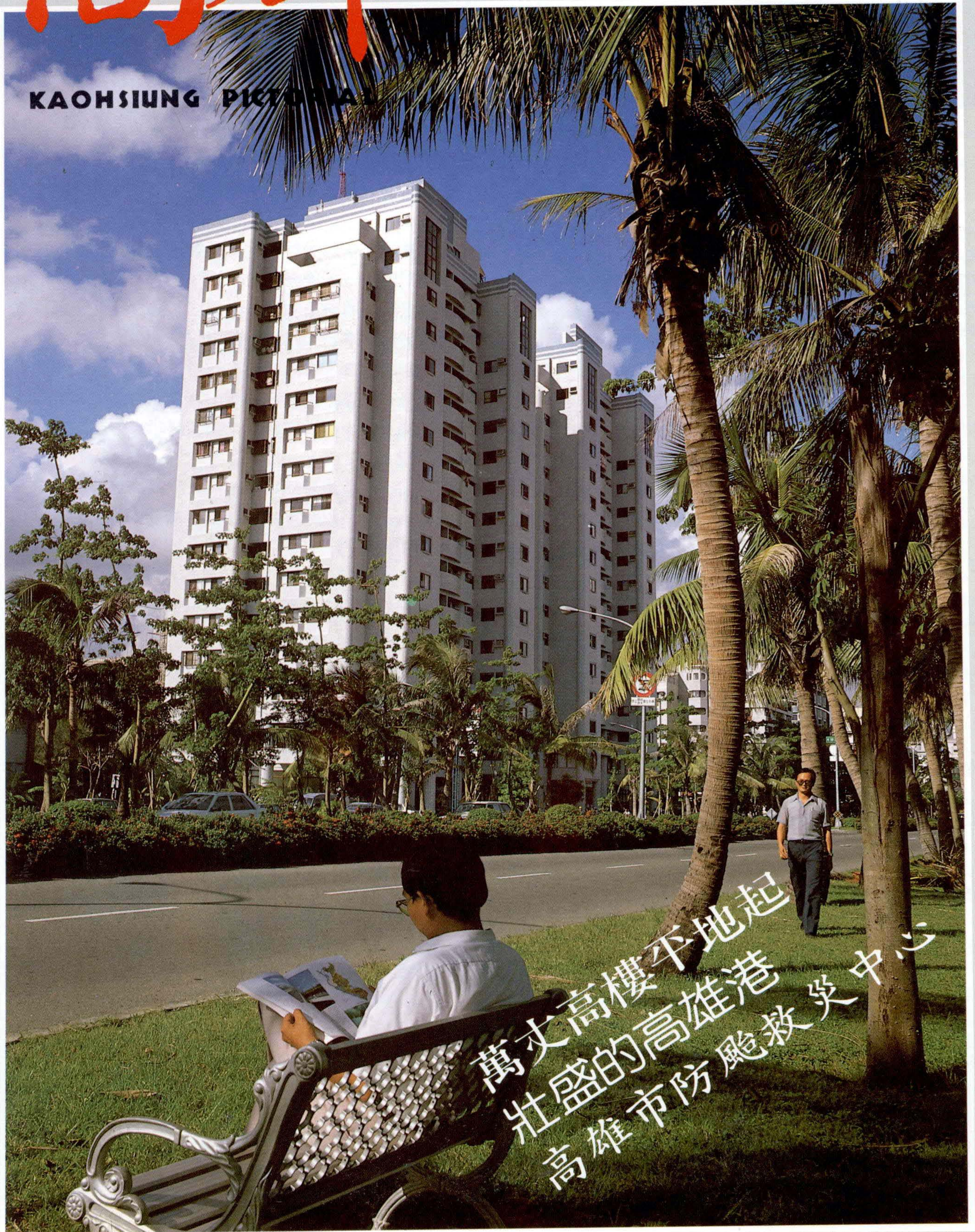


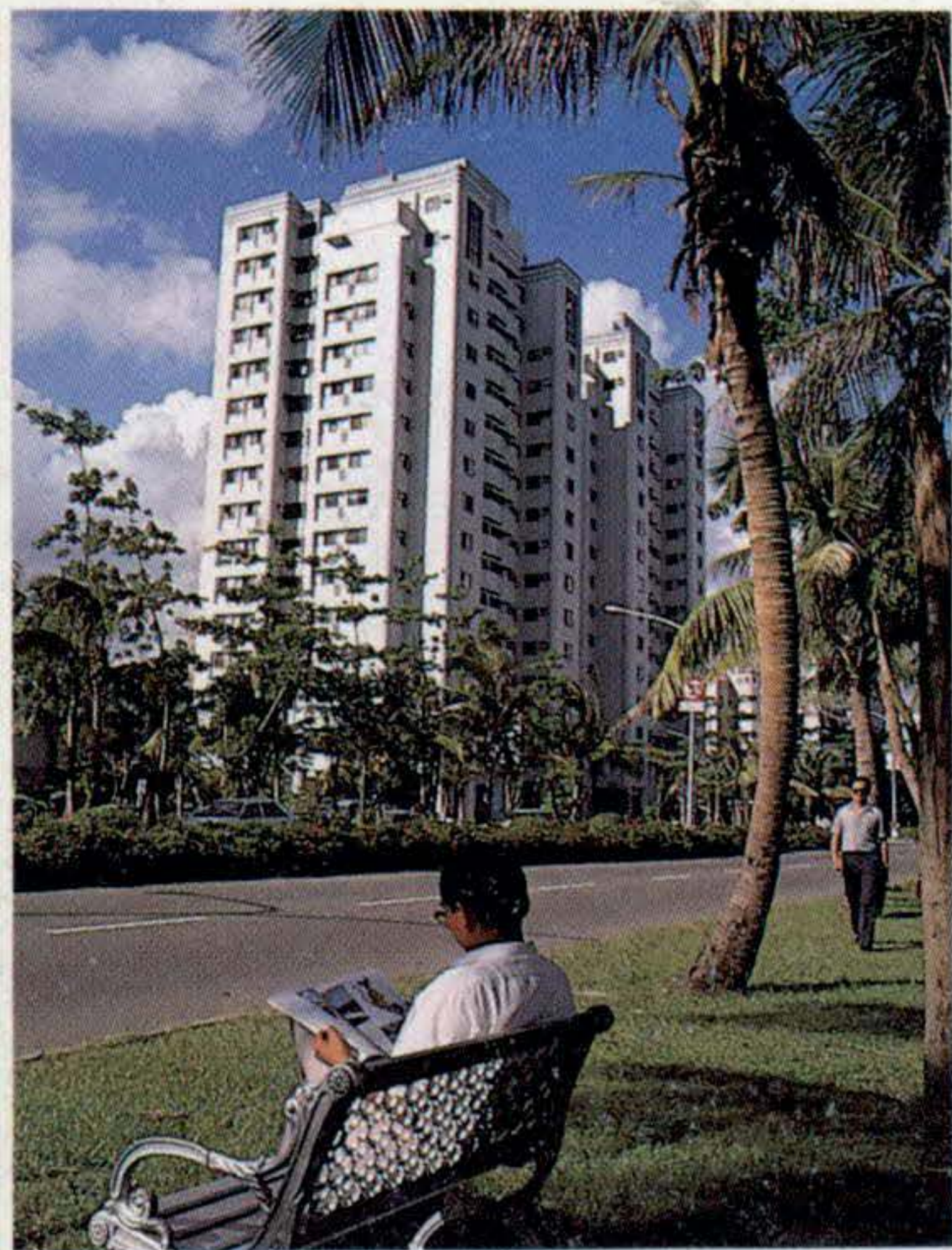
高雄畫刊

中華民國77年8月 第9卷第8期
VOL.9 NO.8 AUGUST 1988

KAOHSIUNG PICTORIAL



萬丈高樓平地起
壯盛的高雄港
高雄市防颱救災中心



高樓華廈與林蔭大道視出港都新形象。

編者的話

本市自改制為院轄市後，各項建設均有長足的進步，尤其高雄港的貨櫃吞吐量更是一日千里。目前吞吐量七千四百餘萬噸，已躍升為坐三望二的世界港，這是本市全體市民引以為傲的大事，本期特邀港務局提供宏文，加以介紹、讀者閱畢，必能增進對高雄港的了解。

高雄市寬廣的街道早已聞名遐邇，尤以近幾年來、高樓大廈建築方興未艾，帶動市容的繁榮與觀瞻、東帝士集團計畫在唐榮舊址興建七十七層大廈，港都遠景一片看好，「萬丈高樓平地起」此單元即針對此主題詳加介紹報導。

颱風非常可怕，每到七、八月颱風季節時，市民最關心的就是颱風動向，而每當颱風來襲時，險象環生的風雨中，防颱救災中心的工作人員仍不顧自身安危，站在第一線為市民服務、精神可嘉，本期深入報導這群默默服務的工作群。

傳統文武合一的教育理念裏，軍訓教官在學校教育中扮演重要的角色，不但維護校園安全，也輔導學生校外生活，貢獻良多，協助推動市政巨輪單元中特一一加以介紹。

四十餘年的經營，歷經三度擴建，成就斐然的阮綜合醫院、締造了高雄地區的醫界奇蹟。如今，阮綜合醫院不但是一所優秀的教學醫院，更逐步邁向「區域醫療中心」的遠大目標，本期特走訪落成啓用的阮綜合新廈，並介紹其新穎設備及增添醫療科別，希望為高雄市民做更進步與便捷的醫療服務。

高雄市十一個行政區各區均有其特色，自本期起本刊將做系列報導，本期報導除已介紹的旗津區外，開發最早，名勝古蹟特多的鼓山區，從人文薈萃文風鼎盛的南鼓山到明日之星的凹子底副都市中心與經國文化園區的北鼓山、其間背負歷史與現代的雙重使命，讀者必能一目了然。

本期出版之際，兼任本刊及高雄市政週刊總編輯的楊景旭科長也將調掌一科科務，楊總編輯自七十三年五月接長三科以來，將高雄畫刊編務由外包收回自辦，雙月刊也改為月刊，同時創辦市政週刊，招訓工作人員，四年多來，為畫刊、週刊奠下良好的基石，臨別之際，本刊同仁不勝依依。另外，新任總編輯由一科王硯青科長接任，王科長為本處資深長官，學驗俱豐，日後對本刊水準的提昇，必有一番新的構想，併此誌之！

目 錄

- 1 萬丈高樓平地起
- 6 打狗山林神話多
- 14 壯盛的高雄港
- 18 高雄市防颱救災中心
- 22 愛心滿懷術德兼修的導師—教官
- 26 市政采風
- 28 阮綜合醫院



風光明媚的忠烈祠。



碧波如洗的西子灣。



忠烈祠庭園勝景。

中華民國七十七年八月
第九卷 第八期

VOL.9 NO.8

AUGUST 1988

發行人：

蘇南成

社長：

劉建順

副社長：

何文雄 和國柄

總編輯：

楊景旭

執行編輯：

趙士光

文字編輯：

林娟妃 謝惠珠 徐美珠

美術編輯：

李琦懿

專任攝影：

鍾聰敏

發行：

周黔遵

出版者：

高雄市政府新聞處

地址：

高雄市80115中正四路
272號

電話：

5210201轉488

承印者：

美育彩色印刷有限公司

地址：

高雄市中華二路170號

電話：

3112197~9

中華民國行政院新聞局

出版事業登記證局版

台誌字第二二六六號

中華郵政台字第4442

第一類新聞紙



萬丈高樓平地起

高樓建築 方興未艾
明日港都 遠景看好

文·黃益雄 圖·晨光

中正國泰大廈亮晶晶的帷幕牆，獨步全市。

高雄市高樓建築未來發展之展望

衣、食、住、行為民生四大需要，大體在穿著舒適，食能溫飽後，民衆即會重視生活環境品質，改喜居住空間，這樣反映出來的就是都市建設的蓬勃發展。台灣地區三十幾年來的經濟建設，帶動社會進步，民生富裕，住屋遮風避雨的原始功能不能滿足民衆的需求。舒適、寬廣的格局，有氣派、典雅的造型，豪華的裝潢以及足夠的休閒空間，逐漸成爲民衆購屋置產時的考慮因素。房屋構造材料從木、磚造變成鋼筋混凝土造進而鋼骨造，樓層從二、三層到七、八層，十二層進而三、四十層。故從房屋建築的演變可看出整個社會進步情形，高雄市在這時代進步的巨輪中，也從商業氣息不濃烈的漁、商兩用港，進步到全世界第三大的貨櫃進出口港的國際大都市，這四十年來，港都的風貌是有很大的改變。

高市建築現況之回顧

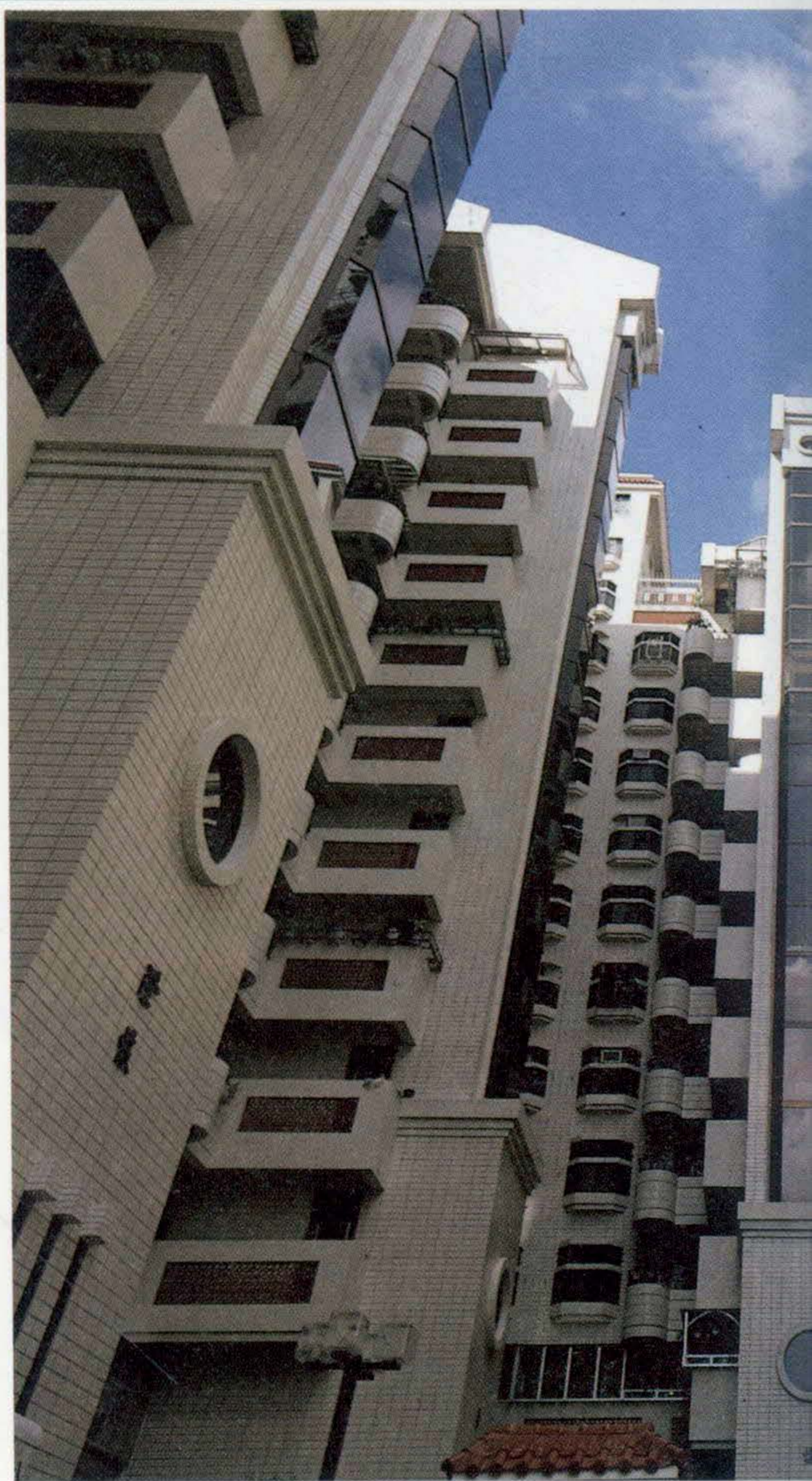
依文獻考據，本市之都市計畫最早規劃於民國十四年。其範圍僅是現在之塩埕、鼓山兩區及旗津靠碼頭之



一小部份，爲本市最早有部落群居住的地方。隨著社會的演變、人口聚集，居住範圍逐漸擴充及配合高雄火車站準備東移至現在址之需要，民國二十一年曾擴大都市計畫，將三民區同盟路以南，苓雅、前鎮兩區凱旋路以西，包括前金、新興等地區都納入都市計畫範圍，詳細規劃，奠定本市發展的雛型。民國三十五年台灣光復後，政府接受原有的體制、規章，然因戰後百廢待舉，加上大陸河山變色政府倉促退守來台，隨著政府南遷的民衆大量湧到，亟需落脚安居。逐漸原有居住地區外圍，如現在的苓雅區大順路、五福路以及中正、三多兩路等交叉處附近，前鎮臨海等地區，形成很多臨時性的聚落。奉內政部的指示，高雄市政府將原日據時代所擬定的都市計畫原高雄市都市計畫一報經內政部的核定於民國四十四年公告實施，成爲本市光復後最早的都市計畫。其時，現今之左營、楠梓、灣仔內及凹仔底地區，崗山仔地區及前鎮區都位於都市計畫範圍外，大部份是農田尚未擬定都市計畫，其面積約佔本市三分之二範圍。接著於民國五十八年起，本市陸續擬定公告左營地區、臨海特定區、灣仔內凹仔底地區、中島地區、楠梓區、崗山仔地區、旗津中洲一帶地區之都市計畫，加上民國六十八年改制小港區之併入，其轄區內原有小港、二林、大林埔、港墘、大坪頂等特定區之都市計畫，本市轄區範圍內皆已完成都市計畫。

由上述都市計畫擬定之先後順序，可大略看出本市發展之概況。即由老舊之塩埕、鼓山、旗津向東、北、南等三方向發展，配合其他有聚落地區如苓雅寮、崗山仔、灣仔內及左營部落、楠梓之右昌、援中港等地區逐漸連成網狀型態，進而形成全面性的發展。

配合我國早期幾個五年經濟建設發展計畫之實施，以及上述各區都市計畫之擬定公告實施都市建設，本市光復後，都市發展狀況，建築物建造情形，依年代來歸類，依稀可分爲四個時期：



第一個時期：從民國三十五年到五十五年起飛時期。

在這個時期，較早本市大部份皆爲一層木造及二、三層磚造房屋，甚至於有鐵皮造。暨經二次大戰末期戰火洗禮，可說是滿目瘡痍，房屋僅是遮風避雨之棲身所。一般家庭，屋內除臥室外，很多住家常是客、餐廳共用一室，且有廚房亦難擁在一起使用。屋內少有衛浴設備，常是多戶共用蹲式毛坑公廁。市區有供電設備，自來水設備却很少。這時的市區僅有塩埕、鼓山舊市區（哈馬星一帶），苓雅寮以及包括大港埔一帶的前金、新興兩區，現今大統、大立公司附近是尚未發展農田。

是時，爲安置大量擁入的撤退人員，於當時較偏遠郊區，如獅甲舊部落附近地區，曾建造很多眷區供其居住。接著連續幾期之五年經濟建設，改善民衆經濟狀況，於民國五十年左右，社會大眾已漸有能力改善住家環境。稍有儲蓄者將原有老舊房屋加以整建，惟民間投資建造房屋情形不普遍，人民渴望得到政府興建國民住宅



業機會。不僅是本市居民工作機會增加，甚至吸引大量外縣就業人口進入本市工作、定居，帶來了很大的居住需求壓力。逐漸有建築商投資興建房屋出售求取利潤，民衆也能以生活所餘之儲蓄，購置房屋大多數爲二、三層樓的透天厝。舊有市區房屋較密集，土地取得不易，也就往郊區發展，但這個時期所謂舊市區、郊區其區位與現在有很大的差距。舊市區大體以復興路及民族路以西，十全路以南，三多路以北之範圍爲主，其餘地區就是郊區了。

此時政府鑑於人口大量湧入，以及住宅建築向郊區大量的擴充，將凱旋路以東、以南，同盟路以北地區皆納入都市計畫範圍內，於民國六十年左右分批公告都市計畫，以適應市區擴充需要。故自民國六十年至六十五年間，所建造的房屋其區位逐漸東移，樓層也以三、四層樓爲主，公寓建築尙少，普遍不能爲市民所接受。但主要道路兩旁，如中正、中山、五福等道路旁，已有高樓大廈的建築出現（惟尙未有超過十二層樓者）。房屋本場的交易迅速地成長，市容像脫胎換骨般快速的在變換中。人口總數並於六十五年達到百萬，此時已具備有國際大都市的架勢，市議會、民間團體亦積極準備，促成本市升格爲院轄市。

第三個時期：從民國六十六年到

七十四年（巔峯穩定時期）

趁著民國六十年來發展的盛勢，六十六年至六十八年間是本市建築發展最鼎盛時期。由工務局每年核發近萬張之建築執照可看出其數量之多，而建造地點之區位也已深入灣子內、崗山仔、臨海特定區、鼓山內惟地區以及楠梓舊部落、右昌地區等較偏遠地帶。整個發展狀況是全市普及性，建築型態除繼續興建三、四層樓透天厝外，五層之公寓已能讓消費大眾接受。故此時期灣子內地區蓋了爲數甚多之公寓，市區除了中山、中正二路旁繼續發展外，沿舊五福、復興、六合、七賢…等陸續地向高樓大廈櫛比鱗次的興建，但絕大多數僅蓋到十二層樓。到六十七年中、美斷交前，塩埕區舊菓菜市場位置，由磊磊投資公司申請了十六層樓的七星大樓，及接著於民生路、河東路交叉處高達二十一層樓的高雄國賓人飯店是全市最高的建築物。

六十九年起，受經濟不景氣影響，房屋市場交易不活絡，房地產價格且下降，建築數量較少。但值得一提於該年內，位民權路旁高達二十三層樓的超群大廈鳩工興建，再創高市大樓的最高限。此後數年受景氣低迷的籠罩，除七十一年由高雄市政府與軍方合作興建十八層之前鋒國宅、七十二年新光人壽投資興建十七層辦公大樓及另有私人興建二十一層之商業、住宅大廈外，至七十四年止整個房屋興建數量及樓層高度都有明顯下降趨勢。

第四個時期：從民國七十五年起至今（超高層建築時期）。

七十五年可說是本市建築型態轉變的分水嶺，在這之前超過十二層樓之超高層建築數量少，一年平均僅有五、六件而已。但自七十五年起，有

的心情很強烈，常有四、五千人登記搭購百戶國宅之盛況，與前些日子國宅之滯銷有強烈對比。

第二個時期：從民國五十六年至六十五年（成長時期）。

這個時期又可以民國六十年分爲前五年及後五年兩個小時期。民國五十六年至六十年間，由於設置高雄加工出口區成功引進外資，創造很多就



- ①位在民權路的超群大廈樓高 23 層爲高市目前最高的大樓。
- ②「中國第一景」大廈，美侖美奐。
- ③高樓大廈櫛比鱗次的高雄市街。

很大變化，其原因有三：

一、自六十九年起，經濟不景氣現象到七十四年已有回升趨勢，房地產交易逐漸恢復。再加上市區空地越來越少，地價又成幾何級數三級跳，土地取得困難，十二層樓的土地使用已達不到經濟效益，只有再往上發展。

二、內政部於七十三年十二月十日頒佈實施「未實施容積管制地區綜合設計鼓勵辦法」，該辦法規定建築基地面積在住宅區超過一千五百平方公尺，商業區超過一千平方公尺，且留設有開放空間表，依留設開放空間的大小，其可建樓地板面積有某種數額增加鼓勵。該辦法頒佈後，經過二年間的摸索，建築師及投資者發覺引用該辦法之設計案可增加很多的樓地板面積，遂於七十五年廣泛引用。

三、為避免人口過度向都市集中，造成人口密度過高，原有規劃公共設施不足，交通擁塞癱瘓，都市活動空間不夠等現象，以致於影響都市居住環境品質。內政部於七十五年元月二十三日審議高市灣子內地區細部計畫通盤檢討案時，曾決議爾後之通盤檢討案必須增列容積管制，以邀免都市土地的過份利用。故本市自七十五年起陸續的作業、規劃實施容積管制之原則、標準，並於通盤檢討時配合納入。此項通盤檢討工作於七十七年起可陸續的完成，公告實施容積管制。投資者恐懼實施容積管制後，土地使用受限制，樓層不能像目前蓋得這樣高，均搶先規劃推出以確保權益，

形成超高層建築申請案熱潮。

有關建築之高度建築法令規定，住宅區高度不得超過七層及二十一公尺，商業區高度不得超過十二層及三十六公尺。但基地之面積，面臨道路之寬度符合規定者可以超高。然此規定甚嚴，在七十四年以前，大多數之建築物都僅蓋到十二層樓。一般建築超過五層樓者稱之高層建築，但住宅已超過七層樓，商業區超過十二層樓者稱之超高層建築。

依上述之標準，經統計這幾年來之超高層建築申請案，以年計算自六十九年至七十六年止每年有超高案件分別為十件、三件、四件、十件、四件、六件、二十件、二十九任，但近年來增加比例甚大。今年到六月底甚至已有三十六件申請案，不僅是數量劇增，其層數亦加高。核發建照最高之層數是七十九年的三十七層，然今年已有一棟全東南亞最高之七十七層建照申請案正在請領建照中，從這三年來建照申請情形來說，本市已邁向高樓大廈林立的大都市。

發展分析

仔細觀察本市近年來建築的發展情況，可發覺不僅是樓層高度增加，基地規模亦加大，且外觀造型也有很大變化，留設空地之利用與往常不同，茲分析如下：

一、樓層高度

經統計改制後至今，本市之建照申請案，住宅區七層以上、商業區十二層以上之建築物件數，六十九年有九十件，十五層以上僅一件。七十年

有九十三件，僅有一件十三層。七十一年有四十四件，僅有一件超過十五層（十八層）。七十二年有六十二件，十五層以上有四件（最高二十一層）。七十三年有三十三件，十五層以上僅有一件。七十四年有三十四件，僅一件超過十五層（十七層）。然自七十五年起，建築物之層數明顯增高，光是超過高層建築物（不包括住宅區七層樓、商業區十二層樓）即有二十件，且十五層以上八件（最高十八層三件）。七十六年有二十九件，超過十五層有十七件（最高為三十七層）。七十七年至六月底已有三十六件，超過十五層有十九件（最高為三十六層），層數有越來越高的趨勢。經三、四年後這三年來所申請建照之超高層建築物將可陸續興建完成，屆時本市之市容將有很大變化，超高層建築林立，市容定比現在更壯觀。

二、基地規模

隨著使用型態不同，建築物基地規模大小，亦有明顯變化。在民國六十六、七年時，盛行三、四層樓之透大厝，當時之投資者常將基地規劃成數十間或上百間之房屋，然後分間出售，這樣就造成土地之細分成小基地。至七十四年以前，因為建築物樓層部份僅止於十二層樓，規模不是現大，其建築基地大都使用能掌握之空地而已，基地面積超過一千平方公尺者不多。但自七十五年起，為符合「未實施容積管制地區綜合設計鼓勵辦法」所規定之基地規模，以及留設更多的開放空間以便能獲得更大獎勵樓地板面積，甚至不惜高價購買鄰地舊有房屋拆除合併使用。基地面積都以二、三千平方公尺為主，亦有大至五千多平方公尺者。基地規模越大，利用價值高，利潤亦越高，所建造之建築物規模也越龐大，故基地有朝大規模使用之趨勢。

三、外觀造型

建築學業有句口頭禪：「型隨機能而生」，其意為建築物的外觀造型是隨著其使用機能而產生。七十年代的投資者、購屋者對於房屋造型並不重視，除了必要的開窗、冷氣孔外，



大多數以垂直、平行線條加以分隔，建築物外形單調、呆板沒有變化，所以有人曾指出本市建築物像是由火柴盒般推砌而成。但是最近幾年來，建築物的造型逐漸有變化，加入了藝術性的修飾，甚至連中古歐洲風味的圓拱、斜山面、外襯柱等亦加以引用，融合於各種建築物造型中。且不論這種抄襲、引用的作風是否適當，光是就建築物造型而言，這幾年來的設計師對於建築物外型之營造是下過很深的功夫去規劃。為創造較特殊的外觀，整幢建築物不一定上下上致，而呈有凹凸的變化，也有加強效果的突出修飾，這樣所呈現出來的建築物較以前有氣派、典雅，連帶的市容景觀也較以前有變化。

四、空地利用

七十年代建築物的法定空地通常都留設於建築物後面，準備日後再加蓋作「充分的利用」。故建築物常密集排列，沒有適時的間隔距離，致通風、採光不佳、市區亦缺乏空地綠面。造成這種現象主要的原因是建築物均為獨門獨戶的透天厝，產權獨立，屋後增建通常不會引起別人的抗議。縱使不是透天厝，公寓、大廈的空地亦是歸一樓住戶單獨使用所致。然近幾年來，採取大規模基地建築，空地多集中留設，加以購屋者重視環境品質、休閒空間，所以建築物留設的法定空地都規劃為美侖美奐的庭園，投資者於促銷房屋時亦以附建有廣大、精美的庭園作為訴求的事項。越是售價高，越高級的大廈，其庭園佈置就越精巧美觀，假山、流水、小橋、亭台、樓閣用盡心思的佈置於建築物內，將庭園和建築融合在一起，成為高格調、有品味的建築居住空間。如中國第一景的庭園佈置，即是很好的範例。

五、室內格局

以前房屋的功能僅是睡覺，不論是公寓、大樓，其坪數大都是三、四十坪，三房二廳衛浴設備是很普通的格局。為求土地充分利用，甚至於有沒採光之暗室。但現在推出的建築物規劃案，却儘量要求規劃盡善盡美。



動線簡捷，室內可享充分光線，坪數亦漸朝大坪數，除必備之客、臥房外，另規劃有書房、活動室等空間，每個房間亦要求有好的視覺效果，整幢建築以雕刻藝術品的心情來塑造，所完成的建築物是建築師、投資者、購屋者共同營造的結晶。

六、建造區位

往常規劃設計高樓大廈時，其區位是否適當，常為決定可否投資興建的主要因素。所以七十四年以前除了公有建築物或政府投資興建的國民住宅外，大多數集中於市區的主要道路上，如中正、中山、中華、建國、五福、七賢、八德、復興、林森等道路兩旁。但是上述道路因為已建築密集，空地較少，土地取得困難，所以七十四年起，灣子內地區就有很多高層建築，甚至超高層建築的產生。最近二十五期市劃區重劃完成，開放建築後，亦有不少高層建築申請案。總之：現在高層或是超高層建築申請案的分布地區較廣，連楠梓右昌地區也有十二層建築物，不像以前，只集中於市區。這種現象，就都市人口疏散，全市均勻發展，減少交通擁擠而言，是有利的發展型態。

高市發建築展遠景

由以上分析可知，本市高層建築正朝著超高層發展。建築規模也較以前龐大，外觀造型較精緻典雅，且富



藝術氣息，空地規劃為庭園與建築物本身相融合使用，區位分布不限於市區範圍，分布較廣。展望本市未來的高樓建築有下列特性：

一、基於土地的利用價值，建築物仍會朝著超高層發展。在未實施容積管制前，層數還會繼續增加，但實施容積管制後，受其限制，層數會限定於某高度內。

二、灣仔內、凹仔底有較大面積的空地尚未使用，會有更多的超高建築物在此投資興建，高層建築不會僅限於市區，將會分布於全市各區內。

三、市區地價高，老舊二、三層房屋使用價值低，高市將邁入拆除舊屋重建高樓時代。將整個街廓的二、三層老舊房屋拆除，聯合興建大樓，如復興路、五福路交叉處，即將投資興建的商業辦公大樓。

四、將建築物視為藝術品，精心的雕琢規劃，不僅重視外觀造型之營造，也注意規劃庭園佈置，提供更佳的休閒空間，創造高格調的生活環境品質。

①唐榮鐵工廠舊址東帝士集團計畫興建 77 層大廈。

②造型美觀的高樓。

③新穎美觀的住宅大廈。

打狗山林神話多

壽山采薇 故事一籬筐

文·曾玉昆 圖·朝陽

打狗山在日據時期，叫做壽山，是台灣八景之一。台灣八景是指：日月潭、阿里山、鵝鑾鼻、太魯閣、草山（即陽明山）、八卦山、旗山和壽山。壽山在往昔即闢為公園，山腰築有環山公路，山頂築有高爾夫球場與觀日賞景的大平臺。攀登極峯，俯瞰浩瀚，碧波萬里，天水一色，構成一幅絕妙的畫面，是夏日避暑的勝地。

打狗山是隆起的珊瑚礁

打狗山為本市諸山的主峯，屹立於高雄市西北郊的濱海處，縱貫著鼓山全區，是高雄市西面的天然屏障。海拔三五六公尺，山勢向東南傾斜約廿五度，從東北東向西南西走向，經左營區的桃子園、蛇頭埔、內惟、柴山，至哨船頭止，綿亙約十公里。

在地質上，它是由三層珊瑚礁石灰岩及間夾的青灰色砂質頁岩所構成。其中，除上部有較晚生成的高位珊瑚礁外，都受到褶曲作用，形成東山背、中央山背與西山背三條平行的山脊。山背的北側，上有石灰岩陡崖，

下有青灰岩緩陂的地形面。

犬、羊與老虎的攪局與插曲

打狗山又書為打鼓山，在開拓前期，是平埔馬卡達奧(Makatao)族竹林社的棲息地，竹林(Takau)之音譯為「打狗」或「打鼓」，故名。

關於「打狗」兩字，本文先做一個插曲，姑妄聽之。今年二月間，萬壽山動物園的羊隻，突遭野狗突襲，損失三十餘頭。動物園管理處來電話向筆者查詢，打「狗」山的出處，與兇狠農「野狗」是否有關？

打狗山有否棲息野狗，志無明文。由於狗為來去自如，隨處可見的通俗家畜，山裏窩藏十隻、八隻是極正常的現象，志書毋須重視而另費筆墨，但絕非棒「打」野「狗」之意，若要強調「打」字，不但與狗無關，反與「虎」有瓜葛之聯。

傳說明鄭復台時，常被生蕃所困擾，雖剿撫並用，無濟於事。近臣獻議，台灣無虎無以制蕃，由唐山買回一對老虎以懾之。不意山胞非但不畏虎，反而爭相追逐狩獵，老虎負傷竄逃至平地。一至民雄，鄉民以為何來巨「貓」？乃棍棒交加，故其地名為「打



貓」；一至高雄，山下住民一見十分驚駭，以為大「狗」，亦聚眾圍打，故其地名為「打狗」。

上文，志無憑據，純為文人望文生義的閉門造車之談，姑且援引，作為笑話，也作野史的插曲。

志書裏描繪的打狗山

鳳山縣舊志載：「打鼓山，俗稱打狗山，原有番居焉。至林道乾屯兵此山，欲遁去，殺土番取膏血和灰以固舟；番逃，而徙居於今之阿猴社(屏



東)，水師之營壘在焉。」

鳳山縣新志云：「打鼓山在興隆莊，縣西七里，俗稱打狗山，高峯插漢，高百餘丈，袤二十餘里，背障大海，樵採所資，舊時水師營在焉。」

鳳山縣采訪冊云：「打鼓山，上有文峯插漢，秀削凌霄，為打鼓峯，舊城聖廟以此峯為文筆，形象稱勝地。」

打狗山又名麒麟山或埋金山。麒麟山的出處，志無明文。但麒麟為古人傳說中的靈獸，據說公的叫「麒」，

母的叫「麟」，軀幹比鹿大，尾似牛，蹄像馬，獨角、背上有五彩毛；日人則叫長頸鹿為麒麟。有人認為屬於山貌形肖而名，但無論左顧右盼，均與傳說中的麒麟或長頸鹿的外貌，毫無雷同之處，筆者認為或許擷取「旗」鼓相當，毗「鄰」而立的「旗鄰」以其諧音取為「麒麟」，以討其吉。

至於埋金山是源自林道乾的「打狗山十八携籃半白銀」的寶藏之傳說而來的。采訪冊載云：「埋金山在打鼓山巔，相傳明都督俞大猷討海盜，

林道乾遁入台灣，艤舟打鼓山港，殺其妹，埋金山上，時有奇花異果，入山樵採者或見焉。若懷歸，則迷失道；雖誌其處，再往終失之。」

連橫的臺灣通史卷一開闢紀，也有一段相關的紀載：「嘉靖四十二年（一五六三），海寇林道乾遁入台灣，都

①打狗山面臨台灣海峽，傳說中神話一簣筐。

督俞大猷追之。至海上，知水道紆曲，時哨鹿耳門以歸。……道乾既居台灣，從者數百人，以兵劫土番，役之若奴。土番憤，議殺之，道乾知其謀，乃夜襲殺番，以血釁舟，埋巨金於打鼓山，逸之大年（南洋）。

十八携籃半的金銀寶藏

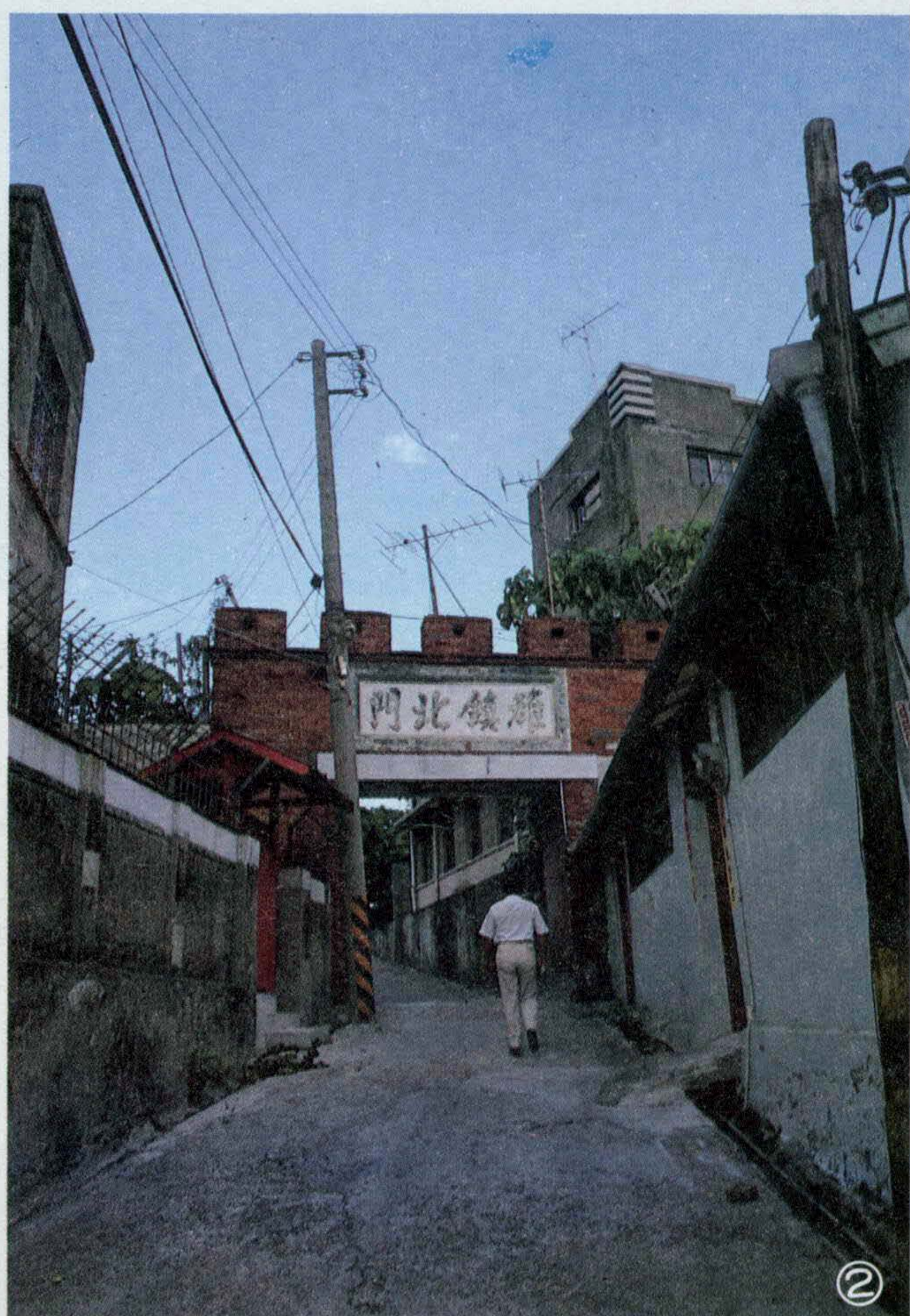
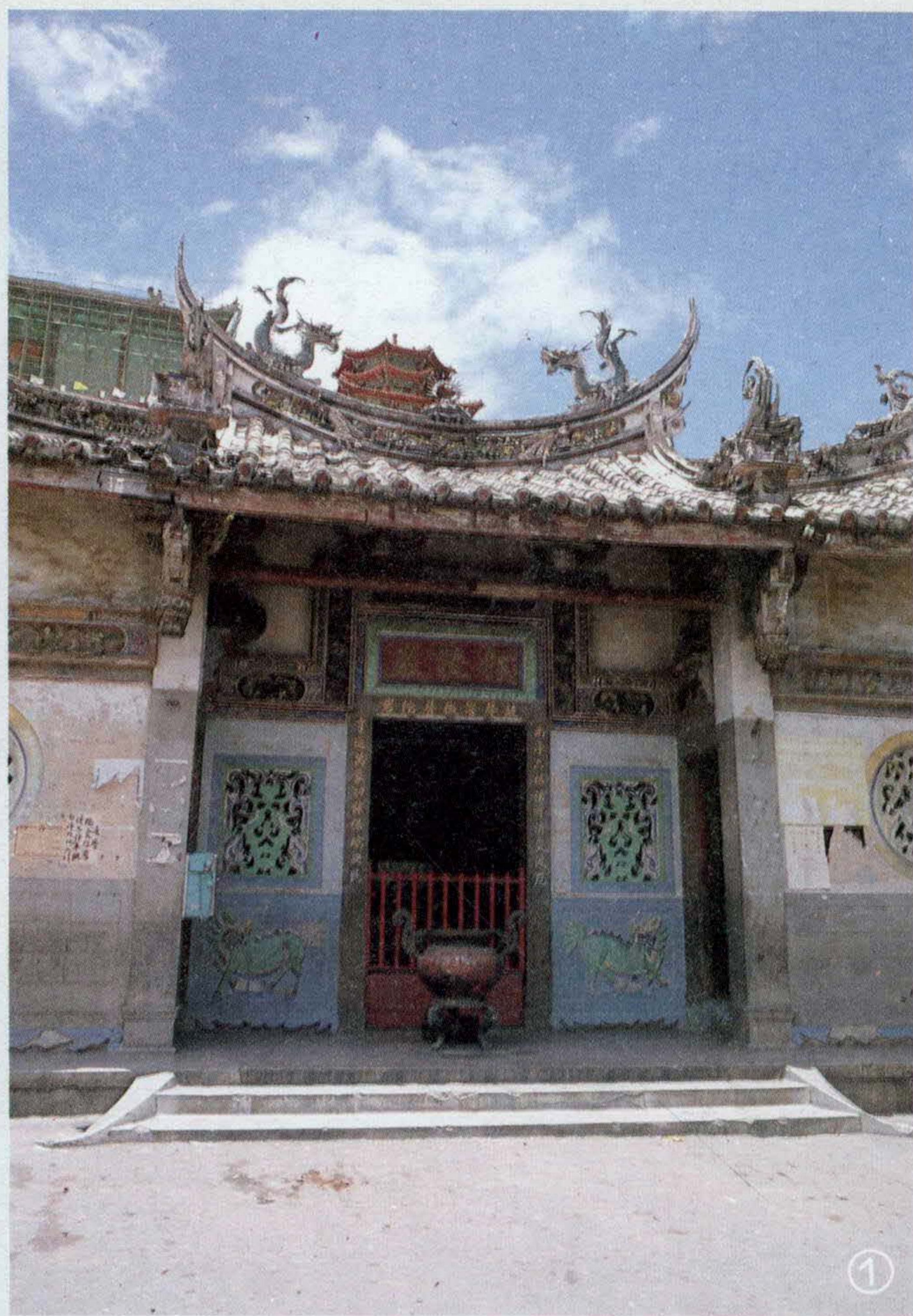
十八携籃半的故事，來自林道乾艤舟打鼓山下。林道乾又名大乾，明、廣東省潮州惠來人，嘉靖年間在海上為盜，傳說其劫掠的金銀財寶堆滿了打鼓山。他又深信堪輿師吳半仙之語：「葬父於蕭壠（佳里）龍穴，祭神箭於供案，且口含百粒白米睡百天，然後破曉時分向西北方的京城連發三箭，即可取得天下。」等話。

大乾打獵時，曾在山上捕獲一隻「神鷄」，據云此鷄為群鷄之王，盤古開天時就棲宿在打鼓山中，鳴聲可達三百里之遠；此鷄一啼，群鷄就會跟著啼鳴。其妹林金蓮覺得神鷄是報曉的最佳工具，乃悉心飼養，建立了濃厚的情感。

在第一百天屆臨時，為免耽誤乃兄大事，整晚點著燭光陪著神鷄不敢瞌眼。至午夜，在孤寂中抱出神鷄撫摩把玩，沉睡的神鷄因而驚醒，誤為已屬破曉時刻，遂展翅高啼。於是眾鷄隨聲附和。而林道乾也是興奮得徹夜難眠。一聽到鷄鳴，隨即取出刻有「林道乾」三字的神箭，攀上高崗，即刻向京城連發三箭。射畢，以為大功告成，從此陶醉在帝王的美夢中。

由於時屬午夜，皇帝尚未早朝，三箭均射在金鑾寶殿的龍椅上。五更，皇帝上朝時，發現大乾射箭弑駕，天威震怒，乃派兵渡海進剿。

事出意外的謀反不成，禍延滿門。倉卒間無法搬運藏埋在山中的「十八籃半金銀」，其妹又捨不得寶藏遺棄於荒山，藉口留下看守，不願離去，致違誤戒機而陷於重兵包圍。道乾急得如熱鍋裏的螞蟻，為免其妹被俘受辱，遂拔出腰劍將妹斬殺。福到心靈，道乾祭起寶劍向西一擊，乍然石破天





驚，山崩地裂，打狗山分裂為二（即壽山與旗後山），中間出現一個隙口（今高雄港），海水湧進。他以草蓆為船，揚長漂往南海。

埋金藏寶的故事，就神蹟般的流傳下來；打狗山遂成為神秘的境地，金蓮與白金不時幻現。昔日，想要人財兩得，而徘徊於此的男人，不知有多少？打狗山在不知不覺間，遂套上了埋金山的名稱。

柴山埋金路 採樵遇奇緣

「埋金」傳出後，山上不斷傳出一些旖旎而神秘的故事，其中以「樵夫奇緣」最著。故事是：

一個樵夫上山砍柴，歸途天色漸暗，他居然迷途而在山徑打轉。山風飄來一股醉人的香氣，循味一望，却見一位綽約多姿的女子，已經移蓮步的娉婷而來。

位處深山林內，又值填入夜時分，樵夫心頭泛起一股寒意。但一聆聞：「先生，天色已黑，山谷幽暗，恐有危險，請到敝舍暫留一宿。」的溫婉語音而陶然欲醉。只見她皓齒明眸，綺年玉貌，一襲玫瑰紅的羅裳裡裹著穠纖的身材，戒心頓失，迷迷糊糊的隨著這個女子走了。

金蓮那美侖美奐的宅第，富麗堂皇的粧樓，樵夫看得目瞪口呆。席間，珍饈美味，歌舞助興，金蓮不斷勸酒，面對著醇酒美人的樵夫，飄然的如置身雲霧間。

朦朧中，他依稀記得金蓮親自扶他入粧樓，為他寬衣脫鞋，纏綿纏綿的相擁而眠……。

鳳山縣志的藝文篇，輯有施陳慶的「鼓山行」長詩，生動的描繪此一纏綿的故事，詩題下有附記：「舊傳林道乾，埋金在此」，茲節錄長詩裏的三節，以饗讀者。

詩云：

聞道山中有白金，有年遺跡却難尋；

山中寂寂金無語，惟有哀猿泣茂林。

……。伊昔樵夫有奇緣，採樵日暮却忘還；

山中竟遇埋金女，繡閣粧樓在目前。

……。羅幃被三更夢，冷露陰風一夜眠；

醒來只在荒林下，何處山中有人烟。……

台灣府志亦引用陳少厓外紀云：「相傳，道乾有妹，埋金山上，有奇花異果，入山樵採者，摘而啖之，甘味殊甚，若懷之以歸，則迷失道，雖識其處，再往則失之。」

近人澎湖洪少陵，有感於故事的旖旎哀感，以「埋金」為題，懷之。

聞道埋金事，悽然感廢興。

名聲當未敗，財富本堪矜。

有妹能殉死，無人可繼承。

夕陽光閃處，常有暮煙凝。

據說埋金之處，是在依山傍水民情淳厚，與世隔絕的和平安寧的毓秀之地——今桃源里柴山，這裏彷彿是晉陶淵明「桃花源記」的幻境。曾任日據時期覆鼎金區區長、方面委員、教育委員等職，國學造詣淵博的本市劉聲濤先生撰有「柴山春夢」詠描其事，詩云：

月照羅幃煖玉床，春婆入夢興偏長；

遽遽一縷魂飛去，栩栩三更蝶花狂。

地說埋金空想念，蕉思覆鹿不尋常；

東風十里柴山路，醒覺岩花拂袖香。

打狗山就是這樣成為「索羅門寶藏」般的神秘之地，每當太陽升起，

①元亨寺原來也是高市列管的古蹟。

②雄鎮北門即打狗八景中的戌樓秋月。

③龍泉禪寺歷史悠久，香火鼎盛。

④龍泉寺中供奉一尊從打狗山挖掘出來的鐘乳石——天然石佛。

從外海東望，那柴山方圓之地有如白金，燦爛耀眼。有時還會幻現著遍生奇花異果的花園景像。園中植滿蒼翠的樹木和艷紅的花卉，花木扶疏間還點綴著樓台亭榭，中有一個年輕少女發出嬌媚動人的神態，與一隻錦雞在嬉戲玩樂。據說這種幻景，只可遠望，不可近睹，一靠岸邊，便驟然消逝了。

噴雪翻花的龍目井

打狗山東麓有「龍目井」，號稱「龍巖冽泉」，為清代「鳳山八景」之一。台灣府志曰：「龍目井，相並連狀如龍目，故名」。相傳惡疾沈疴者，飲其水即癒。採訪冊載：「山麓有一巖，有泉出石罅，夏秋雨潤，泉湧如噴雪翻花，潺湲遠聞，冬春稍細。土人云：『此泉甚奇，雨則吞入，旱則吐出，下注汗池，灌田數十甲，汲以煮茗，清甘異常，極旱不竭』居民名為龍巖泉，亦名龍眼井泉。」

據傳鄭成功驅逐荷蘭後曾紮營於此，適遭苦旱，乃設案禱祈上蒼普降甘霖，竟在山腰巖隙發現此泉，水質甘甜，汨汨不涸，可供灌溉及飲用，後人上神水視之，稱為「龍喉」或「龍泉」。今築蓋磚房鑲護，以馬達抽水供海軍眷村及龍泉寺飲用。

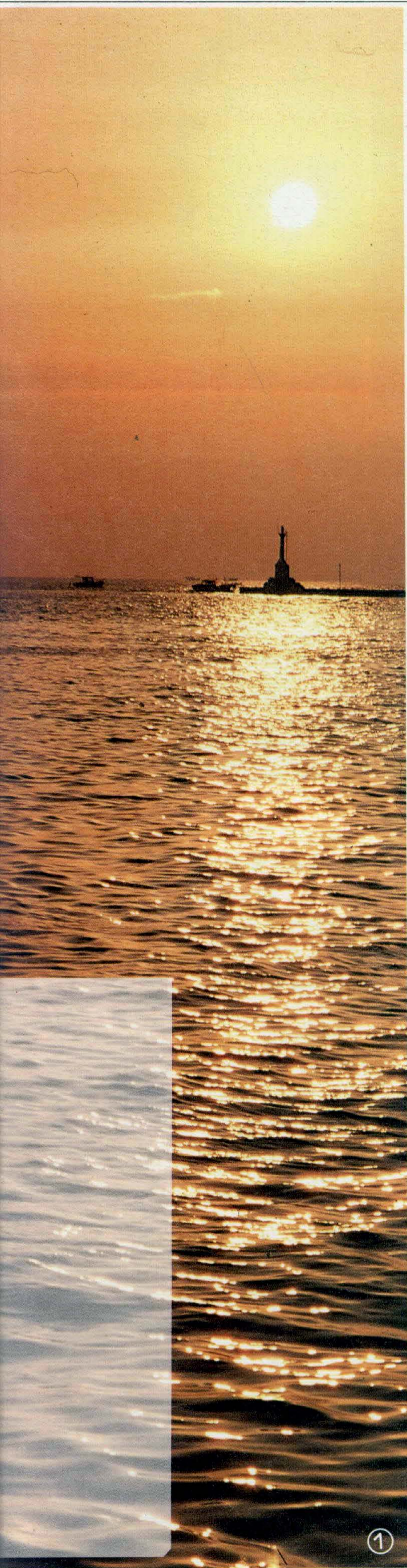
又據高雄市志地理篇記載，龍目井泉水流瀦方塘後，以弧形的美態環流於龍泉禪寺之前，溪澗建橋名曰「龍津」，為往該寺必經之徑。橋左有龍水亭峙立溪水中，築「萬壽橋」與溪岸銜接。該橋兩側石欄分別鐫以「暮鼓」、「晨鐘」字樣，用以揭示佛地之莊嚴肅穆。溪畔的亭上畫刻名言對聯甚多，中以「野鳥有聲，開口勸君聊且息；山花無語，抬頭笑客不須忙。」頗具寫景勸世之功能。井水弧繞寺前後，穿越內惟部落，注入東側的沃野。

本邑庠生卓夢采有「龍目井泉」一詩云：

山下流泉冷沁冰，渌荒開壑湧清澄；

穴通海眼魚龍沸，波溢田膏雨霧蒸。





①

茶鼎夜寒分石乳，藥鏡春暖洗雲層；

空潭老叟知誰氏，疑有安禪說偈僧。

鬼斧神雕的天然石佛

距龍目井一里許有一仙洞，為鐘乳石所構成。采訪冊載：「打鼓山石洞；須秉燭而下，中一石柱，高丈許，寬四、五尺，內有石乳，淙淙可供把玩，或謂即鐘乳石云」。又云：「又有一新洞，相距三里許，其內亦有石乳下垂，與舊洞大同而小異。」壽峯詩社理事左營王中滿先生撰有「打鼓山仙洞」詩詠云：

山嶂重重綠一灣，龍泉寺畔鳥飛還；

眼中弱水三千里，恍見蓬萊縹渺間。

民國六十年元月二日，台泥在龍泉寺後的山麓石洞裏，掘有萬年前天然鐘乳石形成的石觀音，就是石灰岩的碳酸鈣沉積而成，由於造型如精雕的「觀音」，而轟動南台的善信，民國六十四年集資興建圓通寶殿供奉之。

石灰岩是製造水泥的主要原料，民國六年日本淺野株式會社，乃擇址在「田町」興建高雄廠，即今台灣水泥公司鼓山廠的前身，是台灣全島水泥的主要供應地。

由於淺野廠濫採石材，並大量銷售砗磲石，獲取暴利而大發其財，於是民間盛傳林道乾的「十八携籃半」寶藏，已被淺野的老闆得去了半携籃，有心人遂將故事另以「十八個金缸之夢」名之。

山巔之西，也即打狗山背，有石佛嶼，鳳山舊志云：「隔海參差，遠近浮沉而列於打鼓山之左右者，西有石佛。」所謂石佛，即屹立於海中的大石，形似佛，故名。舟船經此，必鳴金鼓、獻紙金以求庇佑。據鳳山縣采訪冊載：「石佛嶼在大竹里，縣西二十里，即打鼓山背，豎立海中如佛狀，漁人嘗坐其上。」章甫的「龍巖

冽泉」一詩，也有石佛的記載：

千尺懸崖一隙通，長蛇盤在水流中；

歸雲入洞山屏展，破浪回潮海氣空。

西望飛帆參石佛，南遊采果問仙翁；

搜奇恰好三春最，四面拖藍萬點紅。

庚午舉人卓肇昌，曾以「石佛凌波」一詩詠之，詩曰：

「突兀海中石，群瞻西竺人。峻嶒天外現，髣髴如來身。佛頂雲生髻，伽趺草作茵。千江明月夜，三島碧波春。常以杯為渡，渾疑鷺是真。自心法本有，奚必問諸濱？」

香木與老羗報風的傳聞

打狗山除有埋金之傳奇之外，又有盛產「香木」及「老羗報風」的傳說。香木的芳香與清高宗定回疆所獲之回女「香妃」齊名，為雕刻龍頭拐杖及珠寶盒之極品，成為官宦帝王之禁燭，而珍藏於宮闈府第中。據黃叔敬的赤嵌筆談裏說：

南路打鼓山有香木，色類沉香，味較檀尤烈，不名何香，土人亦不知其貴。昔年有蘇州客商能辨之，載數十擔而去。後有官某，作為香杖，今所存者，零星碎木，有為扇器者等云。

至於「老羗報風」，則說打狗山中棲息一隻有年老羗，每聞其哀鳴，則為颱風來襲的徵兆。據世居山下的耆老說辭，其訊息比氣象局的颱風預報還要準確，幾達「零錯誤」的信度，古人視為神獸。後因水泥廠的炸山採石，失去踪影，已成為絕響。

卓肇昌與鼓山八詠

①在打狗山上觀賞西子灣落日餘暉，美不勝收。

②壽山遠眺，高港美景盡入眼簾。

卓肇昌，字思克，鳳山縣庠生，本市左營廊後人，卓肇昌夢采之子，由拔貢生而登乾隆庚午舉人。少聰穎，好古文辭，思汨如泉湧，論世知人，宿儒均器重之。分修鳳山縣志，享年五十四，遺著有「栖碧堂全集」，縣志均為其父子立傳。

打狗山既咸認為聖廟文筆，形家稱勝地。鄉賢卓肇昌辭官回故梓後，以百年樹人為職志，在學宮授業之餘，特登打狗山瞻仰山景，情不禁的揮毫撰寫了一組淋漓與會的八景詩，以壯山勢之盛，題名為「鼓山八詠」。其詩甚長，限於篇幅，均節錄每首詩前四句共賞：

1、秀峰插漢：打鼓山高數百丈，峯銳絕秀，拱照學客。詠為「廡廡連天聳，巍鬱翠拂嶠，排峯凌泰嶽，俯視渺麼麼。」

2、石佛凌波：石佛嶼在山之西，屹峙海中如佛。詠為「突起海中石，群瞻西竺人；峻嶠天外現，彷彿如來身。」

3、雞嶼夜帆：雞心嶼在山門中，港灣曲折，兩旁峽峙，中容舟楫往來。詠為「海門清沅廖，輕棹欲航之；月映鰲頭落，流分燕尾支。」

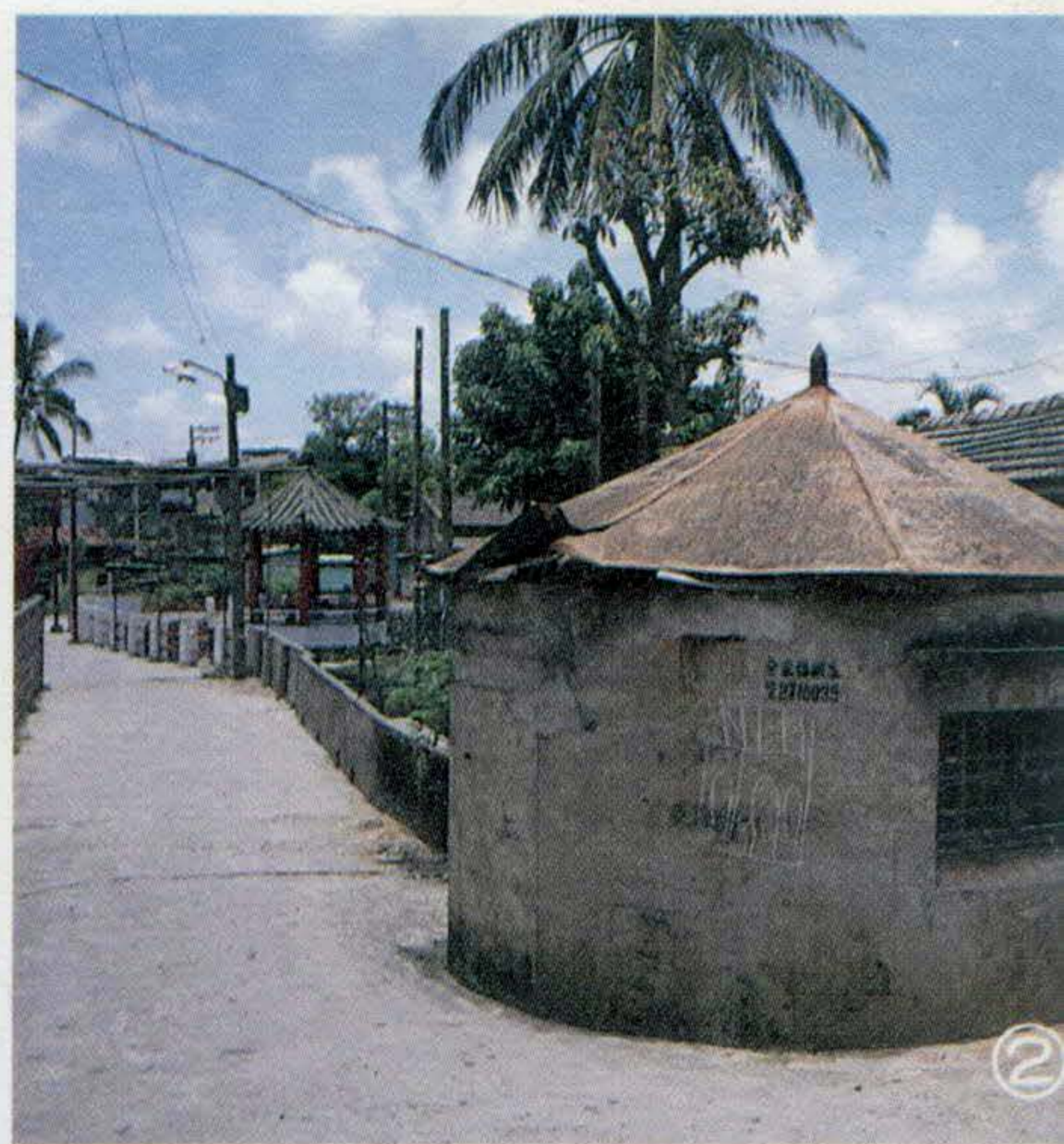
4、斜灣樵唱：斜仔灣（今西子灣）曲徑紆迴，石峯松蔭，樵人憩息，景絕幽靜。詠為「忽聽樵子唱，躑躅下前山；几曲斜峯亂，一肩落日還。」

5、元興寺鐘：元興寺（今元亨寺）在山沱，景絕幽靜。詠為「豐山霜後徹，縹緲白雲陞；地靜音偏迴，山深響覺遲。」

6、石塔垂綸：石塔嶼孤立海島，漁舟停泊，坐釣於此，心曠神怡。詠為「石塔凌波起，磯頭棹幾杵；沙明魚認餌，影落水浮鬚。」

7、旗濱漁火：旗後山，舟楫停泊，漁家歷落，星火點點。詠為「旗濱沅廖夜，漁火滿沙洲；風清熒熒亂，星船點點秋。」

8、龍井甘泉：龍目井在山麓，天然石井，石竅甘泉長流，大旱不涸，禱雨極靈。詠為「水井甘於醴，涓涓



萬斛泉；玉磯噴雪碎，石乳撒花濺。」

洋名耶普山是 航海的天然指標

打狗山是古時航行打狗港的目標，主峯叫大尖，次峯叫二尖，兩峯並峙，昂然屹立在打狗平原上。日本水路誌云：「打狗山，礪确崎嶇的峙立海上，從北望之如斷首之圓錐形，遠眺其輪廓，宛如「台灣」的平面圖。晴天時，在三十餘浬外清晰可望；有時周遭陸地雖被煙霧所籠罩，但其山仍然甚異辨識，是航海中的天然指標」云云。

打狗山又盛產猿猴，「猿峯夜雨」為打狗八景之一，西洋人以耶普山(Ape Hill)稱之。耶普山之名，據「大日本地名辭書續篇」記載，是源自西元一七二六年荷蘭傳教士潘連單(Eylanden Van)所著的福爾摩莎(Formosa)，與荷蘭貿易誌附載的地圖的「Aprn Berg」之譯名而來。

山上築有碑亭、花園、公館別墅等等，周圍古樹高及數丈，綠蔭蔽日，半掩小徑，極具詩情畫意；山脚有公園，廣植花草，芬芳宜人，四季常青。

日官爭寵 山上「壽」宇林立

日據時期，打狗山上原留日本史蹟壽山館、高雄神社、太子登山紀念碑、兒玉總督銅像及杉本音吉的紀念碑等。兒玉為第四任台灣總督，銅像於光緒卅一年向意大利訂製，直至民國十四年才在大平臺上的壽山公園預定地豎立。台下為婦女習藝所，有登山石級二百餘級可直通平台，在此遠眺，高雄市街盡收眼簾。杉本音吉為故高雄消防組長，日人認定杉本救火捐軀，於民國廿一年，在壽山海拔四五〇尺的高台森林間，興建杉本紀念碑，面積達九萬五千坪，工程費八萬六千圓。

壽海水浴場(西子灣海水浴場)，在民國十七年，建於壽山西麓西子灣，為當時臺灣南部唯一的避暑勝



館（原壽山館）及海水浴場、動物園等，遊人如鯽，已發展成觀光勝地。但中山大學復校後，已變更為學校用地，浴場作廢、動物園北遷，在一得一失之間，多年心血化為烏有，仍會令人懷念與歎息！民國五十七年，市民為恭頌，先總統 蔣公萬壽無疆，呈經行政院核准將壽山易名為「萬壽山」，以誌嵩壽之意。

山勢滂薄 擴人胸懷

打狗山林木蓊鬱，全山有相思樹、檳榔、榕樹、銀合歡、鳳凰木等夾雜其間，尤其四、五月間鳳凰花開，一片花海，美不勝收。但九一八事變後，日本軍部劃壽山全域為高雄要塞，遊客須在高雄神社止步。山上原盛產猿、羌、穿山甲、山兔、竹鷄等，實行全面禁獵，嚴禁攝影、繪畫，且不得超越雷池一步，此一毓秀的靈山，幾乎成為「死山」一坐。

台灣光復後，局部開放。每當晴朗假日，臨高遠眺，東望大武連山，層雲盪胸；西瞰台灣海峽，碧波萬頃，海浪滔天，氣勢滂薄，擴人胸懷；南矚隱約之琉球嶼，北瞻壁懸之半屏山，更足以礪人廉隅，發人深省。俯視高雄港，內舳艫縱橫，艤舳連接，氣魄雄偉；放眼市區，人車熙攘，街道星盤棋佈，風景如畫，近郊之海光山色，歷歷在目，而繁華之夜景，尤為壯觀。再極目遠望，高屏大平原，葱綠可愛，綺麗宜人，真是一幅偉大的畫面，不愧為南台灣的「陽明山」之號。身歷其境，猶如

排峯登泰嶽，俯窺渺麼麼；
置身親斗極，滄海一浮瓢。

地。

從大平台走下卅五級石階，有面積僅大平台一半的「小平台」。民國十二年四月間，今日皇裕仁以東宮皇太子身份蒞臺避壽，曾經佇立小平台展望大高雄。廿一、廿二兩夜駐驛於山中新建的貴賓館，東宮侍從官子爵「入江為守民」將太子泊所命名為「壽山館」；同月廿九日為太子誕辰，台灣第八任總督田健治郎趨炎附勢，以太子登山紀念及寓人山並壽山之意，改稱「壽山」。兩年後，高雄州廳知事三浦碌郎不落總督之後，也在太子鳥瞰平台立「皇太子殿下御登山紀念碑」一座，做為爭寵的憑藉。

民國十八年，日本人在壽山中腹二三四尺處，興建高雄神社一座，供奉所謂「大物主尊，崇德天皇、北白川能久親王」三柱。建築纖麗雄偉，包括拜殿、牌坊、靜手池、休息室、招待所等，且有廣大的園地及一排排整齊的「石燈籠」，其造型頗具有我國唐代的古風。光復後改建為忠烈祠，

拜殿重新油漆為紅牆藍瓦，氣象煥然一新。民國六十二年二月，前市長王玉雲為緬懷革命先烈成仁取義之志節，於翌年編列預算拆除重建，成為宏偉巍峨的宮殿式建築。

打狗山是高雄史料的大本營

由於打狗山曾在高雄的開發史上，扮演著相當重要的角色，因此滿山遍野及附近地方，殘留了許多明清兩代的古蹟。諸如雄鎮北門（建於永曆卅五年）是明鄭鎮北的門戶；元亨寺（建於乾隆八年）係經元大師自漳州來臺創建；龍泉寺（建於乾隆九年）係南部佛教勝地，亦為經元大師所募建；其他尚有英國領事館廢址（修復更名為前清英國領事館，闢為高雄市史蹟文物陳列館）以及忠烈祠旁的清代古砲（古砲已移至領事館陳列）等，都是騷人墨客憑弔遊覽的勝地。

在哨船頭邊有一隧道（民國十六年動工，廿二年完成）穿越壽山直抵西子灣海灘；附近有先總統 蔣公行

- ①中山大學，建築古璞雅緻。
- ②龍目井即古蹟龍目冽泉為鼓山區民衆飲用之甘泉。
- ③高市文物陳列館原為前清打狗英國領事館，是高市古蹟。
- ④忠烈祠位在壽山上，莊嚴雄偉。
- ⑤猿（壽山）峯夜雨初定，景緻清新宜人。

壯盛的高雄港

貨櫃吞吐量大坐三望二的世界港

文圖·廖潔怡

高雄市擁有舉世聞名的天然良港，它發展蓬勃，目前在世界貨櫃運輸排行榜上已躍升到坐三望二的重要地位，深植港都人心，並引以為豪的一件盛事。高雄港地位適中，腹地寬廣，發展潛力雄厚，近年來為適應航運發展貨櫃運輸需要，積極從事各項擴充，以致各國航商紛紛湧進該港作為貨櫃運輸基地，使其業務蓬勃發展，漸成壅塞，為因應實際需要，該港擬具整體發展方案，積極擴建港區，添增機具，以應航商需求，目前正計畫開闢第五貨櫃中心，年營運至少可增加一百五十萬噸貨櫃，遠程計畫亦將開闢大林商港，在未來不斷繼續發展，高雄港前途似錦，而劉衫港的發展，勢必帶動高雄之商業的發展與都會區的繁榮。



享譽國際貨櫃第三大港

效率高、費率低、服務好

台灣是屬於海島經濟型態，國計民生必需仰賴對外貿易，而外貿又需依賴海運，然海運的起點則是「港口」所以「港口」是水陸運輸交匯要點，是國家航運，國際貿易及進出口貨物的樞紐，台灣對外貿易百分之九十係由海運運輸，而高雄港年吞吐量佔全省進出口貨物總數的三分之二，在海運上的確舉足輕重。

高雄港沿革

高雄港遠在明朝嘉靖年間，僅係一個小漁村，於天啓四年（公元一六二四年）荷蘭入侵台南安平之後，人烟開始增多，永曆十五年（公元一六五一年）鄭成功逐出荷蘭人再加整建，成為南部魚、鹽的集運港口。至清同治二年（公元一八六三年）始設高雄海關，關為商埠，英人由此遂由廈門入侵台灣，同治五年在旗山頂由海關建置燈塔，並建砲台，當時貿易交

往，僅集中於港口旗後兩岸及哨船頭一隅，其進口之貨物以鴉片為主，出口則以紅糖、糧食為大宗，今日高雄市之鼓山區，塩埕區一帶，於當時僅係漁塭相連塩田一片而已，港口航道曲折淤淺，除小型汽船可入港外，較大之船舶祇能碇泊港外，貨物全賴木船駁運。至光緒二十一年（公元一八九五年），中日甲午戰爭後，台灣割讓日本，迄光緒三十四年（公元一九〇八年）日人正式興築高雄港，分三期建港，第一期工程在民國元年完成，通行三千噸級船舶，第二期工程在民國二十六年完成，通行八千噸級船舶。第三期工程因二次大戰爆發即告停頓。

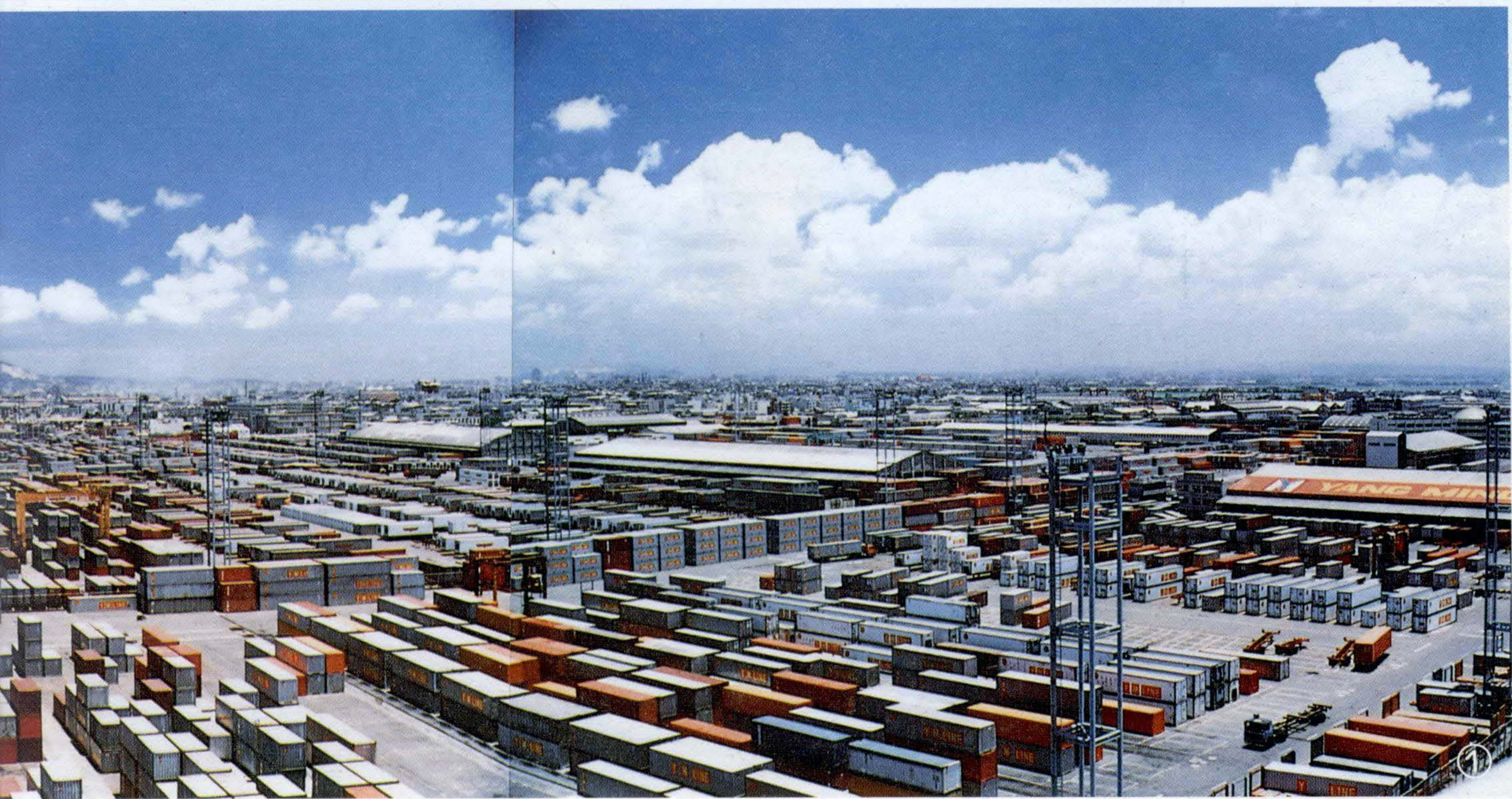
良好建設計畫

奠定發展基礎

民國三十四年台灣光復，高雄港因受盟軍轟炸，港內沉船狼藉，滿目瘡痍，航道阻塞，陸上設施全毀，港埠功能盡失。高雄港務局於民國三十四年十二月一日正式成立，首要工作

打撈沉船，清理航道，整建碼頭倉機，恢復營運，此一復舊工作至民國四十一年大致完成，三萬噸級船舶已可航行。民國四十二年中央實施經建計畫，輕工業漸漸發展，國際貿易隨之提高，高雄港的貨物吞吐量亦逐年上升，此時國際工業由輕工業邁入重工業，高雄港原有港埠設施，無法適應國際貿易及世界航運的需要，及於民國四十七年實施「十二年擴建計畫」，浚深航道，填築臨港土地，作為嗣後建港的基本建設，隨即適應國際貿易及航運需要，陸續開發中島商港區，成立我國第一個加工出口區。民國五十三年開闢第二港口，使十萬噸級貨輪自由進出，增加港埠船運量，民國五十八年起陸續開發貨櫃儲運中

①高雄港貨櫃吞吐量，一日千里，已躍升為坐三望二的世界港。



心，奠定貨櫃運輸良好基礎，成爲世界第三貨櫃運輸港，爲國家爭取不少榮譽。

地理位置適中 發展潛力雄厚

高雄港位於台灣西南沿海，扼台灣海峽與巴士海峽交匯之要衝，爲台灣進出口貨物之首要門戶與集散中心，是美、歐、亞海運必經之道。高雄港形勢天然，有壽山、旗山，雄峙於第一港口兩側，外觀壯闊，氣勢雄偉，自第一港口之旗山起至第二港口之紅毛港地區有一條長型沙帶，形成天然屏障，港內水域寬敞，內陸可資發展之腹地遼闊，對外交通便利，有縱貫鐵路、高速公路及省公路幹線與港區相銜接，地理結構優良。

高雄港氣候良好，不風不凍，春、夏、秋季風力平均二到三級，冬季風力平均三到四級，潮差甚小，流速緩慢，平均大潮潮差〇·八八公尺，平均小潮潮差〇·四九公尺，平均潮

位〇·七二公尺，是一個天然優良港埠。

高雄港由於地理位置適中，居太平洋之中點，當今海運中樞，港灣航深水潤，氣候溫和，腹地深遠，交通便利，近年來大事擴建，設備一流，尤其貨櫃運輸更是發達，以致各航商紛紛爭取租用碼頭，作爲遠東地區運轉基地，如能有效開發，配合航運需要，前途似錦。

港埠設備現代化 裝卸作業機械化

高雄港的港埠設備，在政府積極投資興建下，頗具現代化，現有港口二處，第一港口位於東經一二〇度十五分二五秒，北緯二二度三七分一秒，水深十一公尺，寬一三六公尺，可航行三萬噸船舶，第二港口位於東經一二〇度十八分二六秒，北緯二二度三三分二一秒，水深十六公尺，寬二五〇公尺，可航行十萬噸船舶。

港區面積有二六·六七平方公里

，其中陸地面積一三·九〇平方公里，水域面積一二·七六平方公里。

現有大宗貨碼頭，大宗液貨碼頭、貨櫃碼頭、專用碼頭及一般雜貨碼頭等合計爲九十座，長一九·七〇〇公尺，另有解體船碼頭三十七座及浮筒二十五組。

現有倉庫、通棧、冷凍倉庫、穀類散裝倉庫等合計八十七棟，面積三十三萬四千三百二十七平方公尺，容量爲五十九萬二千八百餘公噸，另有露置場十八處，面積七萬二千餘平方公尺，容五萬六千三百餘公噸。

現有各式起重機、拖車、堆土機、卡車、貨櫃起重機、跨載機、側載機、門型機、輸送機、拖板車等合計二千三百餘件。

現有各型拖船、交通車、給水車、起重船、挖泥船、受泥船、駁船、消防船、垃圾船，除油船等計有一百五十餘艘。

以上設備爲進出口貨物及停泊爲淮港之船舶作最佳的服務，並積極興建現代化的碼頭，現代化的倉儲及革



新船艇機具，充實港埠作業能量，擴大為航商服務。

企業經營管理 營運績效優良

高雄港雖是一個政府機構，但其經營與管理，講求企業化，不斷的革新傳統作業方法，推行工作簡化，提高工作效率，推行逐級授權分層負責，加強為民服務，改進作業方法提高作業效率，實施電腦作業，縮短作業時間，以服務大眾化為宗旨，做到設備現代化，裝卸機械化，達到經營企業化與管理科學化的經營目標「效率高」「服務好」「費率低」，並積極拓展營運及轉運業務，以提高我國經貿地位。

高雄港近年來營運業績甚為優良，進出貨物吞吐占台灣進出口總數的三分之二，該港於七十七年度（七十六年七月至七十七年六月）全港貨物吞吐量七千四百六十五萬二千一百七十二公噸，進出港船舶二萬一千四百



艘平均每天有六十艘船舶進出，進出港船舶總噸量二億八千六百四十七萬餘公噸，貨物裝卸量一億七千五百六十四萬五千一百餘公噸，貨櫃運輸量為三百零二萬六千二百二十六個TEU，依據英國國際貨櫃雜誌統計，該港七十六年營運量二百七十七萬餘個TEU，已躍居世界三百五十個貨櫃港的第三位，假如下半年度仍保持繼續成長，可望提升為世界第二大貨櫃港。

高雄港財務結構一向良好，講求成本觀念，尤有良好的管理制度，全體員工團結和諧，致力港灣發展，事

業收入與盈餘之比率均在百分之四十左右，年淨盈餘十八億餘元，為省營事業機構中高盈餘之一。

- ①從空中俯視高雄港的英姿。
- ②滿載而歸的貨櫃。
- ③高雄港碼頭排滿準備啓運的貨櫃。



作星 的工 救難 救災 沅雨 櫛風

防颱救災中心 高雄市

傾家蕩產，流離失所。

措手不及之際，遭到嚴重的損失，甚至是在不該來的時候來個大掃蕩，常會令人在甚至大地萬物解決缺水之苦。恨的是，她著她的媚力，帶來欣喜的甘霖，為人們，她在久不下雨瀕臨乾旱斷水之際，能挾**颶風**，可說是令人又愛又恨。愛的是

圖·鍾聰敏
文·謝惠珠



① 防颱中心任務編組隨時掌握災情。
② 修剪路樹以維護街道美觀。



①

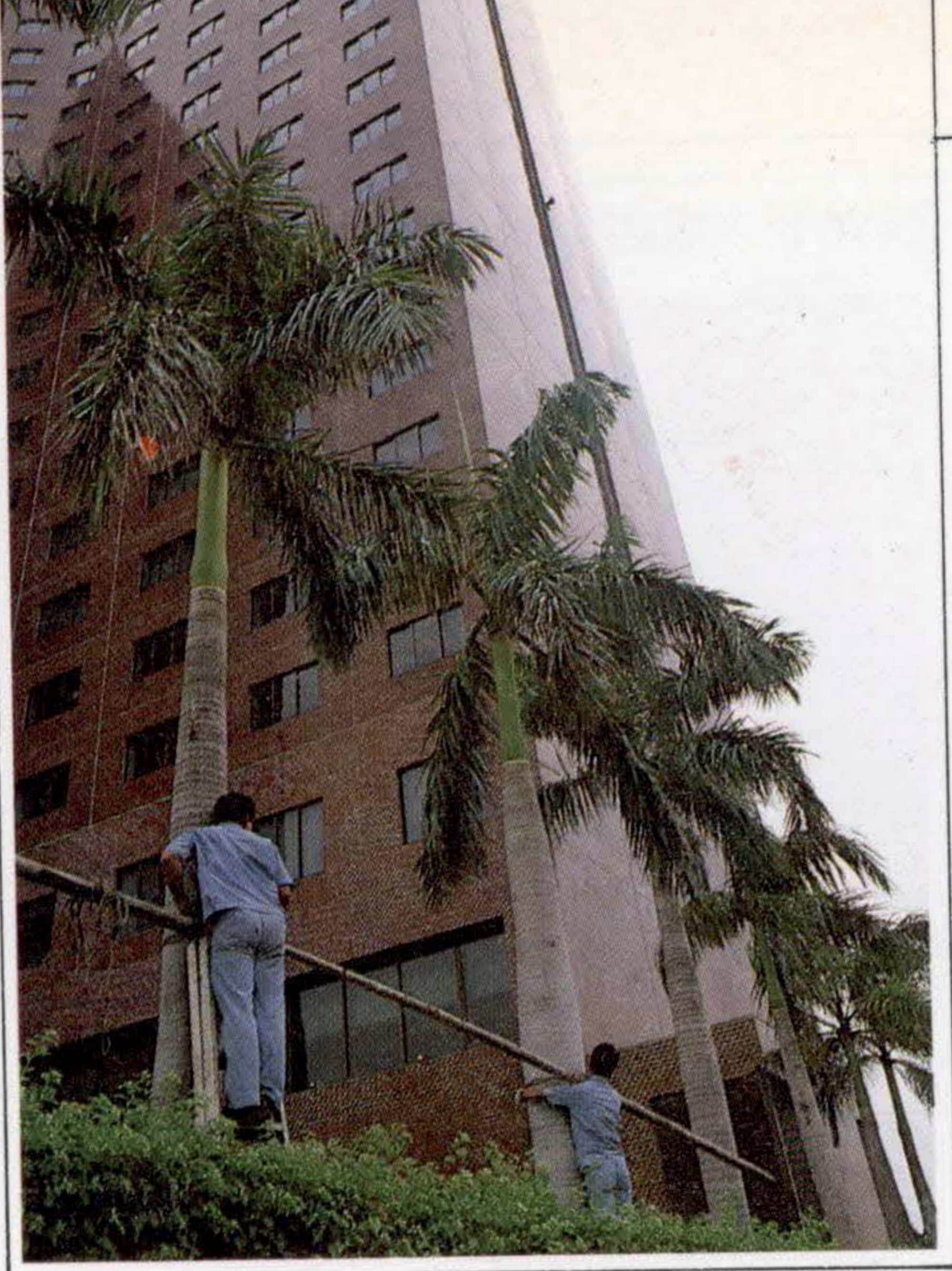
高雄市在十年前由於賽洛瑪颱風肆虐橫行，使得市民受到極大的損失，這個夢魘時刻令人心有餘悸。

有鑒於颱風的威力，市府除在平日廣加宣導提醒民衆未雨綢繆，做好防颱準備工作外，並在颱風來襲之際，動員所屬各單位，隨時因應狀況的發生。

警察局消防大隊在每年四、五月份即颱風季節來臨之前，就著手開始積極佈署，行文給各有關單位，及早準備進行防颱工作，並完成防救災害準備措施。

所謂天然災害，即是指風災、水災及震災，台灣地區風災最頻仍的時候就在每年的六、七、八、九四個月份，因此每遇有颱風來襲，多少都會帶來一些災害，為將災害程度減至最低，警察局總是未雨綢繆，做好萬全的應變措施，保障人民的生命財產安全。

而究竟市府是如何動員全力來防救災害呢？據消防大隊陶啓宇大隊長表示：首先是由警察局所屬各分局（隊）透過實地查訪，擬訂防救天然災害腹案，一旦颱風來襲，即可按照實際情形，並參酌中央氣象局所發佈的



最新颱風動態，經報告市長後，立即成立指揮部，動員各有關單位人員，組成防颱救災小組，並分兩班廿四小時交替服勤，隨時待命為市民服務，直到颱風警報解除，完成任務才予撤銷。

而所謂的「防救天然災害指揮部」，係依民國七十年行政院核准的高雄市防救天然災害及善後處理辦法第四條規定，由市長兼任指揮官，警察局長兼任副指揮官，綜理全市一切天然災害防救工作。

防颱任務編組，係由防颱指揮部



- ①扶正搖倒一邊的路樹。
- ②以支架固撐大樹以防風災。
- ③清潔人員辛勤掃街。

設立十一個組二個隊，於颱風期間組合待命，隨時堅守崗位掌握災情，以保障人民生命財產的安全。

防颱任務編組的十一個組二個隊包括有：防救組、收容組、救濟組、搶修組、醫護組、清潔組、運輸組、宣導組、勘查組、督導組、總務組及消防救生隊、搶修隊等。

防救組係由警察局副局長兼任組長，消防大隊長兼任副組長，負責調查受災地區災害情形，並進行疏散、搶救災民、統計災情，申請國軍支援及應變戒備，此外並負責維護災區治安、交通以及市場物價之監視，並保護機關首長，外交使節的安全等]

搶修組由工務局長兼任組長，由下水道工程處、車船管理處等單位主管兼任副組長，綜理全市災期交通、水電、房屋等公共設施的維護及防洪搶修事宜。如下水道工程處負責市區下水道排水系統之維護搶修；養護工程處負責市區內道路橋樑公園路燈等公共設施之維護搶修；新工處負責市內公共設施之維護搶修；建設局第三科負責河川水位查報事項；公車處負責市區水陸路交通設施之安全維護搶修。

環保局第三科則負責災期仁愛河、運河水流障礙物排除疏導及市內低窪區積水之抽洩事宜；高市農田水利會負責灌溉渠圳障礙物之排除疏導，農田水利設施之檢修；台電公司營業處維護課負責維持市區電力供應系統之安全維護；自來水公司第七區管理處搶修隊負責維護市區供水暢通及自來水管理搶修；南區電信管理局工務處第一線路中心負責市區對內外通信電信系至統安全維護與搶修；違章處理大隊則負責災區工程建物倒塌之搶救與拆卸工作。

救濟組是由社會局長兼任組長，負責救災物資之籌備，儲存及災民救濟口糧的發放，並接受各界捐贈救災物資與轉發，若遇有嚴重災情，則籌組救濟委員會，辦理救濟事宜，以解決災民的困難。

收容組由教育局長兼任組長，副

局長兼任副組長，負責災民收容登記及規劃工作，並接待統計查報等工作，使得受災民衆暫時得以棲身。醫護組由衛生局長兼任組長，大同及民生醫院院長兼任副組長，負責災區醫護人員，藥品、器材之籌劃分配，對緊急傷病者及產婦進行救護醫療，並徹底進行災後防疫工作。

清潔組由環保局長兼任組長，副局長兼任副組長，負責災區環境清潔工作，這項環境清潔工作是最急迫的，因為市容在颱風過後，樹倒屋塌者大有所在，街道更是樹枝滿地，一片瘡痍，此時環保清潔人員就須全面動員清潔消毒，以還市容原本面貌。

宣導組由新聞處長兼任組長，警察局連絡室主管兼任副組長，聯合從事防颱，防震宣導，並蒐集各地災情報導，發佈有關災情新聞，另外並協助接待新聞從業人員有關災情的報導

勘查組則由民政局長兼任組長，副局長兼任副組長，督導各區公所勘查統計災情，並協助社會局辦理救濟工作。

督導組由秘書處視察室，各區區長、警察局督導室組成，督導各區執



救生人員出動橡皮艇救人。



警局備有完善救災器具。



消防車啓動設備救災。

行中心災害防救。

總務組由警察局組成，負責指揮部辦公處所佈置、電訊照明，工作人員飲食給養及國軍支援部隊接待補給，救災器材儲備供應與指揮部執行工作人員交通工具的調派。

救生隊由消防大隊長負責總指揮，負責災區民衆生命的救援工作。據消防大隊陶大隊長指出，在今年偉恩颱風來襲之際，楠梓援中港週圍地區由於海水倒灌，海水由一樓淹到二樓，災民紛紛向外求救。此時救生隊員即出動，帶著橡皮艇、救生艇前往救援，他們在緊急時刻冒著風雨，適時的給予災民救援，贏得一致的讚賞！

搶修組則由公共工程處負責，對於災期所造成的各項公共工程損害，

均須在短時間內予以搶修復原。

此外，值得一提的是宣導組除了本身發佈有關災情新聞外，高雄市政電台並在新聞處長領導指揮下，在颱風期間肩負起服務市民工作，每天廿四小時播音，隨時為民衆提供最新颱風消息，讓民衆在風雨中知所適從，他們這種不眠不休的服務精神著實可佩！

事前的防範重於事後的補救，的確，颱風是可怕的，但只要我們人人提高警覺，即可將災害程度減到最小，再加上市府的防颱中心任務編組的時刻待命，人民的生命財產安全又多加了一層保障，而對於這些人員的「風雨真情」服務熱忱，我們都將給予最高的敬意。



救生人員待命出動。

愛心滿懷
術德兼修的導師

教官

文·謝惠珠
圖·鍾聰敏

「在生命成長的每一個過程中，都是無數美麗的回憶串聯而成，是親人，是良師，是益友，他們都是美麗人生不可或缺的要素。」

而不容諱言的，一位優秀卓越的老師，對學生所造成的影響是無以復加的，他可以在愛心的灌溉下，導正迷途的羔羊，也可使頑石點頭，化育成爲國家社會的棟樑。



衆所週知的是，所謂「一日爲師，終生爲父」，其意就在表達師長如同慈父，同樣都是扮演著教育下一代莊嚴的角色！

而在無數青年學生眼中的「教官」，更是在春風化雨，作育英才的道路上，一點一滴的努力著，爲我們國家社會的明天流下無數的血汗！

軍訓教官的形象，在長久以來，一直是嚴格的，但也是慈祥關懷的。他們的貢獻，自是不容抹滅的。曾有報載，高雄中學學生家長吳世烈所寫給該校校長朱迺武的一封信，就把教官偉大的情操充分表現無遺，也對他們的辛勞給予最高的評價。

這位家長在信中表示：「他的孩子吳紹榮在校就讀時，由於爬竿不慎滑落，導致右腳腳掌骨破裂，約有兩個月時間無法走路，在這期間，該校陳德林教官以無比的愛心從旁協助，不但送孩子去就醫，並且每天接送上下學，由於家住公寓四樓，還得背著上下樓，而每天噓寒問暖，關懷備至



，只要得知有什麼良藥，也買來貼治。」

吳姓家長表示：「陳教官的愛心，給了孩子最好的身教，讓他知道怎樣去愛別人、幫助別人，而不求一絲回報。因此，對陳教官真是感激不盡。更難得的是，陳教官對每一位同學都非常好，用愛心來教導同學向上，不管在學業上或行為上，陳教官都是諄諄教誨，真可說是學生的良師益友。」

這個活生生的例子說明了，學校學生對教官的需要與家長的感激之心，也肯定了軍訓教官制度實施六十年來對國家社會的貢獻。

中華民國學生軍訓的起源是在民國十七年五月三日濟南慘案發生，全國悲憤異常。國人為抵禦外侮，救亡圖存，乃於民國十七年五月廿三日全國教育會議上，通過「中等以上學校軍事教育方案」，全國中等以上學校正式實施軍訓。後至抗戰軍興，學校軍訓暫告中止。



政府播遷來台後，先總統 蔣公鑑於大陸失敗的慘痛教訓，於民國四十年起決定恢復學生軍訓。三十多年來，國家雖面臨各種橫逆衝擊，以及共匪的惡毒統戰，然而我們各級學校的校園始終能保持祥和寧靜，學生不受共產邪說污染誤導，教育蓬勃發展，培育了台灣優秀豐富的人力資源。

更由於校園的安寧，校風的樸實，促進了社會的安定，因而開創了國家繁榮與富裕的局面，增強了國家的總體戰力，學生軍訓制度的實施確有其重大的貢獻。

進一步而言，由於戰爭觀念的改變與軍事科學的進步，戰爭的性質已趨向總體性、全民性的戰爭，其成敗並非完全依賴有形戰力的強弱，而係取決於全體國民對戰爭的認識與準備。

換言之，作戰已非純軍事能竟其功，而須得全民對國防的認知與參與，全民意識與力量的高度發揮。因此，世界各國莫不重視學生軍訓，如美國、英國、法國、瑞士、以色列、韓國、蘇俄、中共均有實施軍訓。雖然各國實施的方式各有不同，但重視文武合一教育的理念則完全一致。

我國的學生軍訓制度，淵源於我國傳統文武合一的優良教育制度，是

-
- ①教官是學生的良師益友。
 - ②儀態的養成是生活教育的重點。
 - ③傾吐心聲抒解心懷。
-



我國教育文化的重要一環。因而教育部明定學生軍訓為高級中等以上學校學生的必修課目，其目的在：

- ①振奮民族精神，激勵學生愛國情操。
- ②充實學生軍事知識，實現文武合一教育。
- ③陶鑄學生武德武藝，強種強國。
- ④培養學生良好生活習慣，陶冶高尚品德。
- ⑤保持校園安寧，維護學生安全。

學生軍訓的內涵，除了軍訓教育外，並在訓導長（主任）的指導下遂行學生生活輔導及維護校園安寧與學生安全。

藉著軍訓教育，可發揚民族精神，激勵學生愛國情操，並充實軍事知識，傳授武德武藝，以養團隊精神。

在學生的生活輔導方面，是軍訓教官在平日最須多方費心的，而在努力當中，陶冶學生高尚品德，養成良好生活習慣，幫助學生發揮自主精神，以達平衡身心，手腦並用健全成長的目的。

在維護校園安寧及學生安全方面，可藉著軍訓教官的忠勇負責，剛毅氣概，以及二十四小時全天候的值勤、巡邏，防止歹徒騷擾校園，以保校園安寧，維護學生安全，使學生在安寧，祥和的環境中學習。

高雄市自民國六十七年改制以來，在教育局下亦成立軍訓室，設有軍訓室主任一人，督學一人及幕僚若干人，過去十年多來，在歷任市長、局長的指導下，使軍訓工作的推展與績效受到一致的肯定與重視，所有軍訓教官人員莫不以「今日在校教官為學

生服務，明日離校學生為社會服務」作為軍訓工作的理念。

而近一年多來，由於受到整體大環境的影響，軍訓制度受到少數別具用心或了解不夠的批評與議論，更有人發表「軍訓教官退出學校（大學）」之說。當然，我們相信，有批評才有進步，有進步才有發展。我們且來看看，這一年多來，高雄市的軍訓工作為青年學生做了些什麼？

首先是推行「一師一友」運動。

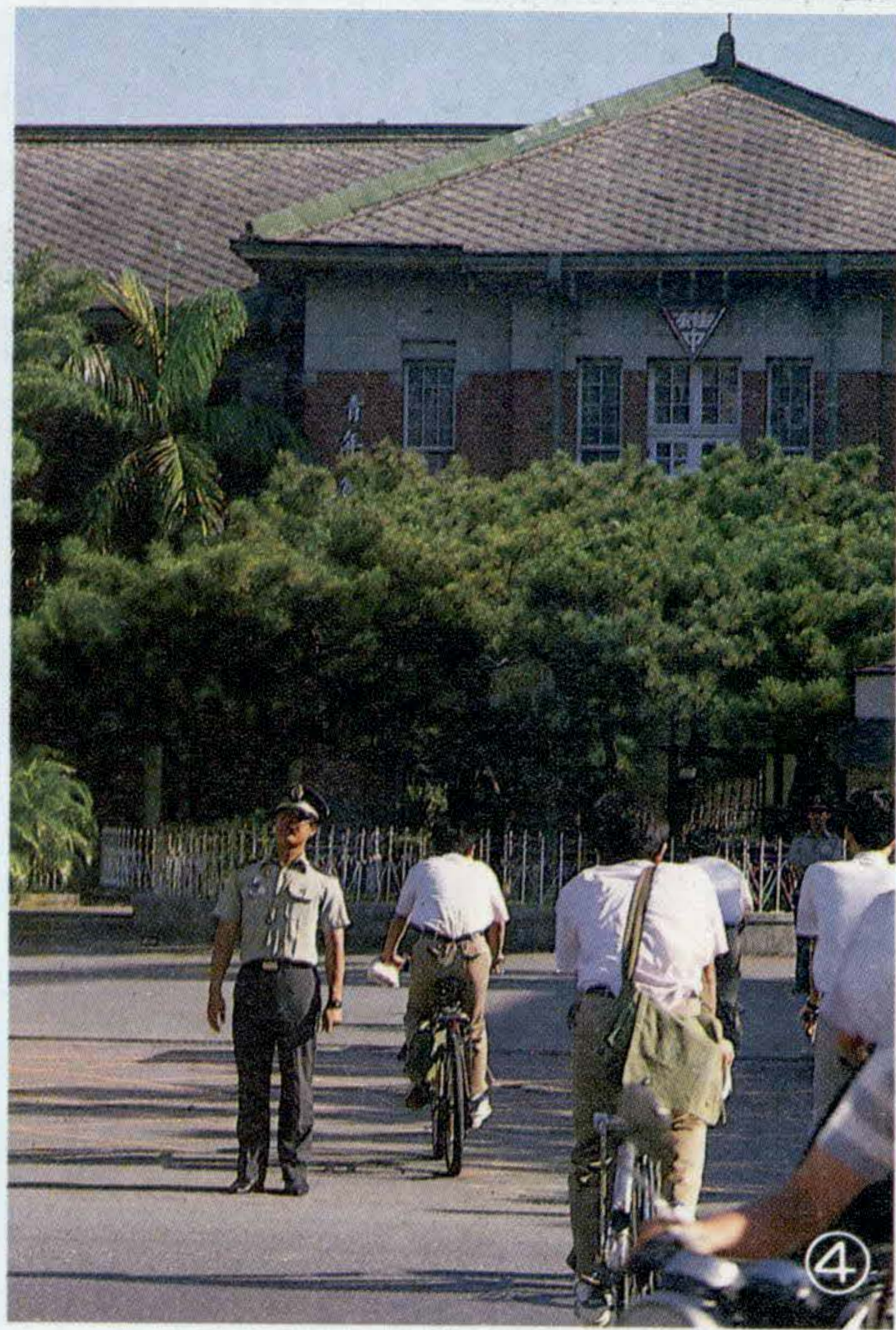
一師一友制是高市軍訓室主任張將軍首創，由教官在輔導班級學生中，選擇最需要輔導之對象，如：行為欠妥、成績低落、情緒不穩、家庭不健全的學生，一步一步地與學生接近，並長期接觸，耐心地傾聽困難所在，以親友之情相待，協助學生解決困難。兩年來受惠學生且具成效者計八七四人，另外一般疾病照料、急難救助、情緒疏導等一年來共計有二三、一四八人次，也因而受到家長無限的感激。





其次是轉介服務。即對各校適應不良學生，轉介至其他性質相同，年級一致之學校繼續就讀，使學生不致因環境不適，人際關係難處，學業成績低落，或個人特殊因素輟學，致無校可讀，流落校外形成社會問題，年來轉介成功繼續就學者共一四三人，常獲社會輿論好評及家長致函感謝。

另外，實施協同輔導及編纂協同輔導書刊。其主要目的在改進以往只依賴學校對青少年學生實施單方面輔導之缺失，而期能結合家庭、社會、學校各種輔導資源和人力，積極加強



學校與社會、學校與學生家長間之連繫，定期提供學生家長輔導資訊，並以諮商解答家庭對青少年學生輔導管教上之疑難困惑，以達成培養學生發展健全人格為目的。

而協同輔導書刊的編印，乃集合學養兼備的優秀教官合力編成「開創子女光明前途—談青少年心理與輔導」一書，免費贈送索閱之家長。

此外，講求輔導技巧加強維護學生安全亦在在俱見績效，如在本學年創新實施「維護學生安全週」，函發每一學生家長「暑期維護學生安全須知」及製發「騎乘機車維護安全平安卡」、「女生安全維護卡」等，以加強維護學生安全。

唯有不斷的付出，才有歡呼收割的時候。愛使天藍，愛使草綠，愛使大地煥然一新，愛澄淨了人們的心靈，軍訓教官的愛心與耐心創造了教育的奇蹟，他們的工作是有意義的，他們的努力也不會白費，因為他們的無限關懷與愛心，是明日社會的一道暖流，更是國家社會光明的最大希望！



-
- ①教官的教育是學生向上的明燈。
 - ②在嚴肅之餘也有輕鬆的一面。
 - ③休閒生活增進求學逸趣。
 - ④維持秩序是教官的一大重點。

市 政 采 風

圖·何得福
文·華影

▶蘇南成市長於八月七日至旗津區，參加由執政黨高市勞工區黨部為慶祝父親節，而聯合本市各職業工會及立法委員吳德美勞工服務處等聯合舉行「趕集到旗津」義賣活動，並率先敲响愛心鑼，捐款拋磚引玉，獲得許多民衆之響應，增進該項活動溫馨場面。

主辦單位同時精心安排美髮皇后、公主及勞工歌星在現主持義賣，吸引了數萬人潮共襄盛舉，該項活動從上午十時起至下午五時結束。義賣所得，全部移作民衆急難救濟金。

▶蘇南成市長於八月七日上午，蒞臨光華路與五福路交界的高架水塔兩邊圍牆，主持由現代畫會洪根深等廿位畫家所彩繪「我有畫要畫」的揭幕式，蘇市長致詞感謝現代畫會與王象建設贊助市府美化社會，表現民衆關愛地方之深厚感情，並建議畫家們繼續轉移地點，彩繪少年輔育院面對中正體育場的圍牆，使之變成市區樂土。

我有畫要畫活動，係藝術家們推廣美術教育，落實美化環境與社教功能的強有力行動，深值喝采與鼓舞，市民們不妨多去觀賞。



◀盧光普秘書長於八月十日上午九時卅分，代表市府與中山大學簽約完成市政建設研究班委辦手續，簽約儀式係在中山大學舉行，由盧秘書長與中大主任秘書康炎村共同主持，該校中山學術研究所所長楊日旭及市府有關人員在場觀禮。

市府委請中大辦理是項研究班，旨在提供市府公務同仁研究進修環境，從而提高服務品質與工作績效，該研究班修業年限一年，分上、下兩期，每期十八週，每週上課八小時，將研修八門課程，修畢並經考試及格發予結業證書，但不授予學分。



◀環保局自八月一日起，在鼓山、塩埕兩區試辦夜間收集垃圾，蘇南成市長特於當(一日)晚七時左右，先後前往塩埕、鼓山兩區清潔隊，為隊員們打氣，蘇市長勉勵隊員們說，夜間收集垃圾係高雄市的一項創舉，希望所有隊員努力執行，以使本市環境景觀更加清潔美麗。蘇市長同時亦籲請市民們配合此項定點定時的夜間垃圾收集作業。

塩埕、鼓山兩區夜間垃圾收集，係自晚上八時至清晨四時止先試辦一年，若績效良好將全面實施。



◀被歐、美、日稱譽為「詩人肖像畫家」的楊景天教授，八月九日上午八時至市府拜會蘇南成市長，他一面向蘇市長報告海外藝術活動發展趨向，一面為蘇市長作素描，不到五分鐘即完成一幅栩栩如生的市長肖像。蘇市長並於十三日晨親臨文化中心觀賞楊教授為其所畫之肖像與展出之精美作品。

楊景天教授自小醉心繪畫雕塑，十三年前遷居美國，精心研究造型心理學與水墨肖像畫，造詣良深，此次應市府之邀，十一日至十六日在文化中心至美軒展出巨幅水墨花鳥與蘇市長等人物肖像，同時在大立公司為人素描，並應扶輪社、獅子會之邀作專題演講，掀起港都藝術活動高潮。



◀盧光普秘書長，於八月八日下午至中正文化中心至善廳，參加由福澤基金會所主辦的第十四屆模範父親表揚大會，盧秘書長除了與陳清玉等貴賓共同頒獎給當選之模範父親外，並致詞期勉發揚父嚴母慈子孝媳賢、兄友弟恭之傳統優良美德，保持嚴而不苛的管教方式，才能使我們的社會更進步，國家更富強。

由福澤基金會選拔之今年度模範父親計有蕭萬州等十七位，該基金會董事長羅福嶽致詞以「中庸之道」為天下父母教育子弟之參考。

▶蘇南成市長與台灣省政府主席邱創煥，八月八日上午假高市中正文化中心第一會議室，共同主持省市建設協調會報第四次會議，在省市政府事前充分溝通與取得共識下，半天之內順利通過十二項提案與六項臨時提案，成果相當豐碩。

本次會議係輪由高雄市主辦，蘇市長以地主身份歡迎省市貴賓與會，並於會後安排與會人士作聯誼活動，高市在本次會中共提出修正行政區界，鐵路縱貫線地下化等七項提案，皆經充分討論，並決定另行會勘再行研議。



▶高雄市自十三日深夜起開始下大雨，連日豪雨不停，已使部分低窪地區淹水為患，蘇南成市長關心各地積水情形，八月十五日上午十時在主持市政會議，聽取災情報告後，立刻冒雨率同工務、環保、建設、警察等有關人員至萬壽山、內惟埤、楠梓右昌暨市區各地查勘災情，並指示有關人員火速疏通溝渠，並做好堤防維護與山區水土保持工作，以防範豪雨繼續為患。蘇市長同時嘉勉防災、救災人員不畏大風大雨仍堅守崗位的英勇表現。



總醫院、及高雄市立婦幼醫院等，本期報導的單元是阮綜合醫院。院、民生醫院、市立大同醫院、私立長庚醫院高雄醫學中心等單位，計畫將再逐期介紹海軍特開闢教學醫院系列報導單元，將其醫療重點及服務特色介紹讀者，已報導過私立高雄醫學們不時地在努力強化醫院管理以提升醫療服務品質。本刊為增進民衆瞭解高雄市醫療狀況，民衆提供完善的醫療服務。高雄市目前的各級教學醫院設備逐年擴充，人員也不斷增加，他，高雄地區的醫療水準也隨著各醫療院所的興建與擴增，跨入更新穎更進步的領域，不斷給隨著社會經濟繁榮，國民生活水準的提昇，醫療保健已成為市民最重視的生活要件之一



阮外科新廈外景。

阮綜合醫院

設備新穎醫術高超的醫療中心

文·李琦懿 圖·朝陽 / 鍾聰敏

在高雄市的醫院群中，提起「阮外科」是無人不知，無人不曉的，有這麼一句話可證明其知名度高，在高雄火車站只要講到「阮外科」計程車司機立刻會送您到那兒。

● 歷經三次擴建

● 成就斐然

從前的「阮外科」，現在名為「阮綜合醫院」，其間歷經數次擴大增建，全力增添新穎硬體設備，同時軟體方面不斷吸收醫界精英，培育優良醫護人員，共同努力服務病患以致有今日豐碩的成果。尤其自六十九年起，在衛生署及教育部三次評鑑中，阮綜合醫院連續經評定為三級教學醫院，而事實上阮綜合醫院的醫療功能不止如此，這可由其院中離院醫師在外開業受當地民衆歡迎及護理人員被爭相聘用而見一斑。值得欣慰的是，今年元月九日阮綜合醫院第三期擴建新廈落成，所有硬體軟體設備已邁向現代化一流水準，這也是阮綜合醫院多年來在激烈競爭中屹立不搖且日新月異的最大原因。

● 創業艱辛

● 奠定良好口碑

提起阮綜合醫院，其可謂「歷史悠久」，距今四十二年前，苓雅區在成功一路旁，一片戰後滿目瘡痍、斷垣殘壁的惡劣環境中，老院長阮朝英夫婦胼手胝足一手創辦「阮內兒科診所」，當時生活水準低落，老院長及夫人在診所內全部「自己來」，工作繁忙而辛苦之外，還常應病家的邀請去「住診」，經常騎著腳踏車顛簸於石子路上，不分晝夜為診治病人而忙碌，老院長耿直爽朗的個性加上認真工作的態度漸漸贏得病家的信任與讚賞，上門求診的人絡繹不絕，治病無數，在地方上備受尊敬。

● 一期擴建

● 院外科紮根成長

隨著高雄市工商業逐漸繁榮，交通發達人口增加，阮內科良好的口碑使病患數量激增，而原有的醫療設施



已不敷病人要求，於是在民國五十八年開始第一期擴建，將診所旁約一百廿坪的土地建為五層大樓，添加設備並增設外科、檢驗科及放射科，同時招收住院醫師，民國五十九年正式改名為「阮外科內科醫院」。

此時期醫院邁向另一個嶄新的階段，在現任院長、副院長、總務主任三兄弟分層負責之下，院務更上層樓，一方面積極分派醫師出國受訓、參加醫學會，以提昇醫療水準，一方面熱忱服務病患，擴大醫療層面，向下紮根。

● 二期擴建

● 邁向現代化醫療目標

進步的醫術與優秀的醫師陣容，使「阮外科」盛名遠播，病患中不少是在外輾轉求治而來，或是由開業醫師轉介而來較棘手的個案，經由醫院良好的醫療措施，都能如願重獲健康。民國六十八年，第二期擴建工程作業展開後，在原址南側成功路上完成一棟十層醫療大樓，病床數增為二百床，醫師卅名，護理人員近百名，六十九年增加當時南部第一台全身電腦斷層掃描儀，逐漸邁向現代化的醫療服務目標。

同時，醫務管理愈趨複雜，由於病患需要增設各種專門科，其中外科內的骨科、手外科所做的顯微接合手術造福許多工廠斷肢病患，醫院聲譽日隆，每日門診內、外、兒、婦四大科的十七個門診中，人數逐漸超過六百五十人，住院人數平均卅人，如此而來，對於只有二百床的阮外科已逐漸不敷使用。

●三期擴建邁向區域醫院

●提昇醫療服務

阮外科精湛的醫術，民衆爭相走告，求診病患大量增加，有的遠自台東、澎湖、嘉義等地前來，老院長於民國七十年再度增建，二年後過世，阮氏兄弟謹遵遺志，於七十四年正式破土動工開始第三期的擴建工程，所有的設計盡量配合新科技的進步技術，如手術室自日本引進最新科技 KNOW HOW 完成的「無菌手術室」，以一流的建材及技術，做到盡善盡美，尤其嚴密控制醫院感染，除病床增加外，教學設備，圖書室也擴大空間，充實內容，本文將逐一介紹新落成啓用的阮綜合醫院。

●阮綜合醫院新廈落成

●服務病患不遺餘力

外觀大方，設備現代化的阮綜合醫院新大樓於七十七年元月落成啓用共有地上十一樓與地下二樓，一樓為門診急診室及X光，二樓為手術室，共有七間最新式的無菌手術室，三至九樓為病房，設計優雅，光線柔和，有如置身觀光飯店，病床增加為三百六十床，為配合病患，將加護病房標準化，檢驗科成立為實驗診斷科。十樓為大型會議廳，可容納三百多人，提供做各種學會交誼所在。

●圖書設備豐富

●阮綜合醫訊貢獻良多

當然，醫學資訊亦是不可或缺的，已有七年歷史的圖書室目前設於新廈十樓負責人邱淑瑛表示：新圖書館占地百坪設計新穎雅緻，目前圖書二千餘冊，醫學期刊百餘種，臨床雜誌一千餘冊，提供了院內醫療人員最佳的臨床依據，同時參加館際合作提供完整的資訊網。

尤其「阮綜合醫訊」季刊已堂堂邁入第三年，完全是院內同仁多年來各種醫療心得的結晶，報導了如何與病人溝通，各種醫學常識的灌輸…等對醫療人員、病人、及社會三方面都貢獻良多。



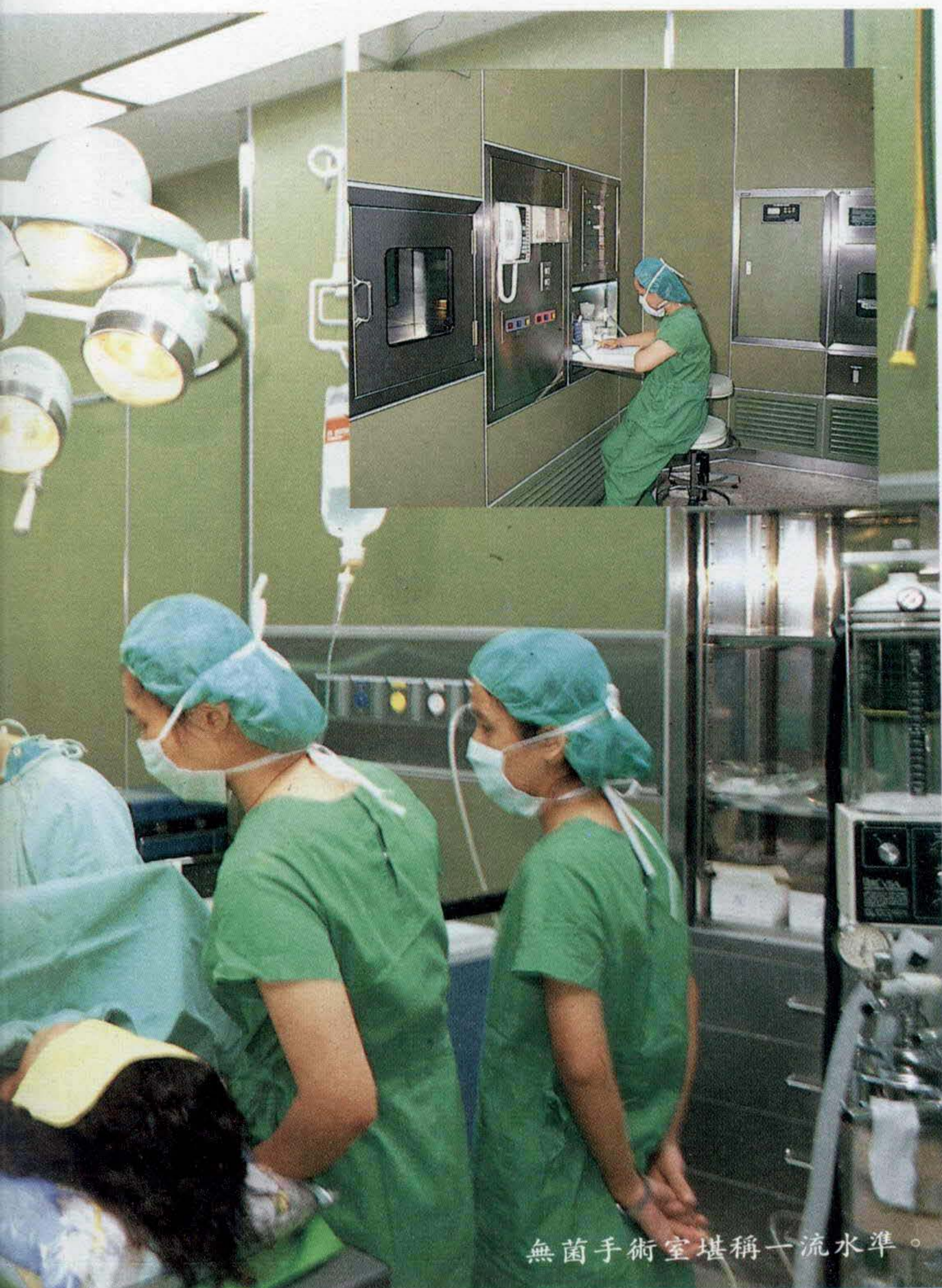
「阮綜合醫訊」尤着重「醫學倫理」的報導，特別是擔任院內顧問的前衛生署署長—王金茂博士，更是醫療倫理的推動者。他表示，過去一對一的醫生與病人關係，現在轉變成為病患面對醫療群體—即醫生及其它醫療人員的關係，絕對不容忽視病患是「人」，須要「生命」與「健康」，具有同等的「生命尊嚴」，醫訊中有多篇發人深省的報導。其次專欄中，以深入淺出的文章介紹常見的膽結石





精確的新科技設備讓各種病變難逃法眼

症狀原因、治療方法及最新動向，外科方面有頸部外傷、腎結石、手外傷的最新發展、壓碎症候群、霹靂舞傷害、蛛網膜下腔出血。內科方面有癲癇症、疱疹、腎結石內科療法，AIDS、心臟腫瘤、消化道出血、急性胰臟炎等，小兒科、婦產科，放射科及護理部都有精彩的報導。尤其壓碎症候群一篇，各大報紙競相引用刊登，顯見其醫訊已百尺竿頭更進一步，帶給人們健康問題最佳的指南。



無菌手術室堪稱一流水準。

● 外科

外科系為分為一般外科、腦神經外科、胸腔血管外科、泌尿外科、消化道外科等。擁有新式檢查儀器外，入院病人得到最迅速的檢查，正確的診斷及適當的手術，同時每位病人都有住院醫師及主治醫師充滿愛心及耐心的照料，院長及副院長每日親自巡診探視，使病人獲得完整的治療。

外科阮東光主任表示，培育優秀的外科醫師除對各科開刀技巧傳授之外，更應對各種檢查技術及科技的運用，積極參與和不斷進修，同時新闢的無菌手術室可進行各種臟器移植及心臟手術，未來將竭誠戮力，使南台灣的病患享受最好的醫療服務。

● 內科

內科系下設胃、腸、肝、膽科、心臟血管科，胸腔內科、腎臟科、血液腫瘤科、風濕過敏免疫科、新陳代謝科等。每科有專科主治醫師負責，門診部設有特別門診，以利病人的追蹤治療。

內科楊英俊主任強調；為保持並提升醫療水準、主治醫師經常參加醫學會或逕往國外短期進修，提出學術論文報告。科內完期舉行醫療品質審議委員會議，死亡病例討論會、早會、文獻閱讀及各科主治醫師的教學活動。

「工欲善其事，必先利其器」，楊主任不但要求最佳的醫師素養，對引進新的診斷治療儀器也躬身參與。像 ERCP（經腸道逆行胆道攝影術）PTC（經皮胆道攝影術）再配合放射綫科的腹部電腦斷層攝影、血管攝影…等，幾乎所有消化系統任一結構的病變皆難逃法眼，而臨床治療也絕不下國內各先進醫院的水準。

● 骨科

由白中和主治醫師領導的骨科，其優秀的成績更是醫界有目共睹的，尤其留日醫學博士胡顯宗醫師加入陣容後，科內朝氣蓬勃，手外科的各種「尖端手術」成果，令人刮目相看，

七十床骨科床位仍嫌不足。目前主要醫療項目有(一)骨科外傷、(二)手外科；其中「趾移植為指」、「游離皮瓣移植」及「骨骼移植」都屢創佳績。(三)脊椎外科。(四)關節外科。(五)小兒骨科。(六)老人骨科。(七)骨腫瘤外科。

其中手外科已成立「手外科特別門診」，對日增的手部疾病患者，提供更確實的服務。相當多數因外傷後，造成各種手部畸形，或先天性畸形，或因頸脊髓損傷導致的四肢癱瘓病人，重建手部恢復良好功能。未來，成立「南台灣手外科中心」是阮綜合醫院手外科的目標。

脊柱外科許明男主任最近亦專專注頸脊髓神經病變手術，並曾完成幾個國內罕見的手術—脊骨成形術，效果相當滿意。

● 婦產科

婦產科除一般婦科門診外，產婦並有超音波、羊膜穿刺、絨毛膜穿刺檢查、遺傳諮詢與B型肝炎檢查等。在林潔靈醫師領導下已邁入第九個年頭，在各成員努力奉獻之下，成長茁壯，發揮區域醫院特殊的功能。

● 小兒科

成立四年餘的小兒科在陳初男醫



師與大夥兒努力之下，服務品質不斷提升。

四年來除了診治一般常見的疾病外，也處理了一些特殊的病例，如：發作性睡病、顱咽管瘤、單純性疱疹腦炎、結核性腦膜炎、幼年性糖尿病、急、慢性白血病、小腸淋巴肉瘤、全身性紅斑狼瘡、腎症候羣、嗜伊紅性腦膜炎等。

展現未來，將著手於新生兒、早產兒的急救與治療，為造福兒童而努力。

● 皮膚科

地處亞熱帶兼工業重地的高雄，職業皮膚病屢見不鮮，於七十六年成立皮膚科以來，由兩位專科醫師執行醫治，曾荷明主治醫師表示，未來除



美侖美奐的學術交誼廳。



嬰兒室色調溫柔，護嬰也頗具愛心。

增加人手，須成立醫學研究部門，設有電子顯微鏡室、生化室及細胞培養室。以提供醫師臨床研究、進而提昇醫療水準。

● 放射線科

放射綫科由四組工作人員負責——即專科醫師、技師、護士及檔案管理人員密切配合之下，迅速找出病灶，使病患得到親切又準確適當的醫療服務，七十四年增設一台電腦數位遞減血管攝影機(D S A)後，縮短手術時間，為心臟病患者一大福音。而乳房X光攝影術可提早診斷乳癌並及早治療。

● 實驗診斷科

廿四小時為患者服務的「實驗診斷科」由十八位合格檢驗師、二位主治醫師分成七組為病患服務；另聘王金茂博士及美國舊金山卅立大學臨床化學教授劉燦榮博士為科內顧問，服務對象除門診、住院、健診中心的患者外，也為鄰近的開業醫師服務。

實驗診斷科李錦帆主任表示，科內除原有全自動電腦控制臨床生化分析儀外，更添購大型螢光顯微鏡，全自動微量血液計算儀，提供醫師最便捷的臨床研究資訊。

● 復建科

「醫學為生命增添歲數，復健為歲數增添生命」，隨著醫療品質的提升，復健醫學已成為不可缺少的一項專門醫術，不僅在發現病人的「能」，加以發揮到極致，而且將病人治癒，不致喪失其它器官的功能。

治療以物理治療為主，復健師楊

金修表示有電療、運動治療、水療、腦療、循環器或其它設備治療，未來加將強復健專業人員的陣容，增添設備、開設復健門診、復健病房、加強專業知識及服務態度、提供高品質、最具療效最完善的醫療服務環境。

此外，並有內科主治醫師除忠志負責健檢中心，本著「早期發現、早期治療」的目標造福人群，同時，李文清醫師在牙科部成立後，以嚴格的品管面對患者，以教學醫院的治療水準回饋社會大眾。

電腦作業簡化流程迅速確實

由江美芳藥師擔任管理的藥劑科，完全採用電腦協助配藥作業，並建立病房單一劑量配藥制度，更由門診、病房與藥庫電腦連線作業，做為庫存管理及藥品採購的依據。

全院三百位訓練有素的護理人員是醫療網中最辛苦的一群，李來涼主任表示，自評定為教學醫院後，護理人員更積極推動各項臨床護理及教學研究工作，使護理服務品質邁向嶄新的里程。

另外，院內目前有四十五人接受定期血液透析治療、十五台洗腎機提供一流的服務、中心並有音響及視聽設備，能除病人煩悶情緒。急診室全天候待命，患者迅速獲得救助，同時提供基層醫療單位，建立有效的轉診制度，落實南部地區區域醫院的急診醫療服務。

此外有供應室、重病人的加護病房，以及針對空氣污染而成立的呼吸治療組都是全天候為患者服務，對於偏遠地區的貧苦民衆，院方也時有義診服務，這一切已在高雄地區醫院群中樹立起獨特的優良服務典範。

● 結語

誠然，無論是醫療設備或醫護人員的投資，最終目的即在於提供最優良的醫療品質，阮院長誠懇的表示：「能為民衆做好醫療服務，並提昇地方的醫療水準，成為真正的區域醫療中心，是我們最大的目標」！



醉人的愛河美景。(朝陽攝)