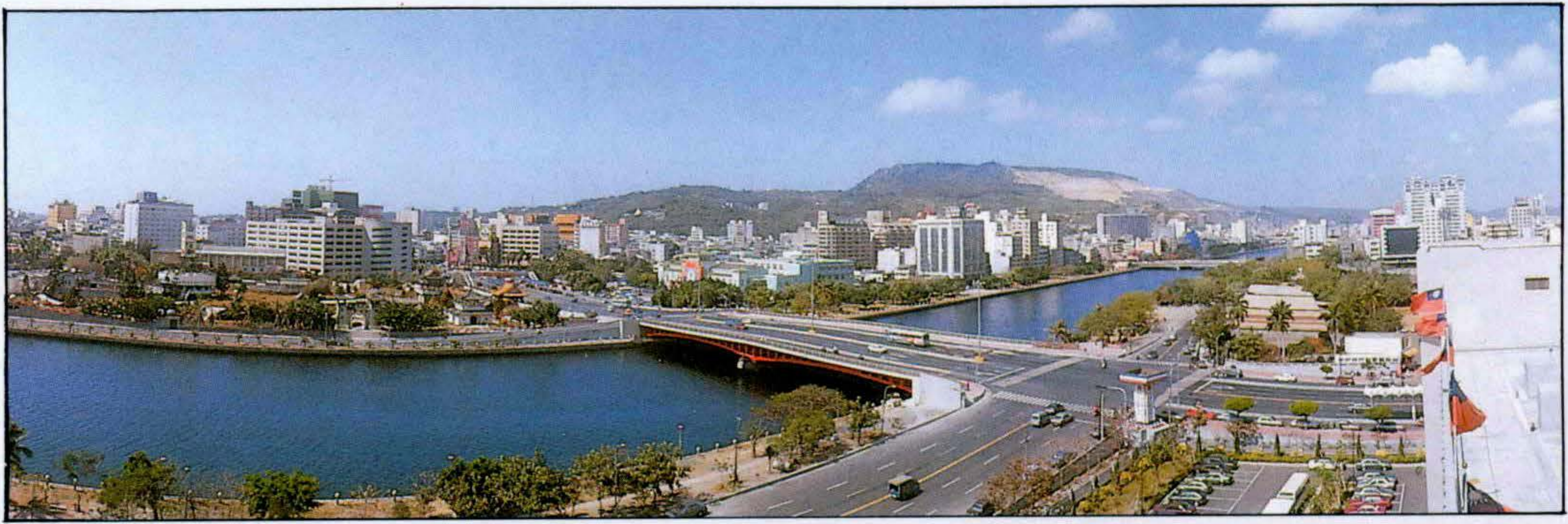


高雄畫刊

中華民國80年12月第12卷第12期
VOL. 12 NO. 12 DECEMBER 1991

KAOHSIUNG PICTORIAL





目 錄

大 事 紀

- P 1 回顧高雄市政治重心的播遷與迎接新的市政服務台
 文·曾玉昆
 圖·葉偉 / 何得福
- P 8 高雄市政府四維路辦公大樓各單位分層配置圖
 圖·李毓勝
- P10 加把勁，共創港都美景——
 記高雄市議會第三屆第四次大會
 文·許文嫻
 圖·葉 偉
- P26 市政采風
 文·劉顯惠
 圖·葉 偉 / 何得福 / 史德修

生活藝術

- P14 只是蛻變，永不沒落
 新興區、前金區、塩埕區的過去、現在與未來
 文·劉英俊
 圖·葉 偉 / 何得福
- P19 創造真善美的學園 / 海青工商
 文·李琦懿
 圖·葉 偉
- P23 澄清湖水鴨觀賞季
 文·魏銀南
 圖·王健得
- P28 預防重於搶救 / 自救方得人救
 文·陳國祥
 圖·葉 偉

第一線上

- P31 打火兄弟 / 消防人員
 文·劉瓊雲
 圖·葉 偉 / 史德修

中華民國80年12月第12卷第12期
VOL. 12 NO. 12 DECEMBER 1991

發行人：何文雄
 社 長：何文雄
 副社長：和國柄

總 編 輯：劉英俊
 執行編輯：劉顯惠 許文嫻
 美術編輯：李琦懿

專任攝影：葉 偉
 發 行：周黔遵
 出版者：高雄市政府新聞處
 地址：高雄市803中正四路272號
 電話：5210201轉488

承印者：
 東宇彩色印刷製版股份有限公司
 高雄市三民區遼寧二街246號
 ☎：3 1 2 3 1 2 1 ~ 2

中華民國行政院新聞局
 出版事業登記證局版
 台誌字第二二六六號
 中華郵政台字第4442
 第一類新聞紙



具有典雅庭園設計的萬年縣公園

回顧 高雄市政重心播遷 與 迎接新的市政服務台

高雄市自永曆十五年（一六六一），明鄭設萬年縣治於興隆莊埤仔頭，迄今已閱歷三三〇年，若依民國十三年陞街為市，也整整渡過六十七個年頭。茲在市政重心南遷前夕，將高雄市政重心的播遷經過，做一番回顧。

文·曾玉昆 圖·葉偉·何得福



歷年來，隨著高雄的繁榮壯大，政治重心由北而南逐步遷移，約可分成五個階段：

一、設治左營區時期一

傳統政治階段

永曆十五年（一六六一），鄭成功驅逐荷蘭後，於五月二日將台灣改稱東都，置萬年縣治於興隆莊埤仔頭，取自詩經「虎拜稽首，天子萬年」，含有頌祝萬年一統之吉祥寓意。永曆十八年（一六六四），鄭經繼位，改東都為東寧，陞縣為州，州治仍舊設於興隆莊。市府為銘誌明鄭設治於興隆莊，特在蓮池潭西北隅興建萬年縣公園一座，以資紀念。

康熙廿二年（一六八三）六月，施琅攻克反清復明基地後，翌年台灣入清版圖，改承天府為台灣府，設鳳山縣治於埤仔頭舊城內。鳳山縣名源自「鳳山嶺」，台灣府志曰：「鳳山橫列邑治東南，宛如飛鳳展翅，為文廟朝案山。」鳳是瑞鳥



，所謂「鳳凰來儀，國之徵祥」，遂取為縣名。興隆莊自永曆十五年設治，迄乾隆五十三年遷治大竹橋莊陂頭店（鳳山市），計歷明鄭二十二年，清代一〇五年，共一二七年。

二、設治旗津區時期一

日據初期階段



旗後是日據初期打狗的政治重心



當初為紀念鄭成功而設置萬年縣



蓮池潭風景線是左營名勝

甲午戰爭台灣割日後，日本於光緒廿一年（一八九五）八月廿五日，公佈民政支部及出張所規程，於十一月設台南民政支部鳳山出張所打狗事務所於旗後街，為旗津區成為打狗地區政治重心的嚆矢。

光緒廿三年（一八九七）改設鳳山縣打狗辦務署；翌年六月十八日

縮編地方官制，設台南縣鳳山辦務署打狗支署；光緒廿七年（一九〇一）廢縣設廳，設鳳山廳打狗支廳；宣統元年（一九一〇）改二十廳為十二廳，設台南廳打狗支廳打狗區役場（區公所）於旗後街，雖然支廳治位於哨船頭，但支廳的精華——打狗地區的政治司令台仍在旗



美麗的愛河訴說著時光的更迭



代天宮原是高雄市市役所的舊址



津；故直至民國九年（一九二〇），設街役場（鎮公所）於哨船頭為止，旗津區掌握高雄市市政的牛耳幾達廿五年。

三、設治鼓山區時期——日據中期階段

哨船頭成爲高雄市政治中樞，應始自宣統元年（一九一〇）設打狗支廳治於哨船頭街，下轄打狗、苓雅寮、左營、埤仔頭四區。其正式掌握本市政大權，則起自民國九年十月一日設置高雄街，街役場（鎮公所）設於哨船頭爲濫觴。尤其是民國十三年十二月廿五日，台灣總督府以府令第九十號升格爲「市」，市役所（市政府）設於湊町四丁目（今鼓山區鼓波街代天宮址），爲鼓山區值得大書特書的日子。

市役所爲一排面向鼓波街的橫排建築，外廓成一「凸」字狀，主建築爲一幢和西綜合的二樓樓房，磚壁、黑色東洋瓦屋頂，宛如一頂巨型的神轎。窗戶採上下開啓的「日

」字形，一樓川堂正對大門，成「舍」字形；大樓兩側均爲日式木造黑瓦平房。市役所四周，以紅磚圍牆爲界，大門右柱垂掛著「高雄市





光復初期高雄市政府的預定地是高雄地方法院現址

役所」五個大字的牌匾一面，門側另置佈告牌一座，用於公告政令。
設市當天上午九時，在市役所前施放百瓣燄火十發，傳播佳音，且

下令市民懸掛「國」旗，以示慶祝。下午三時舉行市役所成立典禮，由代理知事警備部長主持市尹（市長）就職佈達式，列席官員有警備署長等人。直至民國廿六年（一九三七）遷治於鹽埕區，計歷支廳治十年、街治四年、市治十三年，計廿七年。

四、設治鹽埕區時期—— 日據後期迄今

民國廿六年高雄市人口突破十萬大關，高達一〇一、一七三人，原來簡陋狹窄的市役所，已不敷容納膨脹後的編制，且高雄市的繁華地區已由鼓山轉入鹽埕，遂於斯年遷治於鹽埕區。

（一）日據末期市役所遷址於榮町

遷治後的新市役所擇址於榮町二丁目二十二番地及北野町五丁目七十七與七十八番地等三個地號，均為整治高雄川（仁愛河）後的河川新生地，即今鹽埕區中正四路二七二號地址。由於面向中正四路的主



鹽埕區的市政辦公廳將於八十一年一月十八日功成身退

建築屬於榮町，一般人遂謂榮町為市役所址。

新的市役所，採中西合璧的建築，即西式外廓中略帶有中國傳統的建築風貌，其中軸及左右兩側角樓的建築形式及琉璃瓦的屋頂，最富中國宮殿建築的傳統外貌，為一大特色，尤其是採用琉璃瓦的屋頂，在日據時期為罕見的特例。

整座大樓的設計，以「高」字型為主體，向後包抄成四方形。市役所的各單位，雖然在市役所工程鳩工後隨著工程的進度陸續遷入，但全部工程延至民國廿八年始竣工，同年九月十六日正式落成啓用。

其建築的配置，前排大樓與後排大樓平行，一樓的左右兩側為通道，逕通所謂「天井院」的中間空地；毗鄰天井院的一側均闢建走廊相通。天井院中放置盆景，增添一點綠意。為便於採光，窗戶四壁林立，除主軸及角樓採拱形窗或「目」字窗外，其餘均採「井」字窗。六十年代，後排樓房加蓋第三層，也與前排大樓相通。

新市役所為台灣有名的建築之一，其外景之美及造型之巧思，尚不遜於當前的任何建築。其最為突出之處，乃從正面放眼，不但氣勢磅礴，代表高騰雄飛的「高」字，巍峨的矗立於眼前，儼然是一座代表高雄精神的碩大堡壘。

(二)光復初期的接收工作與省轄市市政府府址的釐定

民國卅四年十月廿五日台灣光復，台灣行政長官公署首派連謀為市長，於民國卅四年十一月十日成立



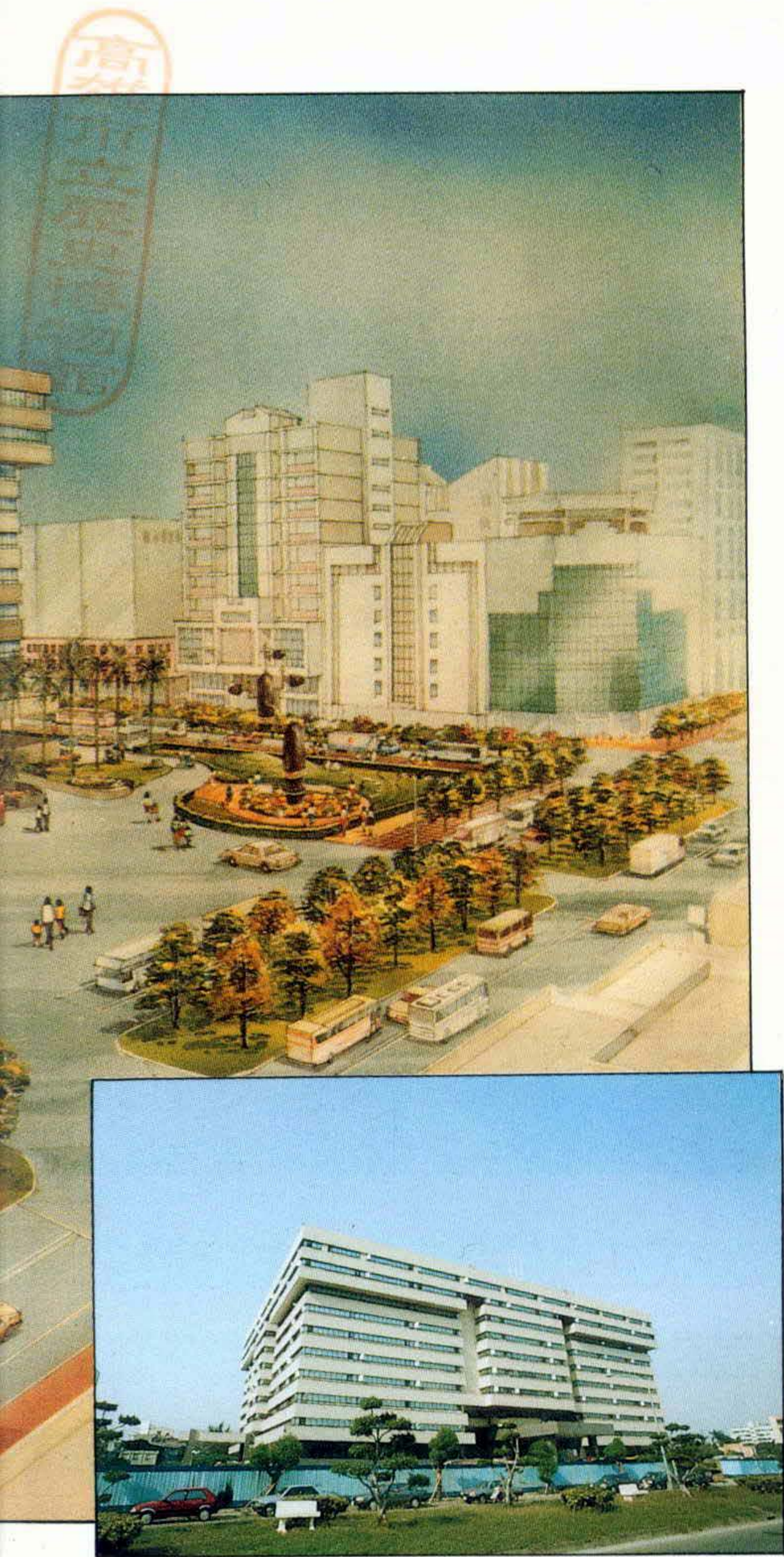
將於八十一年一月十八日正式啓用的四維路辦公大樓

高雄市政府。是日，原任日籍市長中松乙彥遵令將市役所所有的印信、文卷……等公物，分別造冊移交給連謀市長點收，並同時佈告接管視事。

今位於河東路一八八號的高雄地方法院，原為高雄州廳廳址，依當時接管辦法規定，由高雄市政府接收，列為市有財產，且預定為光復後高雄市政府的新址。

高雄州廳為「山」字形的鋼筋水泥歐式建築，中間主棟樓房為州廳辦公室，左後方配有二層樓房一座；右後方配有平房一幢，均為州廳附屬機構的辦公處所。

預定為光復後市政府新址的高雄州廳，經市長連謀親臨勘察後，發覺兵燹後的廳舍毀損甚烈，復舊工程需費頗鉅，遂放棄設治於州廳之



、烏松、小港、大寮、林園等七鄉及鳳山市之五甲地區。嗣後為避免牽動太大，僅將小港鄉劃併。行政院於同年十一月九日第一六〇三次院會通過升格，自六十八年七月一日起實施。

改制後高雄市全市總面積為一五四平方公里，總人口數為一、一二九、三四四人。直轄市長一職經行政院令通過，任王玉雲為首任市長。市府組織至目前設有秘書處、民政局、財政局、教育局、建設局、工務局、社會局、勞工局、警察局、衛生局、環境保護局、地政處、國民住宅處、新聞處、兵役處、主計處、人事處、捷運局籌備處、公訓中心、研究發展考核委員會、都市計畫委員會、訴願委員會、法規委員會、高雄市銀行以及十一個區公所等。

五邁入新里程碑的

苓雅區時期—合署辦公階段

(一)遷治之議緣起

高雄市改制後，市政府的單位與編制大量擴充，中正四路的市府大廈已不敷容納，致頗多局處分散四隅，或租賃、或借屋、或寄人籬下。割裂飄零的結果，造成聯繫的困擾與公文往來的阻扼，市府為方便市民洽公，讓各有關單位集中辦公，於是擇地興建大樓之議，於焉產生。

(二)苓雅區成為新的市政服務台

合署辦公大廈擇址於四維三路，市政府於七十年征收土地，七十二年進行合署辦公大廈的規劃事宜。



合署辦公大廈，採「口」字型，中空庭園式的方正造型之高層建築，計地下二層、地上十二層，頂樓築有空中花園的巨廈，外廓線條分明，色彩悅目宜人，建築總樓地板面積共二萬八千零一十八坪。

合署辦公大廈位置適中，不但與高雄師大、中正文化中心近在咫尺，東、南兩側面臨六十米寬林蔭大道的四維路與民權路；西接永定街與中山路；北臨苓雅路、青年路與五福路，交通四通八達。

大樓前院闢為廣場，讓市民多一處休憩散心的場所；大樓地下室建有廣闊的停車場，供洽公市民停車之需。當落成啓用後，不但是富有氣派的市政中心，必將成為高雄市另一觀光據點。

合署大廈的完成，縮短市府作業的流程，市民洽公不再陷入迷宮，達到利民便民的目的，在市政中心將搬遷邁入新里程的前夕，預祝苓雅時期有更輝煌的政績，市政建設突飛猛進，如此市民幸甚！

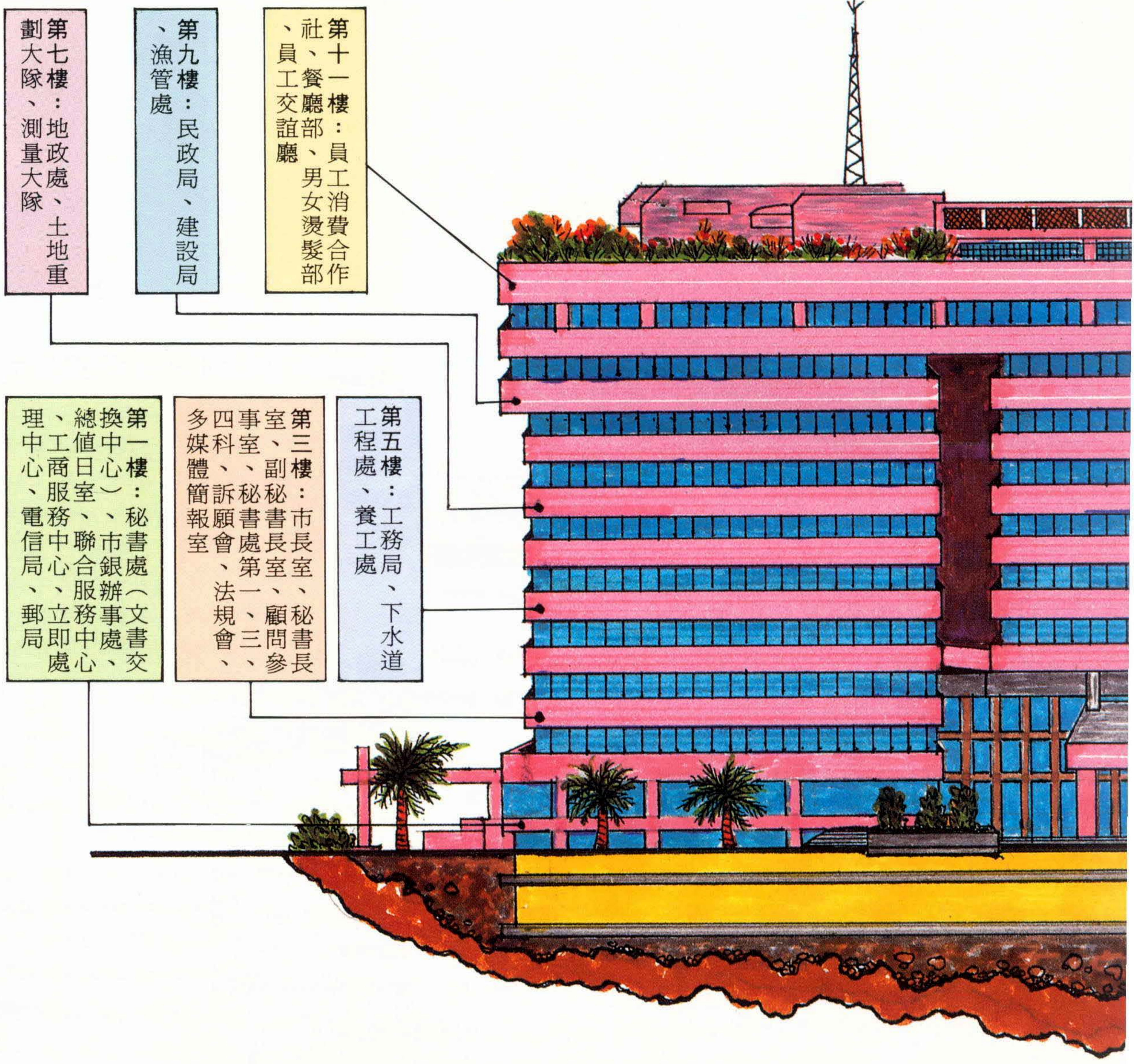
議，仍以市役所為高雄市政府的所在地。

民國卅四年十二月廿九日，高雄市依「台灣省省轄市市政府編制表」核定為二等市，其組織為市長下設秘書室、總務科、民政科、財政科、教育科、建設局、警察局等。

(三)省轄市治陞格為直轄市治

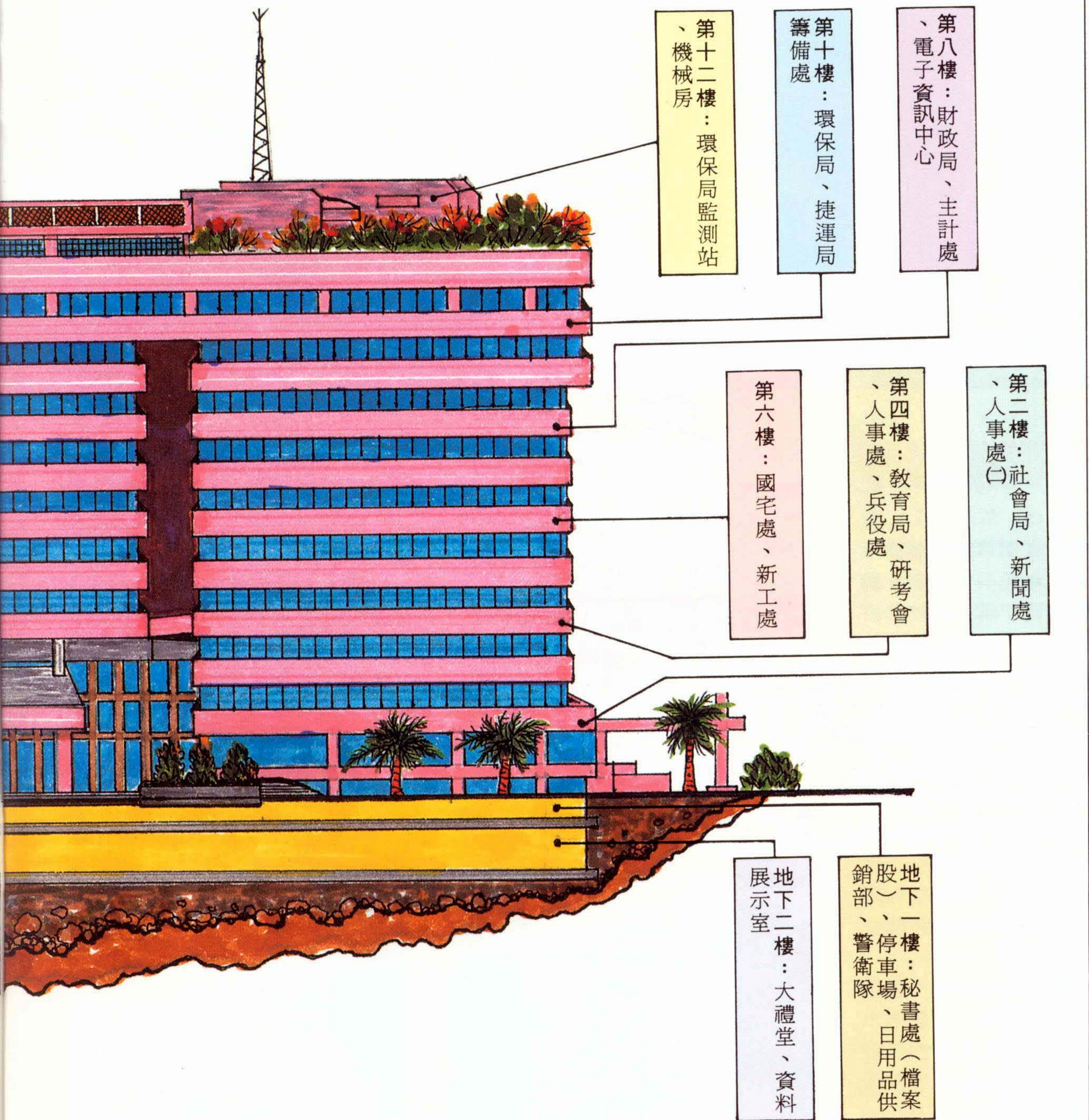
民國卅四年十月光復初期，高雄市僅有十三萬餘人，至民國六十五年一月十六日第一百萬市民柳仁輝誕生，達到升格直轄市之標準，遂於六十七年十月廿八日組成「高雄市促進升格院轄市陳情團」，並提出行政區域甲乙兩方案，供上級參考。甲案：將高雄縣轄岡山區與鳳山區十九個鄉鎮市全部納入；乙案：併入高雄縣之橋頭、大社、仁武

高雄市政府四維路辦公



繪圖：李毓勝

大樓各單位分層配置圖

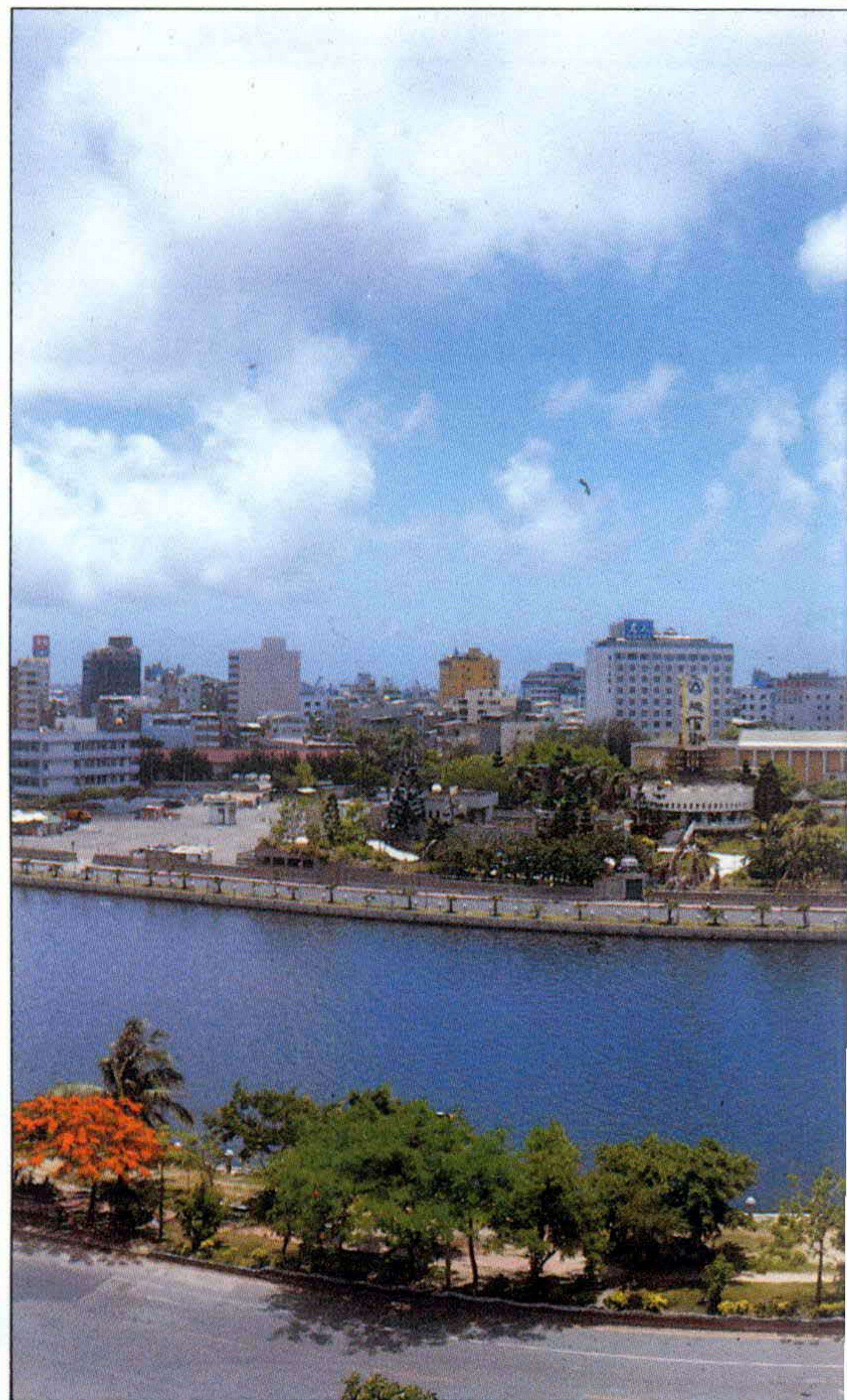


加把勁 共創 港都美景

記高雄市議會第三屆第四次大會

文·許文爛 圖·葉偉

高雄市議會第三屆第四次大會於八十年十月一日開議，會期約兩個月，至十二月六日圓滿閉幕。



從暖車期進入衝刺階段

陳議長田錨在開幕時致詞表示，吳市長到任至今已經一年多，對整個市政已有全盤了解，也規劃許多具體可行的方案，解決不少問題，因此可以說渡過了暖車期，而進入衝刺的階段。

他認為目前市民最切身的市政問題，仍以交通為主。因為交通不夠流暢，市民浪費了不少時間和能源，也帶來一些後遺症。在此當務之急，臨港線鐵路的拆遷實在不能再拖了，而捷運工程，更盼望在兩年內開工，以期解決日益惡化的交通問題。

陳議長又說，嚴重影響市民生活品質的公害污染問題，也值得市府重視，如具污染性及危險性工廠必須儘速遷移，南星計畫何去何從應儘早做出睿智的決定。

此外，陳議長希望市政建設在軟體方面也必須與硬體齊頭並進，像提供市民更多高水準的藝文活動

、提倡市民公德心與責任感，創設更多健康的休閒設施等均應加快腳步，以期建設一個市容美麗、生活美妙、市民具有美德的現代高雄。

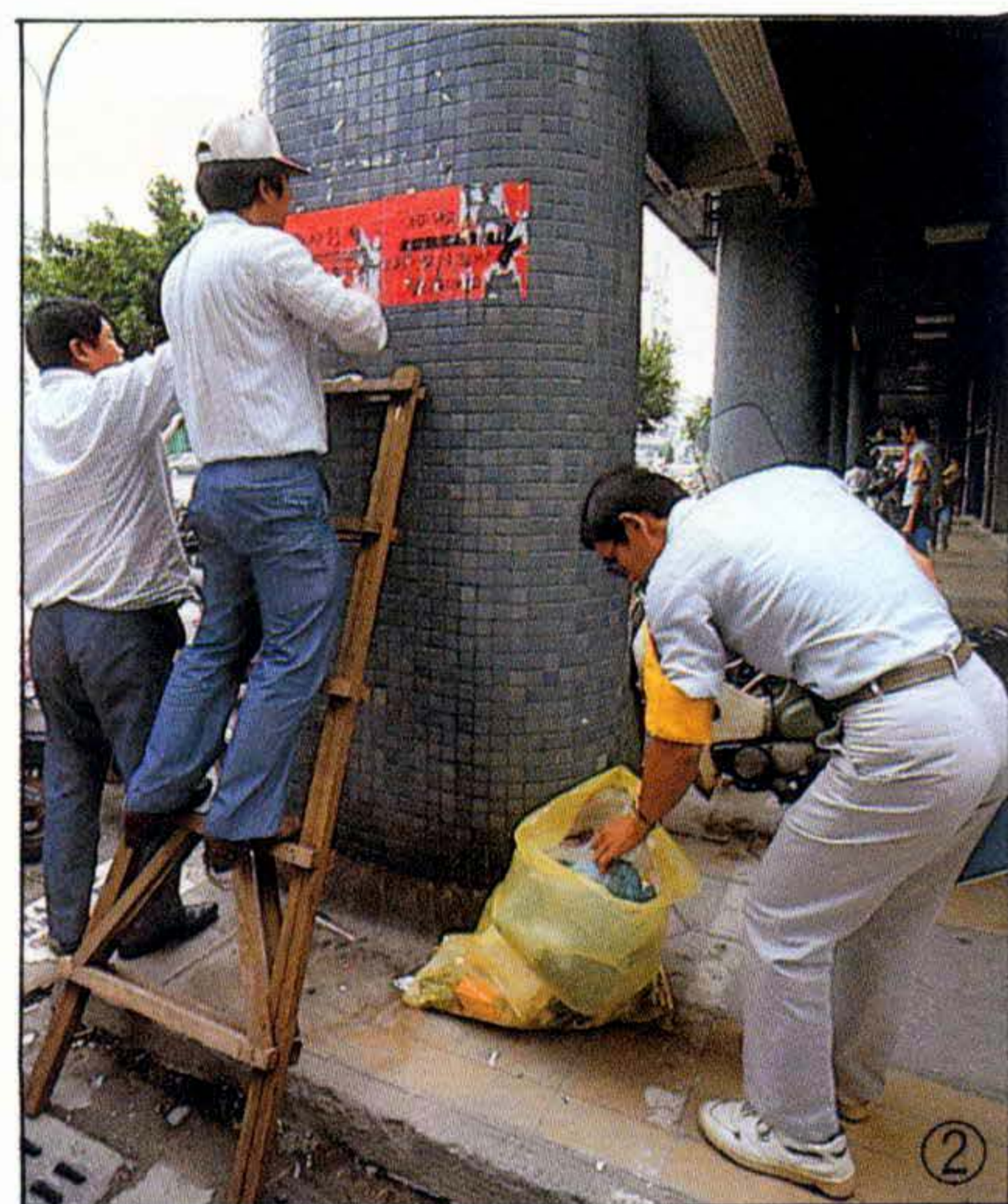
發揮智慧、群策群力、建設大高雄

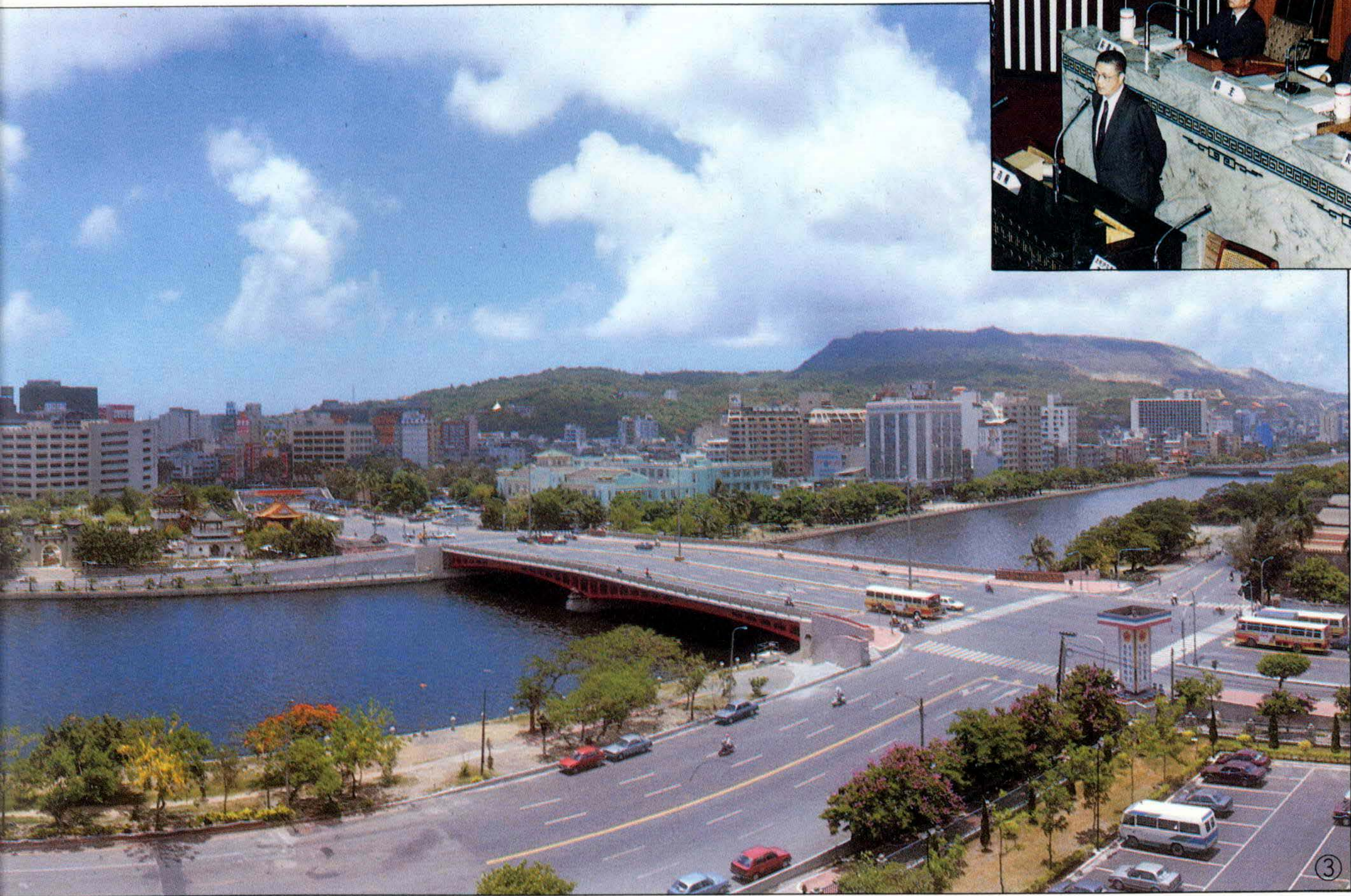
聆聽議長的勉勵之後，吳市長接著向大會提出施政報告。他表示，由於高雄市的發展極為迅速且以工商漁礦為主導又兼具國際港都的特性，因此市民對於環境保護、社會治安的要求相當殷切。為了開創一個更能安居樂業的美好生活環境



，除了依據年度施政計畫項目加強執行各項環保、治安工作外，要更進一步積極推動下列各項專案性計畫：

- 一、擴大治安會報功能，確保市民生命財產安全。
- 二、全力執行「統一聯合稽查」工作，輔導與取締並重，並檢討得失，落實成效。
- 三、持續執行「道路一清專案」，嚴格執行對於廣告、招牌、建





築廢棄物、垃圾堆、枯樹、雜草、廢棄車輛之清除、清理，恢復整潔市容。

四、推動「一人一樹運動」，美化綠化市容，改善高市景觀，成為綠意盎然、生機蓬勃的大都會。

五、全面加强整頓攤販，自八十年七月一日起分「全面清查」、「宣（勸、輔）導」、「全面取締」三個執行期程，分三階段預計至八十一年六月底執行完竣。

六、傾全力撲滅「登革熱」病源，並呼籲全體市民一齊同心協力來參與。

七、加強市售礦、山泉水及民俗節日應景食品衛生檢查，以確保民眾健康。

八、訂定排放標準，嚴格管制各類污染源，必要時採取斷然措施予以停工處分，以保障市民生活環境品質。

吳敦義市長又強調，勞工、漁民是本市人口結構群的中堅，更是生產活動的要角，其工作環境與生活福祉的良窳不僅關係到社會的安

定，更攸關國家經濟發展至鉅，在「促進勞資合作」的前提下，市府將加強勞動條件之檢查與審核、勞工安全衛生教育及辦理勞工創業貸款、急難救助、健康檢查等福利措施。在漁民生活方面，則積極推動前鎮漁港深水碼頭興建工程、辦理漁業災害救助、收購老舊漁船、改善漁船生產設備等事項，並以救濟與輔導並重的政策推動社會福利工作，照顧工商社會的弱勢人口群。

多管齊下，期待清潔充足的自來水



對於市民極為關切的自來水水質、水量、水價問題，市長表示已成立了「高雄市自來水改善促進委員會」，監督省自來水公司改善高雄市自來水水質水量，如除色除臭計畫於八十年十月前規劃完成並須於兩年內施工完竣、硬水軟化亦已要求該公司儘速提出具體期程計畫，依計畫監督其執行。目前已開始執行老舊自來水管抽換計畫第二期工程，預計八十一年六月完工。此外市府並要求該公司立即抽換石綿水管以維市民健康。另在水源區的污染處理方面，中央環保署亦已採取斷然措施，深信不久高雄市自來水可獲致明顯改善。

①②「道路一清專案」，恢復整潔市容

③加把勁！共創港都美景。

④市府全力執行「統一聯合稽查」工作，吳市長在凌晨與稽查人員前往執行查緝工作。

⑤吳市長在議會做施政報告。



而在文化教育建設方面，吳市長說市府自五月一日實施「國小週一不考試」政策，各界反應良好，目前已在國中試辦。此外，自九月一日起開辦「市民學苑」，市民反應極為熱烈，鑑於民眾求知殷切，市府已立即協調承辦學校增加名額，滿足市民進修期望。同時，更積極進行以區段徵收方式，希望在民國八十三年取得「國立高雄工商技術學院」及「國立高雄綜合大學」的設校用地，配合教育部儘速設校。

吳市長以堅定的語氣表示，展望未來，要完成建設高市成為三民主義模範工商港都，是十分宏大的

目標，需要大家群策群力、發揮智慧才能達成。而今後謀求市政建設的突破性發展將是市府的施政重點，其內容包括配合國家建設六年計畫，依據高市市政建設六年計畫進行各項先期作業；協調中央嚴格防治水源區的污染，儘速興建美濃水庫，並規劃瑪家水庫；嚴格執行環境保護措施；建議中央統籌興建捷運系統工程，或給予高雄市高比例的補助以早日動工興建；加強治安維護等。

最後吳市長表示，今年是高雄市結合國家建設六年計畫推動市政建設六年計畫的第一年。好的開始是成功的一半，高雄港都的未來發

展決定在我們今天的努力，正可謂是任重道遠，吳市長說他將秉持著一步一個腳印的務實精神和全體市民攜手同心，全力以赴。

不畏市政難題，尋求妥善對策

市議會此次定期大會自十月廿八日起為期進行三週的重頭戲——市政總質詢，除了議長、副議長外計有四十一位議員向市長提出四七六項質詢與建議，包羅萬象，涵蓋所有市政問題，其中，普遍受到議員們的重視且熱心提出意見共同探討的重點如下：

此次大會有多位議員對高速鐵路終點站的設置地點十分關切，紛紛提出建議。市長於答覆時說明，高速鐵路一定要儘快做，它對中南部發展非常重要。其終點站一定要設於高雄市，且需和台鐵及捷運相容。至於該鐵路之興建有其技術層面，我們要尊重技術及專家的專業知識。

談到交通，議員們又關切本市捷運系統何時能動工？市長答詢時特別說明，捷運經費的籌措未來仍有變數，如中央準備修改大眾捷運





法，將捷運中央準備修改大眾捷運法，將捷運系統改由中央來興建，並歸交通部下設的捷運工程局統籌辦理。另交通運輸研究所也研商按高市、台北市不同的預算、實質歲入歲出等來探討補助的比例。若經費問題能解決或修法後改由中央統籌興建，則可望於八十二年或八十三年上半年動工。

在教育文化方面，議員們殷切期盼高雄市能規設一所綜合大學，並促請市政府積極爭取設立，市長答覆說，有關興設「高雄大學」一定全力以赴，堅持到底，在民國八十二年底務必取得八十公頃設校用地。另對於籌設國立婦女教育館

，市長表示，目前已獲教育部同意在高雄市設立科技圖書館、國立藝術教育館。至於婦女教育館之設立仍將積極與教育部磋商，若未獲同意，我們高雄市也要自行設置婦幼的館，以提供專業且適當的婦幼教育及活動的場所。

和民生息息相關的水污染問題，也是議員們質詢焦點，他們同時希望市政府能落實礦泉水、山泉水的查驗工作。市長懇切地詳予指出，有關水的問題可分三方面來說明：一、水量改善：從高屏溪至鳳山水庫口徑一七五〇公厘的輸水管完工後，每天可增加十五萬噸出水量。另加壓站及蓄水池的增設，也大

有助益。二、水源水質改善：除「養豬政策調整方案」配合改善外，也力促一百多家污染嚴重的化工廠改善其污水處理設備，另希望台灣省住都局儘速興建截流溝，及以氣曝法、活性碳等改善優養化的現象。三、汰換老舊管線：可望於明年六月底前完成。而有關飲水之查驗，不論是桶裝、瓶裝、罐裝，有標示或無標示則皆由衛生局查驗，以確保市民身體健康與生命安全。

議會第三屆第四次大會已經圓滿落幕，對各位議員而言，不負選民託付，善盡言責匡督市政，充分在民主政治的體系中發揮功能。對市政府而言，藉此向市民報告階段性的建設成果並聽取來自各階層地區代表的意見，而在今後市政工作推動中形成新的觀念，新的活力，共同為建設現代化大高雄都會區而戮力以赴。



- ⑥ 推動「一人一樹運動」、美化綠化市容。
- ⑦ 市議員踏勘捷運系統第一期工程紅、橘線的車站。
- ⑨ 高屏溪至鳳山水庫導水管工程於今年八月二日完工通水，高雄地區每天可增加十五萬噸的輸水量。
- ⑩ 市議會第三屆第四次大會開會情形。



只

是

蛻

變

新興區、前金區、鹽埕區

文·劉英俊 圖·葉偉·何得福

人來人往，起起落落

根據高雄市政府主計處的統計，高雄市的人口，在今（八十）年六月底，已達一三九一八六五人，自民國六十八年七月一日改制為院轄市以來，十二年計增加了二四一一四三人，平均每年大約增加二萬人，但這並不意味著高雄市每一個行政區都有相同人口成長率，如按各區人口變動情形來說，改制後人口每年均增加的有三民區、楠梓區、小港區，尤其以小港區平均每年增加百分之四十三為最大；改制後人口數逐年減少者有鹽埕區、前金區

、新興區，其中以鹽埕區平均每年減少百分之二十為最大。人口增加的區均是面積較大的行政區，由於政府實施土地重劃及開闢公共設施，於是新社區在政府有計劃規劃之下快速開發完成，導致大量人口從區外遷入居住，然而人口減少的區，人口為什麼會減少呢？

人口減少的原因一如人口增加的原因，只有兩個，一是自然的增減，一是遷徙增減。前者決定於出生人數與死亡人數，近五年來，本市人口自然增加率甚為穩定，約在百分之十至十一左右；而後者，根據行政院主計處的分類，人口的遷徙

取決於工作關係、居住關係、就業關係、結婚等原因，其中居住關係，包括自購（建）房屋、租期屆滿、原址房屋過於狹小及環境不理想等，約佔遷徙原因的半數左右。高雄市人口的增加約有九成是靠自然增加所致，但不及一成的遷徙原因，卻左右了鹽埕區、前金區及新興區人口的逐年遞減。

鹽埕區在六十八年七月一日高雄市改制為院轄市時的人口數為四六二一〇人，至八十年六月卅日，人口數為三五八五二人，十二年減少了一〇三五八人，減少了二成二；前金區的人口數在改制時為四九七



永 不 沒 落

的過去、現在與未來

九三人，至八十年六月底為三八八〇一人，減少了一〇九九二人，也是二成二；新興區則由八二四七三人減為七〇七七五人，減少了一一六九八人，約減少了一成四。

新興區商店、高樓林立，顯現一片熱鬧、繁華、進步景象。



新興區莊錦進區長

新興區—熱鬧、繁華、進步

人口減少了，是不是代表沒落了？平均每年減少近千人的新興區莊錦進區長表示，戶籍人口的減少是事實，但這並不是說新興區沒有再發展。

莊區長說，由於新興區的土地面積不大，僅一·九七六四平方公里



前金區王政雄區長



，早期開發的結果，使區域內寸土寸金，全市單價最貴的土地就在新興區內，民眾大都把有限的土地用來開店，而在住的方面，就往郊區或新社區購置寬敞舒適的住家，並在該地申報戶口，人口因而自然外流。

莊區長進一步說明，雖然人口遷出了，但新興區道路縱橫，交通發達，區民收入激增，高樓大廈、商店林立，金融分支機構紛紛設立，各類大飯店、餐館、娛樂場所、特種營業競相營業，吸引了大量的工作人口，這些白天、晚上在新興區內服務、活動的人口，據估計，至少也有十五萬人以上。莊區長表示，這些活動人口，入夜後依然擁擠，區內的餐廳、商家在晚上更顯忙碌，晚上六時以後，區內甚難找到停車位。他強調，新興區商業鼎盛，並未沒落。

前金區—政、經、文、教中心

前金區位於新興區西側，面積比

新興區略小，為一·八五七三平方公里。前金區在早期的開拓雖較遲，但光復後的發展，已使本區成為市內人口密度較高的區域之一。

對於區內人口在十二年減少二成二的現象，王政雄區長在接受訪問時表示，事實上，前金區人口自六十一年起即逐年遞減，較新興區的六十四年稍早，王區長認為，前金區人口的遞減是都市發展的自然趨勢，改制十二年來，區內的老舊建築大量拆除改建為辦公大樓或商業大樓，原有的住戶大都往市郊購屋落籍，致使區內常住人口減少。

前金區人口減少的原因，除了與新興區有其類似之處外，王區長認為還有下列三項原因：一、區民推行「家庭計畫」獲得成效，導致人口逐漸減少；二、區民紓解住在市區「過度刺激」壓力，遷移市郊生活；三、前金區發展已達飽和狀態，區民向有空間的市郊發展。

王區長說，可能有一些區民對於市區生活環境品質，諸如洶湧澎湃的人潮，五光十色的商店，熙攘來



金區各界在區政建設上，仍需投入相當多的人力來處理。

王區長說，前金區機關林立、商業發達，文教設施特多，近年來已經逐漸形成爲政、經、文、教中心，只是區政工作千頭萬緒，每項工作之推行，都與民衆的關係密不可分。王區長誠懇地希望大家多加指導、支持與協助，期使前金區區政建設更加進步、地方日益繁榮。

鹽埕區—引進人口、再現繁榮

至於在前金區西側，與前金區只隔一條愛河，面積僅一·四一六一平方公里的鹽埕區，情況就與前金區、新興區稍有不同了。鹽埕區開發甚早，日據時代由於台南安平港淤塞日益嚴重，加上日本南進政策，乃積極從事高雄港之築港工作，將築港時所挖深的土沙，填在愛河三角洲上，擴充鹽埕區的發展腹地，並進行街道規劃，使本區成爲高雄市的中心地。

光復後，尤其在民國三十九年，因韓戰爆發，鹽埕區成爲美軍渡假中心，人口遽增，至五十六年，人口達最高峰，有六六七〇三人，自五十七年起，人口逐年下降。

鹽埕區黃清雄區長把這種人口遷出的情形比喻爲「樹大分枝」，鹽埕區早期是全市最繁榮的地區，人口密集，現在都市機能改變了，新社區的開發自然促成了人口的擴散與外流。

- ① 高雄市議會就座落在前金區。
- ② 貫穿新興區、前金區、鹽埕區的中正路，未來也是捷運系統的主要幹道。
- ③ 新興區的商圈經常令民衆流連忘返。



往的車輛，以及有待處理的事務……等等，感覺「過度刺激」，造成緊張或焦慮，因此遷移到市郊居住，白天又回到前金區來工作，形成前金區常住人口銳減，流動人口大量增加的現象。

王區長表示，雖然常住人口減少了，但前來前金區上班、洽公、經商的大量流動人口，促成了前金區今日的繁榮。

王區長並表示，前金區面積雖然不大，但面對眾多的流動人口，前

黃區長表示，鹽埕區雖然也有吸引流動人口的條件，如區內有中信、華王、名人等幾家觀光大飯店和三商、大新、堀江等購物中心，以及市政府等機關單位，但畢竟還是有限的，尤其是高雄市的行政中心在明年初遷至四維路之後，情況可能還要再受到影響。



鹽埕區
黃清雄區長

儘管如此，甫於今年四月一日從前鎮區調任鹽埕區的黃清雄區長，對鹽埕區的再繁榮充滿信心，他說，鹽埕區過去的繁榮，已奠下都市發展的基礎，加上區內有山有海、空氣新鮮、沒有工廠的污染、交通便利，只要用心引進人口，商店街將立即復活，區內將更繁榮。

至於如何引進人口？黃區長表示，廣建國民住宅是最好的方法之一，他說，區內屬台機、台糖、港務局等單位的空地相當多，有計劃的興建國宅，當可引進人口，再創鹽埕區生機。

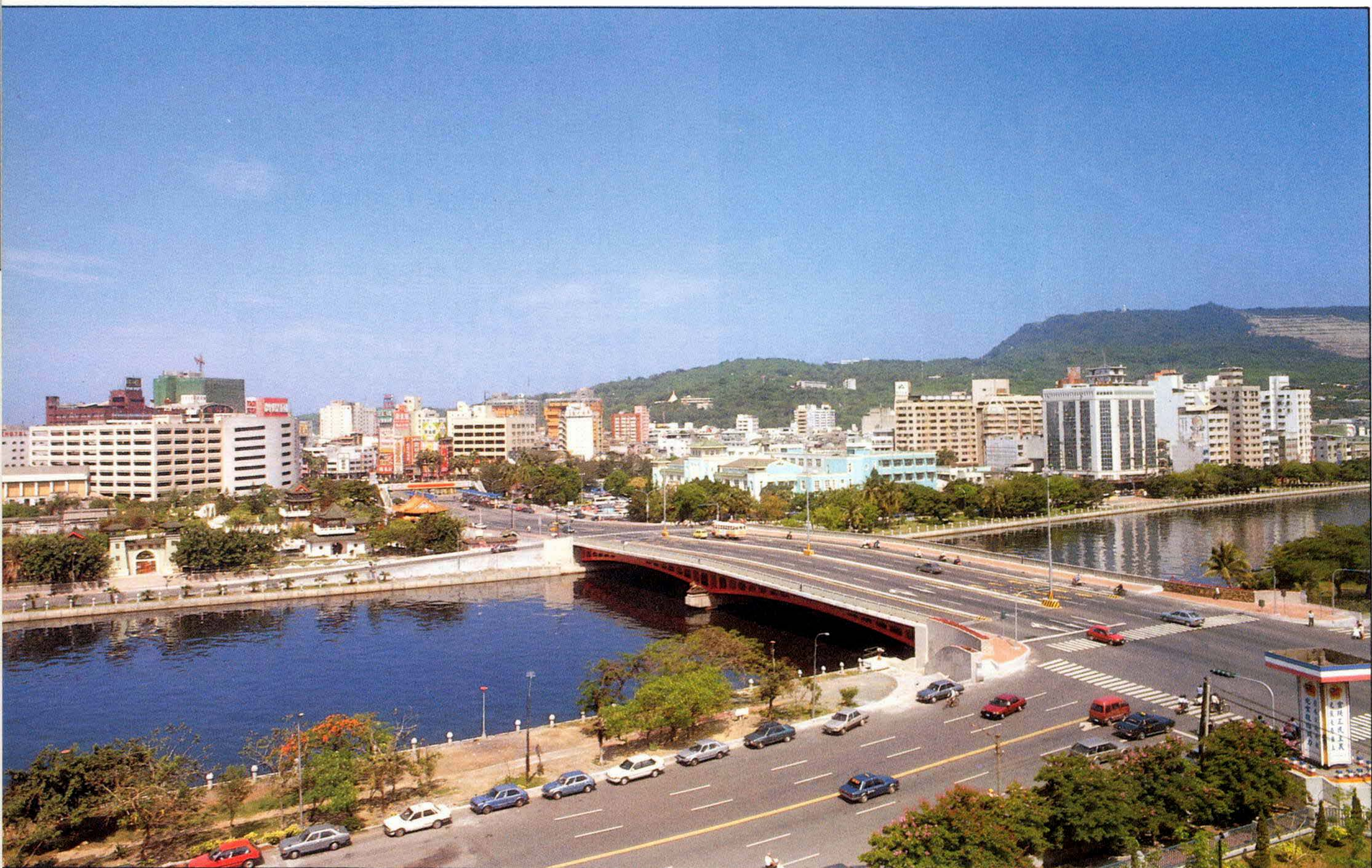
永不沒落的黃金區

鹽埕區、前金區、新興區三區的面積不大，合計為五·二四九八平方公里，只佔高雄市總面積的百分之三·四二，而人口合計一四五四

二八人，約為高雄市總人口的十分之一，自改制以來，高雄市致力全市均衡發展的結果，若干新社區的開發，使這三區流失了三萬多個常住人口，但從這三區高密度的人口看來，這三區仍然有其魅力。

尤其值得注意的是，這三區的常住人口雖然減少了，其居住戶數卻仍然持續增加，如鹽埕區，從改制時的一〇一八六戶，增加到八十年六月底的一〇三〇一戶；前金區則從一〇八二一戶增加到一一三〇五戶；新興區也從一八八〇六戶增加到二〇九三二戶，更顯示出這三區仍然有其引人之處。

未來，鹽埕區、前金區、新興區的常住人口，在目前高雄都會區的發展下，或將繼續減少，我們相信，在政府刻意的經營下，這三個行政區將不會有沒落，只有蛻變和永遠的繁榮。



海青工商

創造真善美的學園

文 · 李琦懿
圖 · 葉偉



校園內幽靜雅緻的荷花池

高雄市的著名風景區萬壽山動物園的嵌瓷大壁畫，中正路上少年輔育院外牆的部份嵌瓷壁畫，及市府單位的刊物出版品、海報的幕後設計工作，經常有海青師生的參與，而南部地區的各廣告設計、建築測量電腦資訊及家具裝璜界，都有海青畢業生的默默努力，近幾年已有不少「海青人」自立門戶一間間個人工作室成立，設計作品陸續出籠，帶動整個南部地區「真」「善」「美」的水準。



海青前身爲海軍子弟學校，先後更名爲私立海青中學，七十年起由高雄市政府接辦，改制爲「高雄市立海青高級工商職業學校」，由林顯茂出任校長，八十年二月一日由謝重光校長繼任。

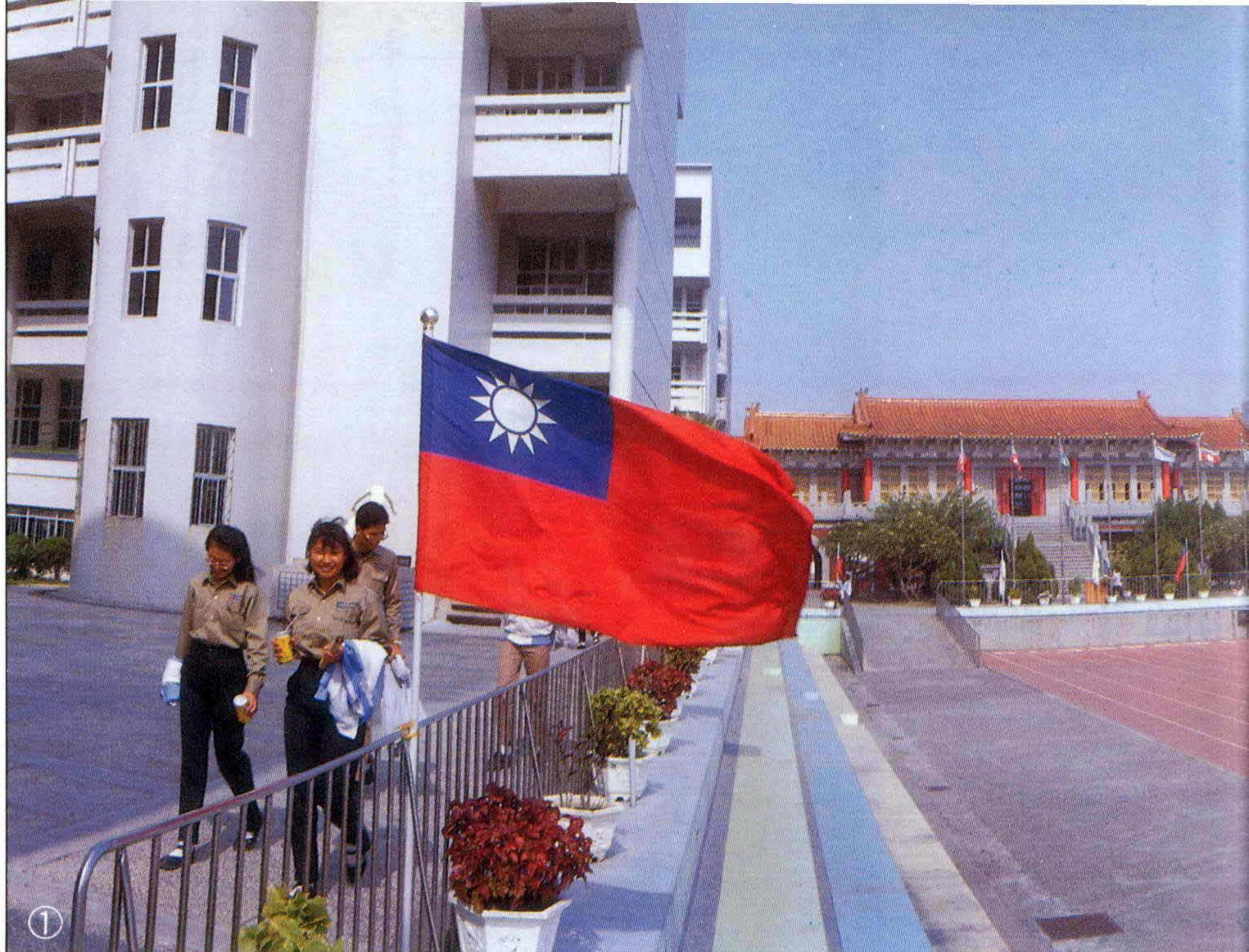
以「現代企業經營」的觀念與技術，十年間將海青的硬體建設及軟體教學精心規畫，除積極投資興建校舍，充實設備之外，遴聘優秀行政幹部與學有專精的老師，銳意改革校務，全力培植學生各項學習的成績，特別在配合國家經濟建設方面，竭力發展高級工商職業教育，培養造就工商業基層人才。

改制市立後設科以工商並重，注重科際間連繫與統整，集中財力與人力做重點投資，以「營建類科」、「美工類科」及「資訊類科」等三大科群爲主軸，以發揮專業性職業學校的特色。

三大科群樹立楷模

營建類科下設有建築科，建築製圖科、土木測量科、家具木工科、室內裝璜科等五科。主要爲適應地區性大量興建各類建築營建所需的各項專門人才，其中屬製造類科的均設有工廠，一台台各式功能的機器設備供學生使用，在工廠裡老師帶著學生實習操作，把機器摸熟了，設計的產品才有希望做出來。

美工類科下設有美術工藝科、廣告設計科，主要爲配合現今的工商社會，對美術人才的需求，工廠實習的課程佔了學習的大部份，像素描教室、陶瓷工廠、木工廠、攝



影、印刷工廠等，經常都可看到師生埋首操作，像陶瓷工藝品的製作，必須先繪製設計圖形，灌漿鑄模、輾軀、高溫瓦斯燒窯，及至最後產品成型，上了美工大樓展覽廳都有不同的風貌，學生在工廠內逐步學習每一個步驟，老師耳提面命，不斷的修改求精準，錯了，重來，就這樣在不斷失敗中吸取寶貴的經驗。

電腦，是這個時代不可少的知識，培養電腦軟體、硬體的基層人才，海青設有綜合商業科（未來擬轉向爲資料處理科），電子設備修護科（未來擬轉向資訊電腦科）以及資料處理科，均爲商用電腦方面的科系。

目前海青日校和補校共有四千一百多位同學，女生稍占多數，教師二百四十多位，尤其教師平均年

齡在三十七歲左右，其中擁有碩士學位的就有十餘位，老師們年輕且熱衷教學，同時不斷自我要求，充實專業領域的學術修養知識，這不但是海青學生之福，也是我們高雄市民之福。

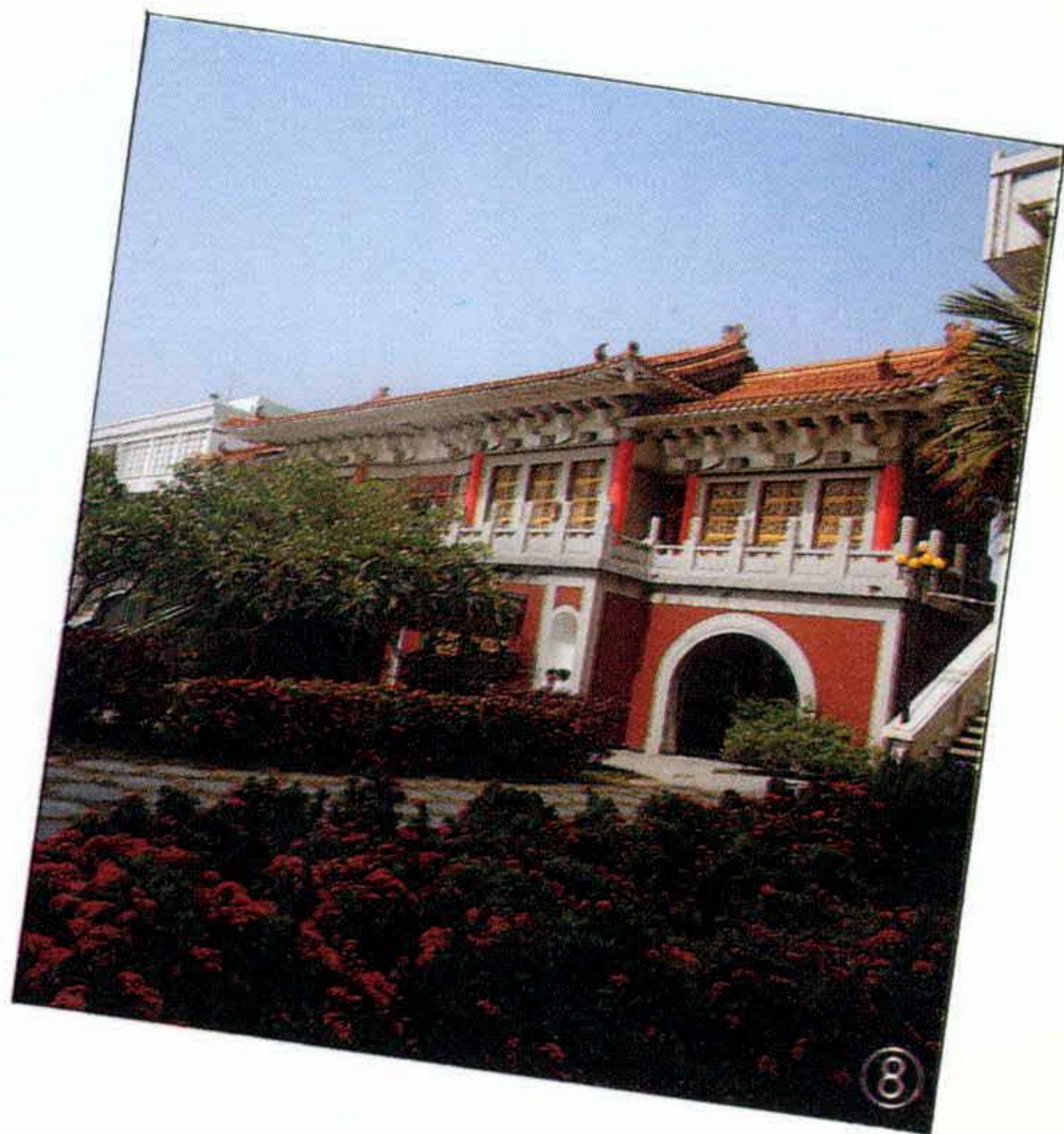
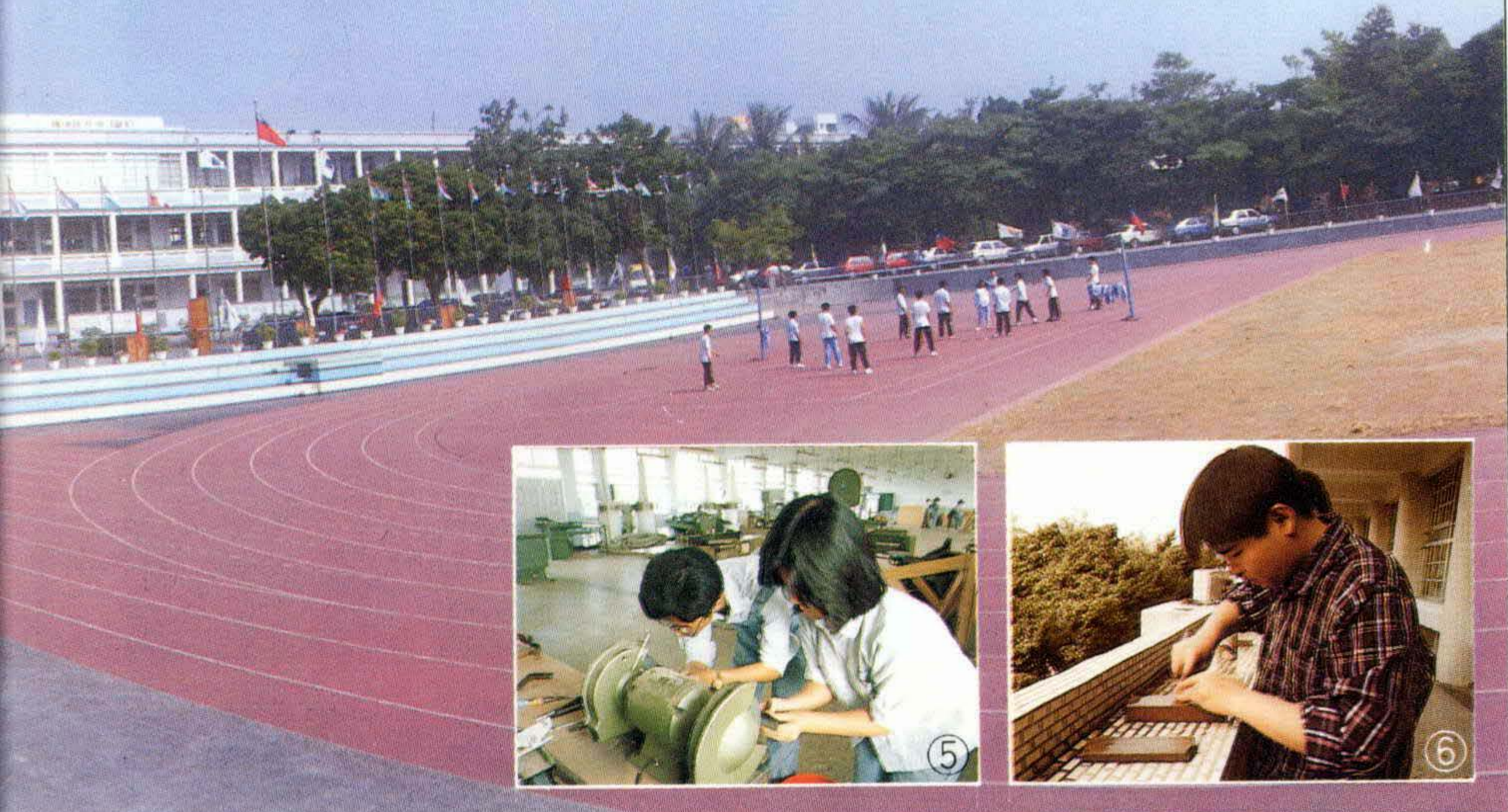
「真善美」的教育理念

求真、求善、求美是海青校訓，也是海青人致力追求的目標，秉持這樣的辦學理念，在學校經營上，有幾項具體而特色的作法：

一、實施愛的教育——讓每位同學在充滿「尊重」與「關懷」的環境中成長，爲縮短師生之間距離，將導師辦公室設置在學生教室旁，以便於師生朝夕相處，培養良好的師生之情。

特別設計「師生心橋」代替傳統的週記，師生間同享彼此的快樂





及憂傷，藉寫作內容及批閱方式的活潑化，導師收得到同的「心聲」，學生也由批閱中收到老師的「回音」，這樣的雙向溝通使得師生間情感融洽，教與學都成了相當快樂的事。

「立即服務信箱」是另一條師生溝通管道，鼓勵學生將各類身心疑難雜症，對學校的建議……等以書面投入信箱，然後由輔導中心利用輔導專欄或刊物，公開答覆。緊急的需求則可透過此信箱獲得最快速的服務。

推廣「一人一樹」運動，是海青人另一項人格塑造與陶冶情操的心得，培養學生愛物惜物的美德及對生命的「愛與尊重」正是青少年最好的行為規範。

另外，補校學生的制服，不加繡「補」字，僅以顏色識別，也是一種愛的表現；每逢學校同仁的生日播放生日快樂歌，師生同感一分「生」的喜悅。

二、加強學生心理輔導——實施「大哥大姐制」及「行善銷過制」，由教職員擔任這項任務，對於家貧，身體有殘缺和離家寄宿校內的學生，給予生活上的照顧，盡力幫助渡過難關。鼓勵偶有犯過的學生，則提供各類工讀機會，經考評表現良好的學生，就可以註銷處分

記錄。

實施榮譽制度—海青人考試，沒有老師監考，合作社或實習商店中，學生自行投幣，自由拿取所需貨品，一切講求「榮譽」，學生在這樣的環境中，榮譽感則在每個人的心中生根。

海青工商為充分發揮職業學校的教育功能，所有學習的專業科目，都編訂基本知能評鑑手冊，學生必須透過任課老師的評鑑，才能晉級畢業。尤其校內特別重視職業陶冶和職業指導，所以增加指導活動課程，以職業指導為主，以學習指導為輔，並和全台灣區各就業輔導機構聯繫合作，揭示八個科；各行業的人力供需資料，使學生和家長明瞭人力市場動態，並開闢專欄，揭示各科最新職業資料，使學生在具備正確職業觀念之外，同時能擁有更充分的就業條件與能力。

走過從前的圖書總館

圖書及工具用書是職校學生不可少的工具用書，海青圖書館的經營也有獨到之處；設圖書總館一處，凡貴重的、特殊的工具圖書和期刊皆齊備而藏書豐富。校園新穎現代化建築科館，唯有一棟古色古香的建築就是圖書總館，也是海青走過從前留下的文化資產。此外，另設營建、美工和資訊三個圖書分館

，位於各科群教室的適中位置，以便學生就近利用。

在教學方式上，儘量以生動活潑而豐富的視聽教學法來滿足學生求知慾，並幫助學生快速學習及吸收。全校各班教室都裝設銀幕，各科群有專用的視聽教室、美工大樓、營建大樓和電子大樓，分別設置大型視聽教室，舒適寬敞的學習空間，使學生得以無拘無束地馳騁其想像力、自由自在地從事藝術創作的學習。

成立電腦中心是海青學子另一項福音，為使學生都能適應未來資訊社會的就業需求，一方面大力充實電腦硬體設備，一方面延聘優良師資，讓海青人對資訊的基本知能透徹了解。

孕育精緻藝術商業人力

值得一提的是海青的師資，一群富有工作熱誠，經驗豐富的教師

- ①朝氣蓬勃的求學風氣是海青特色之一。
- ②廣設科學生專注凝神上課。
- ③④可不是切豆腐喔！是刻模用石膏。
- ⑤⑥工廠實習可以學到「功夫」。
- ⑦謝校長期勉同學努力學習一技之長。
- ⑧古老的建築保留海青悠久的傳統



⑨



⑩

是整個教學的原動力，以敬業、謙沖及奉獻打拚的優勁，對學生知識的成長與技能的提升，奠定深厚的根基，特別在各科專業教學方面，課後自我修鍊，創作不懈，年度「海青師展」都有高效率的良好表現，今年在市立圖書館展出，件件精品震懾心靈，深刻感受海青這一群獻身美工、廣設教學的園丁奮進虔敬的心情，在展覽現場，我們看到用功的學生以攝影臨摹的方式，記錄下老師的作品，這種「教與學」融合一堂，共同思考，共同創作、教學相長的精神，不但贏得教界的讚譽，也樹立了最佳教師楷模！每一年畢業展盛會，可說是三年來師生辛勤耕耘的結晶，學生肯定自我的評量。有不少廠商是在畢業展的作品中與畢業生簽下工作合約，海青人在忙碌嚴謹的學習過程中，煥發堅毅的信念，件件優秀作品，是向社會繳出的成績單。



⑪



⑫

全國技能競賽

在全國技能競賽，海青人有優異的表現，曾獲得美術工藝組第一名三次、第二名二次、第三名一次，廣告設計組第一名四次、分區賽第一名各八次及電腦軟體設計組、中文輸入組、中文打字組第一名各一次。

在國內競賽有如此佳績，在國際技能競賽方面的優越表現更令人雀躍不已，贏得第十九屆廣告設計獎銀牌，第二十屆廣告設計組金牌及第二十一屆廣告設計組銅牌獎的最高榮譽，誠然，這是經過多少日子兢兢業業切磋琢磨出來的！

也許以淵源來說，海青是個老學校了，但以創作來說，它正挾過去十年輝煌的成績昂首闊步，欣欣向前，年輕富熱誠的老師帶領一個個新鮮活潑的生命，快樂而努力的成長。



⑬

⑨⑩海青美工科老師創作展及其豐盛的作品！

⑪測量是一門精細考驗耐力的功課。

⑫全國技能競賽今年度由海青提供場地比賽。

⑬工廠一瞥。

水鴨觀賞季

澄清湖

圖文
·
王魏
健銀
得南



有些人恐怕還不知道，每年的十二月至翌年三月間，便有成
群自北方西伯利亞、日本、或我國華北地區飛來的雁鴨科候鳥
.....



小水鴨

有些人恐怕還不知道，每年的十一月至翌年三月間，便有成群自北方西伯利亞、日本、或我國華北地區飛來的雁鴨科候鳥，聚集於風景優美的澄清湖避寒，牠們隨著寒流而來，數以千計地活躍於湖面上，或在水中遨遊，搖擺打盹，或成群在低空翱翔，充滿了生命的喜悅，增添了無限湖光水色。

爲了讓喜愛大自然景觀的民眾共同觀賞水鴨世界的動靜，分享野生鳥類的活潑生態，高雄鳥會與澄清湖管理處自民國七十四年十二月起，每年都合辦爲期一個月的「澄清湖水鴨觀賞季」，在水鴨觀賞季期間，每星期日上午八時至十二時，在「激清樓」岸邊設立水鴨觀賞站，由高雄鳥會架設多支二十至廿

五倍長筒望遠鏡，供遊客們悠然觀賞水面嬉水的水鴨群，並透過望遠鏡頭，欣賞水鴨美麗的色彩，仔細分辨各種不同水鴨的特徵，同時由資深會員義務嚮導、解說。

這項水鴨觀賞活動，每次都吸引了許多遊客的熱烈迴響。根據以往六屆水鴨觀賞季的記錄，「激清樓」據點常見而數量多的雁鴨科水



澤鳧群飛



花嘴鴨



綠頭鴨

鳥，有澤鳧、小水鴨、琵琶鴨、尖尾鴨、赤頸鳧、綠頭鴨及花嘴鴨等，其次是赤膀鴨、白眉鴨及鈴鴨等，偶而也可見到稀有的羅文鴨及磯雁等。另外還可觀賞到鸕鶿，自成一群，忙碌覓食。小鸕鶿更是到處點綴，忽而在水面上，忽而又潛入水中，一副頑皮的俏模樣。

根據史書和鳥類學家的追溯，

雁鴨是鳥類中與人類關係最密切、最早被人類所飼養的鳥種。在我國，家鵝和家鴨的飼養已有三千年的歷史了，國外以埃及對家鵝、家鴨的飼養最具歷史，但是年代也不若我國久遠。

從許多古籍資料所歸納，家鵝的原種是一種體型比水鴨為大的「鴻雁」所馴化出來的，家鴨的原種

則是體型肥大俊美的「綠頭鴨」（也稱為「野鴨」）所馴化的，但都是經過長久歲月的繁育和選擇，逐漸培育而成的。我國還有一種家鴨是由原種「花嘴鴨」所馴化，與野生的花嘴鴨極為相似。

這些原種雁鴨與牠們的同族，數千年來依然傳承其南遷北徙的天性，常在空中呈「人」字或「一」字形隊伍，振翅而飛，遨遊於天南地北，蔚為奇觀。高雄地區原來也有許多沼澤和湖水是這些天涯過客的越冬駐足地，但是由於少數人的濫捕濫殺，多數人的疏忽和漠不關心，以及沼澤環境的減少和破壞，水質污染等等原因，這些雁鴨水鳥的族群已越來越小，數目也越來越少，除了水鴨尚可一睹之外，雁已成為珍稀鳥種，而天鵝則只有在動物園裡才能見到了。還好，高雄地區尚有一個風景優美的澄清湖，提供了水鴨冬訪的一個棲息地。

因此，高雄市政府社會局，深感澄清湖區域內的野生水鳥是一項豐富的鳥類景觀資源，舉辦賞鳥活動非常具有意義，不但可以讓市民、遊客清楚地看到水鴨美麗的羽毛揮動和細微的動作，還可以引發人們對自然生態的一份關懷，因此特別自今年起贊助並輔導這項「水鴨觀賞季」活動。預料這一次「澄清湖水鴨觀賞季」（十二月廿五日開始）將更生動、有趣，也將掀起一股賞鳥熱潮，共賞水鴨世界的自然風貌。

市政采風



◁中央選委會主任委員吳伯雄十一月廿四日上午由中央選委會秘書長許桂霖陪同前來高雄市，巡視選務工作。市選委會吳敦義主任委員、黃麟翔總幹事、陳廷棟召集人暨十一個行政區的區長都在市府第一會議室歡迎他。

吳伯雄以「追求零缺點」來辦好二屆國代選舉選務工作為努力的目標，勉勵高市選委會所有選務人員，他同時要求市選委會就「反暴力、反賄選」以及「投票時間不同於往年，這次選舉是於下午四時為截止投票時間」要特別以宣導，對於高雄市選務工作辦理的情形，他則表示非常滿意。

▷高雄市經一幼稚園二一七位小朋友，十一月廿六日上午前往市府拜會市長吳敦義，非常快樂地渡過二十分鐘，並爭先詢問吳市長有關市政和私人問題，並在老師帶領下與吳市長共跳「消除登革熱」舞蹈，此外，小朋友還畫一幅捷運系統的「藍圖」致贈市長，希望港都未來的交通更順暢便利。



◁中央氣象局局長蔡清彥十一月廿六日上午率同該局預報中心主任任立渝等七人拜會吳敦義市長，蔡清彥表示，為加強南部地區的氣象服務，該局高雄氣象測站將遷建並擴大規模，將來可望獨立預報高屏地區氣象及雨量。

吳市長對於中央氣象局近幾年來在氣象上的成就表示稱許，他形容這項工作是關係大眾身家性命，相當重要。並表示，有關高雄氣象測站擴建的土地問題，他會指示地政處全力協助。

▷高雄市長吳敦義十二月三日率領市府建設、環保、衛生等單位主管，並邀市議會議員及新聞界，赴正施工中的南化水庫工地視察。省自來水公司總經理李錦地在簡報中，提及高雄地區供水及水源開發全盤計畫。

李錦地指出，大高雄地區除現有水源飽受污染外，每年用水量並以百分之七左右幅度成長，因此解決之道必須量、質雙管齊下。





◁行政院長郝伯村關心大高雄地區飲水問題，十二月十七日上午由經建會主委郭婉容、立委黃河清、高雄市長吳敦義陪同巡視省自來水公司第七區管理處，指示做好舊管抽換工程，以及南化水庫通水管線預先埋設準備，讓投注的經費發揮最大的經濟效益。

隨後，郝院長到中正文化中心至善廳對高雄市各界代表五百多人發表演說，他呼籲選民做正確無悔抉擇，掌握自己的命運，以選票支持國家安定進步。

△高雄都會公園動土大典，十二月七日上午十時在西青埔都會公園空地上舉行，內政部營建署長潘禮門南下主持，內政部長吳伯雄、高雄市長吳敦義、高雄縣長余陳月瑛、立委黃天生、黃河清等人均應邀觀禮。

內政部長吳伯雄致詞時強調，高雄都會公園將可比美紐約中央公園，發揮其娛樂、保育、教育功能。吳市長在致詞時表示，環保局對「青山計劃」一定會嚴加品管，不單使高雄都會公園打響第一炮，希望日後國內三座都會公園一個接一個的建設成功，是「連環炮」。



◁在近百人的觀禮下，今年七月二十六日因奮勇救起落海乘客，但本身不幸殉職的車管處水手楊清吉的銅像揭幕式，十二月七日上午在旗津渡輪站舉行，場面溫馨感人。

參加典禮的有立委林壽山、黃天生、市議員蔡媽福、陳漢昇、市府秘書長林中森、建設局長黃昭峰、研考會主委謝敏次、車管處長丁於海等。

楊清吉在擔任水手期間，曾經救過六位落海乘客，第七次下海救起輕生的蕭姓乘客時，卻因體力不支而在送醫途中殉職。

▷「鄉土情懷」親子活動，十二月十五日在高市楠梓區藍田社區舉行，約有四千多位民眾湧入援中港地區焗土窯。

市長吳敦義在序幕式後表示，高雄綜合大學將在此地設立，以及逐步解決海軍地區的土地問題後，援中港地區可望獲得全面性的發展。

主辦單位配合焗土窯，安排廿餘輛牛車供民眾搭乘，小朋友高興地和父母搭乘牛車，許多家長藉此機會回憶童年，並傳授子女搭土窯的手藝，氣氛歡樂融融。



預防重於搶救／自救



文·陳國祥
圖·葉偉

古有明訓：「水火無情」，舉凡火災發生動輒造成重大財物損失，甚至不幸喪失寶貴生命或身體之傷殘。尤以近年來台灣經濟快速成長，工商業發達，促使人口逐向都市集中，高樓日增，更因追求美好生活品質，對居家環境美化不遺餘力。然因內部裝潢多為易燃材料，且電氣及設備與瓦斯普遍使用，化學易燃物品廣泛運用，形成一種新的威脅。由於國人消防常識及危機意識不足未能在短時間內有效遏止，致釀成慘重悲劇，故提昇消防觀念與緊急處置措施，消弭意外減少損

失，實為當前重要課題。如何於家居、公共場所防範意外發生，甚至避免喪生火場之逃生方法，謹列下述方式供大家參考，期使生命財產獲得更大保障：

一、居家安全

根據火災數字與調查顯示，於家庭中因人為疏失造成的災害高達百分之八十五，而廚房火災及電線（器）走火高居首位。如民國七十年五月台北今日百貨五樓天福樓餐廳及八十年四月台北樹林博愛路流行服飾廣場的廚房火災計造成十二人

方得人救



死亡慘劇，顯示國人在使用液化氣體安全概念不夠落實，更有部份主婦於廚房炊膳時因臨時事故離開，為圖方便未關閉爐火，致釀成火災，當發現時未能適切處置，延誤搶救時機，使一生心血付之一炬，甚至身體亦受傷害，而最直接預防方法為建立正確消防常識及簡易消防器材，以備緊急之需。唯甚多人備有器材卻不會使用，使危險更加提高，在未有滅火器材準備之狀況下，其方法為儘速關閉瓦斯開關及抽油煙機電源，利用廚房現有物品，如鹽巴、沙拉脫投入火場，藉以降

低溫度，並拘束火勢不蔓延擴大，迅速取較輕便之大浴巾及床單沾濕後高舉過頭覆蓋於火源上，使缺氧窒息達滅火效果，便能消弭火災。同時應確實把握一方面撲救，一方面通報消防隊，掌握時效避免火勢失控釀成災害。尤應切記油類火災勿用水撲救，防止火勢擴大。

近年來國民生活水準不斷提昇，購買能力提高，各種家電產品充斥家庭中，然國人欠缺用電安全及維護概念，一旦造成火災其後果相當慘重。如八十年一月台北天龍三溫暖，八十年九月台北東門市場李世



聰一家都因電線走火造成二十四人死亡。概因在長期使用下電器，電線之外，包裹電線之塑膠絕緣體老化、氧化、碎化，且難保家中及一般場所無蟑螂、老鼠，萬一嚙破絕緣表皮，而用電又過量，使正、負極電源接觸便造成電線走火，如週邊又儲放易燃物品，更易助燃火勢，再因延誤搶救時機，則巨禍便釀成。故應時常對電線、電器作檢修，尤其台灣屬海島氣候，使用年限較短，裝璜內之電氣設施最多使用到十年就應更換，以確保居家用電安全。

-
- ①充實消防設備，維護居家安全。
 - ②高樓消防演習。
 - ③雲梯車救生演習。
 - ④緩降機救生演習。
-

二、認識濃煙與火場緊急逃生

火在燃燒物體時會釋放出多種有毒氣體，而於燃燒不完全形成悶燒時，煙為黑色且嗆鼻，並迅速往上竄升，速度每秒三至五公尺，擴散速度每秒零點五至一公尺，比人跑步速度還快。且因悶燒而溫度持續升高，更由於電源中斷，室內漆黑，根本無法辨別方向，濃煙又不斷地聚集，使人在火場中產生恐懼、缺氧及窒息。在焦味及高溫的狀況下，往往使驚慌的人喪身於火場內。如七十八年六月高雄九龍池三溫暖、七十九年五月錢櫃MTV、八十年七月賓仕三溫暖，計造成五十餘人死亡。

如何準備簡易設備及保護自己逃離火窟是每個人必需具備之常識。依現行消防建築法規規定，於樓房內嚴禁佔用或封死樓梯通道及地下室，因在樓梯中只有煙而沒有火，除非樓梯中置有易燃物品無法由一樓逃生而改由樓頂逃生外，應儘量由一樓逃生，因一樓是絕對安全區。

如何防範濃煙最簡易方法乃藉透明塑膠袋捕捉新鮮空氣套於頭部，利用牆壁、樓梯扶手，側身低姿方式向逃生出口移動。其塑膠袋在市面上均售，二十斤裝每只約四至五



元，更重要的是要養成隨身攜帶習慣，一旦有緊急事故時，不但可自救亦可救人。就如八十年六月台東體場管理室火災，管理員被晨間運動的台東看守所王戒護員利用塑膠袋救出火場，當時如再遲緩一分鐘，便又造成一件悲劇。而一般人較疏忽準備，一旦事故發生又未帶塑膠袋時，則應儘速伏於地面採高跪姿勢頭部貼於地面，閉眼閉氣，雙手交叉運行方式逃離火場。

在火場中溫度可達八百至一千二百度，而人身體器官承受溫度僅一百五十度，故姿勢越低存活率越高，當換氣時應將鼻貼於地面，緩吸緩呼。濃煙於火場內離地面八至十公分有清新空氣，濃煙降不下來，故利用這剩餘空氣來幫助自己逃離火場，上述僅為緊急狀況下之簡易逃生方法。最重要是讓火不要燒起來為最根本之防範法則，因此準備



簡易消防器材及避難器具為現今國人應具備的常識。

三、避難器具及消防器材

為確保個人及家庭安全，家庭中應準備應變設施，以防範意外發生。唯應對器材能有認知，尤應有政府相關單位檢具合格證書確保自身權益，且需考量居家週邊環境，妥善規劃，方能發揮最大功效，切莫因價格差異而選擇不良的器材，造成事故發生時更大災害。民眾可透過專家或專業單位建議，為自己規劃一套安全、節約而又有保障的設施，使你我生活得更美好更安全。（本文作者為台灣省消防安全協會南區支會課長）

- ⑤隨時檢查消防設備。
- ⑥火災發生時，遇有濃煙，可採低姿勢，沿地板爬行逃生。
- ⑦火災發生時，切忌跳樓，應儘速向地面逃生或將衣服、棉被、毛毯等浸溼後裹住身體，迅速衝出火場等待救援。

第一線上

打火兄弟

消防人員



喔——喔——一陣陣緊急催促的警笛聲，劃破了都市的安祥，一輛輛火紅的消防車正飛馳在街道上，聽！那驚心動魄的警笛聲，民眾不禁要為這群「打火兄弟」祈禱，希望他們在瞬息萬變的火場中，安然完成艱鉅任務，毫髮無傷的平安歸來。

文·劉瓊雲 圖·葉偉



消防警察的工作和勤務是相當特殊的，除了本身須具備過人的機智膽識、英勇的冒險精神及驚人的體能外，還要有一顆慈愛的心，其工作包括火災搶救及為民服務，如民眾耳熟能詳的捕蜂、抓蛇，均是這一群「打火兄弟」的拿手功夫，由於火場瞬息丕變，危機四伏，雖然他們均擁有精良的訓練及充實的裝備，但穿著厚重的防火衣，穿梭在高溫濃煙密佈伸手不見五指火場裡，其危險性之高可想而知，但消防人員一向充滿衝鋒陷陣的冒險精神，心懷著「救人第一」的信念，往往在救火時，奮不顧身，與火神搏鬥，因此，受傷也成了他們家常便飯，每當一場火災搶救回來，他們總是全身濕透，髒兮兮的，疲憊的回到隊上，其苦其危險可想而知。

每當火警發生時，災區總是圍著一群「看火燒厝」的民眾殊不知妨礙救火工作之進行有多大，尤其在狹窄進出不易的巷道，更使救災工作緩不濟急，使得消防人員急如熱鍋螞蟻，唯恐救災不急，火勢迅速漫延，那後果更難以想像了，消防大隊總是一再苦口婆心的呼籲民眾勿在火場附近圍觀，在狹窄的



巷道恣意停車，隨時保持街道暢通爭取每一分鐘，做最有效的救治。

一位服務消防工作十年如一日的「火中蛟龍」許明仁先生（現服務於消防大隊前金分隊），他投入消防救災工作無數，每當火警發生時，他總是與隊員們馬不停蹄的趕赴現場，他說救災是他的職責，但最擔心到狹窄的巷弄及違規停車嚴重的地區，不但消防車無法順利駛入，加上層層疊疊的人牆圍觀，往往造成救災工作嚴重受阻。另外，五花八門的廣告招牌和厚實的鐵窗更是妨礙救火及逃生的剋星，他們除了想盡辦法克服萬難外，還要將災情減至最低，以確保民眾生命財產之安全。



愚弄的情形。消防大隊呼籲喜歡惡作劇的民眾及小孩勿拿「一一九」開玩笑，謠造假狀況，讓消防人員疲於奔命，一旦發生火警，受害的乃是民眾自己。

救火是消防警察職責，絕不收取任何費用或饋贈，消防大隊說，如有不肖份子藉機詐欺或勒索，可向市警局勤務指揮中心（電話一一〇）或向該大隊勤務中心（電話一一九）報案究辦，消防大隊說，只要民眾有「處處防火，時時防火，人人防火」的觀念，隨時小心火燭，必可消弭火災於無形，確保其生命財產之安全。

消防救災工作是這群「打火兄弟」責無旁貸的工作，同時也有一群本著「犧牲奉獻」精神的義勇消防人員加入救災陣容，他們平日就分佈於高雄市各個角落，只要有狀況，一通電話，立即丟下自己的工作，義務的投入滅火救災行列中，他們不但不顧己身之安危，更不求回饋，為了保障民眾生命財產之安全義無反顧，他們偉大的精神深獲民眾之感佩，是民眾心目中的「大菩薩」。

義勇消防人員往往一投入救災行列就永無止境的付出，一位服務義消工作長達五年的李乃正先生說，加入消防工作，就如同到寺廟添油香一樣，求取積德心安，實際

的「替人消災」，付出總是快樂的、溫馨的。當然，救災工作，難免要負傷，但每完成一件任務時，他與所有消防弟兄總是甘之如飴，畢竟他們的英勇戰勝了火神。

這一群打火兄弟歷經了難以數計的火神挑戰，當他們全心全意的在混亂火場中灌救時，最擔心是懸散在火場的電線。所以，在火災發生時，消防大隊即促請電力公司配合災區之消防救災工作，立即採取斷電措施，使消防人員在救災時無「後顧之憂」。

「一一九」是火警專用電話，消防大隊在接獲民眾一一九電話後，就立即馳往火災現場救火，但也曾有抵達「現場」後，才發現被

-
- ①消防人員運用雲梯車救出受困高樓火場的民眾。
 - ②消防人員不畏濃煙烈火，出生入死，救火救人。
 - ③「處處防火，時時防火，人人防火」消弭火災於無形。
 - ④「一一九」火警專用電話二十四小時待命。
-

032132800120

統一編號

