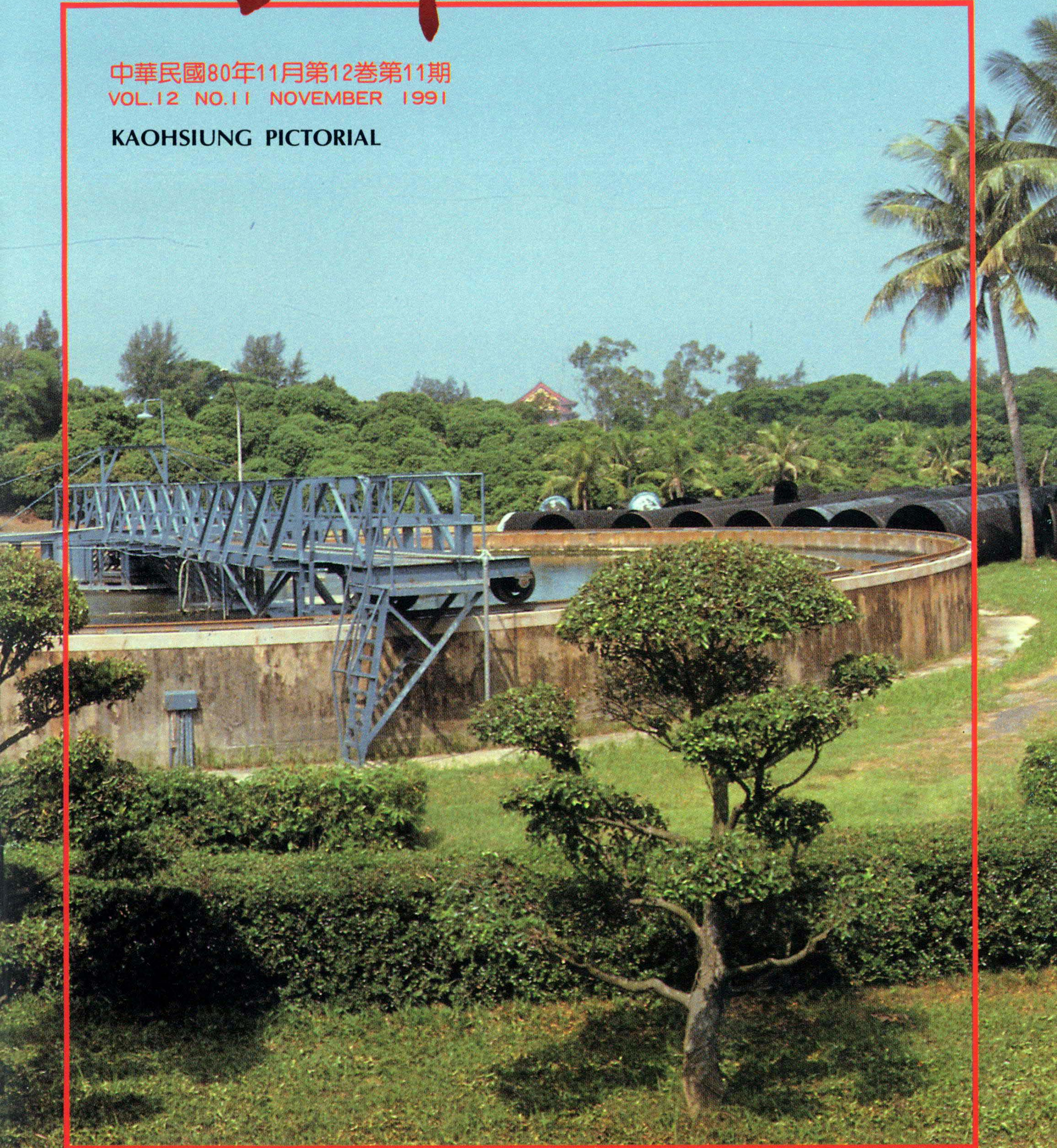
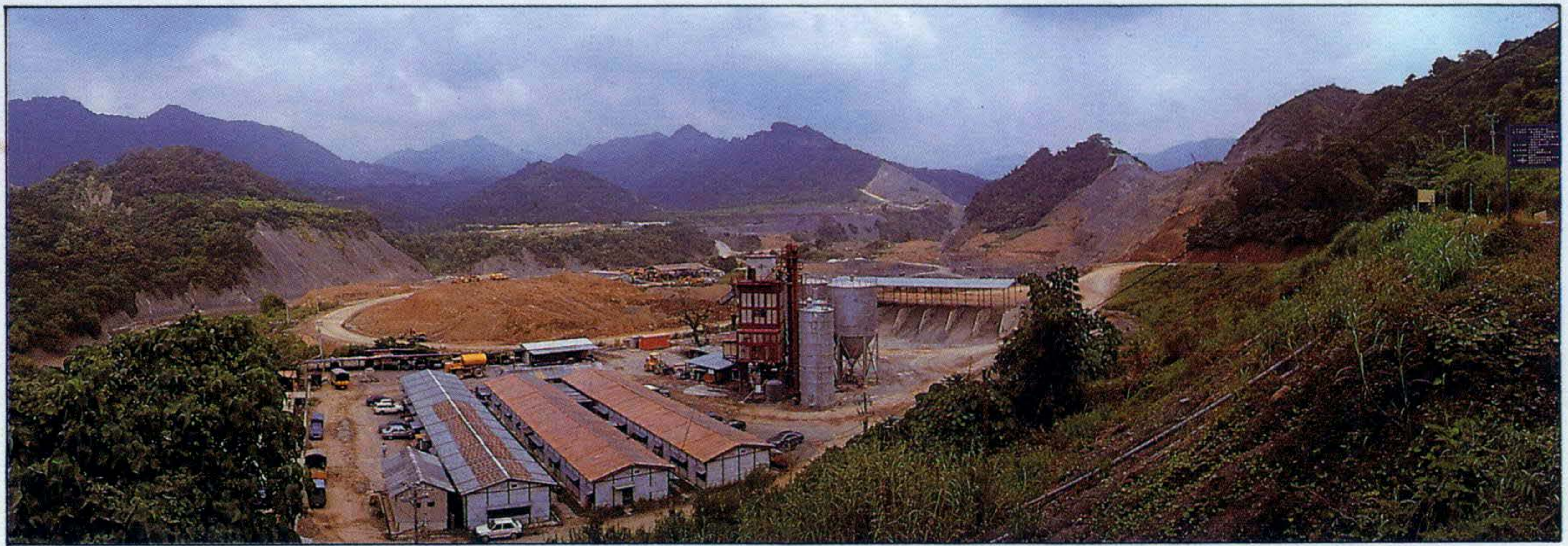


# 高雄畫刊

中華民國80年11月第12卷第11期  
VOL.12 NO.11 NOVEMBER 1991

KAOHSIUNG PICTORIAL





興建中的南化水庫

## 目 錄

### 大事紀

- P 1 變奏的潺聲 / 溯訪 <sup>高屏</sup> <sub>東港</sub> 溪源流  
 圖·葉 偉 / 王 敏 / 史德修  
 文·許文嫻
- P 10 「高雄之美」市政建設幻燈片攝影比賽作品展  
 文·編輯組
- P 28 市政采風  
 圖·葉 偉  
 文·劉顯惠

### 生活藝術

- P 14 生活環保無毒的家親子研習營  
 圖·葉 偉  
 文·徐 敏
- P 18 開創電影愛好者的新天地 / 高雄市電影影評人協會  
 圖·葉 偉  
 文·李惠美
- P 21 市立三民家商  
 圖·鄧碧興  
 文·林娟妃

### 第一線上

- P 25 勞工檢查所 / 檢查員 / 文武雙全  
 圖·莊添壽 / 葉 偉  
 文·編輯組

### 古蹟之旅

- P 30 海峽慈航、紫氣安瀾的旗后燈塔  
 圖·葉 偉  
 文·曾玉昆

中華民國80年11月第12卷第11期  
 VOL.12 NO.11 NOVEMBER 1991

發行人：何文雄  
 社長：何文雄  
 副社長：和國柄

總編輯：劉英俊  
 執行編輯：劉顯惠 許文嫻  
 美術編輯：李琦懿

專任攝影：葉 偉

發 行：周黔遵

出版者：高雄市政府新聞處

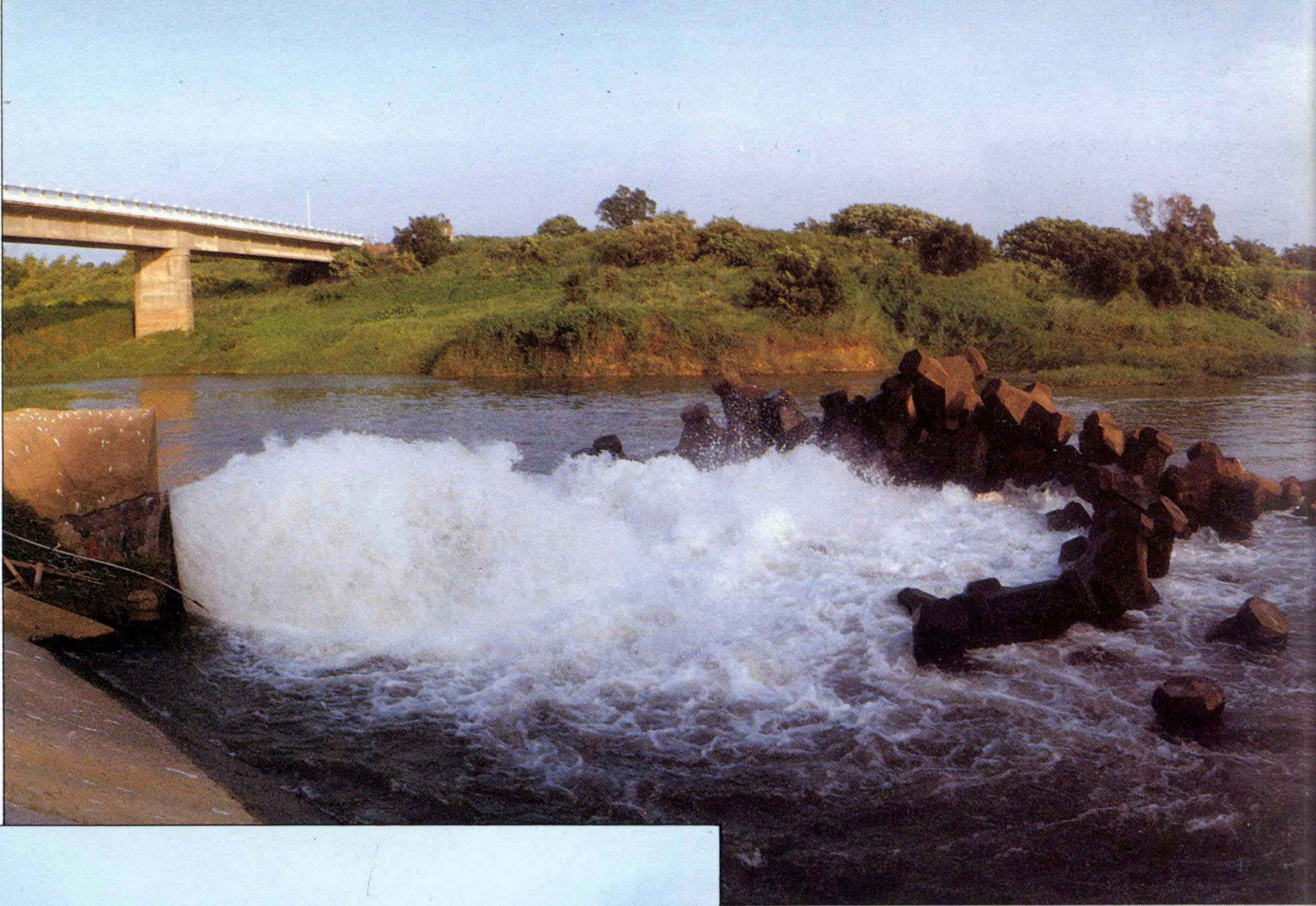
地址：高雄市803中正四路272號

電話：5210201轉488

承印者：

東宇彩色印刷製版股份有限公司  
 高雄市三民區遼寧二街246號  
 ☎：3123121~2

中華民國行政院新聞局  
 出版事業登記證局版  
 台誌字第二二六六號  
 中華郵政台字第4442  
 第一類新聞紙



文·許文嫻 圖·葉偉·王敏·史德修

# 溯訪 東港 | 高屏 溪源流

# 變奏 的潺聲

- ①鳳山水庫之進水口（該水庫抽取東港溪、高屏溪之水，每天可進水約五十二萬五千噸）
- ②溪水潺潺，流過山巒、平地，供應我們日常用水。



**水**，是造物主的恩賜，它伴隨著世代的人們，帶來各種文明。但曾幾何時，水的問題成為民眾生活的隱憂，就連電視上也有賣水的廣告，水竟搖身一變成為一種夢魘。沉睡中主角看到小朋友扮演的法官一聲聲詰問：這就是我們喝的水嗎？我們不知道產品是否達到效果，但至少反映了困擾現代人已久的飲水問題。

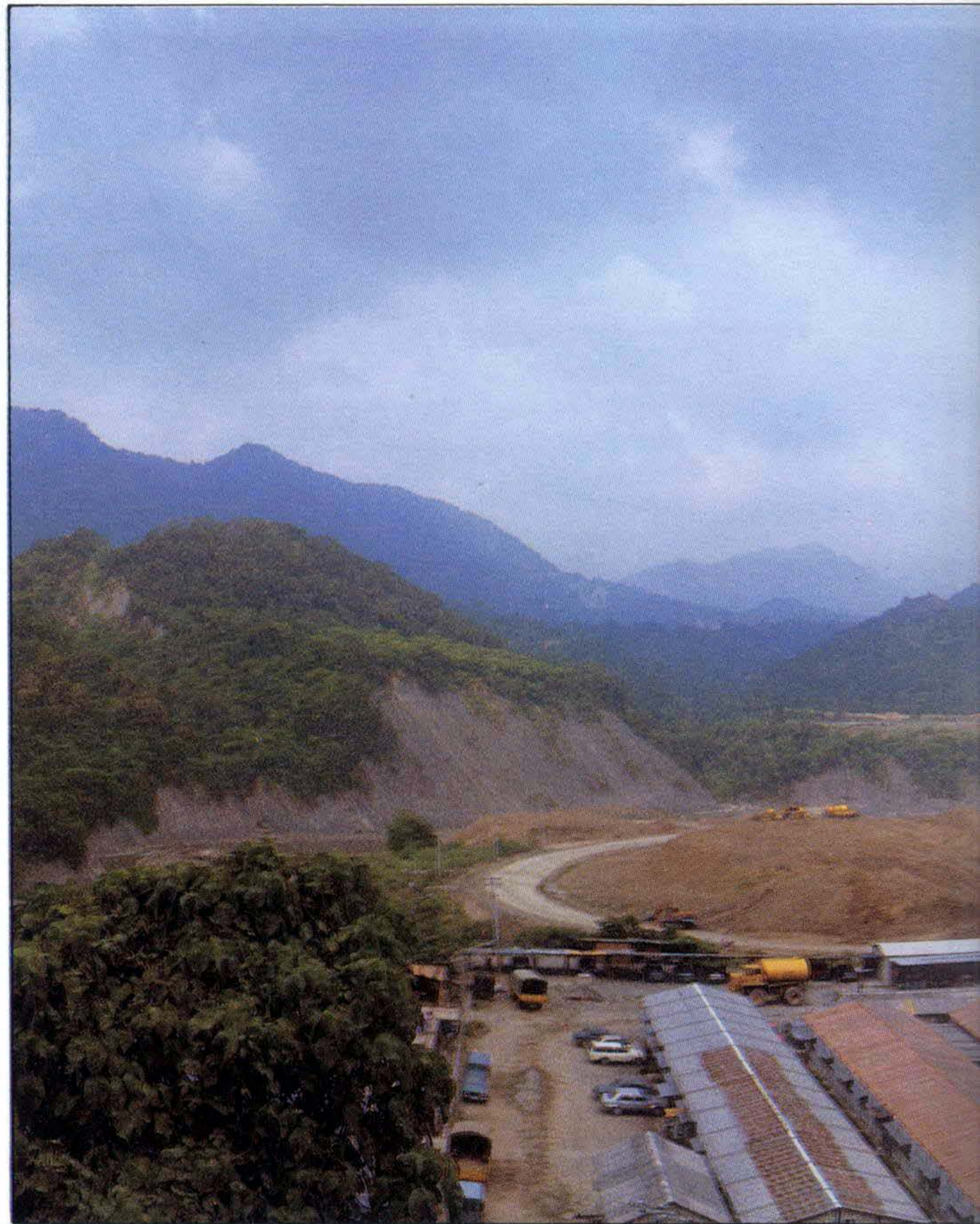
水是生命泉源，不可或缺。而目前超級商店林立的礦泉水、大卡車載的桶裝水、大寮鄉過埤路的賣水街...在在揭示：自來水品質已亮紅燈。「黃河之水天上來」，那麼大高雄所供應的水又從何而來呢？

在這夏末秋初的季節裡，還帶著暑熱，我們一行人溯流而上，彷彿回應河川的召喚，一睹她的芳容，瞭解撫慰她的傷痛，如同尋根般，走向水的故鄉。

### 河流是我們的地圖

大夥兒此行只有一個方向，分別往高屏、東港溪中、上游而去。因為這兩條溪流就是大高雄地區（涵蓋鄰近高雄縣十八個市鄉鎮）民眾飲水的主要來源。

高屏溪發源於中央山脈，流域廣達三二五七平方公里。她的上游幹流荖濃溪則發源於玉山南麓，與旗山溪相匯成高屏溪，全長一百七十一公里。



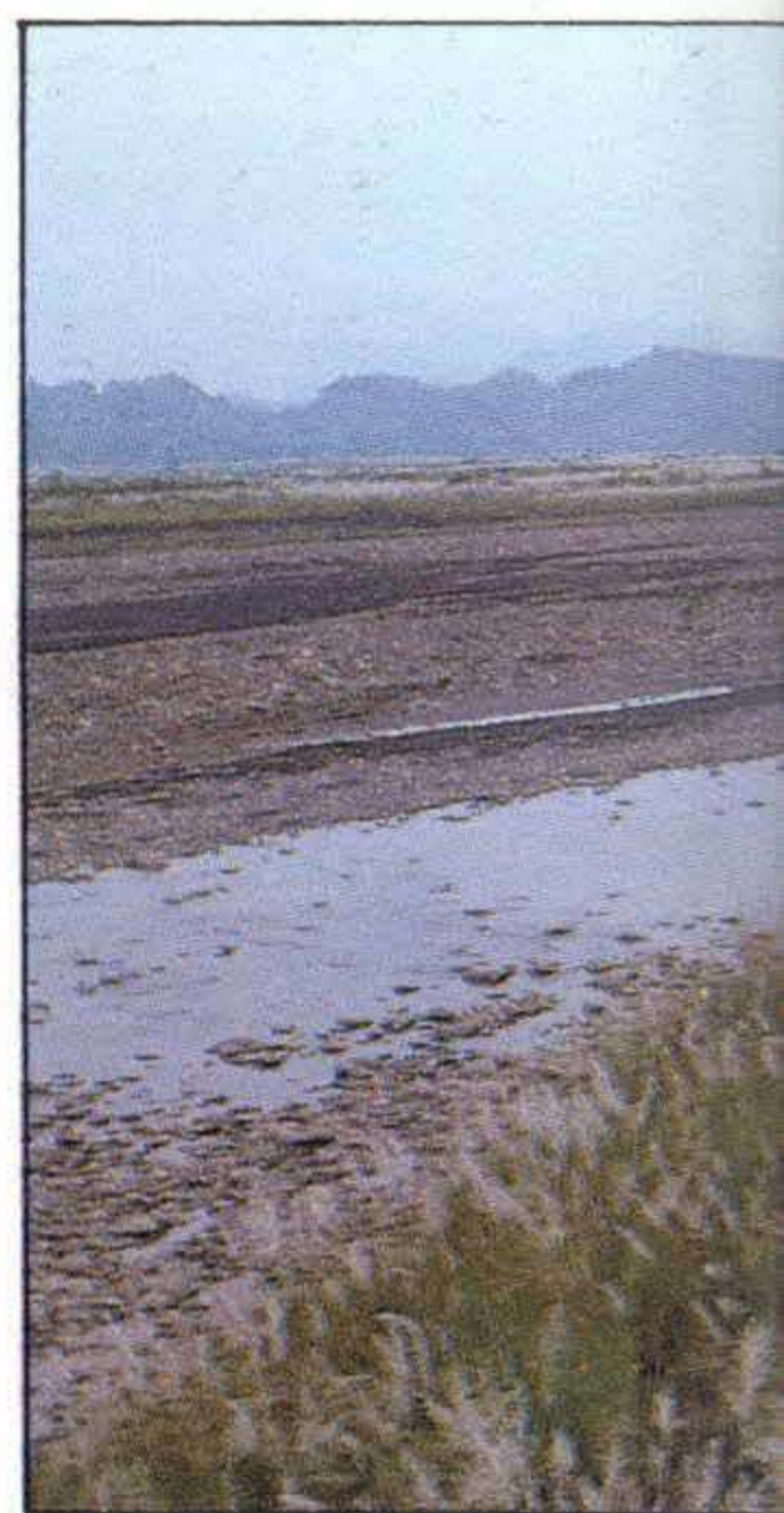
台南縣南化水庫可望於八十二年六月完工

車行一路浩蕩，到了高美大橋，遠遠望去，蘆花迎風招展，四、五隻小狗在乾涸的河床上蹣跚。橋墩附近散落了大大小小垃圾包、寶特瓶，想必是一輛輛急駛而過的駕駛人扔下的吧？靜謐的大地，以無言代替抗議。

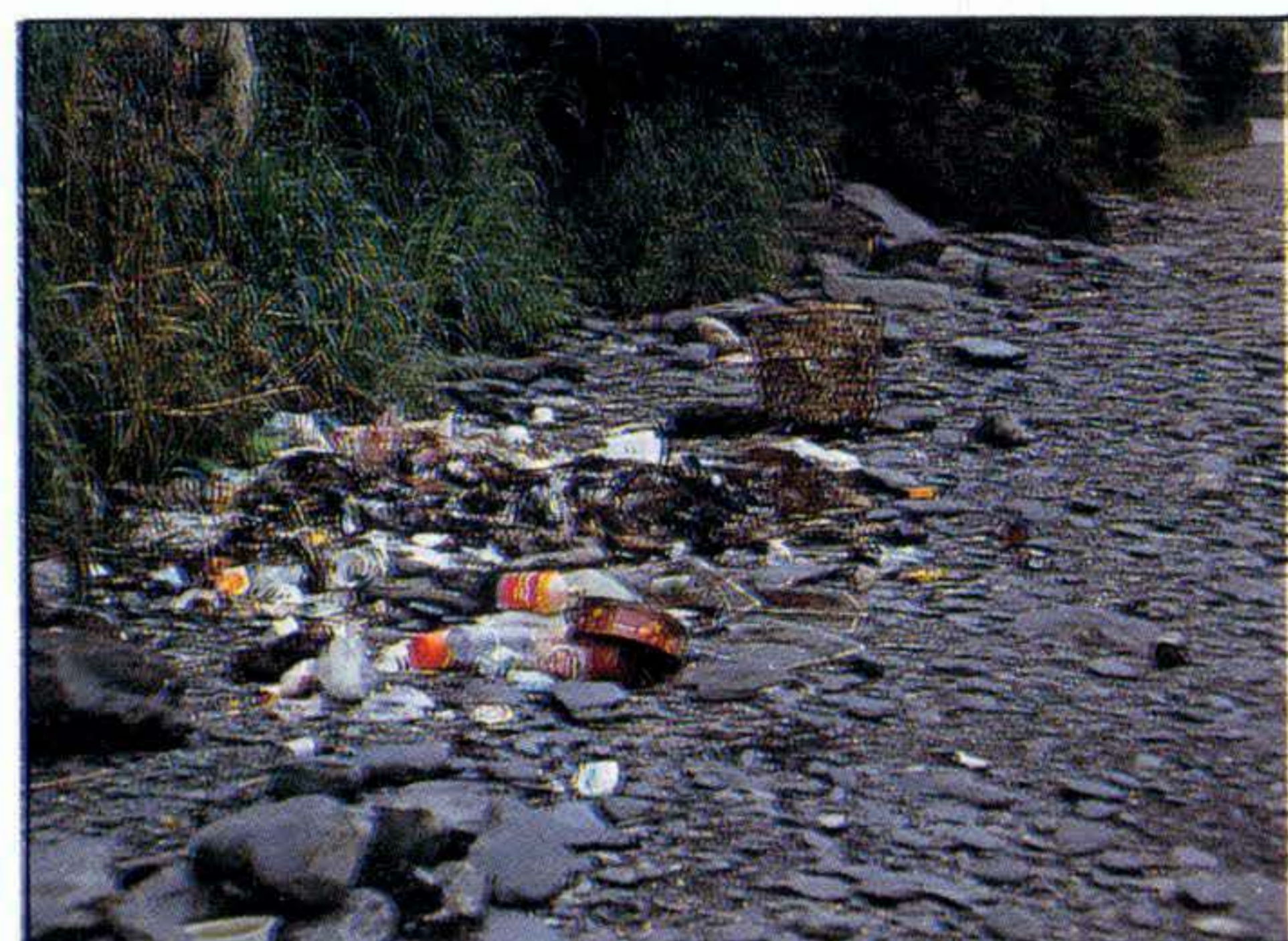
橋的另一邊，又看到密密麻麻的垃圾連成好長一道「堤防」，在太陽底下招搖著。一輛大卡車正好倒下廢棄物，又從容駛離，河床上的這些雜物，遇上大水流經時，很自然地會被沖走，然後到處散布。

另外，溯著東港溪而上，情況也好不到那裡。

發源自南大武山西麓的東港溪，到了三地門附近，奔出山口後，便流走於屏東平原地帶，流域面積為四八一平方公里，主流有四四公里



愛護這片土



溯溪而上，散置的垃圾堆竟是常見的景象



，就應善盡保護環境的責任

長。在她的溪流裡，也隨處可見散倒的棄置物或漂浮的畜體，似乎真的應驗了那句「有人的地方就有垃圾」！垃圾雖是生活中必然的產物，卻應有它們合適的「歸宿」，不是被肆意丟棄污染環境的。

對於這樣零亂的景觀，環保單位有何對策嗎？屏東縣環保局局長林存德指出，局裡面的人力十分有限，而清潔人員單單清運家戶垃圾就已夠辛苦了，實難有餘力再清理河川旁的垃圾，因此，最重要的是靠我們每個人的道德良知，為了維護水源及河床地，有關單位仍盡力加強稽查，並呼籲民眾主動檢舉不法行為。一旦被查獲，可依水利法移送法辦。

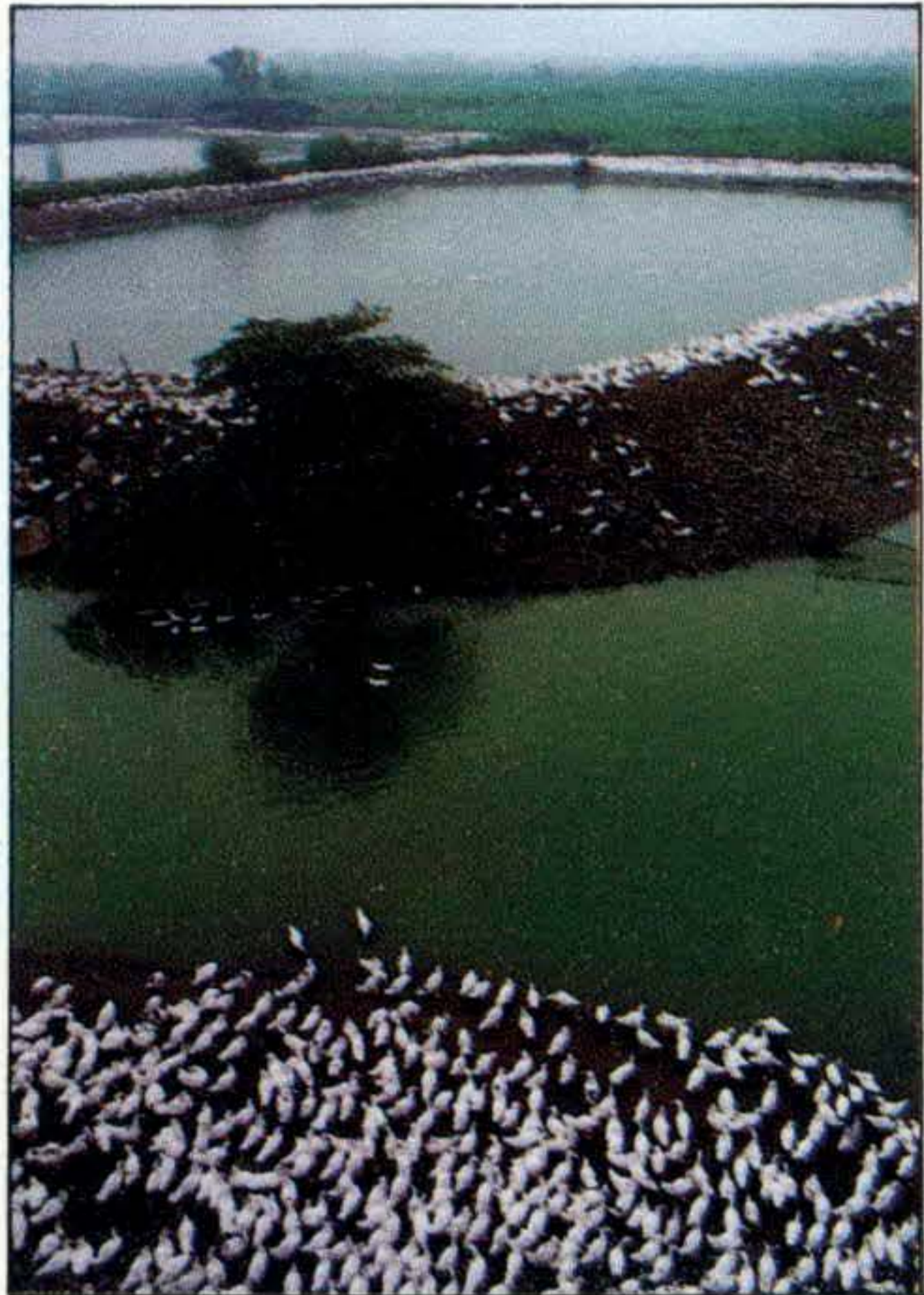
### 「惡水」上的人家



養豬戶做好廢水處理設備，是保護水資源的具體行動

其實溪水只是很盡責地日夜川流著，提供我們交通、灌溉、發電、觀光及日常生活應用等功能，可是我們回報了什麼？

排出家庭污水與畜牧糞尿、對山坡地濫墾濫伐、任意挖取砂石、未予處理的工業廢水等，無所不荼毒、剝削，最後還封她為「惡水」、「死河」。



河川本身不會反抗，不知高舉白布條，但污染她的人們，還是得仰賴她。我們取用河水、又製造污染源，周而復始，豈不形成可怕的「大輪迴」？最後嚐到苦果的仍是人類自己。

在里港鄉有一帶是養豬專業區，靠近這裡，撲鼻而來的是一股奇特異味，豬叫聲此起彼落，數不盡到底有多少豬隻？這兒養豬的廢水流入欄舍旁的小溪，之後又直接注入高屏溪裡。變色的溪水上，赫然躺著一隻死豬，隨行的環保局楊定恭先生說這是常見的現象，有的還更可怕，死屍上長蟲，清晰可見呢！

或許這不僅是污染的問題，也是對「尊重生命」的蔑視吧！

據統計資料指出，高屏、東港流域養豬頭數高達一百六十餘萬頭。如以一頭豬所產生的污染等於四到六個人的污染量來估計，等於就有將近一千萬人在污染河川，而這些水又被抽回給水廠回饋民眾使用呢！

### 養豬業的污染情結

養豬可說是高屏地區農民的傳統性行業，歷史相當久，民國六十五年，政府甚至將屏東縣劃為農牧縣，鼓勵居民養豬。然而時空遞變，再加上過去普遍缺乏環保觀念，忽視會污染了水源地區，因此農政及環保單位呼籲養豬戶務必做好防污設備，或協助停養轉業。



爲了飲用水的安全，自來水廠的設施有賴更新加強。

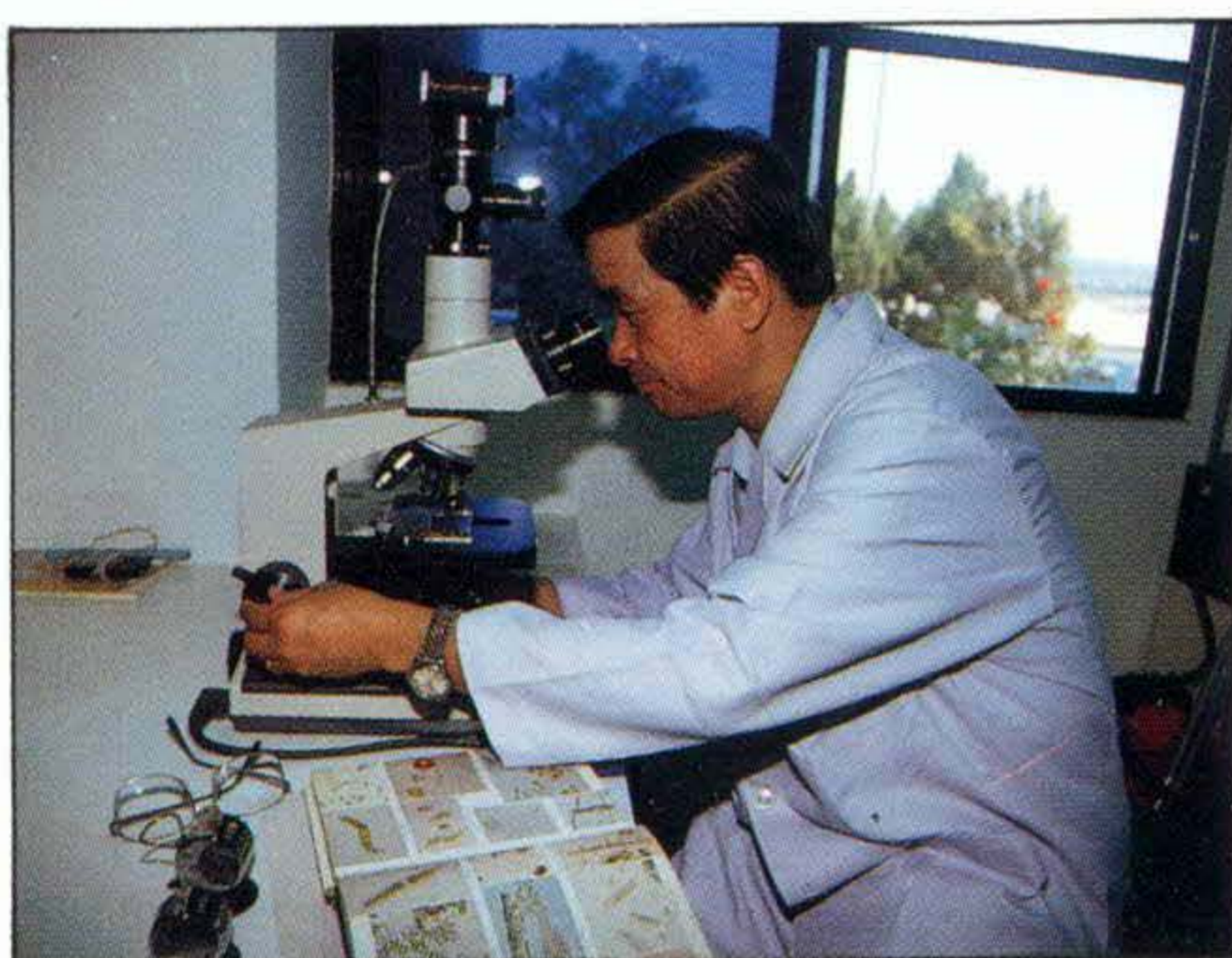
豬隻糞尿不僅造成河川發黑變臭、破壞生態平衡，同時對環境、空氣、農作灌溉等亦有不良影響，導致民眾健康受威脅，所以處理養豬廢水，不是只針對大高雄地區的飲水安全，對該區居民本身也是非常需要的。

雖然政府於七十七年三月起正式取締養豬廢水，但到目前為止的成效仍十分有限，如最近環保署對高屏溪沿岸養豬廢水訂有管制計畫，預定二百頭以上養豬場於八十年十二月底前改善完成，現今高屏兩縣完成改善場數卻僅約百分之廿五，進度嚴重落後。

養豬戶們認為每頭豬的防污設備要投資一千元，雖可以使用廿年，但豬價不高、利潤有限，所以多半持觀望態度；另對於設置廢水處理



鳳山水庫水質檢測人員



專職人員，他們亦抱怨派人去受訓時聽不懂、考試無法過關、專業人員請不起等。在養豬戶的生計和稽查管制間存在著讓人兩難的頭痛問題。

不管如何，環保觀念已逐漸成為全民的共識，而改善養豬廢水更是不變的目標，希望在有關法令的執行及輔導措施之下，能加速挽救被污染的水資源。

除養豬之外，我們從里嶺大橋經

過時，更看到幾戶人家在河床上挖池養鴨。成千上萬的白鴨正悠遊在水面上，蔚為奇觀，詩人說「數大就是美」，但想到這些鴨群所製造出來的排泄物，便深感「數大」背後隱藏的污穢和危害，再怎樣也無法提起吟誦這幅圖畫的雅興了。

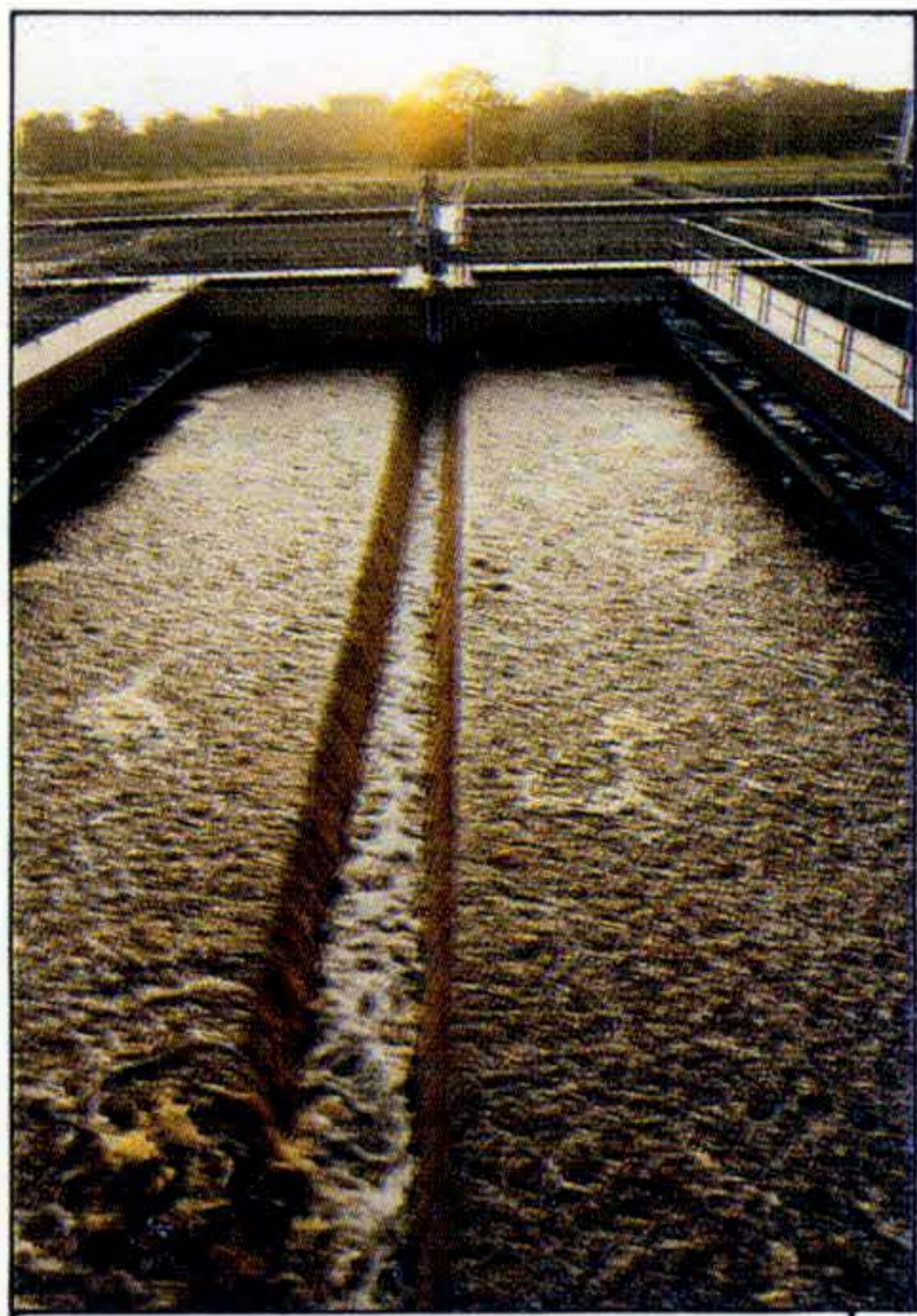
養鴨人家為節省成本，不肯找地作妥善設施養鴨，而放養到河川地及溪邊，讓大眾承擔污染後果，實在說不過去。

## 工商繁榮的代價

「天下沒有白吃的午餐」，四十年經濟高速成長的代價，就是犧牲了我們的河川和土地。

高屏溪、東港溪的工業污染分別佔百分之廿八及百分之十二。高雄縣內產業超過半數以上都屬重污染性工廠，包括石化、金屬製造、皮革加工等，其排放的煙塵、廢棄物、高濃度污濁物質及化學重金屬等廢水，皆為污染的禍首。

此外，我們走過東港溪，到竹田、內埔等，沿線看到鋼鐵、造紙、食品、製網、皮革廠及家庭式小工廠，這些是否都做好防污設施，確實頗令人懷疑。



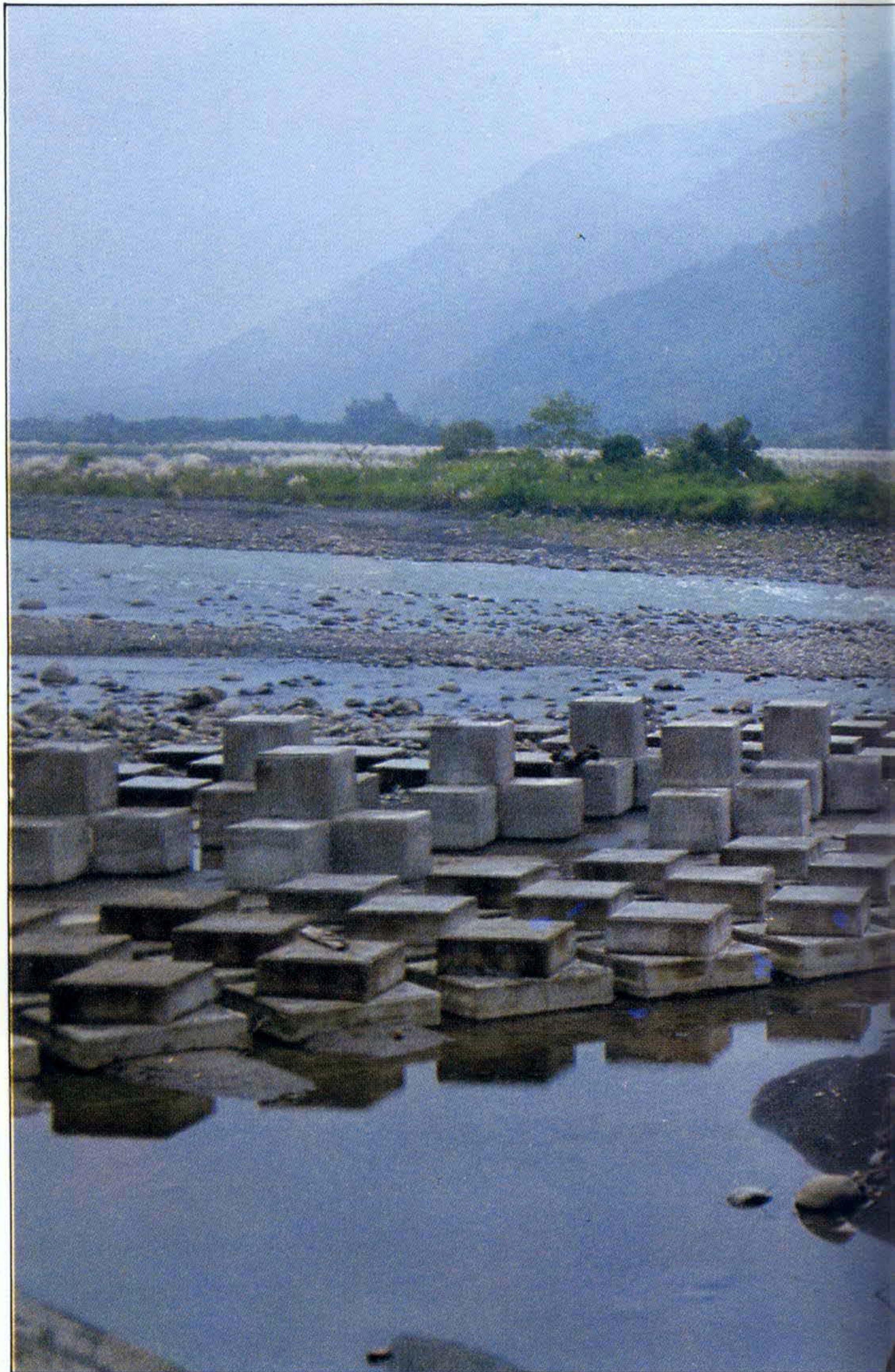
環保署十一月起，將高屏、東港溪水源水質水量保護區之卅七家工廠、卅一養豬戶列為首批主要執行對象，如不改善者，將被依飲用水管理條例移送法辦。嚴厲的措施，顯示環保單位推動環境保護的決心。

除此之外，家庭廢水似乎是容易被忽略的一環，事實上它亦為主要污染源之一，佔了百分之十五左右。要解決這個問題，最迫切與根本的就是做好污水下水道系統。屏東縣環保局局長林存德說明在高屏溪部分，將在美濃、旗山、屏東市這些人口聚集處先做污水下水道，目前中央已委託住都局規劃，定案後將於六年內完成；東港溪則選擇內埔、潮州、萬巒、東港四鄉鎮先規劃來做。

綜合以上種種的污染，可了解這兩條河川真是歷經滄桑、飽受摧殘，甚至根據成大環工所之調查，東港溪為「戊等」水質，高屏溪下游則在戊等以下，連灌溉或工業用水都不適宜了，唉，淪落至今天的命運，怎不令她們終日嗚咽，慨嘆往日青青河畔草的景觀！

### 還給溪流清新本色：給水廠

兩條溪流下游接近出海口河段，因水量充沛，所以有多組抽水及淨水設施作業，然後再經輸水管輸送到用戶或水庫中貯存。



珍惜水資源，我們才能永遠保有它

大高雄地區共有翁公園、坪頂、拷潭、大崗山、鳳山及澄清湖六座給水廠，除大崗山是以深井取地下水之外，其餘五座都仰賴東港溪和高屏溪提供原水。然就如前面所述，沿線所遭受的污染甚多，至下游時，其中所加的「料」也就十分可觀了。

為了讓污水「脫胎換骨」，可供人們使用，每座給水廠一般都經過自然過濾、沈澱、曝氣池運作、加氯消毒等過程。



各給水廠取水來源主要是高屏溪、東港溪之地面水、伏流水。

但是我們不禁疑問，隨著人口成長，新用戶增加，目前提供的自來水夠嗎？而水質受到污染，一年不如一年，現今的水廠設施是否需要再加強？

自來水公司第七區管理處謝啟男經理表示，水公司已投資四億元在今年年底動工興建兩套曝氣循環設備和一套除藻設備，預計明年底以前完工，將可大幅降低水質優養化程度。緊接著還將在二年內投資十億元改善水質臭味及色度。另外，在澄清湖水庫正進行淨水場擴建工程，未來將用電腦控制出水量，最慢明年三月底前可以開始啟用，屆時每天能增加廿萬噸出水量供應高雄市，使高雄市用水無虞。



汰換老舊水管工程，預計八十一年六月底以前可以完工



## 山水之間、桃花源重現

溯溪之行繼續往前進。叫人汗顏的，人多的地方污染也多，那麼我們就到人少的地方吧！

從高屏溪到荖濃溪上游，十八羅漢山矗立一旁，溪水潺潺、景色怡人，心胸頓時舒爽。我們暫忘此行的使命，拿起相機猛拍照留念。

愈到上游，水流愈清澈，原來這才是她原始面目。蝴蝶、蟬鳴、鳥叫聲，交織成自然美景，遠山朦朧、雲朵飄忽，站在小橋上望去，猶如置身國畫的意境裡。

我們捨不得走，坐在河邊石上，享受片刻溫煦。怪不得山腰處一棟小木屋瀟灑地臨水而立，因為可以日夜陶醉在自然的懷抱裡。

試想，假如我們喝的是這裡的水，那可安全多了！

事實上，為了解決水的質量問題，中央將在黃蝶翠谷開鑿引水隧道，興建美濃水庫，引進荖濃溪上游潔淨的溪流，造福大高雄地區民眾。

我們也特別來到壩址預定地，所站的逸農橋一帶是谷底。在這面積廿三平方公里的水庫預定土地，涵蓋著名風景區——黃蝶翠谷，並有廿多間民宅及部份私有土地，到時取得用地恐怕得再費一番功夫。

同樣地，沿東港溪逆流而上，來到屏東縣三地門，眼前景物也和下游區截然不同。山巒起伏疊嶂，溪水迤邐而出，那天雨後的水勢很大



澄清湖水庫有待改善水質優養化情形

，曾為青山滌塵的水有些微混濁，但仍可看出水質的潔淨。

站在三地門的山上，俯瞰東港溪的滾滾奔流，令人不禁讚嘆水資源的豐沛。而繼續往她的主要源流隘寮溪更深入山區，觸目所見全是一幅鍾靈毓秀的世界，這裡未來將成為瑪家水庫所在，可望發展成具有觀光、供水、旅遊等功能的水庫遊樂區。

據經濟部水資會的計畫，美濃水庫工程預計八十二年七月開始興建，民國九十年六月完成，然因高市每年夏天枯水期，管線末端地區便處於嚴重缺水困境，且東港高屏溪水質惡劣，為維護市民之權益，市長吳敦義毅然指示建設局，以最速件函經濟部，建請提前一年辦理興建美濃水庫和規劃屏東瑪家水庫。

除此，位於台南縣南化鄉境內正在施工中的南化水庫，將於八十二



散置的垃圾，使青青河畔草大為失色

年六月完工，每日出水量有八十萬公噸，其中四十八萬公噸將提供給高雄地區使用，滿足高雄地區至民國九十年的需求。

## 大污染、大治水

遠古時代，大禹治水三過其門而不入，留給後人無限感戴與推崇。現在我們的治水雖然和當時不同，但卻得動員更龐大的人力、物力，多管齊下，才能解決水的問題。

探究高雄市自來水水量不足與水質不佳的缺失，除水源受污染、開發困難、人口成長的需要等之外，老舊管線造成的漏水及二次污染亦為主因之一。由於事態嚴重，市府積極向中央申請專款五億四千九百多萬元補助汰換「古董級」自來水管線，這項工程將於八十一年六月底前汰換完成。

高雄市政府為全力投入改善攸關民生大事的水問題，並於今年八月成立「高雄市自來水改善促進委員會」，包括五十五位委員、十二名幹事、五個督導小組，實實在在，一步一步督促改善自來水水質與水量。

再者，為使水資源用途較為重要之河川水質污染情形能迅速有效解決，省環保處於八十年七月推動「台灣省重要河川污染防治計畫」，選定五十四條重點河川，要求各縣市政府集中人力及經費推動整治工作，特別是加強東港溪、高屏溪等九條河川的事業廢水管制工作，以維護水源的清潔，所需經費二億餘元，實施期間自八十年七月至八十六年六月。

還有一項更大型與全盤性的改善計畫，則是由環保署及相關單位所投資九十三億元，分階段六年內完成的「大高雄地區飲用水改善先期

計畫」。這項計畫主要工作項目包括：污染源管制及輔導改善、飲用水水質改善工程、污水下水道工程、河川污染整治、地下水水源保護及其他相關配合措施。

這種種措施為的是挽救「病入膏肓」的水源，確保我們飲用水的充足與安全。然而導因於民眾肆無忌憚的長期污染，必需於事後付出巨額經費與眾多的人力來整治，其代價也未免太高了。

有人說，一個沒有反省能力的民族，必將使原有的生命力衰退。在我們幾乎面臨無水可用的危機時，我們是否應該稍事歇息，重新思考和這片土地的關係？

或許此刻除了加把勁，積極從事各項改善工作之外，最根本的仍是和水朝夕相處的我們每一個人，唯有珍惜呵護水資源，我們才能真正保有它，也才能創造新的生活天地。

# 高雄之美

## 市政建設幻燈片攝影比賽

由市府新聞處主辦，高市攝影學會協辦的「高雄之美」市政建設幻燈片攝影比賽，成績業已揭曉，入選者將於近日內擇期頒發獎杯與獎金。

新聞處表示，此次比賽共有一百四十人參加，作品張數共二一七五張，其中採用一三五軟片者二一三七張，一二〇軟片共三八張，作品收齊後，業已於十月二日由評選委員在高雄市攝影學會公開評審後，錄取金牌獎一名、銀牌獎二名、銅牌獎三名、優選五十名。擔任此次幻燈片攝影比賽評選委員者有：台灣攝影學會理事長翁庭華先生、台南點點攝影俱樂部會長周全池先生、屏東單眼攝影俱樂部會長林慶雲先生、高雄市攝影學會顧問吳進興先生、中華藝術學校校長翁英惠先生、高雄市記者公會理事長許良雄先生。

獲選作品，金牌獎將獲獎金三萬元、獎杯一座，銀牌獎二名、各得獎金二萬元、獎杯一座，銅牌獎三名、各得獎金一萬元、獎杯一座，優選五十名，各得獎金一千元、獎狀一張。本刊特精選金、銀、銅牌獎作品作一詳盡介紹，以饗讀者。

### 金牌獎—萬商雲集

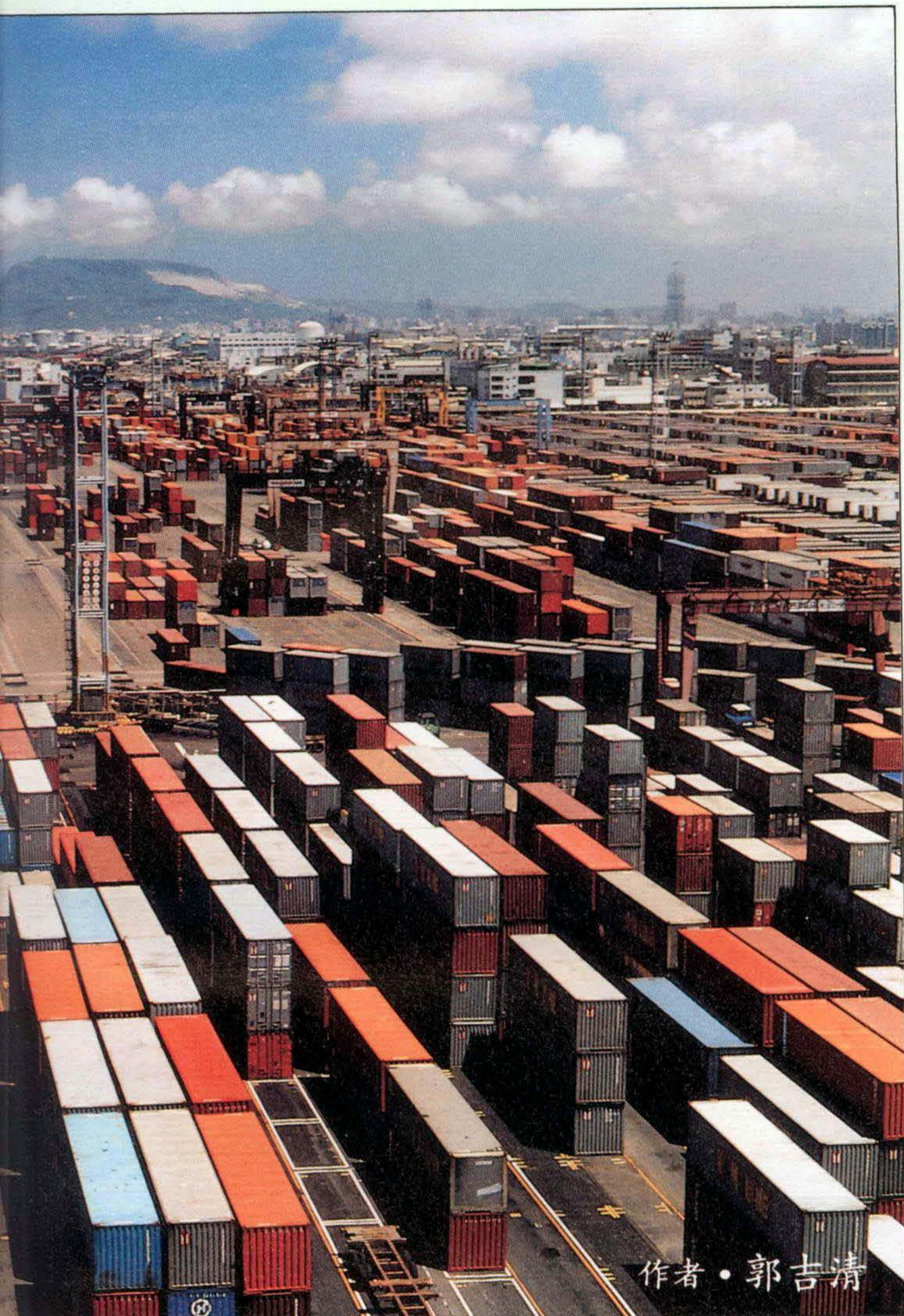
高雄港是中華民國復興基地最繁華的國際港埠，位於台灣島西南海岸，貨櫃吞吐量為七千八百卅多萬公噸，目前是遠東最大的貨櫃樞紐



。其貨櫃吞吐量僅次於香港、新加坡、荷蘭鹿特丹，居全世界第四位。

高雄市的土地面積只有一五三平方公里，卻蘊藏著無限發展潛力，其中面積近廿七平方公里的高雄港佔有舉足輕重的地位。目前港內水域面積十二點六七平方公里，航道全長十八公里，可供十萬噸以下巨輪進出，碼頭有九十九

# 作品展



座，水上浮筒廿七組，足供一百卅六艘船同時繫泊。

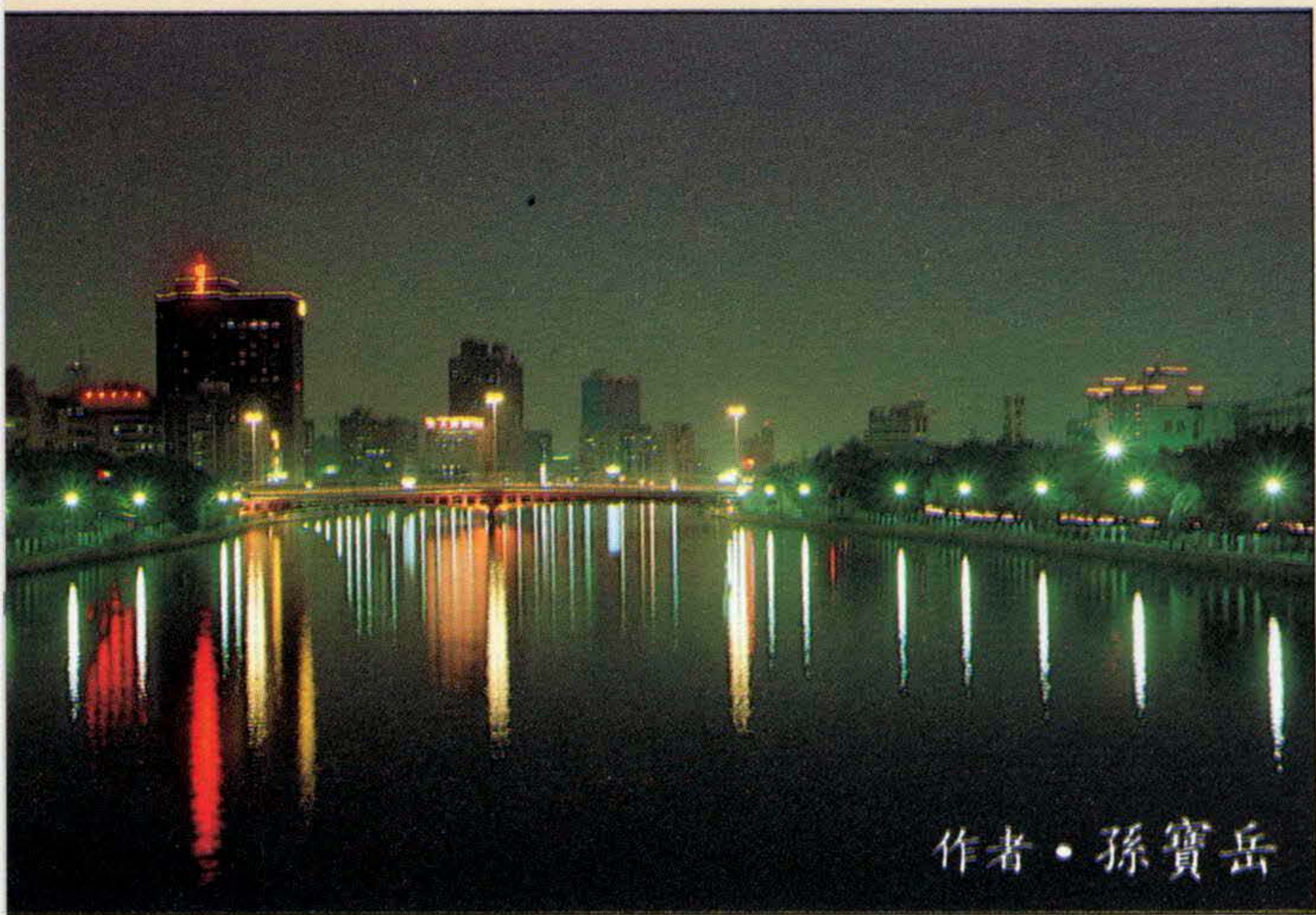
貨櫃化運輸被喻為近代的航運革命，高雄港第一、二、三、四貨櫃中心，可儲放五萬個廿呎貨櫃，由於各類船隻的靠泊，帶動高雄市內陸的欣欣向榮，使港都——高雄成為萬商雲集的工商港灣大都市。



## 銀牌獎—蓮潭之晨

蓮池潭位於左營舊街東邊，南近龜山，北連半屏山，距離高雄市中心約八公里。潭長一點四公里，寬約四百公尺，相傳清代曾在此濬闢泮池，又引水灌田栽植蓮柳，因而花開時節清波蕩漾，香飄絕俗，倍增無限景色。潭畔有啓明堂、春秋閣、五里亭、龍虎塔、永清塔、孔廟、龜山、舊城、半屏山等風景名勝，景色如詩如畫，令人流連忘返。

蓮池潭附近的美景很多，一年四季、清晨黃昏，遠望或近觀，都有不同的美感，如何抓住最美的一刻，則需靠慧心慧眼去觀察。在此建議您不妨利用清晨走一趟蓮池潭畔，您將發現蓮潭之晨竟有西湖之美。



作者·孫寶岳

## 銀牌獎—愛河夜景

仁愛河貫穿高雄市中心，寬闊的河道，穩定的水位，優越的觀光資源，賦予高雄得天獨厚水岸景觀。

運用仁愛河的景觀資源，市政府將重新規劃仁愛河附近的棒球場、兒童交通公園、市政府遷建後的房舍及整建仁愛公園等設施，使仁愛河成為完整的河濱遊憩區。

(一)兒童交通公園：將兒童交通公園加以改建為兒童戶外活動場，配合休憩區開發計畫，形成較大腹地的活動據點。

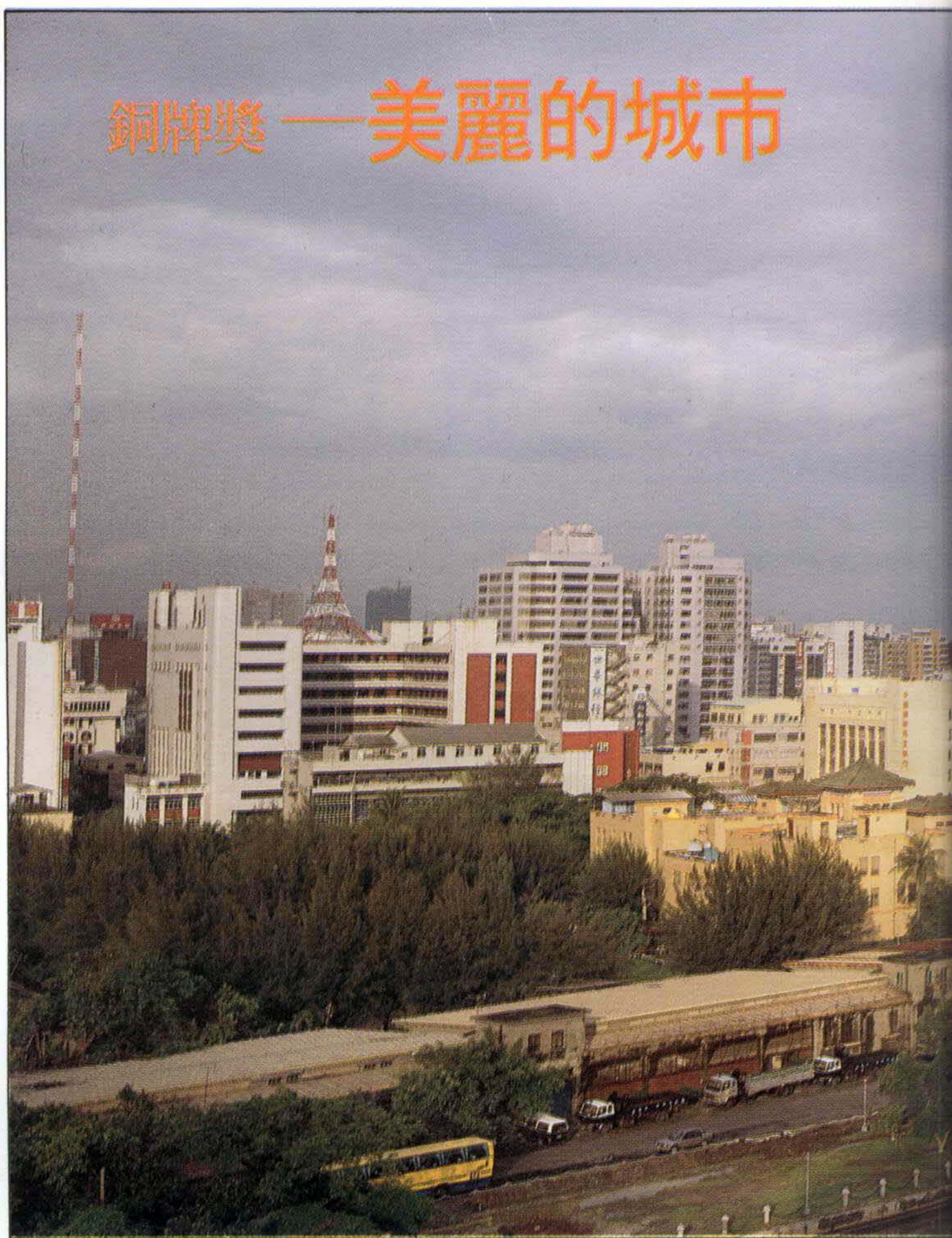
(二)仁愛公園停車場：地面層留給仁愛國中做運動場使用，地下層建為停車場。

(三)市政博物館：配合未來市政府遷建計畫，將市政府原址規劃為市政博物館，並將河濱十五米車道經過市政府路段改道，使市政博物館基地擴張至河岸，而成一完整的活動空間，使活動不受天候影響。

高雄是一個充滿活力的都市，有豪邁亦有柔情。一天忙碌之後，夕陽西下，夜色朦朧，富有羅曼蒂克的仁愛河，令人心醉。

港都的夜，光華璀璨，涼風似錦，有著較白晝更令人目眩的面貌，可以淺嚐，可以陶醉。繁華過後的夜色，讓人更體驗到港都的柔情與幻化。

月光下的港都——高雄，充滿了柔情充滿了愛。



## 銅牌獎—美麗的城市



作者·譚化豐

## 銅牌獎—交通網之美

躍進的工業、繁榮的港口與便捷的交通網路，促使高雄市朝向國際都市行列邁進。

無論由高速公路、省公路、亦或搭乘飛機抵達高雄市區，首先先映入眼簾的就是又寬又直的馬路，道路工程在計畫的建設下，使得高雄市對外陸路運輸，便捷且快速。

中華一路、左營一之一號道路與翠華路口立體交叉工程為十四項經建計畫「西部濱海公路」台十七

升格為直轄市的高雄市，十二年來各項建設令整個城市有著脫胎換骨的變化。現代智慧型大廈與工業區櫛次鱗比的廠房，象徵著都市經濟活力；變化多端的商店櫥窗與藝文活動，散發著多元活潑的特質；外商銀行的設立，高水準文教設施的興設，捷運系統及高速鐵路的籌建，透露著現代化都市的氣息，這是一個潛力

無限的都市。

現代都市景觀中，穿插著筆直的街道與叫得出名字的綠樹，預計未來六年中，整個都市將再增加一四六公頃綠地。積極綠化美化都市生活空間，市街的綠意盎然，花團錦簇已可預見。

高雄，真的變了。它不只是台灣的高雄，更是國際的高雄。



作者·周仁俠

## 銅牌獎—晚霞

「高雄」，這個既文雅又雄壯的名詞，代表著進步與茁壯。以今日的一片欣欣向榮，滿眼繁華景色，真是名符其實的既「高」且「雄」。但在三百多年前的這裡，還是一片沙灘漁村。眼前種種成就的繁榮景象，都是港都人用血汗、智慧、毅力和信心，以筚路藍縷的精神，

開創了今日的繁榮。

小港機場於民國五十四年更名為高雄機場，成立「高雄航空站」後，不斷擴充設備，五十八年開放國際貨運，同年七月成立高雄國際航空站。到六十一年各項公用設施已達國際機場標準，可供任何廣體客機起降，目前已有六家以上航空公

司，七個固定航線，由高雄飛往香港、東京、大阪、吉隆坡、新加坡、曼谷、普吉島，再轉至世界各大城市，使高雄躍升為國際化都市之列。此景為高雄小港機場前庭園雕塑的晚霞美景。

線所經之處，由於當地前鋒、果貿等大型國宅居民相當多，加上左營一之一號道路及翠華路開通後，當地交通流量驟增，為避免直行與轉向車流相互干擾，產生交通阻塞，市政府於七十八年三月將該項工程列入高雄市八大交通瓶頸改善工程，於今年七月十六日正式完工通車，紓解了高雄市北區的交通瓶頸。此景即為該項工程十字型立體交叉路口。



作者·簡俊得

# 生活環保無毒的



擁抱自然

未來不是夢

文·徐 敏  
圖·葉 偉

「孩子！我不想讓你生活在有毒的世界裡！」這是現代父母們的心聲。爲了讓我們的下一代，能夠在我們所擁有的、唯一的地球上，健康快樂的成長，婦聯會高雄市分會與中油公司高雄煉油總廠特別用心的舉辦了「生活環保無毒的家親子研習營」，這項活動是延續暑假期間舉辦的「港都兒童創造力訓練環保夏令營」，做線的延伸，希望再一次的加強大家對環保的認知與實踐。



## 讓孩子擁抱大自然

整個活動中，一方面針對兒童，設計了一連串戶外環保觀念遊戲；另方面針對家長們，設計了環保觀念及實踐的課程，期望大家回去之後，親子們共同來創造一個無毒的家，同時也彼此分享成長的樂趣。



孩子們的活動是在半屏山下公園裡的大草坪上展開，有自然觀察及大地遊戲等，包括了「你的樹在那裡？」、「呼吸樹」、「什麼聲音？」、「片片彩虹」、「給樹的一首詩」、「小螞蟻的旅程」；這些感官及探索遊戲，讓孩子們體會到「樹」在大自然中的重要性，並對

# 家親子研習營



運用自然

回歸自然



環境有健全的認知，更瞭解到本身對自然系統的依賴，進而對大自然產生愛與尊敬，同時在生活中養成不去污染和破壞大自然的習慣。

- ①小朋友們為小鳥兒安置一個舒適的家。
- ②“笑”是最自然的心靈交流；親子營的小朋友們愉快而充實地渡過了這美好的一天。
- ③參加親子營的小朋友們在高雄煉油總廠半屏山公園裡，盡情地徜徉在大自然的懷抱中。
- ④婦聯會高雄市分會主任委員蔡令怡女士（中），與孩子們一起同樂。



親子營的輔導老師正在為孩子們解說大地遊戲的方式



親子營的小朋友們採分

由於現代的孩子們，不少是平常忙碌於課業及藝能方面的補習，根本無暇去接觸大自然，也沒注意天空為什麼灰茫茫的？街旁的行道樹怎麼像穿了件黑灰的外衣？當他們在大草坪上，靜聽大自然，才發現大自然的聲音真美妙，有鳥叫聲，有樹葉在風中擺動聲，更興奮地看到蟋蟀在草叢裡跳躍，而無拘無束地在草地上翻個圈、打個滾，是這麼地快樂，原來這就是他們所想要的地球啊！

### 地球的未來不是夢

而在父母方面，早上安排了專題演講——地球的未來不是夢，由中油公司高雄煉總廠環保室主任劉潤渝先生主講，他從四個方面提出目前大自然正受到重大的威脅，在全球各地，「酸雨」的現象愈來愈多，由於各種燃燒物燃燒時所產生的硫氧化物及氮氧化物，在空氣中與水份結合而形成酸雨，酸雨落到地面上，直接或間接的影響了魚類、森林，同時更溶解了土壤中的重金

屬，而污染到河川、湖泊，當動物和人類再攝食湖泊中的生物，則造成各種疾病；此外酸雨又會造成汽車及建築物的剝蝕，因此大家都應努力於降低酸雨的酸度，而在政府方面，自去年七月也規定燃料油燃燒後所排放的硫化物含量，必須從以往不得超過百分之二，○降低為不得超過百之一·五。

另外，由於人類所排放出來的二氧化碳愈來愈多，造成地球「溫室效應」，而使得地球表面的溫度有逐年上升的趨勢，如此一來使得林業、漁業及畜牧業都受到威脅，甚至將使全球的經濟體系產生變化，因此在一九八九年的一項海牙國際

會議中，研究人員已著手分配各國家所能被允許排放的二氧化碳總量，以免經由溫室效應對地球產生重大傷害。

至於大地「臭氧層」遭到破壞，更是人們值得重視的！人們應儘量減少冷氣、噴髮劑、殺蟲劑等的使用，因為這些物品的使用，都會釋放出「氟氯化碳」，而破壞大氣中的臭氧層，這樣一來，地球就失去了保護層，紫外線就無法被阻擋而直接穿透進來，這樣不但容易使人類產生皮膚癌，也同時會造成溫室效應。

最後他提到「海洋的污染」也日益嚴重，而人類對環境所造成的污



“你的樹在那裡”感官遊戲中，小朋友以手去感受樹的特徵



活動方式，各組帶開，分別進行各項遊戲



輔導老師帶領小朋友“聽”大自然的聲音

染，於最終受到傷害的就是生活在大自然的人類。所以他鼓勵每位參與親子營的家長們都能以身作則，儘量減少垃圾的製造，共同來維護我們的環境，那麼擁有一個健康美好的地球將不是遙不可及的夢。

### 運用自然，回歸自然

下午的課程是由主婦聯盟顧問王保子女士及秘書長陳曼麗女士主講，她們以婦女在環保方面可以貢獻的為主題，提供了許多實務經驗，例如自製樟腦丸，以硼砂加奶粉、麵粉、水，揉成小丸子，晾乾後即成；又如外出時，隨身攜帶餐具包，是以布車縫成方巾，並在方巾中



“小螞蟻的旅程”遊戲中，小朋友們為小螞蟻佈置旅程

車上幾個環扣，以固定木筷、湯匙，然後摺疊捲好，以布條繫緊，外出用餐時隨手拿出來用，如此一來，不再需要免洗餐具，而不致於製造一大堆垃圾；另外，王保子女士也當場做了一個小小的實驗，她用螢光燈分別照射玻璃瓶中的洗衣粉及肥皂絲，結果洗衣粉發出淡淡的藍光而肥皂絲則沒有，顯示洗衣粉內含有螢光劑；所以她建議大家用肥皂絲來洗衣服，不但不會有螢光劑殘留在衣服上，更不會造成環境的污染。

高雄市政府環保局也特別在這次環保親子營中，贈送「環保勺叉口」及「環保之聲」給每位家長，讓大家能更進一步的瞭解如何來從事環境保護的活動。

參加親子營的家長和孩子們，經歷了一天動態和靜態的環保活動之後，身心滿載而歸，主辦單位希望由每個家庭開始，動手做環保，共同創造「無毒的家」，讓我們的子子孫孫能生活在無毒的地球上，擁抱藍天、青山、綠水。



一對可愛的小姊妹正在觀察樹葉的葉脈

# 開創電影愛好者的新天地

## 高雄市電影影評人協會

文·李惠美 圖·葉偉

以工商業掛帥的高雄港都，最近出現了一個專門放映「票房毒藥」的人民團體——「高雄市電影及影評人協會」。該協會的原始期許如何在高雄深耕？成立近一年來處境如何？

「和電影這個情人談了十幾年的戀愛，心中一直想擁有一個屬於自己的視聽空間，然後選擇幾部佳片，約聚三兩好友共聚一堂，共同享受看電影的樂趣，影片結束後席地而談，交換心中感受，就像『新天堂樂園』的男主角多多，在末場時放自己喜歡的電影給自己看一樣美好。」高雄市電影及影評人協會會員張裕賢的飢渴，在加入影評人協會後，漸獲滿足。

影評人協會七十九年十二月卅日正式在港都成立。發起人牙科醫師張子修、強笙碟影軟體公司董事長胡慶國、台灣新聞報主筆鄧伯宸等堅信民眾有看好電影的權利，在電影院放映商業電影為主、政府又無暇照顧少數精緻文化愛好者的情況下，他們矢志成立以反商業電影為主導的電影服務社團。

影評人協會成立以來，一直朝四個目標進行：(一)觀眾有看好電影的權利；(二)有系統地觀賞世界名片；(三)培植電影編導製作人才；(四)提昇會員人文關懷的情操。

由於影協的最後兩項目標，使部分會員在影協要比在其他藝術電影放映社團，承受較大的壓力。不過，能在專業人士的拉拔下跳躍成長，也未嘗不是逼迫自己發揮潛力的一種方式。

所謂「好電影」，影協指的是在現實台灣市場，這類文化事業推出的架構一旦納入電影市場管銷體系，與普受歡迎的通俗商學電影相較，成了票房毒藥，令投資者叫苦連天。電影院老闆則更不歡迎這類票房毒藥。



①

所謂「有系統賞片」，影協認為，多數人看電影爲了消遣，而影像傳播稍縱即逝，不像文字傳播讀者可細嚼反芻，使多數人看完電影只能片面、缺乏組織的敘述。因此，影協爲加深會員對影片了解，加強會員對影片詮釋能力，每月舉辦一次專題影展，透過精心設計、精采文字解說，使會員有系統觀賞名片。影協已放映過系列片包括「蘇聯名導演經典名作欣賞」、「藝術家傳記電影欣賞系列」、「大陸電影」等。

至於「培植電影編導製作人才」，是影協迥異於港都現有藝術電影放映及討論社團的一大使命。除研討觀摩世界名片，影協將舉辦電影編導研討會、會員Video 短片攝製比賽等。影協是鑑於大專院校培育出來的電影編導人才鳳毛麟角，未來開放有線電視後，電編人才絕對供不應求。

影協的最後目標「提昇人文關懷情操」，是多數電影社團一致的期望。它要求會員以嚴肅態度進行同性質影片橫的連繫，去思索同一系列影片涵養的異質性，藉由導演犀利眼光，演員精湛演技，重新對人



③

性、環境及一切社會科學範疇的命題做更周延的理解及詮釋。

影協到底給了會員什麼？

會員張裕賢說，感謝影協幫他實現夢想，讓他在寂寞的成長路上，因電影而不寂寞。

會員何英淇說，以前習慣看「閃舞」、「黑雨」等片，因緣際會到了影協才發現電影藝術竟然另有一片天，多彩富麗。在影展名片回顧展放映四百擊、少年遊、女鹿、水中刀、陌生男子等，放映完的討論會，妙論橫生、百家爭鳴，這種「做功課」方式非常有成就感！

比起其他放映藝術電影社團，影協最難得的是，隨時有專研編導、配樂、攝影的人才在討論會中絲毫不吝地開講，經常把討論會帶向高峰，所激盪出來的電影思考，就如



②

①強笙影碟公司負責人胡慶國熱衷第八藝術，並提供其強笙電影音樂廣場做爲高市影評人協會舒適的聚會場所。

②張子修醫師是高市影評人協會發起人之一。

③劇終後，人未散，影評人會員開始心得交換。

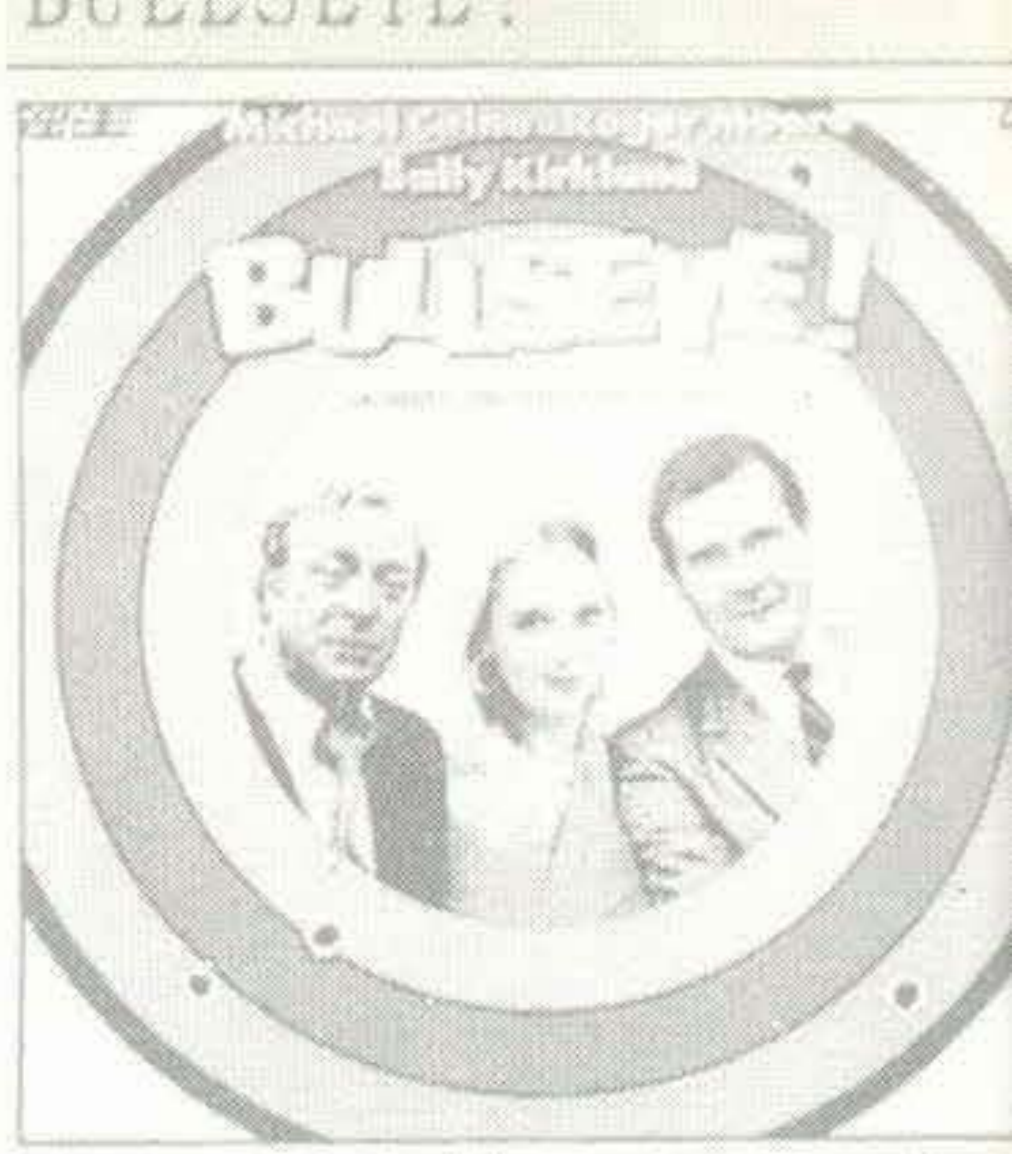
影協現任理事長鄧伯宸所說「使那些專門發表影評的影評人都相形遜色了！」

高雄市現有藝術電影放映場所有南風工作藝術坊、御書房、強笙影碟公司，時報文化廣場及影協，都是自願在港都電影耕耘文的藝術電影捍衛者。稍晚成立的影協雖扮演承先啓後角色，許多人都都在觀察它如何在港都營運發芽。

目前影協會員不到百位，職業多偏向作家、新聞記者、藝術工作者、大學院校學生（尤其學校電影社團），少數幾位則是醫師、廚師、公務員及商企業界職員。影協以「服務大眾」為志願起家，自然在追求質的提昇的同時，無法顧及量的繁衍，不過主要原因之一是，量的龐雜原本就不在影協的計畫之中。

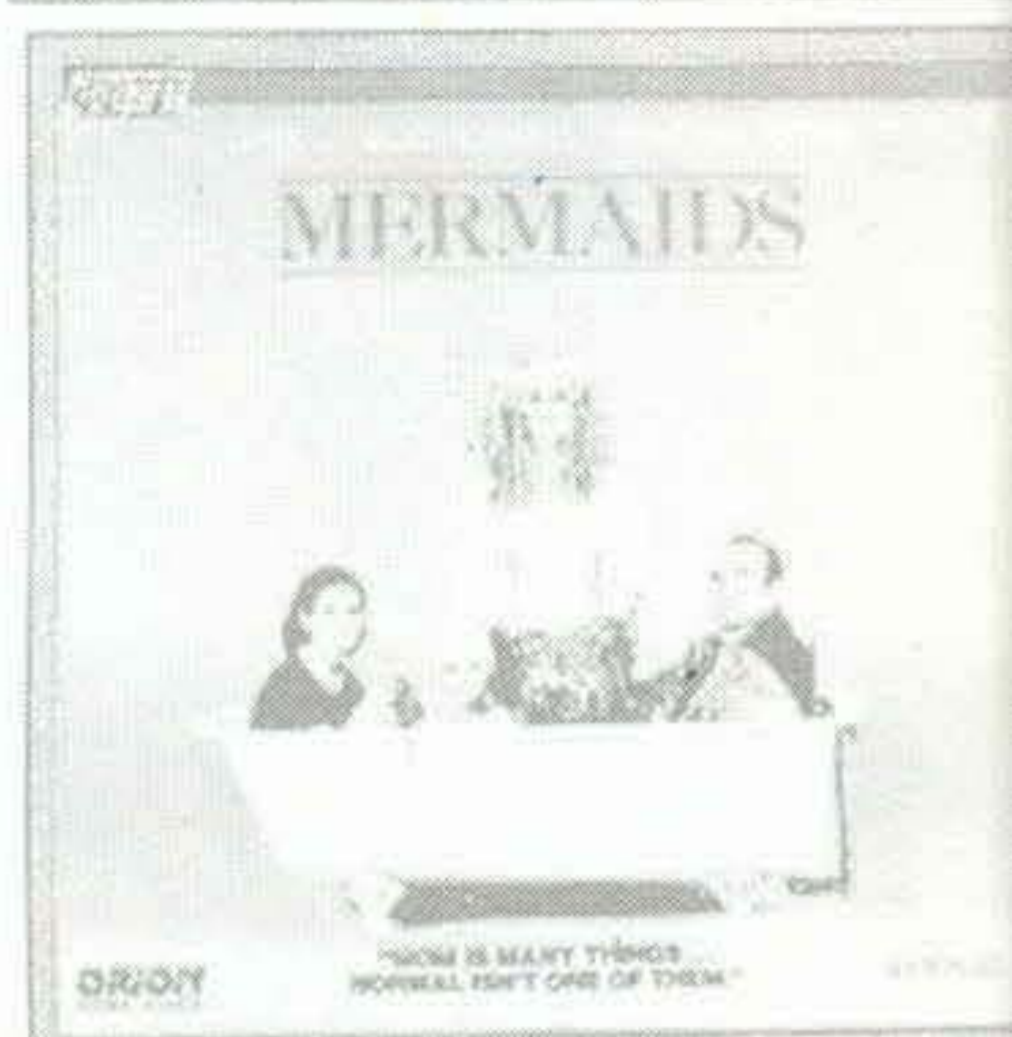


- ④ 高雄市影評人協會發起人之一的牙醫師張子修（起立者）是狂熱的電影迷。
- ⑤⑥ 會員場內、場外分享觀賞電影後之心得。
- ⑦ 會員觀賞影片情形。



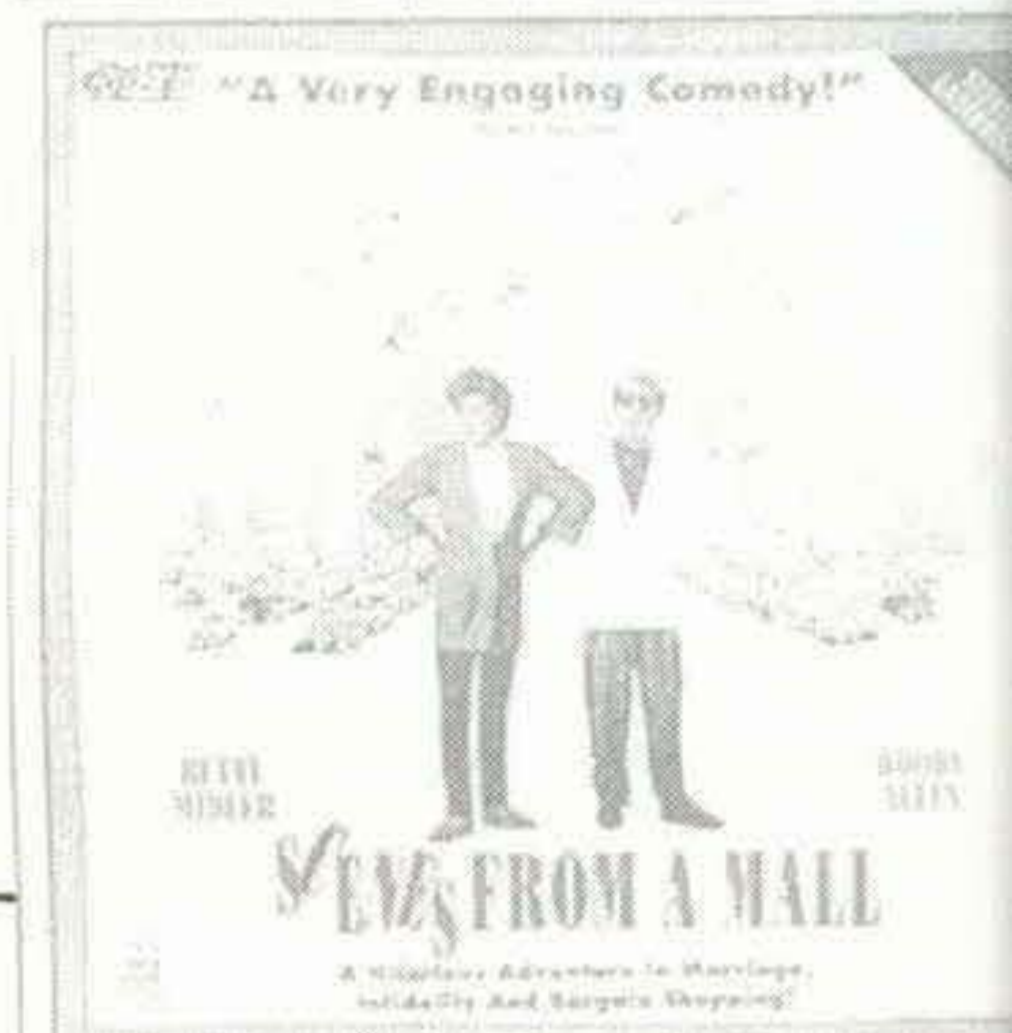
彩色	95分	2面
美版	1991	77156

美人魚  
MERMAIDS



彩色	110分	2面
美版	1990	1D82810

愛情外一章  
SCENES FROM A MARRIAGE



彩色	87分	2面
美版	1991	1163 A

赤焰驚爆  
FIRE AND RAIN



彩色	109分	2面
美版	1978	LV8940

宮廷疑雲  
ROSENCRANTZ AND GUI



彩色	117分	2面
日版	1990	

神氣活  
MANNEQUIN



彩色	97分	1面
台版	1991	

致命日  
VITAL SIGN



彩色	103分	2面
美版	1990	



# 市立三民家商

文·林娟妃  
圖·鄧碧興

## 筆路藍縷，創校維艱

成立於民國七十六年的市立三民家商，在創校校長陳有華的苦心經營之下，已成為國中同學們最理想的高職升學目標，也是家長們心目中滿意的高職「明星」學校，現有學生二千餘人，計有八科，四十九班，其中以女生佔大多數，男生僅有二百多人。

短短四年多的光景，三民家商在市民心中，已然獲得極高評價。陳校長對於校內一草一木，都投入了相當大的心思，因為自七十四年九月尚在教育局行政工作崗位上，便奉令籌備該校創校事宜，當時的凹仔底仍是一片片菱角田，就連馬路都是飛沙走石，人煙罕至，為了測量校地，幾度穿上長筒雨靴，涉水



進入菱角田，田裡冷冰冰的水仍淹過腰際，踩著水底泥濘，遠遠望去，三民家商校地正是「在水中央」，然而就在這塊校地上，一點一滴的耕耘下去，兩年後便能招生創校，籌備速度之快，的確令人刮目相看。

如今凹仔底已成為房地產界所稱的「金鑽地區」，寬廣筆直的博愛大道和星羅棋布般的新建道路，使得三民家商佔有最佳交通地位。

該校秘書兼圖書館主任蔡清波回憶創校初期，為了讓國中應屆畢業生們了解有這一所學校，可供升學時列入考慮選擇，曾經發動全校教職員們，製作精美的海報和說明圖片，到各國中去巡迴發表，就像推銷新產品似的，把三民家商的教學理念與各科課程介紹給大家。這麼辛勤的耕耘，總算有了一些代價，如今每年參加高雄區高職聯招，同學們都很捧場的列為第一、第二志願，早早便登記額滿。

①校長陳有華

②③後現代主義建築是該校校舍一大特色

## 創新、美觀、後現代主義建築

三民家商的建築，曾被建築業界譽為校舍中難得一見的后現代主義建築作品，提供一個嚴謹卻不失趣味的空間，恰能融合生活及學習為體，尤其是全部校舍採挑高建築，就連每一座廁所皆是圓形拱門設計，高度與採光均十分完美。

該校校舍大致可分為「教學區」與「社教區」，教學區由科群教學大樓四棟與共同科目教學大樓一棟所組成，共有普通共同教室六十六間，商業科群教室（資訊、國貿、觀光）十二間，家事科專業教室（家政、服裝設計、幼保、美容、室內佈置）三十一間。至於社教區則包括活動中心及行政中心（含藝能館、禮儀館）各一棟。體育館兼學生活動中心為地面三層，地下一層的建築，高度十五公尺，建築面積五三〇坪；至於行政大樓，建築面積三八〇坪，興建地上六層，地下一層，禮儀館約一三五坪，建築高度達十八公尺，十分宏偉。

此外該校四百公尺國際標準運動場、亦已鋪設速維龍跑道，配合該校新增體育班訓練，相信亦可造就出不少體育人才，為國爭光。



陳有華校長表示，校舍的建築配合人性化的空間規劃，提供給學生們一個美妙的學習情境，讓學生們基此更愛自己的學校，就能發揮自愛的精神，培養出一種高尚的氣質

，因此三民家商的建築絕少方方正正呆板的形式，利用多用途階梯教室、研討室，配合現代教學模式，提供更富學習效果的教學空間。

目前正在籌劃中的圖書館大樓與電腦室，亦是全校師生將來自我充實的核心與知識的泉源，也由於這些建築物對內、對外空間清晰簡單，易於掌握；對靜、動空間明確分隔，易於管理，動線由廊道連接，簡明不易生死角，易於維護，而且由大門，利用開闊的階台、水池、雕塑及挑高之廊廳，形成主導性引進效果，創造優美之教學氣氛，所以能培養學生愛校心、榮譽感及恢宏的胸懷。

## 德、智、體、群、美五育並重

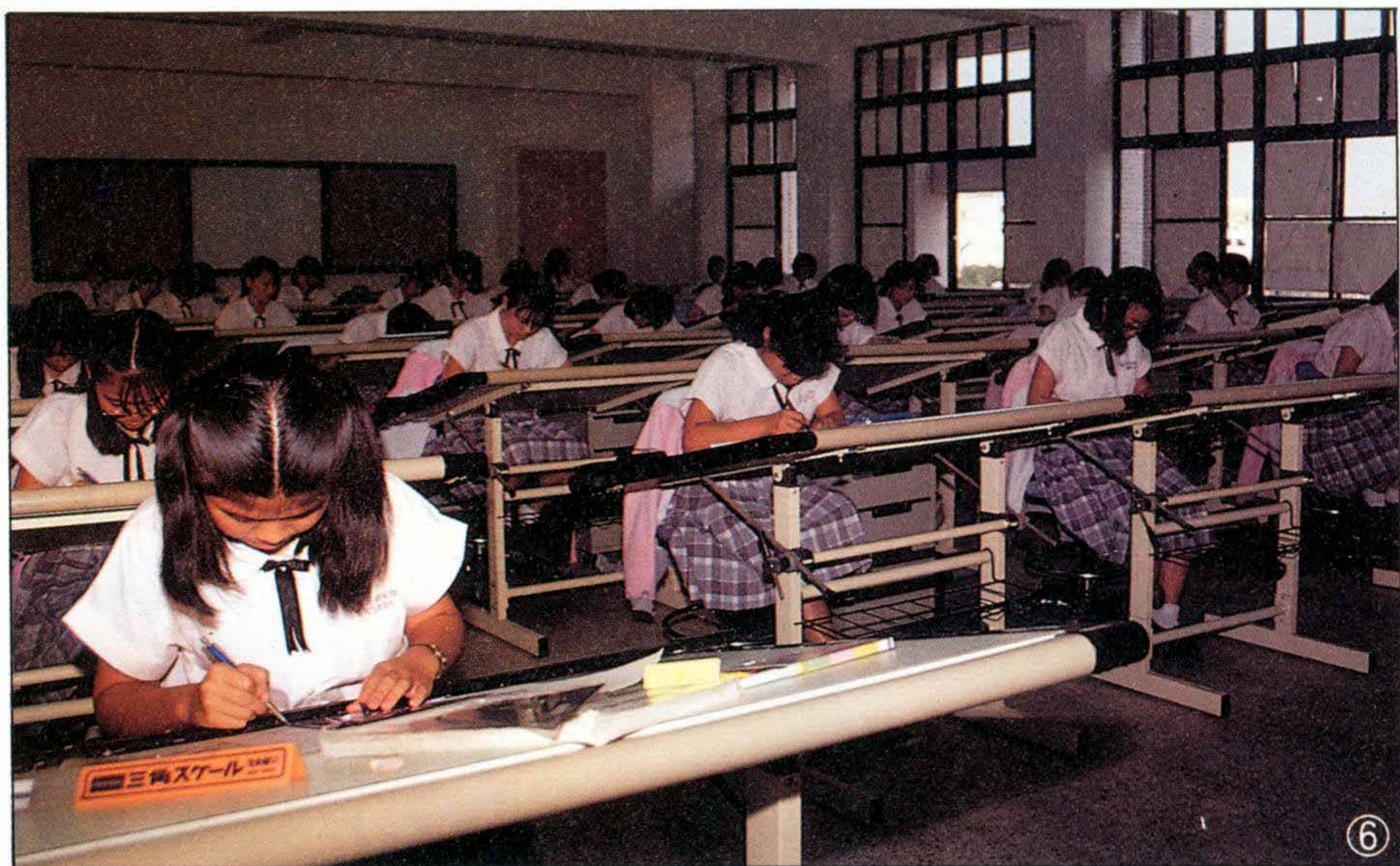
教務主任鄭清旗表示，該校硬體工程既美觀又清爽，師生們在其中無論教學或學習都十分愉快，而該校師資與各科教學更是值得稱道。

目前該校共開八科，計有：

家政類群——服裝、美容、幼保、幼保、室內佈置。

商業類群——資料處理、觀光事務、國際貿易、餐飲。

以上八科，每科每年二班，共四十八班，另有一體育班併於觀光科內。



各科多彩多姿的學習課程，令學生們在高職三年中，得以充實自我，習得一技之長，畢業後不愁沒有出路，由於該校所特有的教學活動，奠定了學生更深厚的升學與就業能力。陳有華校長說，三民家商依據課程標準，進行正常教學，並特別加強外國語文能力，每週定期實施晨間美語教學與「每週一句」、「英文能力測驗」、「英文朗讀、背誦比賽」。同時也加強國語文能力，每單週一舉辦全校國文抽背，設立「每週一詩」、「錯別字辨正」專欄，並舉辦演講、書法、作文、朗讀等國語文競賽。

值得一提的是為了加強數目字、硬筆字、與書法能力，全校每一位學生每學期均要參加比賽，使之能寫一手漂亮的字，做為入社會服務時的「敲門磚」，陳校長說，曾有畢業學生寫信回校感謝師長栽培，使他們因字跡端正而順利就業。

該校在資訊教育方面亦是高中職的佼佼者，曾規劃七十六及七十七年資訊月電腦教室課程，負責七十八年亞太市政會議電腦資料處理，七十八年增額立委與市議員選舉，該校師生負責電腦計票工作。為了使每位學生均懂電腦操作，並增設電腦選修課程，以輔助各科教學。



為了保持校園與教室整潔，三民家商校內幾乎看不見垃圾桶，該校表示這是為了實施垃圾減量，規定同學們盡量減少製造垃圾，萬一不得已產生垃圾要自行保管，等中午用餐後，再集中收集，一次處理完畢，如此一來，校園中難得一見垃圾，而同學們為了避免自行保管垃圾的麻煩，只好不製造垃圾了。

由三民家商全體教職員工成立的「仁愛助學基金會」，每月每人出資一百元，對於家境清苦的同學，長期補助，如遇家庭突遭變故者，則予以急難慰問。

- ④校舍內外整潔美觀
- ⑤電腦是三民家商同學必修課程
- ⑥製圖教室
- ⑦男生是餐飲科少數民族
- ⑧餐飲製作
- ⑨美髮科
- ⑩製圖是室內佈置科的重頭戲
- ⑪輔導室是同學們溫馨的家





### 內外皆美的三民家商

由輔導室所設置的「馨園關懷卡」，更是足以激勵學生肯定自我的獎勵方式，小小一張卡片，代表了師生的關懷與讚美，獲得此獎的同學，可能只是自動美化校園，協助生病同學就醫，或替同學、老師分憂，雖是微不足道的善行，但是卻值得鼓勵，輔導室陳麗秀老師強調這是告訴學生莫因善小而不為。

三民家商另一項優良傳統，則是每天放學前，實施十分鐘「靜思」，讓同學們閉目冥思一日得失，並將心得寫出，每日反省並且「收心」，養成同學們自我反省、自我要求的習慣，將來畢業成為社會中堅份子時，勢將成為一股清流，而這也是苦心設計、經營這所家商的陳有華校長的最大的心願。

- ⑫冰咖啡調製
- ⑬做得出一桌好菜是餐飲科的要求
- ⑭廚房
- ⑮服裝科立體剪裁
- ⑯每日靜思10分鐘



# 勞工檢查所

# 檢查員

# 文武雙全



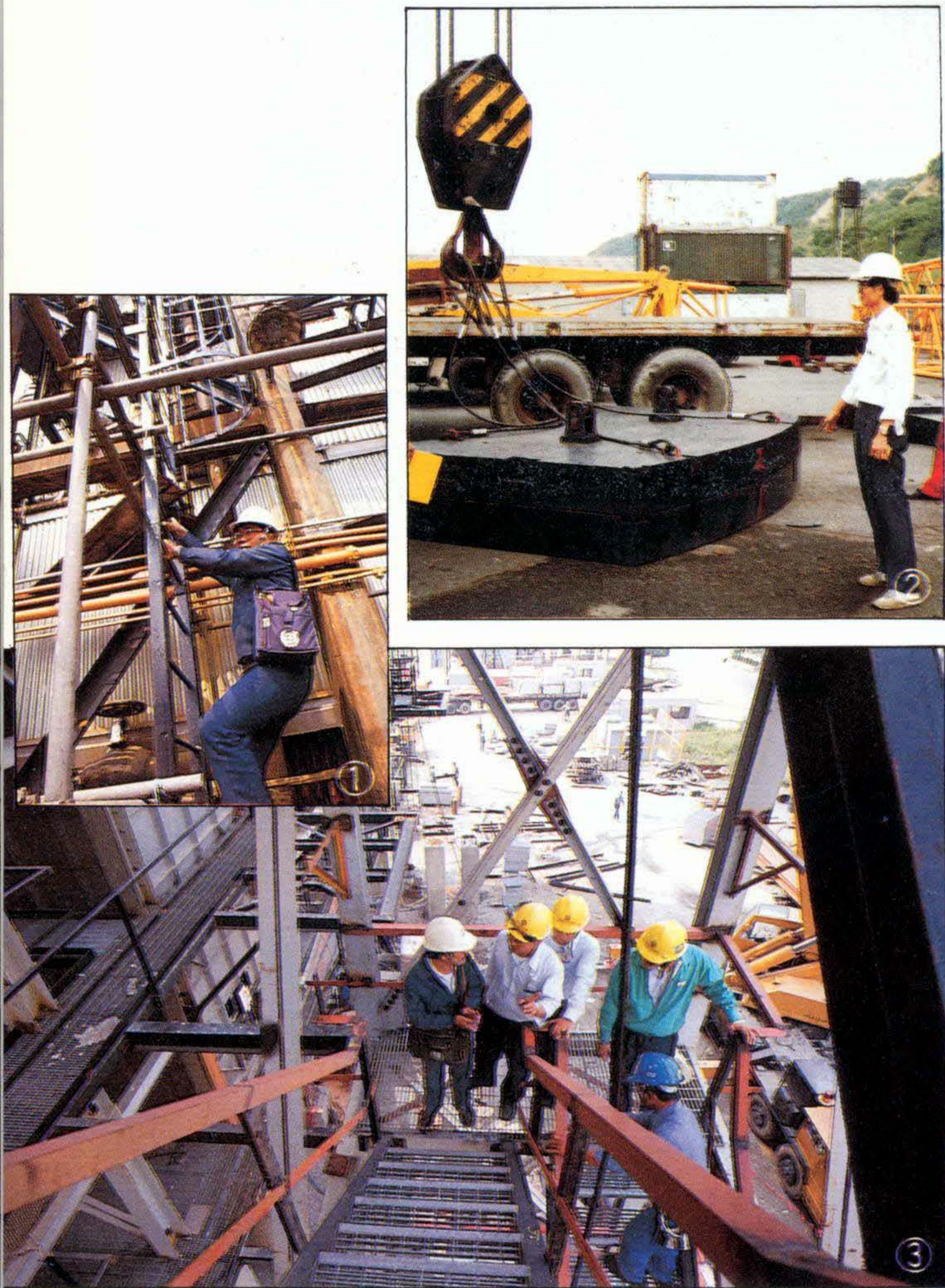
高雄市勞工檢查所為防止高雄市職業災害的發生，保障勞工安全與健康，自民國六十九年七月成立工礦檢查所以來，即不斷對高雄市各相關事業實施定期檢查，由於高雄市是一個新興的工商港灣都市，近年來，各行各業的快速成長，使目前適用勞工安全衛生法，應予實施檢查的行業，多達四萬多個單位。所以工礦所為因應日益膨脹的業務，於七十七年一月，改名為目前的勞工檢查所，隸屬勞工局。

工商業的繁榮，職業災害也就時有所聞，經勞工檢查所統計，八十年度高雄市製造業職業災害率平均值為六點六三（即在一百萬個工時中，就有六·六三人受到傷害），而高雄市重大職業災害則以營造業工地、碼頭裝卸場所等發生次數最多，計有廿九件，佔總數四十四件的百分之六十六。根據勞工安全衛生法，各行業單位應設安全人員，負責單位本身的機械設備檢查維護，勞工檢查所檢查員則定時前往各行業單位檢查。

資料提供·勞工檢查所  
文·編輯組 圖·莊添壽·葉偉

職業災害檢查是勞檢所檢查員最具挑戰性的工作，例如各行業單位發生重大職業災害（一、發生死亡災害時；二、發生災害之罹災人數在三人以上時；三、其他經中央管機關規定者），除自行採取急救、搶救措施外，應於廿四小時內報告勞檢所，勞檢所在接報後即派員前往檢查並依法處理。每年約處理四十餘件，類型包括墜落、衝撞、物體飛落、物體倒塌、被撞、被夾、溺水、與高溫接觸、有害物接觸、感電、爆炸、火災等，其中以墜落最多。勞檢所檢查員的職業災害檢查報告書之內容必須包括事業單位概況、災害概況、罹災者概況、災害發生經過、災害現場概況、災害原因分析、善後處理概況，依勞工法令應辦理事項，一般建議改善事項及本次災害違反勞工法令事項等。

擔任職業災害檢查工作已有十一年經驗的陳松濤組長談到其工作中印象深刻的職業災害案件時說到，有一次爆竹煙火公司發生爆炸，死傷員工四人，現場只見爆坑二處深達近一公尺，殘瓦斷壁數堆及死者殘肉碎皮散掛枝頭，找不到較完整遺骸驗屍，令人觸目心驚。另一件是飼料公司之粉塵爆炸，傷亡四人，自地下室到幾十公尺高的穀倉及方圓幾百公尺廠房震得東倒西歪，凹凸變形，碎片滿佈，令其終生難忘。陳組長並談到數年前舊船解體業在高雄市盛行時，就業人口數萬人，大林蒲與大仁宮等碼頭，擠滿待解廢油輪，作業環境險惡，且未採適當安全措施，常有墜落、火災、爆炸、物體飛落、缺氧，中毒、跌倒等危險事故，檢查員從事該作業場所之檢查時，多在海水搖盪中



攀爬高達幾十公尺之繩梯，下至隔間如迷宮之船艙，逐一施檢，查看是否有爆炸性氣體、缺氧或有毒氣體等不安全狀況存在，過程驚險，每次完成任務，總有又撿回一次命之感覺。

另外，檢查員在前往一些設備較差的場所檢查時，常會覺得頭暈不適，因現場百味雜陳，空氣污濁，如遇有毒氣體外洩時，檢查員則首當其衝，倘無妥善保護，極易造成傷害，所以勞檢所對此項工作非常重視，特別加強督檢各行業單位的危險性機械及設備，又爲了配合各單位工作時間，檢查員常須工作至夜晚才能結束。至於爬高爬下及檢查鍋爐、壓力容器、起重機、升降機、吊籠等危險性機械則是家常便飯。檢查員冒著危險，無非是在協助各行業單位減少職業災害的發生，確保市民生命財產的安全。

檢查員除了要有冒險犯難的精神外，還需具備多方面的專業知識與技能，才能圓滿處理各種不同行業突發的職業災害事件。勞檢所表示，減少職業災害只靠廿六位檢查員的有限人力是不夠的，需要各行業單位依照勞工安全衛生法加強平日的檢查，才能維護一個安全的工作環境，使勞工朋友能安心、安全的工作。

- 
- ①LNG（液化天然氣）之職業傷害檢查
  - ②起重機荷重試驗
  - ③營建工地供勞工上下用樓梯之護欄檢查
  - ④鋼鐵廠裁剪機操作情形檢查
  - ⑤自動檢查等書面資料之檢閱
  - ⑥鋼鐵廠噪音測定
  - ⑦碼頭裝卸作業之檢查
  - ⑧升降機電氣線路之檢查
  - ⑨壓力容器管板之測厚
  - ⑩造船廠噪音測定
- 



# 市政采風



◁市府八十年關懷殘障者系列活動「其實你該懂我的心」殘障就業座談會，十一月二日假國群飯店舉行，在政府官員、民意代表及殘障人士的多向溝通下，再次為政府推動定額雇用殘障者政策做一有力宣導。

受邀參加座談會人士是，立法委員沈智慧、中山大學教授姚立明、勞委會主任委員趙守博、內政部社會司長蔡漢賢、中華民國紅十字總會秘書長陳長文、顧問郝龍斌、市長吳敦義。

▷台灣南區勞工萬人健行大會十一月三日在高雄澄清湖舉行，許多勞工攜眷踏青，歡渡愉快假期。

行政院勞委會副主委蔡憲六、高雄市長吳敦義和高雄縣長余陳月瑛，都參加這項深具意義的健行大會。

健行終點站在青年活動中心，除了安排才藝競賽外，光陽、中鋼、中船、台機等公民營企業提供豐富獎品助興。



▷尼加拉瓜共和國駐華大使查莫羅及宏都拉斯駐華大使巴拉翁納十一月七日下午連袂拜訪高雄市長吳敦義，就各該兩國的蕾瓦西市與拉色巴市，希望能與高雄市締結為姊妹市，表達極高的意願。

對於兩位大使的熱心與盛情，吳市長表示，希望能先行透過外交單位，取得並了解該兩城市的資料，並徵詢高雄市議會的同意及我國外交部的意見，而尼、宏兩國與我國有良好的外交關係，他認為城市與城市間，如能建立密切的友誼，是一件非常有意義的事。

◁大陸旅法名畫家范曾十一月四日上午拜會高雄市議會，由副議長顏火山接見，范曾並到旁聽席聆聽議員質詢，他對這種民主方式的問政制度甚為讚佩，並有感而發地表示中國大陸也應朝民主制度發展。

隨後，范曾也應要求當眾揮毫寫出「天道無私」四字，致贈市議會作紀念。





◁由高雄市農會協助高雄市樹石藝術協會舉辦的建國八十年高雄市農村文化展，於十一月九日下午二時在中山體育場揭幕，高雄市長吳敦義也撥冗前往現場觀賞盆景並品茗，對於樹石藝術協會會員精心培育的盆栽，讚不絕口。

這次盆栽展，展出的盆栽多達百餘盆，是近幾年來最大規模的一次展出，展出的樹包括朴樹、榕樹、紫檀、海芙蓉、檉、福建茶、柏、木麻黃和雅石等。

▷慶祝八十年暨為六年國建而跑親子活動，十一月十日由新聞局長胡志強及高雄市長吳敦義共同引燃聖火後，在高市中正體育場熱烈展開，萬餘名高雄地區幼稚園及托兒所兒童及家長在十餘項精心策畫的親子活動中同樂，場面十分熱鬧。

這項活動主要目的是藉由路跑及親子活動，一方面宣導政府積極進行的六年國建計畫，同時強調和樂的家庭是國家進步、社會安定的原動力。



◁台一線楠梓陸橋立體交叉第一期工程，施工期二年半的楠梓高架橋，十一月十二日由市長吳敦義主持通車典禮，市議員陳萬達、周鍾濫、郭國志及市府局處首長與楠梓區里長等百餘位到場觀禮。在簡單而隆重的儀式後，正式開放通車。該高架橋的開通，將改善楠梓舊部落地區對外的交通。

▷中國電視公司南部新聞中心，耗資四千萬元，購置辦公場所並擴充設備，十一月十四日下午四時舉行喬遷儀式，由執政黨文工會主任祝基澄、高雄市長吳敦義等人剪綵後正式啟用。

中視南部新聞中心新址在前鎮區民權二路三百八十號廿一樓，總面積一百八十三坪，規劃有完整的攝影棚、剪輯室及副控系統。

南部新聞中心除負責職掌區內正常新聞採訪外，也負責中視夜線地方新聞的播報及部分製作業務。



# 海峽慈航 紫氣安瀾的 旗后



文·曾玉昆  
圖·葉偉

鳳山舊志云：「宇宙茫茫，星野於何而知？蓋星以辨野、野以載星，俯仰之間，亦有故而可求者。」故台民遠祖渡台初期，莫不以北極星為夜航辨識方位之目標。

舊志又云伊古以來，說者曰：「呂宋居巽己，入翼十度，……鳳山星野入翼九度、諸羅星野入翼八度。」諸羅、鳳山同在台灣郡內，相差一度；而呂宋水道距離台灣有六、七千里，卻僅差一至二度，舊志遂認為星野之說荒遠難稽，不足為據。

## 一、龜峰巖的神燈

### 為夜航孤舟指迷問津

本市瀕臨海峽，自古以來，海上作業，已成主要的謀生方式之一。

星野之說，既屬渺茫無稽之說，未敢以為信，故早期高雄沿海的漁民則以舊城天后宮的廟燈為航海的指標。

舊城天后宮，康熙廿二年（一六八三）建於龜山的峰巔，隨著歲月的摧殘，年久斑剝而傾圮。乾隆廿七年（一七六二），鳳山知縣王瑛曾曾勸募重修。

據說高雄尚未興建燈塔之前，打狗附近海域作業的漁船，均以天后宮廟宇的神燈為夜航歸帆的目標，因此成為沿海漁家虔誠信仰的廟宇。

太平洋戰爭爆發後，日人將萬丹港開闢為左營軍港，日軍為防止信徒登山遠眺軍港，遂藉口防諜為由，禁止信徒攀登龜山，天后宮亦遭

拆除之厄運。從此，後人無緣憑弔神燈指示航海迷津的丰采。

## 二、漁油燈、燈火信號所

### 是早期的導航標誌

自從天后宮神燈熄滅後，航海者宛如失去南針，昏暗的茫茫大海，不知何地是歸處！在窮則變，變則通的理念下，遂選擇在打狗山西麓的山腰，懸著竹竿，點燃漁油為導航標誌，但由於缺乏專人管理維護，漁燈時亮時滅，加上光距有限無法遠照，撞岸觸礁的船難時有所聞。

咸豐五年（一八五五），美商安遜洋行的代表威廉，慕台灣的樟腦之名，乘帆船「吉拉利他」號，繞西部各港而航抵雞籠，與清吏協議

# 燈塔



，以安遜洋行負責建設打狗港、修改航道、增置海防設施、築建貨棧以及構築「信號所」於港畔為交換條件，取得台灣樟腦之獨占及其他特權。

安遜洋行旋遣羅呢至打狗履行協議，計完成港口修建、興建碼頭一座、大理石貨倉三棟及「燈火信號所」等，共投資四萬五千美元；燈火信號所為本市興建燈塔之先聲。

### 三 防患法軍摸黑偷襲 燈塔呱呱落地

咸豐八年（一八五八），天津條約開放打狗港後，商船來往日繁，為航行的安全，導航設施，日趨迫切，因此同治初年即有興建燈塔之議。但鑒於外商複雜，外侮日亟，



建塔之議，遂作罷。

光緒九年（一八八三），法國開始侵略我國藩屬的越南，清廷唯恐中法戰起，法艦摸黑竄入港域，遂由鳳山縣副將王福祿敦聘英籍技師，擇址在旗後半島的旗後山頂（今址為旗津區旗下巷三十四號）興築燈塔，係採中式方形紅磚建築。裝六等單蕊定時光燈，見距約十浬，燈光設備購自英國。當時的光度雖弱，夜行舵手已有了方向，不再迷航於波濤洶湧的瀚海中，不僅照醒了港灣與海洋，也照亮了打狗的名聲；且自光緒十一年（一八八五），又兼負氣象觀測任務。當夕陽餘暉緩緩射入於此，形成一幅諧和綺麗的畫面，為打狗港增添「巒崗塔影」的一景。除供導航之外，更是本市不可多得的古蹟之一。

### 四 歐式新塔宛如一尊穿白衣、 戴黑帽的大玩偶

高雄港在日人開始築港以前，港內水域僅二萬餘坪，水深也僅九尺上下，只容小輪及帆船泊碇而已。光緒廿一年（一八九五），依據馬關條約，清廷被迫割台後，日本忙於軍事鎮壓，短時間內尚無法兼顧打狗港的浚闢。

- 
- ①旗后燈塔老而彌堅
  - ②海關總署高雄燈塔辦公處所內景
  - ③海關總署高雄燈塔正門
-



光緒廿五年（明治卅二年、一八九九），始鑒于打狗港俱備優越的天然條件，築港對於「南進政策」的推動與南台灣經濟的開發，有極大的助力，乃著手進行築港調查工作。

民國五年（大正五年，一九一六），第一期築港工程已經竣工，且已邁入第二期築港工程。

第一期工程於光緒卅四年（明治四十一年、一九〇八）四月開工，六年後於民國二年（大正二年，一九一三）完成，築港經費四百七十三萬三千元，一年進出口貨物四十五萬噸，港內可以進出三千噸級船隻。

第二期築港計劃亦提早自民國元年（大正元年，一九一二）動工，以一千二百八十萬元的預算，計劃每年以九十萬噸的吞吐量，增建碼頭以供萬噸以下大型船十艘停泊。

由於兩期港口的擴建，巨輪出入港口者已經絡繹於途。原有見距十哩的燈光，已無法適應大型港口的導航需要，遂於民國五年（大正五年，一九一六）著手在磚塔毗鄰另建歐式新塔。購自歐洲的導航器材，因第一次世界大戰（一九一四—一九一八）的影響，航路阻斷，致

交貨延誤，至民國七年（大正七年，一九一八）始將燈光器材裝置完成。

新塔的塔身為白色八角形磚塔，上端圓柱形，塔頂採黑色成瓜帽狀，宛如一個穿白衣，戴黑帽的巨形玩偶。頂端裝有避雷針與風速計及風向儀。高度自基礎起共十一公尺，其角壁交界處，設有八角狀的平台，圍以圓狀的平台，可供瞭望。佇立其上，外海航行的船隻與港內輻輳的艨艟，均歷歷在目。

燈塔內構築銅鑄扶梯，迂迴直抵塔頂。上裝三等電燈，每二十秒互換白光、紅光各一次。光力據當時計算法，紅色為三萬七千支燭光，白色九萬四千支燭光（註：舊法較現計算法之一倍強），見距二〇·五哩。

舊塔經一世紀風雨的侵蝕，時間的風化，祇好採用水泥鑲護它；新塔亦經歷三分之一世紀後，經歷第二次世界大戰的兵燹烽火。它雖被美國機群掃射得遍體鱗傷，卻仍堅守著自己崗位，不屈不撓地守望著驚濤駭浪的汪洋，給漂泊的海上遊子，導航指路。

**再旗後燈塔劫後餘生，更趨茁壯**

光復初期，高雄港遍處斷垣頹壁與斷桅傾船，入口塞住封口沉船三艘，港內炸毀沈船一七五艘，航道幾被阻塞，僅三百噸以下船隻尚能勉強出入，港灣功能近乎喪失。

但港口的燈光，並不與它有唇齒相關、禍福與共的港口失去功能而熄燈憩息，仍一如往日鬥志激昂的大放光明，散出熱和光，讓那些劫後殘生的袖珍小船，免於船難之厄。

民國卅七年，高雄港的復舊工作大致完成，十號深水碼頭亦重建完成，凡吃水卅四呎的巨輪已可自由航行。為配合港口的復甦，燈塔亦順著潮流更新。同年改換燈光，每十七秒紅白光各一次，其中白光佔九秒、紅光八秒。

民國五十一年，「十二年港灣擴建計劃」第一期五年工程完成，為迎接新航運的來臨，旗後燈塔也隨著強化海上通訊，增設乙級無線電標示台，平均可靠射程為一〇〇哩，全天二十四小時，日以繼夜的作業著。

民國五十三年旗後燈塔，鑒於紅毛港附近的第二港口已進入紙上作業的階段。燈塔也須未雨綢繆，才能應赴未來航運的需求，遂更換燈



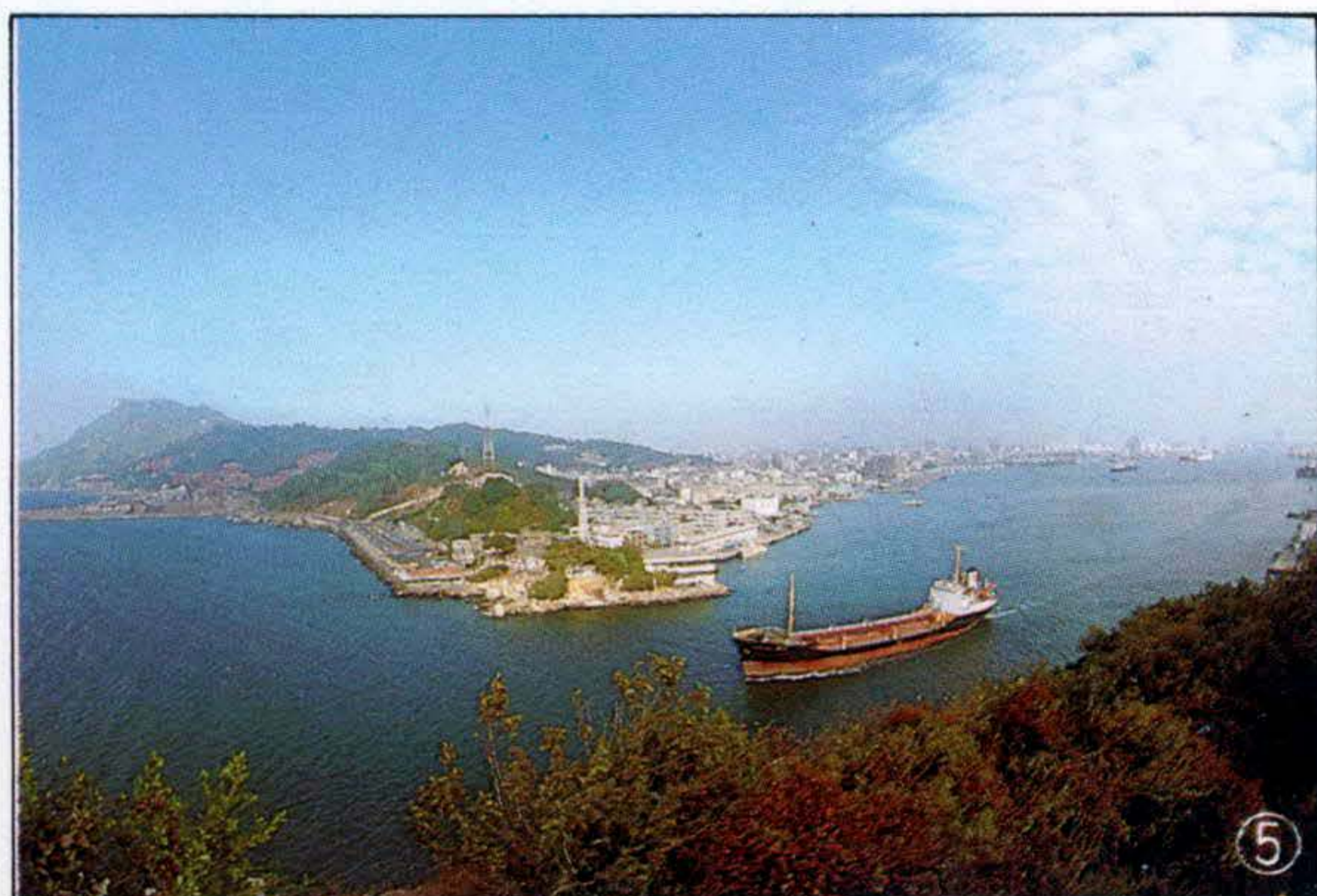
器設備為白頓光，每六秒裡亮三秒，光力五萬二千燭支燭光，見距乃維持二〇·五哩。

### 六 迎接海運革命， 旗後燈塔老而彌堅

為配合經濟發展，十二年擴建工程，縮短工期為八年，提前於六十四年六月完成；同年七月十六日第二港口正式通航啓用，為高雄港帶入新境界。

在高雄港十二年擴建計劃時期，世界已掀起航運革命，形成一元化的貨櫃運輸系統；六十三年九月，小港新商港新商港區正完成第三貨櫃儲運中心。隨著航運革命，旗後燈塔亦跟著進行塔光維新，於六十五年換裝新式四等旋轉透鏡電燈，光力增強為八十五萬支燭光。

旗後燈塔，舊塔迄民國八十年，已走過一百一十四年的時光隧道，新塔亦已歷盡七十五年的滄桑，度過兩次世界大戰，也閱歷五十一年異族統治，它仍頂天立地，崢嶸堅韌的矗立在旗後山頭。很多古建築已經消逝、或退休安享天年；祇有它，繼續固守崗位，老而彌堅，依然餐風宿露，披雨踏浪，守望著



海，守望著船，夜夜散射著愛心的光芒，在歷劫的年代中成長、茁壯。於是內政部在六十八年核定為第三級古蹟。

### 七 現代媽祖、 紫氣安瀾、恩霑海國

古樸的旗後燈塔，現由高雄海關管理。四周均屬軍事管制區，門禁森嚴，故維護格外妥善。它是永恆的閃亮的生命，隨時為航行海上的孤舟巨輪提供指迷問津的服務。它是海峽慈航，紫氣安瀾的現代媽祖。

它，恩霑海關，后德配天！

- 
- ④旗后燈塔是現代媽祖，為海上孤舟巨輪指迷問津
  - ⑤由旗后燈塔觀望港區美景
  - ⑥海峽慈航、紫氣安瀾的旗后燈塔
-

032132800110

統一編號

