

高雄

Kaohsiung
Pictorial

畫刊



No.

06

2 0 2 2

打狗散步手帖

插畫家帶路，高雄口袋景點
雄走春，追山看海高雄打卡攻略
旅遊策展人，四種角度開箱港都
入厝囉！壽山動物園重磅回歸

- 01** 市長對話框 玩高雄的本事
- 02** 港都萬花筒 雄走春，追山看海高雄打卡攻略
- 04** 走訪仙氣森林 桃花源裡的奢華秘湯
- 08** 鐵馬追風 海岸線美味馬拉松
- 12** 遊山親水 自然歷史 Fun 電
- 16** 大港連線 插畫家帶路，高雄口袋景點
- 16** 林家棟吟味山城慢時光
- 20** 徐苑瑩的海味散步
- 24** 跟林佩穎鑽進時間縫隙 旅讀哈瑪星
- 28** 城市風采 旅遊策展人，四種角度開箱港都
- 28** 在地樂團薄荷綠工廠 X 一趟城市聽旅行
- 31** 植栽選物店主理人黃培瑜 X 哨船頭停留的老時空
- 34** 《米濃誌》總編輯陳佳鴻 X 漫漫光陰與水同行
- 37** 惡地農夫工作室創始人梁舒婷 X 探索田寮的生態異界
- 40** 尋味食光 森林秘境小屋 尋覓咖啡麵包香
- 46** 高雄好生活 入厝囉！壽山動物園重磅回歸



發行人 / 陳其邁
總編輯 / 董建宏
編輯統籌 / 鍾致遠、吳哲希、范正益、黃律澤
編輯委員 / 盧怡如、葉三銘、林子涵、李佩蓉、楊妍蓁
編輯協力 / 陳泊君、劉幸珍、黃敬文、洪楸淳
封底 / 2023 高雄市年曆
出版機關 / 高雄市政府新聞局
地址 / 高雄市苓雅區四維三路 2 號 2 樓
電話 / 07-331-5233
網址 / takao.kcg.gov.tw

企劃製作 / 墨刻出版股份有限公司
電話 / 02-2500-7008
GPN / 2006800017

ISSN/ 10192425
本刊圖文非經同意不得取使用
中華郵政高雄雜字第 60 號雜誌核准交寄



高雄市政府 Facebook



高雄市政府 LINE



高雄畫刊數位版



紙本期刊免費索閱點

玩高雄的本事

國內疫情趨緩，旅遊開始回溫。2023高雄跨年，將在大家熟悉的夢時代，創造全新的跨年，將吸引更多人來到高雄旅遊。「玩」也是一種本事，本期《高雄畫刊》要和你一同複習出遊的美好，將煩悶暫時拋開，切換至旅人視角。

除了跨年精彩萬分的絢爛花火，高雄還有各種路線及玩法，最適合在跨年前後、新年度之際，展開「雄在地」的探索。旅程的規劃可以是一個人深度遊、兩人同行或親子出遊，從綿長的海岸線到高山秘境，將山海人文一網打盡。

或者，你可以走訪整建後對生態更友善的壽山動物園，拜訪好久不見的動物朋友；又或者前往山中郊野，尋覓隱藏其中的烘焙麵包坊，創造甜蜜香醇的回憶。

想飽覽地方風情，在地人帶路絕對是關鍵。本期《高雄畫刊》很榮幸邀請到高雄出身或在地插畫家及鼓山、美濃各處的民間高手，推薦他們的私房景點，從充滿故鄉及生活情感的筆觸與敘述中，帶領讀者遊覽美麗高雄。

高雄的百變魅力，絕對會讓你想來好幾次，練出一身「玩高雄」的本事，準備啟程囉！

阿其邁



港都萬花筒

高雄走看， 追山看海 高雄打卡攻略

你是遊山派還是闖海派？來高雄不需要做選擇，從高山秘境到綿長的西部海岸線，山海人文美景讓旅人隨心所欲盡情探索。

無論是一個人深度遊、兩人同行或親子出遊，精彩的山海打卡熱點連連看，帶你從高雄出發，人文走讀自然探秘，吃喝玩樂大滿足。



走訪仙氣森林



桃花源裡的奢華秘湯

文_Naru、攝影_Cindy Lee、曾信耀
圖片提供_MOOK、社團法人高雄市甲仙愛鄉協會

微涼的南方冬季適合走進颯爽山林泡個天然好湯，深入深山秘境桃花源，以天然溫泉洗滌疲憊，忘卻都市的塵囂紛擾，和親密的另一半及姊妹淘，共享獨一無二的浪漫度假時光。

從甲仙、六龜出發，深入高雄茂林、桃源，茂密原始林展現旺盛生機，紫斑蝶在花叢間翩翩起舞，隱身山中的秘境溫泉彷彿等待旅人打開的藏寶箱，稍走點路、多呼吸些芬多精，最後在眼前出現的天然絕景，讓人大感不虛此行。



桃源區長青祠前方平臺，視野絕佳。

蜿蜒在山巔 茂林小長城步道

茂林龍頭山遊憩區小長城步道總長約1公里，沿龍頭山脊打造，路線高低起伏，約半小時可以走完。沿木棧道愜意步行，特殊的環流丘地形盡收眼底，曲折蜿蜒的山谷及聳立峭壁讓人嘆為觀止，山谷間還有老鷹不時盤旋翱翔。如果意猶未盡，可以再往前來到跨越溪谷的多納高吊橋，是多納部落過去對外聯絡要道，在橋上可以一覽龍頭山從龍頭到龍脊的風光，領略有如臥龍般起伏綿延的山勢。



茂林區龍頭山遊憩區小長城步道。



以味覺悠遊甲仙 愛鄉微食堂午餐

愛鄉微食堂空間明亮雅緻，除販售甲仙在地食材製作成的果醬外，也提供現做烹調飲料和餐點，利用麻竹筍、芋頭、橄欖等當地季節食材，設計出各種別地方吃不到的風味菜單，強調人與土地、自然共好的精神。小農種植的天然薑黃，料理成引人食慾大開的薑黃雞腿飯；一口一個吃盡甲仙特色的梅芋竹飯糰等料理，還有自製梅子果醬搭配手工司康餅，以及手沖咖啡和自家醃漬醋飲等創意飲料，甲仙土地的美好力量，透過料理傳遞到舌尖。



甲仙區愛鄉微食堂的司康佐梅子果醬。



桃源區南橫中之關古道(天池)。



南橫天池秘境 走進雲端深處

驅車行駛在修復後的南橫公路，從梅山至埡口間，沿途高山峭壁綿延不絕，壯麗景色讓人心曠神怡。海拔2,280公尺的天池，隨著南橫重新開放，再次受到遊客矚目。杉木林圍繞天池座落在群山之巔，湖水終年不涸、平靜如畫，湖形因似心臟而有「心湖」之稱，雲霧飄渺中散發浪漫夢幻的氣息。從天池可以延伸腳步漫遊中之關古道，或在檜谷吸收參天巨木的芬多精，感受大自然原始力量。



六龜區樣仔腳文化共享空間是寶來人文協會經營的社區據點。

深山裡的窯烤麵包 樣仔腳文化共享空間

往返南橫的交通要衝有間麵包坊，麵包出爐時的陣陣香氣，從自家搭建的柴燒土窯中飄散而出，一旁工作人員在現場擀著自然發酵的蓬鬆麵團，把六龜特產的芒果乾、龍眼乾等滿滿揉捲入麵包裡，剛出爐的麵包鬆軟有彈性，每咬一口都嚐得到蘊藏在地農產的香甜氣息。樣仔腳文化共享空間是「寶來人文協會」經營的社區據點，協助八八風災受創嚴重的寶來居民生活重建。充滿原木氣息的空間，由居民們一磚一瓦共同打造，並在專家協助下打造「土窯胖」、「寶來陶」、「日作染」等品牌，傳達「工藝即生活」的理念，除品嚐剛出爐的窯烤麵包搭配咖啡之外，也可以報名陶藝、植物染、窯烤披薩等生活手作體驗課程，接地氣的在地體驗，為旅程留下美好回憶。

秘湯森之泉 探訪六龜溫泉鄉

日治時期六龜深山的荖濃溪支流旁，日本人就發現有源源不絕的天然溫泉湧出。天然原始林圍繞的壯麗高山與深壑，無色無味且清澈透明的溫泉，為旅人洗去一身塵囂，據說還有美容養顏效果。絕佳的泉質與世外桃源般的環境，使六龜成為高雄首屈一指的溫泉勝地。相鄰不遠的不老溫泉與寶來溫泉區，後者旅館、湯屋、餐館林立，冬日泡湯季節遊人如織，街道上洋溢

著度假悠閒的氣氛。想要享受不被打擾的兩人世界，可以選擇高級溫泉Villa，專屬私人溫泉池可以盡情伸展四肢，任憑溫暖入心的湯泉浸潤全身，讓人忘卻時光流逝。另外，在寶來花賞溫泉公園則結合了高級露營、寬敞的露天溫泉池及群山包圍的優美自然。每逢春季，園內花旗木團團盛放，滿開的花朵連綴成粉紅的花隧道，景色更是美不勝收。



六龜區寶來花賞溫泉公園。



茂林小長城步道 | 地址>高雄市茂林區龍頭山遊憩區內

愛鄉微食堂(原好好甲仙) | 地址>高雄市甲仙區忠孝路2號·時間>11:00~18:00·週一、週二休·電話>07-675-3838·FB>愛鄉微食堂-原好好甲仙

樸仔腳文化共享空間 | 地址>高雄市六龜區寶來里樸仔腳32-8號·電話>07-688-3651·FB>樸仔腳文化共享空間

寶來花賞溫泉公園(遠山望月溫泉風呂 露營區) | 地址>高雄市六龜區中正路137號·電話>07-688-3361·FB>遠山望月溫泉風呂 露營區(寶來花賞溫泉公園-露營區)

天池遊憩區 | 地址>位於台20臨105線便道20K(中之關停車場)~25.1K(天池長青祠)·開放時間>07:00~14:00,並須於17:00前離開管制路段(週二、四不開放)

梅山遊客中心 | 地址>高雄市桃源區梅山里44-5號·電話>07-686-6181·686-6182·686-6183·開放時間>09:00~16:30,農曆除夕及每月第二個星期二休館,遇例假日則順延一天

鐵馬追風

海岸線美味馬拉松

文_Naru、攝影_曾信耀、Carter、陳竣庭
圖片提供_台電公司綜合研究所洪健恆博士



興達港。

享受一個人的自由自在，沿著海線追風吃美食，擁抱屬於自我的旅遊路線。騎鐵馬與潮風相伴，從興達港經過永安濕地欣賞海岸濕地風光，在海景咖啡店享受片刻咖啡香，讓陽光、海洋相伴的愜意氣氛解放身心，滿足說走就走的隨興風格。

以美拍勝地興達港為出發點，沿著海岸道路輕鬆騎行在平坦舒適的自行車道，拜訪與海洋零距離的彌陀海岸光廊，最後以蚵仔寮海鮮完美收

尾，一望無際的藍色海洋相伴在旁，從白天的明媚陽光，到夕陽時分的金色浪漫全部盡收眼底，邊走邊吃享受無拘無束的單人私旅行。

烏魚子小吃的故鄉興達港

位於臺南與高雄交會的茄萣區，興達港為近海漁港，也是臺灣最大烏魚產地，每年冬至前後烏魚季，滿載烏魚的漁船進港，拍賣漁獲的、處理烏魚的、還有一旁販賣烏魚子和小吃的商販聚集，場面十分熱絡，而沿岸人家曬烏魚子的風景，也為鐵馬旅行增添人文風情。

觀光魚市內有煮小卷、炸海鮮等小吃攤，興達港最具代表性的烏魚子做成炸物、燒烤等，價錢實惠鮮度十足。先飽餐一頓再出發，從矗立著兩座白色尖塔的情人碼頭往南騎行，途中有許多大型裝置藝術，讓遊客以海景和藍天為背景，留下美拍回憶。



興達港。

永安樂活騎行 飽覽濕地生態

來到永安，眼前是一馬平川的海岸濕地，鹽田、魚塢以及寧靜漁村屋舍，組成恬靜安詳的漁村風光。海茄苳和欖李在陽光下微微搖曳，水鳥、螃蟹、彈塗魚等潮間帶生物棲息覓食，豐富生態值得細細探索。

永安濕地是知名的鳥類棲地，據統計約有110

種鳥類在此棲息或度冬，包括小型鷓科、鴿科鳥類等，以及從西伯利亞遠道而來的紫鷺，而每年10月到隔年4月，黑面長喙、身穿白羽衣的黑面琵鷺來會飛來永安濕地與周遭鹽田、灘地棲息。騎行在海岸道路，不時可看到黑面琵鷺家族的身影，彷彿與鳥兒比肩飛馳，心情也跟著飛揚雀躍。



黑面琵鷺生態。



永安濕地。





彌陀海岸光廊。

彌陀漁港海岸光廊 夕陽漫步

緊貼海岸線的自行車道平緩筆直，初學者也能悠閒地騎行，除了帶著自己的單車，也可以現場租借YouBike輕鬆騎一段。在湛藍青天和大海擁抱下，自由開闊的氣息撲面而來。夕陽西下的時刻金黃色陽光灑落海平面和灘地，穿梭在金色閃耀的大地中，氣氛格外地浪漫。

在彌陀漁港稍作停留，漫步在新鋪設的沿道路與海岸光廊，延伸入海的木棧道彷彿漫步在海面上，附近還有觀景臺、彩繪防波堤與親水步道等設施，附近也有許多景觀咖啡廳，可以悠閒散步喝咖啡，盡情飽覽海天一色。

超美！





海灣咖啡風景 享受看海的時間

從彌陀到梓官的海岸線，有許多景觀餐廳和咖啡廳，吸引人停下腳步，享受片刻的慵懶和咖啡香氣。

充滿藝術氣息的意滿漁景觀餐廳位於蚵仔寮海邊，寬廣庭院海景一覽無遺。店內使用在地精選食材，製作如廣福黑豆紅棗茶、苗栗杭菊枸杞茶、醃漬甲仙梅等風味飲品，以及使用當地鮮魚食材製作的定食。使用東石虱目魚香烤後，加上自製鹹檸檬提鮮的「鹹檸檬烤虱目魚佐蛤蜊鮮蔬」，還有在莎莎醬中加入鳳梨，引出中卷鮮甜的「旺來莎莎清燙中卷」，活用地食食材發展的創意料理，帶給味蕾全新體驗。



梓官意滿漁「旺來莎莎清燙中卷」。



蚵仔寮觀光魚市。

蚵仔寮漁港 海味嘉年華

一路騎騎逛逛，最後來到終點站蚵仔寮漁港，各種新鮮現做的海鮮小吃，最適合在運動後犒賞自己。在蚵仔寮觀光魚市，琳琅滿目的鮮魚、小卷、貝類等現撈漁獲，以及熱騰騰的鮮魚湯、烤貝類等海鮮料理，使得市場內隨時人潮洶湧。可以在市場內購買海鮮，然後請旁邊的餐廳代客料理，或是買一袋超人氣的手工蚵捲蝦捲，愜意享受酥脆香甜的海味。

興達港觀光漁市 | 地址>高雄市茄萣區大發路88號·電話>0963-563779·FB>興達港觀光漁市

高雄市永安濕地生態教育中心 | 地址>高雄市永安區永達路81號

彌陀漁港海岸光廊 | 地址>高雄市彌陀區南寮路96號

意滿漁 | 地址: 高雄市梓官區赤坎南路130巷30號·時間>11:00~20:00, 週二、三、四休·電話>07-610-5424·FB>意滿漁

蚵仔寮漁港 | 地址>高雄市梓官區漁港二路32號·電話>07-619-4100

哇！
好好吃



遊山親水

自然歷史 Fun 電

文_Naru、攝影_Carter、曾信耀
圖片提供_MOOK



前往小港、大寮和大樹，親近田園並挑戰傳統磚瓦、漢餅等工藝DIY，再到義大世界釋放活力，是三五好友相約出遊或全家大小寓教於樂的親子小旅行，最Chill的行程。

2日輕旅行規劃，不妨以紅毛港文化園區內壯觀的大船入港景色為起點，經過舊鐵橋生態濕地，最後到歡樂洋溢的義大世界，輕鬆愜意的遊程顯出高雄豐富多元的自然生態與人文魅力。沿途可走訪位於大寮的舊振南漢餅文化館及大樹的三和瓦窯，聆聽百年品牌的人文故事，並透過手作體驗沉浸式學習傳統製餅與工藝的細膩之美。

近距離看大船入港 紅毛港文化園區

紅毛港文化園區佔地約3公頃，規劃「高字塔旋轉餐廳」、「觀海平臺」、「展示館」、「戶外展示區」、「天空步道」、「碼頭與候船室」等六大區域，遊客可跟著300多年前荷蘭人跨海停泊的腳步，穿越時空認識紅毛港聚落和高雄港的歷史點滴。緊鄰高雄港水域的觀海平臺，可遠觀滿載貨櫃的大型船舶進出；目睹引水人領船入港、貨櫃裝卸作業等特殊景觀。港區有如「高」字形狀的信號塔，因此又稱高字塔，頂層改建為360度迴轉餐廳，用餐同時能全方位欣賞遠洋貨輪在海洋上熙來攘往，無敵海景讓人心曠神怡。囊括賞景、美食，還有深度文化旅行，在園區可以吹風看海隨性散步，或騎自行車放風小孩，適合全家人悠閒地度過大半天。



紅毛港文化園區。

溫古知新甜滋味 舊振南漢餅文化館

傳承五代的舊振南餅店，是高雄知名漢餅老舖，以入口即化的綠豆糕、鳳梨酥和各種漢餅點心聞名，百年來人氣不衰。開設於大寮的舊振南漢餅文化館展示餅舖的悠久歷史，也是翻轉創新的觀光工廠，在陳設古今交融、歐式優雅風情的環境內，可享用漢餅下午茶套餐，嚐嚐漢餅餅皮酥香和濃郁柔軟內餡，不管是搭配西式手沖黑咖啡或中式高級蜜香茶葉，都將漢餅不油不膩、甜爽入喉的韻味，淋漓盡致地表現，一邊聆賞悠揚的古典音樂，讓人進入放鬆愉快的氛圍感受。館內還有古禮抓周、漢餅手作等多樣體驗活動，在師傅指導下現做香噴噴的蛋黃酥等點心，並跟著互動式導覽了解漢餅文化，一窺甜蜜的糕點背後，蘊含著臺灣人的人情禮數。



舊振南漢餅文化館。



重溫百年瓦窯歷史 三和瓦窯

從舊鐵橋濕地步行就可來到三和瓦窯。1918年即營業的古老窯廠，以生產紅磚、地磚、花磚以及屋頂瓦片為主，傳承至今已超過百年歷史。三和瓦窯見證大樹磚瓦產業興衰，近年已轉型為文創品牌，讓臺灣磚瓦歷史繼續傳承。園區內以紅磚砌成的窯廠建築古色古香，有專人導覽大樹瓦窯業發展歷程，以及傳統製窯工法的秘密，現場還有雕刻門牌、水泥砌磚等豐富手作體驗，摸磚弄瓦讓孩子們玩得不亦樂乎。



在三和瓦窯摸磚弄瓦讓孩子們玩得不亦樂乎。



義大世界。

實現夢想的遊樂園 義大世界

南臺灣最大主題遊樂園義大世界，園區內重現古希臘「衛城」、「聖托里尼山城」、「特洛伊城堡」三個區域，逼真場景讓人彷彿走入童話書世界。多種遊樂設施新穎刺激，也擁有Outlet購物商場和露天廣場市集等，結合觀光、美食、表演和購物，一站式全方位娛樂饗宴，從白天玩到夜晚都有意思。



舊鐵橋溼地公園。

立體風景畫 舊鐵橋溼地公園

位於大樹區的舊鐵橋濕地教育園區，百年舊鐵橋橫跨高屏溪，迎接旭日初升時的曙光，夕陽西下時的水面倒影，都像是風景明信片般讓人神往。其中廣達100多公頃的生態公園視野遼闊，自然生態豐富精彩，園內最吸睛的焦點便是完工於1913年的高屏舊鐵橋，全長1526公尺，昔時為「東洋第一長橋」，過去擔負著聯繫高屏兩地鐵路運輸的任務，退役後經修復活化為天空步道，步行在鐵軌步道上，可欣賞高屏溪畔沿岸青翠綠地與山脈河川相互映襯而成的秀麗，遠方鐵道駛過平原，優美靜謐有如畫境。

紅毛港文化園區 (入園需購票) | 地址>高雄市小港區南星路2808號 · 時間>週一、二、四、五 15:00~20:00, 週六、日10:00~21:00, 週三休園 · 電話>07-871-1815

舊振南漢餅文化館 | 地址>高雄市大寮區捷西路298號 · 時間>10:00~18:00, 週一休 · 電話>07-701-8586

舊鐵橋溼地教育園區 | 地址>高雄市大樹區竹寮里竹寮路109號 · 電話>07-652-2292 · FB>舊鐵橋濕地教育園區

三和瓦窯 | 地址>高雄市大樹區竹寮路94號 · 電話>07-651-2037

義大遊樂世界 (需購票) 及購物廣場 | 地址>高雄市大樹區學城路一段10號、12號 · 電話>遊樂世界07-656-8080 · 購物廣場07-656-8100



插畫家帶路： 林家棟吟味山城慢時光

大港連線

插畫家林家棟以畫家的感性觀察，透過畫筆的渲染揮灑，帶著人們走進高雄美濃與旗山、六龜山城小鎮，以及茄萣溼地風光下的慢生活。

文_李瑰嫻、攝影_曾信耀、Carter、插畫_林家棟、圖片提供_MOOK、高雄市茄萣區觀光發展協會



曾經為《美濃菸樓》、《文學帶路遊瀾濃：美濃，正當時。》、《圖解台灣近代經典公共建築》等書籍以及「2023高雄市年曆」繪製插圖，出生於高雄美濃的林家棟擅長以柔性而細膩的筆觸，捕捉大城小鎮下的人文風貌。他分享平時到小鎮漫遊的口袋名單，這些看似寧靜卻暗藏細節的自然與人文場景，值得以閒情逸致，感受時光被放慢的美好滋味。

「相較其他城市，高雄的人行道也是算滿多的，加上許多寬大馬路與不錯的公園，跟以前比起來真的進化成先進又舒適的城市。」林家棟說。在他的作品中，可以發現許多日常風景裡，被

人們所忽略卻饒富趣味的片刻，以及繽紛流動的色彩光影。興之所至放慢腳步走逛，生活裡的種種美好就藏在細節之間。

「以前學生時代在鳳山唸書時，大東文化藝術中心、衛武營藝術文化中心、駁二藝術特區這些區域都還不是現在的樣子，算是比較原始的狀態。」林家棟提及高雄近年的變化：「現在這幾個區域就差很多，適合隨時去遊逛。」故鄉美濃的老街區也有許多變化，林家棟常推薦外縣市朋友到美濃逛逛，尤其是現在改為美濃文創中心的警察分駐所，如今也成為回他老家與朋友相約聚會的好所在。



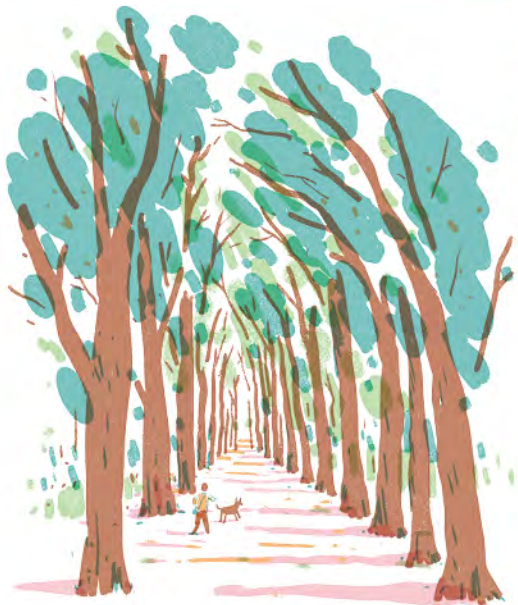
林家棟的小鎮慢遊口袋路線



旗山常美冰店

來旗山一定要吃的老字號冰店，店裡的氛圍悠閒舒適，很能代表旗山的小鎮特色，如果能巧遇三代目店主也一定要認識一下！

地址>高雄市旗山區文中路99號
時間>09:00~18:00，休假日請見店家FB公告
電話>07-661-2524
FB>旗山 常美冰店



新威森林公園



新威森林公園

早期為全臺最大苗圃之一，也算是個老字號自然園區了，其著名景觀就是整排老桃花心木，許多廣告和攝影師都會到此取景拍攝。

近幾年來步道經過擴建與整理，遊憩空間更加完善舒適，還可遠眺茂林一帶的風景，我特別推薦夏天來避暑健行。

地址>高雄市六龜區新威里新威171號
電話>07-687-1234



美濃獅形頂

美濃獅形頂

這是我老家美濃的小郊山，山頂有當地人的信仰中心五穀宮，可以輕鬆健行上山，還能眺望龍肚一帶的平原，視野很棒。年節或一些節慶時期，可看到廟中舉行祈福祭祀活動，氛圍特別且很有客家特色，算是我從小就很喜歡的私房景點。

地址>高雄市美濃區獅山里





茄萣濕地

茄萣溼地公園

茄萣溼地位於臺南和高雄的交界，因為我個人很喜歡這種遼闊的自然景觀。跨過行政區界線時，似乎也覺得茄萣的風格與臺南有點不同。濕地的海堤經過重新整建，變得適合散步，推薦來這邊看夕陽與水鳥。



高雄市茄萣區濕地遊客中心

地址>高雄市茄萣區正順北路180號



路人咖啡

無意間想喝咖啡時找到的店，後來一試成主顧，經常會去外帶咖啡。使用自家烘焙精品豆煮咖啡，店內設計也非常有風格，很吸引我，後來發現我的插畫家朋友也幫他們設計視覺，感覺大家真是有緣份。

路人咖啡一號店

地址>高雄市苓雅區四維三路217號
電話>09:00~19:00
電話>07-537-0673
網址><https://ruhcafe.com/>



插畫家帶路： 徐苑瑩的海味散步

高雄出生的插畫家徐苑瑩，喜歡以毛筆作畫，擅長柔和明亮的速寫風格，透過光影變換下的繽紛色彩，為市街風景留下充滿想像力和流動感的樣貌。

文_李瑰嫻、攝影_Carter、插畫_徐苑瑩、圖片提供_MOOK、無尾香蕉動物學校



徐菀瑩筆下的高雄總是少不了大片渲染的藍—有時來自艷陽下的晴朗天空，有時是向無限延伸的藍色大海。徐菀瑩揉合個人成長經驗，分享自己住海邊的漫遊景點，歡迎更多旅客來發掘港都獨一無二的海洋風格。

徐菀瑩從小的生活記憶中，總是有藍色大海作伴，即使畢業後移居臺南工作，每次只要回家，就如同回到熟悉的海洋懷抱般。「平常除了回家我鮮少出門逛街，但是現在高雄有了很多我覺得很有趣的景點，讓高雄人可用不同的心情生

活，我覺得很棒。」她笑說。新落成的高雄輕軌，將市中心與灣區串連成線，讓海洋與高雄市民生活更貼近，讓她感覺故鄉這幾年真的變得不一樣了。

求學時期會和朋友相約到鼓山吃大碗冰，上柴山看風景，隨著大港橋開放、輕軌陸續完工，徐菀瑩也將腳步延伸到駁二藝術特區，發掘有想法的個性好店，參加大港開唱，在海風中愜意搖擺。從老景點到新發現，種種美好經驗透過畫筆呈現，也帶著讀者共同領略高雄的海派生活。



徐菀瑩的海味散步口袋路線

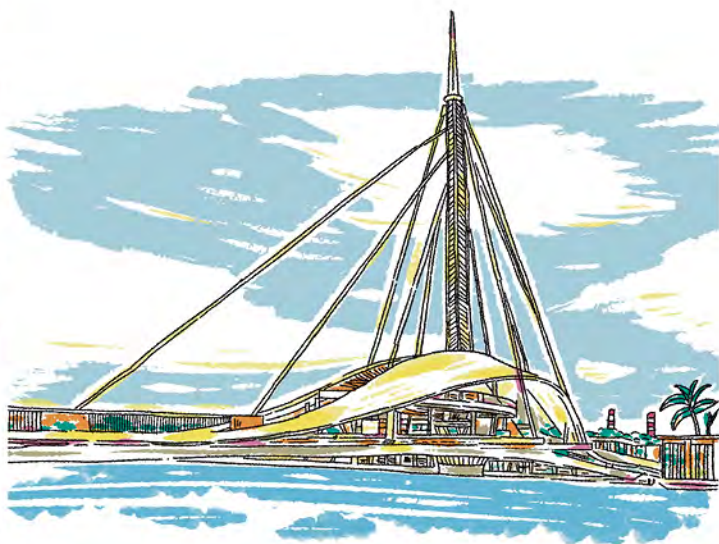


渡船頭海之冰

用臉盆大的冰碗，裝滿各種五顏六色新鮮水果的海之冰，絕對是高雄人、觀光客、在地學生的記憶點，炎炎夏日到鼓山渡船頭，免不了要點個加倍放大的綜合水果冰消暑，就算吃不完這麼一大碗冰，跟朋友一起去吃過就是帥。



地址>高雄市鼓山區濱海一路76號
時間>11:00-23:00，週一休
電話>551-3773



大港橋

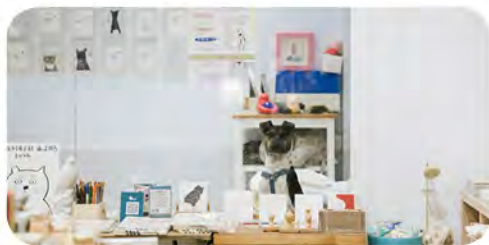
大港橋是近年新的建設，徐苑瑩對它最大的印象就是大港開唱是在這個場域。徐苑瑩認為，大港橋不僅是聯繫交通的橋樑和優美的觀光景點，也扮演了讓大家通往各個舞臺的重要角色。在大港開唱時走過跨海橋樑，一邊聽著現場音樂演奏，非常悠哉。

地址>高雄市駁二藝術特區(近輕軌大義站)



無尾香蕉動物學校

這是插畫家李瑾倫為了傳達友善動物理念，在駁二藝術特區附近設立的藝文空間。透過繪本、藝術創作，以及互動式的體驗課程，讓人們共同吸收新知、學習照顧動物，創造更多與動物相遇的機會。身為貓派的她，本身很喜歡李瑾倫老師的繪本，也很欣賞李老師將動物的生活照顧用繪本的方式，讓一般人容易親近理解。



地址>高雄市鹽埕區莒光街6號
時間>週五13:00~19:00, 週六11:00~19:00, 週日11:00~18:00
電話>07-531-2223
FB>無尾香蕉動物學校



柴山海景

徐菀瑩回憶，以前都會上柴山看海景，從高處眺望一望無際的高雄港灣，尤其落日時金黃色的大海更是浪漫。她說：「身為高雄人，我們也很愛夜晚到柴山看海港的船燈漁火，從白天到夜晚，柴山絕對是高雄人生活中不可或缺的一塊拼圖。」



書店喫茶一二三亭

徐菀瑩說：「我在臺南的工作室，是一棟90年以上歷史的老建築，我一向喜愛具有歷史風貌的老建築，位在鼓山的書店喫茶一二三亭，結合了書店與咖啡複合經營，並陳列在地選書和選品，寧靜幽雅的氣氛，讓我覺得是適合靜心的所在。」



地址>高雄市鼓山區鼓元街4號2樓
時間>10:00~18:00
電話>07-531-0330
FB>書店喫茶 一二三亭 (ヒフミテイ)

插畫家帶路： 跟林佩穎鑽進時間縫隙 旅讀哈瑪星

「我喜歡親水的城市，高雄臨港很適合散心。」來自臺東的圖文創作家林佩穎大學時即遷居港都，她像個熱愛探索的好奇寶寶，記憶庫裡收藏數不清的舊港區故事，「挖掘地方故事很有意思啊！世界不只有眼前看到的模樣，透過這些故事能看見不一樣的都市，撐開另一種想像。」聊到她熟悉的旗津、鹽埕和哈瑪星，眼神都亮了起來。

文_李曉萍、攝影_Cindy Lee、插畫_林佩穎



林佩穎就讀高師大跨領域藝術研究所期間，開啓對鹽埕文史及常民生活的關注，她以畫筆觀察人群、紀錄老建築，透過職人訪談梳理地方發展的脈絡，描繪在地生活紋理，與文史工作者李怡志合著出版《港都人生：旗津島民》、《港都人生：鹽埕市井》等圖文書籍，她的插畫作品筆觸溫潤、色調柔和，市井小民的日常在水彩筆下凝結成一幅幅雋永風景。

在地深耕10年，哈瑪星早已成爲林佩穎生活中無法分割的記憶。她建議初訪高雄的旅人走出駁二藝術特區，鑽進哈瑪星巷弄間，體驗那刻寫著時代推移痕跡的生活感，「鹽埕有許多庶民和經商人家，屬於市井風味，哈瑪星則是日治時代的『埋立地』（海埔新生地），曾爲日本人居的文教區，留下許多日造建築，氣氛更閒散。」

林佩穎以在地人視角分享私房散策路線，從俯瞰舊鐵道的天空雲台出發，走過高雄第一座火車站，在「打狗文史再興會社」的木構建築內閱讀曾經繁華的新濱町，嚐一口「拿笑洋行」的招牌甜點，融化在哈瑪星的悠閒裡。接著漫步前往內溝仔（第二船渠），靜靜陪伴小漁船等待夕陽，日夜交替時分，拜訪當地信仰中心代天宮，廟口燈火通明，小吃有滋有味，讓人身心都飽足。

跟在林佩穎身後左彎右拐，穿梭於老建築與小巷弄之間，日治時期濱線鐵路的印記、風光一時的哈瑪星遠洋漁業、以及新開張的咖啡館在時空交錯的縫隙間短暫重疊，她著迷的分享：「光與影的夾縫間似乎隱藏什麼秘密，別人都不知道，只有我看到了。」那些值得深掘的故事，就是哈瑪星與眾不同的魅力。



走進林佩穎的口袋路線



天空雲台（哈瑪星鐵道文化園區）

從前連繫鹽埕和哈瑪星兩區的公園陸橋卸下任務，保留主體的紅色拱橋結構，改造成天空雲台。爬上鐵橋朝港口眺望，舊鐵道在廣闊綠地上畫出幾何弧線，古董蒸汽火車頭與舊打狗驛故事館低喃歷史，嶄新的輕軌緩緩駛入現代化車站，高雄港的過去與現在進行式在眼前交疊。

地址>高雄市鼓山區鼓山一路32號
電話>07-531-6209

拿笑洋行 Nachill

需要喘息時，林佩穎喜歡散步到這間鄰近紅磚街屋的小咖啡館，用可麗露放鬆情緒。藍白配色明淨清新，騎樓下擺放幾張藤椅，搭配綠葉植栽，打造輕鬆慵懶的度假風格，若不是在地人帶路，一不小心就會錯過。

地址>高雄市鼓山區濱海一路10號
時間>13:00-19:00，週三公休
IG>nachill_hamasen



代天宮

代天宮是哈瑪星人的信仰中心，廟口小吃則是哈瑪星人和中山大學學生的「灶咖」。華燈初上，牌樓燈光點亮廟埕，最能感受海港庶民生命力，旗魚丸湯、烤黑輪、臭豆腐、加上汕頭麵.....，舌尖上的常民文化，是旅程中最難忘的印記。



代天宮廟口小吃是哈瑪星人和中山大學學生的「灶咖」。

地址>高雄市鼓山區鼓波街27號
電話>07-551-8801



內溝仔（第二船渠）

越過交通繁忙的濱海一路，成排透天厝背後，隱藏小巧安靜的第二船渠，在地人稱為「內溝仔」。日治時期曾是濱線鐵道旁的倉庫群，遠洋漁業興盛時，碼頭旁林立製冰廠，而今喧囂早已遠去，小漁港般的靜謐氣氛，是林佩穎私藏的看夕陽秘境。

打狗文史再興會社

日治時期的哈瑪星從新濱街廓（今捷興二街）開始發展，二戰期間，鄰近建築大多被炸毀，只留下此區木造建築。10年前，老房子曾面臨政府公告拆遷的命運，文史工作者和社區居民努力爭取，成功留下見證新濱町繁榮過往的街廓，而林佩穎也是「打狗文史再興會社」的創始成員之一。

「佐佐木商店高雄支店」在日治時期是經營木材、營建材料的公司行號，走過93個年頭後，現今由「打狗文史再興會社」接手，轉變成哈瑪星文史工作據點繼續陪伴市民生



活，內部陳列日治時期建築構造、老照片、相關文史書籍、明信片及手繪地圖等。

地址>高雄市鼓山區捷興二街18號
時間>11:00~16:00，週一公休
電話>07-531-5867
FB>打狗文史再興會社

在地樂團 薄荷綠工廠

一 趟城市 聽旅行

文_李瑰嫻、攝影_朱益良
圖片提供_薄荷綠工廠

時間如此真假沒有獨特想法
我還是一樣堅持這樣
我有我自己的步伐：

城市大頭貼

薄荷綠工廠

2014年成立於高雄，曲風涵蓋 Funk Rock、Indie Pop，音樂律動性強，以「清晰涼爽爆炸的歌曲來訴說對生活的故事與過程。」為創作主軸。2018年11月獨立發行首張EP《Wanna be colorful》，單曲《叢林法則》及與「打倒三明治」合作數位單曲《沒有人在意他的眼睛裡》，2022最新單曲《Don't Leave Me》，現正積極準備明年發行新專輯。

高雄在地樂團「薄荷綠工廠」演出之餘，成員們會在城市裡遊走，尋訪可以觸發靈感的店家或景點，蒐集有些老、有點新；同時趣味橫生的藝文涓滴，從日常生活中探索創作靈光。不妨跟從內心的節奏和搖滾魂，請四位有點瘋狂又真感情的年輕世代音樂人帶路，一起來趟音樂輕旅行。

擁有眾多歌迷的薄荷綠工廠，2014年成軍以來，團員們各自走上斜槓人生，卻始終在音樂路上彩繪夢想。4位成員吉他兼主唱黃偉懿（51）、同樣吉他兼主唱的戴佑竹（Yuji）、貝斯手鄭傑夫（Jeff）及鼓手盧辭比（Lu），都是在地高雄人，他們都有兩個以上的身分：平常是電子工程師、平面設計師、齒模業務，研究生兼解說員等，當樂團聚在一起練團創作，或參加各項音樂演出時，身分轉變成自由音樂人，展現鬼靈精怪的另一面貌。

生活忙碌之餘，休閒活動範圍多半往南高雄市中心等高雄港邊一帶。「這幾年，高雄改變多到讓人難以構築小時候記憶裡的樣子。」Yuji說。不但從小吃到大的老店產生變化，駁二藝術特區和亞洲新灣區也帶來新景象，讓身為年輕世代的他們，感到既期待又興奮。

從小生活在靠柴山、臨鹽埕大港的環境中，Yuji擁有渾然天成的浪漫及慢活步調，他分享成員們到工作室前喜歡駐足的私房景點，尤其市場裡的人情味、二手店裡的舊CD，都蘊含團員珍視的回憶。Yuji說：「雖然一直待在高雄，但出門散步隨便站在一個街口，都能看著自己所愛的城市發著光、轉變著。」他還說：「希望這些地點，也可以成為大家不斷回味和留駐的畫面。」





INFO

地址>高雄市前金區大同二路26號·電話>07-272-7263·FB>前金肉燥飯

前金肉燥飯

每回成員們聚在工作室埋頭創作練團時，午餐就會到附近的前金肉燥飯解決。「前金肉燥飯是簡單且能快速解決的一餐，香濃滷肉飯搭配和別地方不同的半熟鴨蛋，還有可以加到爆的香菜」Yuji笑說。

開業一甲子的前金肉燥飯已經傳承到第三代，早晨7點剛開店就排滿顧客，肉燥滷汁濃厚加上以肥肉為主，完全包覆住白米飯，再搭配一點魚鬆，還有風味濃郁的半熟鴨蛋，香氣十足讓人難以抵抗。

路人咖啡 2 號店

主打自烘咖啡豆的路人咖啡在高雄有5家店，各有不同風格，其中2號店就位於前金肉燥飯旁。吃完肉燥飯後，團員們會接續在這喝上一杯咖啡，他們最喜歡的飲品是萊姆風味咖啡「黃冰滴」，甜點則推薦經典巧克力蛋糕跟脆皮可麗露。

樂虹二手唱片行

在鹽埕區開業20年的樂虹二手唱片行，經營各種二手CD、DVD、黑膠唱片等交換買賣，是高雄音樂界的老字號。Yuji的家就位在唱片行旁，從學生時代就經常在店裡聽卡帶和CD，接觸到各類型音樂。老闆娘每次看見他，已像是遇見老鄰居般一樣親切。



INFO

地址>高雄市前金區大同二路46號·時間>08:00~18:00·電話>07-241-6321·FB>路人咖啡2號店Ruh Cafe No.2 - 冰滴專門外帶吧



INFO

地址>高雄市鹽埕區五福四路66號·電話>531-5622

茉莉二手書店

坐落於高雄市立圖書館總館對面的茉莉二手書店，百坪空間寬敞明亮，並規劃舒適而多樣的閱讀區，讀者可以盡情沉浸在書香中，遇到喜歡的書籍還能以實惠價格帶回家細讀，是團員們常逛的二手書店。店內數萬多本書籍涵蓋文學、財經、旅遊等類別，另外還有雜誌漫畫及琳瑯滿目的二手黑膠，讓黑膠愛好者Yuji經常逛到忘了時間。



INFO

地址>高雄市苓雅區新光路38號B1 · 時間>12:00~21:00 · 電話>07-269-5221

大橋咖啡ダチコーヒー

藏身在鹽埕第一公有市場中，這間充滿昭和風情的復古咖啡店，空間小到薄荷綠工廠成員進門就能把店裡塞滿。精選義式咖啡及單品手沖，用豆實在、風味有深度，價格卻是輕鬆銅板價，吸引許多文青顧客一試成主顧。

除了咖啡外，老闆和成員一樣是日本City Pop曲風的愛好者，也收藏許多黑膠唱片，有著相同喜好讓彼此一拍即合。薄荷綠成員三不五時就會來光顧大橋咖啡，和老闆喝咖啡聊音樂，聆聽店內播放的古老唱盤，吉他手51更在這裡開始了一段姻緣。



INFO

地址>高雄市鹽埕區新樂街213-46號 · 時間>11:00~18:00, 週五~週日 13:00~23:00, 週四休 · IG>大橋咖啡 ダチコーヒー

百樂門酒館

「百樂門絕對是高雄樂迷和樂團一定會知道的地方。」Lu說。這間屬於獨立音樂的酒吧，1樓為酒類豐富的餐酒吧，2樓為樂團演出與發表創作的展演空間，3樓則是提供樂團租用的錄音室。老闆陳振昌(阿昌)本身也是「一點生樂團」主唱，秉持著音樂夢想在家鄉高雄為獨立樂團打造展演空間。對南部獨立音樂創作者而言，百樂門酒館就像是他們的音樂基地，而薄荷綠工廠的許多前輩及後輩樂團，許多是從百樂門的舞臺發跡。團員閒暇時常來這裡聚會小酌，或登臺演出傳遞現場Live的音樂魅力。



INFO

地址>高雄市三民區民族一路70號 · 時間>20:00~02:00, 週一休 · 電話>07-389-0501 · FB>Paramount Bar 《百樂門酒館》

植栽選物店 主理人黃培瑜

× 哨船頭 停留的老時空

文_李瑰嫻、圖片提供_黃培瑜、MOOK

時光彷彿停留在往日的老鼓山般，
復古餐具咖啡、老市場和歷史古蹟，
聽著鮮為人知的老故事，開啓深度小旅行……

黃培瑜

高雄出生，北上求學後從事設計，之後返鄉參與棧庫群開發規劃。將鼓山哨船頭四層樓的老屋改裝為綠植選物店及藝術展演聚落，以哈瑪星的另一邊為發信地，傳遞鼓山的新舊人文風格。

與鼓山輪渡站隔水相望的哨船頭，相較對岸假日遊客熙來攘往，顯得寧靜許多。時光彷彿停留在往日的老鼓山般，植栽選物店主人從哨船頭出發，帶你我走訪復古餐具咖啡、老市場和歷史古蹟，聽著鮮為人知的老故事，開啓深度小旅行。

植栽選物店「小水坑 WOMB」的主理人黃培瑜，從臺中回到家鄉高雄後，選在鼓山哨船頭一棟四層樓的老房子停下職場腳步，打造有著海潮之聲及陽光綠意的風格角落。「鼓山是個很特殊的地方，渡船頭開船的鈴聲，碼頭的海味和柴油味都充滿了道地老高雄的特色，街巷中有豐富歷史與人文背景，有時候和街坊聊天，可以聽到許多特別的趣事，每次走在街上都能感覺到一種特殊的情調。」黃培瑜說。

黃培瑜分享自己的鼓山式慢活：「早上起床會在家裡煮奶茶做三明治，或是出外尋覓便宜又美味的早餐店，然後開始整理店內與空間的植物，有時候去咖啡廳辦公；有時候在小水坑愜意的享受午後時光，準備下午的開店。」而休假或下班後拉下店門，她就會沿著碼頭隨意散步，和朋友相約到柴山爬山看海，在平安靜好的日常中，逐漸累積出她的鼓山口袋散步名單。



黃培瑜的生活日常。

小水坑 WOMB

這裡是黃培瑜在鼓山的基地，店內販售觀葉植物與設計師生活選品。除了面對車水馬龍的碼頭吹著海風，還有店內生機盎然的雨林植物、來自本土與海外品牌的生活選物相伴，黃培瑜愛上了鼓山生活帶來的感覺，每個角落總是散發悠閒自得的愉悅氣氛。

可以眺望碼頭的頂樓露臺，是多元化的策展空間，展出當地藝術家的裝置藝術、攝影、繪畫創作，有時也會變成派對現場，舉辦星空音樂演出。今年小水坑舉行首屆「べたべた BETA-BETA 黏黏市集」集合34組品牌與8間才華洋溢的鄰居，展現鼓山豐沛的創意能量。

INFO

地址>高雄市鼓山區哨船街66號·時間>15:00~20:00·週二、週三休·電話>0927-591-157·IG>小水坑WOMB

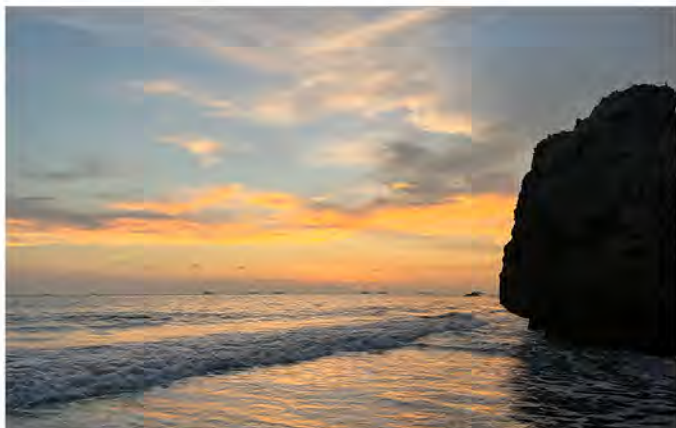


鼓山第一公有市場

逛完小水坑，培瑜推薦到有百年歷史的鼓山第一公有市場接地氣。鼓山第一公有市場建於1912年，是哈瑪星填海造陸完工後，打狗第一座現代化市場，過去也稱哈瑪星「湊町市場」。如今整齊乾淨的攤位販賣各種蔬果生鮮和熟食，不改是在地濃厚的人情味，培瑜笑說：「這裡的阿北老闆很親切，每次去買菜還會多送你辣椒或是蔥蒜，超級熱情。」市場近年與樹德科技大學合作，把一半攤位重新設計改造，並吸引文青進駐創業，販賣花蓮愛玉、雞蛋糕等餐點。

INFO

地址>高雄市鼓山區延平街87-13號·電話>07-521-8178



中山大學看海

無論是橙紅落日西下時分或船火燦燦的夜晚，有著各種顏色和表情的海洋，總是讓培瑜百看不厭。她推薦來鼓山一定要找個時間，漫步到中山大學，沿著長堤愜意散步，欣賞一望無際的沉靜大海。有時候她也會往柴山走，找家景觀咖啡廳，在無敵海景第一排喝杯咖啡，坐下來靜靜欣賞高雄的海洋，享受不同時間點特有的情調。

器味

逛完市場後，培瑜總會順道去住宅區裡的咖啡店「器味」探頭，看看今天有沒有營業。「器味」以歐洲骨董杯盤選物為主，店內優美的比利時餐具，搭配百年餐桌、普普風麵包機、老磅秤等生活老件，讓訪客有如穿越到百年前的布魯塞爾咖啡館。值得一提的事是咖啡館營業時間不固定，通常在月初於FB公布開放日期，臨時起意去拜訪的話，還需要些好運氣。精選手沖咖啡及布丁等每日限量糕點以老件餐具盛裝，老東西的溫暖觸感，被咖啡香賦予了靈魂，既挑動味蕾也讓人忘卻時光，沉浸在當下美好。



INFO

地址>高雄市鼓山區登山街35號·FB>器味·urban scent

高雄市武德殿

「武德殿，日治時代的建築，建築的結構與氛圍也是令人平靜的所在，與登山街的熙熙攘攘瞬間被隔了開來。」培瑜說。日治時代提倡武士道的尚武精神，在臺灣各處建造武德殿，鼓勵修練劍道、柔道等武術，高雄市武德殿落成於1924年，外牆使用紅磚結構方正，門廊為仿羅馬柱，展現日式建築美學的細節。過去青年們在光亮的木板地上切磋武術，如今武德殿作為推廣和交流文化的場域，舉辦劍道、茶道及花道等課程，臺日文化交流之餘，也將文化之美傳達給民眾。



INFO

地址>高雄市鼓山區登山街36號·FB>高雄市武德殿butokuden

《米濃誌》 總編輯陳佳鴻

漫漫光陰 與水同行

文_李瑰嫻、攝影_曾信耀、Carter
圖片提供_米濃聚落

在漫長的時光之河中，
沿著圳道走訪美濃農村，
看見被遺忘在時光之河的美好日常……

陳佳鴻

任職於美濃菸葉輔導站，也是蒔秧苗文化事業工作室的創辦人。他與一群熱愛美濃的年輕人致力於地方創生，與居民溝通協力，保留地景與文化，導入藝術、活化社區閒置空間，並打造地方品牌「米濃聚落MI NUNG Village」。

美濃人曾說：「水脈就是美濃的命脈」，百年前日本人從荖濃溪引水造渠建設獅子頭圳，讓美濃成為高雄最重要的魚米之鄉，川流的渠水灌溉土地，也餵養世代美濃人，在漫長的時光之河中，陪伴人們走過生活中的重要時刻。

由地方創生推手、同時也是地方誌《米濃誌》的總編輯陳佳鴻領路，沿著圳道走訪美濃農村，看見被遺忘在時光之河的美好日常。

翻轉農村印象的「美濃水圳漫旅藝術節」，是陳佳鴻和一群推動地方創生的熱血青年所舉辦。中秋佳節的月圓夜，在日治時期修建的美濃水圳旁，造型細膩的和紙燈籠點亮圳道，水影搖曳輝映，兩旁的夜光市集燈光燦燦，傳統農村搖身一變，成為和風夢幻的「光之祭典」。如其他農村創生工作者般，陳佳鴻也有多重身分：是美濃菸葉輔導站的員工、地方創生經理團隊「蒔秧苗文化事業工作室」的創辦人、在地品牌「米濃聚落」推手，還是地方誌《米濃誌》的總編輯。

「客家文化、水蓮之鄉，課本中的紙傘發源地，從前的菸業重鎮，美濃有太多身分與故事等著被大家發現。」他在《米濃誌》中說道。綿長水路有如美濃歷史脈絡，串聯起豐富的物產和文化，在陳佳鴻的帶路下，跟著灌溉水道漫遊美濃，水渠文化的美麗與秘密，就像是代代相傳的在地老故事，值得細細吟味。

右圖／《米濃誌》總編輯陳佳鴻。

下圖／2022年中秋舉辦的「美濃水圳漫旅藝術節」和紙燈飾沿著水圳點亮夜晚，兩旁匯集120家的秧光市集，吸引大批遊客夜遊美濃。





美濃水圳

從日治時代的獅子頭圳，到貫穿市街的美濃溪，俯瞰美濃市街，細密的藍色水脈串接起市鎮每個角落，也聯繫起土地、作物，還有有人與人之間的情感。日常

走在農村聚落，從圳道望穿過去，一道道的陸橋，連接起兩端的人家街道，水位豐滿的時候，孩子們則會玩起漂漂河，在炎夏消暑戲水。

永安老街

沿著美濃溪狹長的永安老街，曾經是美濃最熱鬧的街道，在時代更迭下逐漸沉寂。當地青年推動地方創生，發揮小鎮地方魅力活化老街，如今在百年老店錦興行客家藍衫店旁，多了家使用水蓮在地食材烘焙西點的「啖糕堂」，融合在地特色的法式糕點「濃·甜」，以無毒檸檬愛玉、水蓮水餃深受好評的「濃夫生活」等店家，讓小鎮魅力透過食、藝和友善精神再放大。



INFO

地址>高雄市美濃區永安路

左上圖／錦興行客家藍衫、左下圖／濃·甜甜點店、右上圖／啖糕堂、右下圖／濃夫生活。

菸仕物所

板條街與橫溝之間，有一幢古色古香的日式老屋，建於1931年的木造建築，過去是「美濃菸葉輔導站」，乘載著菸葉產業超過一甲子。經時代更迭後於2022年修整開幕，目前共進駐6個品牌，優選在地好物的文創商店，使用當地食材的餐飲和咖啡店，以及豐富的手作體驗等，以美濃出發的創生空間，讓遊客有一個可以細細品味美濃的新去處。

INFO

地址>高雄市美濃區中山路一段25號・時間>10:00~18:00・週二、週三休・電話>07-972-1877・FB>菸仕物所



板條街

來到美濃的板條街，聚集所有美濃板條老店，味道當然也是濃香正宗。陳佳鴻推薦既然來到美濃，千萬不要錯過放了滿滿油蔥酥與肉燥的美濃板條，另外搭配薑絲炒大腸，還有將整顆高麗菜包入豬肉餡，悶到柔軟入味的客家高麗菜封，其他地方找不到的道地美味，帶給味覺無比滿足。



INFO

地址>高雄市美濃區美興街

美濃舊橋

1930年日治時代建造的美濃舊橋橫跨在美濃溪上，橋的一頭是攤販聚集的美濃市場，另一頭則是商店林立的永安老街，將近百年歷史仍然屹立不搖的舊橋，是市民們日常騎機車往返買菜的必經之路，即使不遠處蓋起了車輛可通行的穩固新橋，老居民們還是習慣從舊橋穿越。陳佳鴻說，那樣的生活模式是一種無形的依戀，一路以來的日常習慣。



INFO

地址>高雄市美濃區永安路213號

惡地農夫 工作室創立人 梁舒婷

探索田寮 的生態異界

文_李瑰嫻、圖片提供_曾信耀、李美玲
圖片提供/惡地農夫工作室

在二仁溪曲流溫柔的環抱下，
這裡的生物與人們創造出
善解、包容、熱情的地方特質與文化，
堅強地承擔一切考驗……

梁舒婷

梁舒婷從南藝大建築藝術研究所畢業後，選擇返回故鄉。身兼早餐店店主、地方創生推手、生態旅遊導覽等多重身份，她創立「惡地農夫工作室」推廣惡地觀光。

「田寮不只有月世界！」梁舒婷說。為推廣家鄉特色及在地文化，她和先生創立「惡地農夫工作室」帶著民眾探索「土黏、水鹹、人勤儉」的田寮，並結合農務體驗、DIY手作、社區導覽等活動，串連起田寮的人文與生態。

舒婷與信成這對夫妻檔，一早五點就到經營的早餐店報到。幾年前，自上一代接下這間20幾年的早餐店，開始迎接惡地村落的每個清晨。梁舒婷笑道：「很多農夫出門比我們開店時間還早，他們來買早餐時，已經是田裡工作結束要回家了。」早餐店是當地，甚至可說是田寮區唯一的西式早餐，不僅隔壁崇德國小學生固定報到，國高中的校車也特別在店門口停留載送學生。

忙完早上7、8點的高峰期，夫妻倆便轉換成另一個身分，規劃深度旅遊與在地創生的「惡地工作室」。「惡地，就像造山運動，不斷地碰撞、擠壓、抬升，同時隨順自然侵蝕、變動、消長。」梁舒婷說：「在二仁溪曲流溫柔的環抱下，這裡的生物與人們創造出善解、包容、熱情的地方特質與文化，堅強地承擔一切考驗。」一方水土，養一方人，透過惡地食材教育，梁舒婷認為泥岩惡地的豐富內涵絕對不是只有月世界這麼簡單，更多土地與人文的連結，等著遊客來發掘。



右圖／「惡地農夫工作室」創立人梁舒婷。

下圖／高雄泥岩惡地地質公園。



惡地農夫工作室

來到惡地農夫工作室，外觀是一間三層樓透天的早餐店，房子外面有一棵逾三十年的巨大鹿角蕨，一樓是早餐店，二樓以上做為工作室使用。

工作室規劃許多充滿互動性的在地導覽，除介紹月世界的特殊惡地景觀，也會直接到蔬果產地實際走訪，高鹼性的泥土富含鈉和鎂，雖然作物生長慢，但長出的水果卻特別甜美！沿途順手採摘一些作物，回到工作室進行加工，早餐店頓時化身為DIY廚房空間，一起品嚐著來自惡地的好滋味。接著若想再進一步了解地質的多樣性，鄰近的月世界泥火山、大崗山、馬頭山等的自然地景，也是不容錯過的景點。

INFO

地址>高雄市田寮區崇德里崇德路91號·時間>早餐店(1樓):06:00~賣完為止·週六、週日休;工作室(2樓):09:00~17:00·週六、週日休·電話>07-636-6192·預約導覽>「惡地農夫」FB粉絲專頁



泥岩惡地地景

仔細觀察泥岩惡地，可以發現泥岩組成外觀帶點青灰色，因此被稱為「青灰泥岩」。原本沉積於海底泥岩，從表面側看，閃耀著一層銀白的鹽結晶，所以又被稱作「海銀土」、「白崩坪」。人們給充斥青灰泥岩以及海銀土的地貌環境一個浪漫的名字叫「月世界」。

除了在北田寮崇德附近的惡地地形被稱為月世界，南邊南勢湖附近的「太陽谷」惡地景觀亦具有同等氣勢，太陽谷南邊的惡地地形則稱為「燕巢月世界」。

INFO

月世界地景公園

遊客中心>10:00~17:00·地址>高雄市田寮區崇德里月球路36號

太陽谷

地址>高雄市燕巢區金山里番田路埤底巷

月世界泥火山

泥火山的成因，主要是因地底下有甲烷一類的天然氣，被深埋地底以高壓的方式封存在泥岩中。當地層受到壓力擠壓形成裂隙，天然氣混合泥沙與地下水呈現半液體狀態，沿著裂隙竄出地表噴發，就形成了泥火山。

而它的外觀會依照不同的環境條件、泥漿濃稠程度不同而呈現不一樣的樣貌。泥漿水份較多且比較稀的話，容易形成噴泥池、噴泥盆，例如新舊養女湖、大小滾水等。而「烏山頂泥火山」是全臺最高的錐形泥火山，高約3.5公尺，是由於地底下的氣體沿著旗山斷層造成的裂隙將泥漿推到地表，於是在地表形成一個像火山的泥火山。



烏山頂泥火山自然保留區

地址>高雄市燕巢區深水段183-8號

INFO

小滾水泥火山

地址>高雄市田寮區小滾水11號南側（鄰近崇德社區）



二仁溪河灘地農業區（季節限定）

橫亙每年10月至次年4月，爲了爭取更多可耕種的時間，農民在颱風季過後，開始下到在二仁溪畔耕種，溪邊熱鬧的景象就像是個「二仁溪畔農作俱樂部」。二仁溪曲流堆積處形成沃土，猶如尼羅河氾濫，經溪水淘洗的土壤不僅肥沃且少蟲害，是惡地中一塊瑰寶之地。農民種植蔬菜、地瓜、南瓜、番茄、玉米等作物，直到次年雨季來臨，溪水再度淹沒這地，形成年復一年的循環。

INFO

地址>高雄市田寮區古亭橋、三和橋下

尋味食光

森林秘境小屋 尋覓咖啡麵包香

文 | 李曉萍、攝影 | Cindy Lee
圖片提供 | 老三咖啡農場



剛烤好的歐式麵包，沒有花俏外型，只有誘人的溫和麥香。



隱藏在山中密林、城市郊野，
烘焙師傅新鮮製作麵包，
農場主人手沖現煮咖啡，
那些每週僅開一次門，
或是沒預約吃不到的傳說小屋，
在秘境中打造暖心的甜蜜角落，
不僅可以品嚐柴窯烤麵包，
喝香醇咖啡，還能規劃半日輕旅行。

森林裡的天然麥香，慧田柴窯麵包工房

高大的桃花心木夾道成林，庭院草地鋪上一層秋日紅葉，陽光穿越樹梢，在斜屋頂灑落細碎剪影，啾啾鳥語伴隨清風，吹過一陣愜意悠閒，推開小屋大門，剛出爐的歐式麵包還帶著窯裡的熱氣，天然麥香撲鼻而來，金黃小麥色澤極度誘人。不需要飛到德國黑森林尋找正統歐式麵包，慧田柴窯麵包工房在高雄湖內區的田園間打造一座瀟灑麵包香的小森林。

慧田柴窯麵包工房的主理人郭慧慧从小就喜歡窩在廚房，取得基本專科學歷後，立即向家人表明學習麵包烘焙的決心。初期自行摸索，直到遇上瓶頸，將探索的腳步轉向海外，先後前往日本、法國和德國學習正統歐式麵包。

不同於其他的窯烤麵包，慧田的特製石窯分上下兩層，下層持續不斷地燒柴控制穩定溫度，上層維持乾淨的窯體烤麵包，取質地扎實的龍眼木和相思木柴



郭慧慧的母親是設計師，退休後親自設計出仿如德國森林小屋的夢想家園，並種下兩排桃花心木和樟樹，從小樹苗細心培育成綠色隧道。

慧田柴窯麵包工房

地址>高雄市湖內區正義二路99號
電話>0970-990305
時間>每周日14:00~18:00
FB>慧田柴窯麵包工房

燒，以直火讓窯爐到達所需高溫，燒熱的石窯產生遠紅外線，讓麵包由內而外均勻燒烤，誘發真正的麥香，烤出表皮酥脆、內部鬆軟的口感。

讓人一口成主顧的秘訣不只石窯柴燒，還有天然酵母助攻。郭慧慧堅持使用無添加物的自然食材，以天然酵母長時間低溫發酵做出的麵包，不會造成胃酸和

胃脹氣等不適感，她真摯地說：「低油低糖，讓消費者吃到真正的麥香，才不辜負大家遠道而來。」

為推廣健康自然無添加的歐式麵包理念，郭慧慧不吝分享做麵包的訣竅，在麵包工房內設置專業麵包教室，嶄新優良的設備媲美餐飲專科學校，讓有心學習的人都能從烘焙門外漢邁向獨立開店之路。



「深山裡的麵包店」名符其實，位於那瑪夏最深山區域的達卡努瓦里，僅有一塊手寫小招牌領路。

從友善土地出發，深山裡的麵包店

深入高雄那瑪夏的達卡努瓦里，隱藏一間傳說中的深山麵包店，柴燒窯烤的麵包香氣吸引遊客翻山越嶺而來，每週末下午剛出爐就迅速完售，沒預約幾乎買不到。

堅持使用部落裡原生、野生植物或友善耕作的農作物揉進麵團一起烘烤，是麵包坊的特色。



龍鬚菜奶酪吐司將當地小農的無毒龍鬚菜打成汁，揉進麵團，加入奶酪一起製作，完全吃不到菜味；玫瑰核桃吐司也是店裡的招牌，預約下午茶還有機會搭配自製玫瑰花醬和那瑪夏咖啡一起品嚐。



年輕的部落烘焙師Balee示範窯烤吐司的製作過程，與甲仙國小、小林國小的學童分享運用在地食材實踐永續的概念。



主廚江大姐喜歡加入原鄉天然食材，嘗試不同風味的吐司，謙稱自己是助手的阿布媯說：「自己學會做麵包，才知道以前到底吃進什麼東西。」那些原以為有益健康的麵包，其實包含不少對身體有害的添加物。

「一開始做窯烤麵包只是為了生存和長期抗戰。」深山裡的麵包店主理人阿布媯 (Apu'u) 回憶起受八八風災重創的家園，當時那瑪夏居民被安置於大樹仁美營區半年，政府僅提供永久屋政策的選項，阿布媯·卡阿斐依亞那等卡那卡那富族人卻希望返回家鄉。面對低度重建的現實狀況，考慮到汛期聯外道路可能再次中

斷，阿布媯開始思考如何自給自足，「想留在山上，重建和永續就很重要。」輾轉認識知名麵包師傅吳克己，吳老師無私傳授部落婦女製作麵包的方法，陪伴部落重建，起一座窯，即使斷電沒瓦斯也能燒柴加熱食物和做麵包，阿布媯樂天的說：「我們有水、有木材、可以自己種食物，只要事先儲存麵粉，就算道路斷了怕什麼。」

走進麵包坊，主廚江大姐正忙著揉麵團，空氣中瀰漫誘發食慾的麵包香。柴窯自清晨5點起火，以木質堅硬的那瑪夏梅樹燃燒至400度高溫，再清理窯烤室並降溫至280度左右，利用餘溫烘烤麵包。阿布媪認為農藥對土地是難以彌補的損耗，堅持使用部落裡原生、野生植物或友善耕作的農作物，自己種玫瑰花熬煮醬料，烘焙招牌玫瑰核桃吐司，部落小農的薑黃和龍鬚菜打成汁，揉進麵團做吐司，選用自然放牧雞蛋、附近老人家種的檸檬、Tamu(卡那卡那富族人稱呼阿公阿嬤)釀酒的酒粕等，阿布媪笑著說：「前陣子常下雨，山裡野生刺蔥長得好，我們就改做刺蔥吐司。」依季節改變品項，也是麵包坊的特色。

深山裡的麵包店有如那瑪夏的友善農產平臺，以阿

布媪為中心點，連結部落友善耕作小農，包含預約制的季節風味餐、店裡供應的咖啡，均為地產地銷的農作物，此外，亦規劃文化與生態深度體驗，引導遊客深入認識那瑪夏。她感慨道：「本以為自己追求的是收入生計，但經歷過八八風災再回頭看，原來我們早已失去更多，健康的生態和土地反而是原鄉的契機。最終，希望族人透過我們做的事，看見友善農作的機會和可能性。」

深山裡的麵包店

地址>高雄市那瑪夏區達卡努瓦里秀嶺巷196號

電話>07-670-1161

FB>深山裡的麵包店



老三咖啡的羅老闆夫妻
倆都愛喝咖啡，手沖咖啡
技術熟練，能充分表現
咖啡豆風味。

綠意擁簇、微風輕拂，品嚐一杯帶龍眼香的手沖咖啡，將忙碌的都市生活拋在腦後。



老三咖啡農場的亮黃色主屋依偎著大樹，入口花木扶疏，妝點可愛的小天使和小矮人塑像，瀟灑悠閒的南歐鄉村風情。



羅玉厚原本只想推廣自產自烘的龍眼咖啡，卻因為羊肉爐太受歡迎，咖啡反而成為配角，熟客們笑稱這裡是「被咖啡耽誤的羊肉爐」。

被咖啡耽誤的羊肉爐，老三咖啡農場

跟隨導航指示，從台3線轉進內門區的鄉間小路，穿越果園與三合院，就在強烈懷疑自己走錯路時，一棟亮黃色小屋出現在層層疊疊的綠蔭間，讓人產生瞬間移動到南歐鄉野的錯覺。

老三咖啡農場的主人羅玉厚夫婦原本在高雄市區經營羊肉爐生意，十多年前返鄉務農，後來因龍眼樹遭病蟲害而產量銳減，於是在內門咖啡產銷班的輔導下改種咖啡。羅老闆將咖啡樹栽種於龍眼樹下，由於花開時節相似，蜜蜂相互授粉，烘焙後的咖啡豆風味獨特，尾韻帶有淡淡的龍眼乾香氣。

羅老闆將昔日的羊舍改建成咖啡館，老闆娘巧手佈置成歐式鄉村小屋，坐在微風清爽的半露天前庭，啜飲濃醇回甘的手沖咖啡，眺望遠方烏山山稜，搭配低污染環境下種植的芭樂或在櫟紅芭蕉，老闆娘有感而發的說：「年輕時總愛追求別人的山，年紀大了回頭看看，自家的山也挺可愛的。」

原本過著半退休的閒散咖啡農生活，只想與朋友分享自產自銷的龍眼咖啡，但許多人大老遠跑一趟，總得填飽肚子，羅老闆這才重拾羊肉爐老本行，端出自家養的羊和菜園裡的鮮美蔬菜餉客。

國產溫體羊肉無絲毫羶味，以清燉羊肉火鍋呈現全羊精華，活蹦亂跳的野放散步雞烤得皮脆肉嫩，每一道都是讓饕客垂涎的拿手好料，經熟客口耳相傳，到內門山裡「吃羊肉爐配咖啡」倒成了老三咖啡農場的另類特色。

老三咖啡農場

地址>高雄市內門區內興里土庫12號
電話>07-668-1156
時間>採預約制，餐點需至少提前一日預約
FB>內門老三咖啡館



入厝囉！

重磅回歸

壽山動物園

高雄好生活

文_李定遠、攝影_Carter





讓大家久等了!「高雄市壽山動物園」迎接動物園史上最大規模整建,園區增設空中長廊、山形展場等空間,入口大門及親水廣場也重新打造,動物們的家以生態友善角度重新規劃,黑猩猩原本居住的鐵籠空間更變身「光室咖啡」,要帶給大家耳目一新的感受。



左圖/園區空間動線與各項設備也經過升級翻新,適合親子闔家共遊。右上圖/挑高的山形展場引光入室,百葉引入戶外風,動物的起居空間更通風乾爽了。右下圖/改建後特別設置觀察廊,讓遊客可進入觀察廊內,與動物們零距離。

去年5月起,壽山動物園休園,啟動「新動物園運動」,整裝待發在今年12月16日試營運,迎接舊雨新知。在動物園重磅回歸之前,全新設計的主視覺、聯名商品,以及輕軌彩繪列車等陸續亮相,讓等待已久的大小動物迷們期待不已。

睽違44年的改造計畫,目的是要改善動物居民的住家環境,並減少視覺屏障拉近與遊客的距離,不僅動

物新家變得更自然宜居,園區空間動線與各項設備也經過升級翻新,適合親子闔家共遊。

山形展場、光室咖啡、空中漫步長廊

在2.0升級版園區中,最先感受到的是動物的家園變得更舒適友善了!挑高的山形展場引光入室,百葉引入戶外風,動物的起居空間更通風乾爽,4隻臺灣黑



親水廣場多種水池與噴水設備，讓孩子們玩得不亦樂乎，將高雄的夏日暑氣一掃而空。

熊也各自有獨立展示間。生態相容的動物則住進更符合自然現場的「共融公寓」，動物園表示，混養展示可以讓動物行為豐富化，而合併擴大的空間讓動物能更自由走動，民眾也可以觀察多樣化的物種。

莉忠、美珍和曼華3隻黑猩猩開心入厝，如今在有枯樹、流水瀑布和假山環繞的新家中自由攀爬，開放式看臺讓遊客可以和牠們「眼神對視」，更清楚觀察黑猩猩生態，原本居住的大鐵籠，則被改建為「光室咖啡」（預計於112年開始營業），陽光滿溢的空間縈繞咖啡香氣，吸引遊客「入籠」休息，產生和動物換位的巧妙體驗。

「空中漫步長廊」從空中串聯展區，也是園區的新焦點，沿著金屬網打造的高架長廊穿梭於動物棲地之上，透過金屬網眼，可以隱密窺視動物的日常生態，動物們也可以近距離觀看遊客樣貌，阻擋視覺的圍籬被巧妙地隱藏，看與被看的關係在導引下變得模糊，成為參觀壽山動物園的獨特體驗。

壽山動物園 | 地址>高雄市鼓山區萬壽路350號·電話>07-521-5187·時間>09:00~17:00

動物園化身戲水樂園

水槍準備好了嗎？新推出的「親子同樂天堂」將原有親水廣場改造成下沉式水廣場，旱地湧泉、動物叢林、迷霧之囿、潮汐之池等4大區域成為小朋友的戲水樂園，不僅讓孩子們消暑大解放，充滿藝術感的空間設計也讓家長擁有優質舒適的休憩環境，讓孩子們在動物園留下更美好回憶！

進化版的壽山動物園還有哪些改造後的新氣象？等著你來園參觀，拜訪許久不見的動物好朋友。



推出眾多聯名商品，讓遊園的美好回憶以伴手禮的方式好好典藏。

01.01

高流迎新年

站在幸福的第一天 閃耀美好一整年

2023高雄跨年 亞灣未來市

▶▶▶ 跨年跨兩次 跨滿24小時 ◀◀◀

12.31

夢時代跨舊年

未來式 | 進行式 | 雙面舞台



Kaohsiung
2023

中華民國112年 癸卯年 丙午

高雄市政府
Kaohsiung City Government

1	2	3	4	5	6	7	8	9	10	11	12
1 日	2 一	3 二	4 三	5 四	6 五	7 六	8 日	9 一	10 二	11 三	12 四
13 五	14 六	15 日	16 一	17 二	18 三	19 四	20 五	21 六	22 日	23 一	24 二
25 三	26 四	27 五	28 六	29 日	30 一	31 二					
1 三	2 四	3 五	4 六	5 日	6 一	7 二	8 三	9 四	10 五	11 六	12 日
13 一	14 二	15 三	16 四	17 五	18 六	19 日	20 一	21 二	22 三	23 四	24 五
25 六	26 日	27 一	28 二	29 三	30 四	31 五					
1 四	2 五	3 六	4 日	5 一	6 二	7 三	8 四	9 五	10 六	11 日	12 一
13 二	14 三	15 四	16 五	17 六	18 日	19 一	20 二	21 三	22 四	23 五	24 六
25 日	26 一	27 二	28 三	29 四	30 五	31 六					
1 五	2 六	3 日	4 一	5 二	6 三	7 四	8 五	9 六	10 日	11 一	12 二
13 三	14 四	15 五	16 六	17 日	18 一	19 二	20 三	21 四	22 五	23 六	24 日
25 一	26 二	27 三	28 四	29 五	30 六	31 日					
1 六	2 日	3 一	4 二	5 三	6 四	7 五	8 六	9 日	10 一	11 二	12 三
13 四	14 五	15 六	16 日	17 一	18 二	19 三	20 四	21 五	22 六	23 日	24 一
25 二	26 三	27 四	28 五	29 六	30 日	31 一					