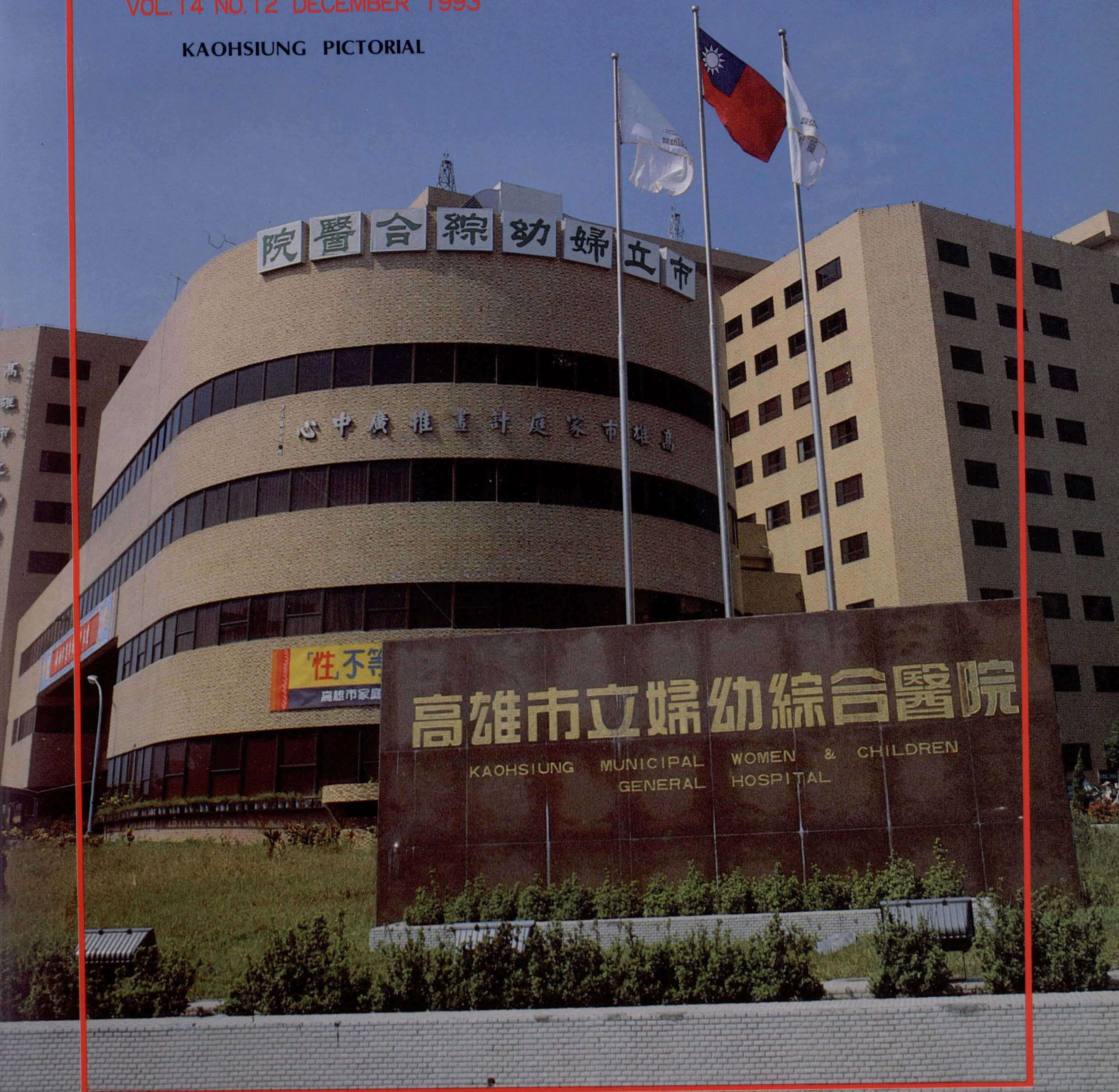


# 高雄畫刊

中華民國82年12月第14卷第12期  
VOL. 14 NO. 12 DECEMBER 1993

KAOHSIUNG PICTORIAL





◁ 高雄市各市立醫院不斷充實各項設備，提昇醫療保健服務品質，積極推動醫療網計畫，為市民編織一個健康保護網。(黃東生攝)

## 目錄

### ■ 大事紀

P 1 編織一個健康保護網——談推動醫療網計畫

P 6 高雄市興建資源回收廠刻不容緩

P 18 福利社會 / 原住民的精神堡壘

高雄市山胞服務中心

P 30 市政采風

### ■ 生活藝術

P 10 南台灣生態系列報導之(二)

彩蝶飛舞遍港都

P 14 高雄發展史稿 / 消失的鹽分地帶

——世紀初高雄鹽埕文化之變

P 24 港都人文風土篇 / 細說港都舊部落

P 26 生活印象篇 / 水墨光影

P 28 花與綠系列(五) / 十二月的花

P 32 高雄廟神傳(九) / 標準公僕——田頭田尾土地公(下)

### ■ 第一線上

P 21 高雄市議會資訊室

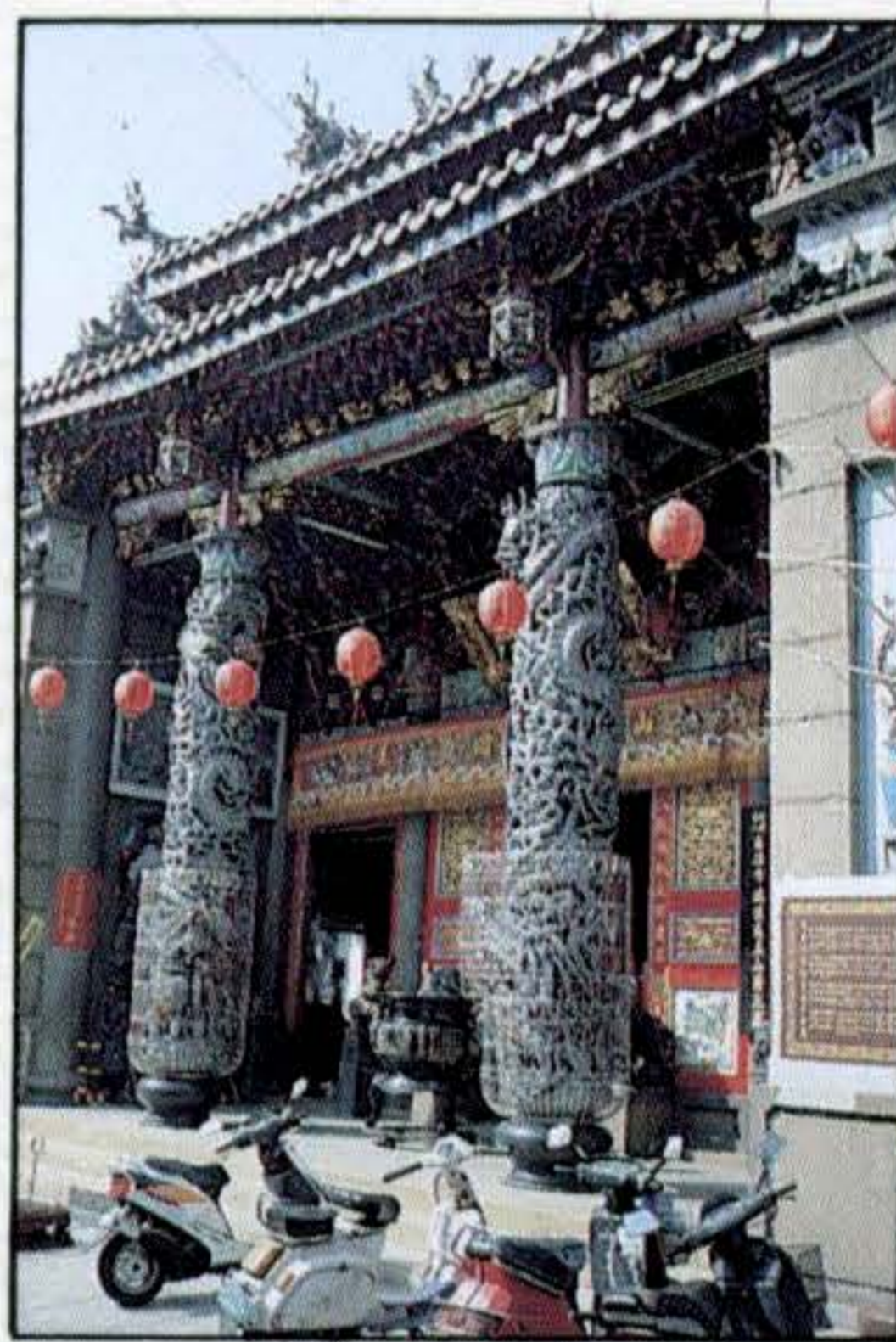
電腦精兵，提昇議事效率

文 / 祥寧  
圖 / 黃東生 · 史德修  
何得福

文 / 李毓勝  
圖 / 李毓勝 · 黃東生  
環保局

文 / 葉香蘭  
圖 / 葉香蘭 · 黃東生  
何得福

文 / 編輯部  
圖 / 黃東生 · 廖芳村



文 · 圖 / 曾鄂生



文 · 圖 / 鄭水萍

文 · 圖 / 劉振華

文 · 圖 / 王有邦

文 · 圖 / 李錦文

文 / 曾玉昆  
圖 / 黃東生

文 / 劉瓊雲  
圖 / 史德修 · 黃東生

中華民國82年12月第14卷第12期  
VOL. 14 NO. 12 DECEMBER 1993

地址：高雄市802四維三路2號 電話：3368333轉2685

發行人：趙義弘

執行編輯：劉顯惠

出版者：高雄市政府新聞處

社長：趙義弘

美術編輯：李琦懿

承印者：美育彩色印刷廠股份有限公司  
高雄市中華二路170號  
TEL: 3112197~9

副社長：和國柄

專任攝影：黃東生

總編輯：劉英俊

發行：周黔遵

中華民國行政院新聞局  
出版事業登記證局版  
台誌字第二二六六號  
中華郵政台字第4442  
第一類新聞紙

# 編織一個健康保護網

## 談推動醫療網計畫

◎文／祥寧 圖／·黃東生·史德修·何得福

人類的需要會因時代的進化而改變，而一個有為的政府必須能洞燭機先，為將來的改變未雨綢繆。舉例來說：使每個人豐衣足食是為政者的基本目標，使人人明禮知義則是在「倉稟足」後的次一目標，而使人民生活安適，不虞病困，大家可以樂享天年，更是現代化國家的崇高理想。



①②③高雄市各市立醫院不斷充實設備，強化管理，建立理想的保健醫療網，為民眾的健康加油。（黃東生攝）

高雄市在吳敦義市長的規劃之下，自民國七十九年起積極的分析本市的醫療資源質量及其分布情形，接下來便根據分析的結果展開「編織高雄市保健醫療網」的工作。一個理想的保健醫療體系有兩個必要的條件：第一是要有充分的資源可供大眾利用，所謂充分的資源就是醫療院所、醫護人力的數量要足夠，品質要好，以及提供服務的科別要完整，使大家的健康照顧的需要可獲滿足；第二是要讓這些保健醫療設施能讓民眾很方便的就能利用到，也就是醫療機構的分布必須均衡。

整體而言，高雄市尚屬醫療資源豐富地區，比起台灣省所屬各縣市，高雄市民有較足夠的保健醫療照顧。在平均數方面，高雄市每一萬人口有超過四十張的病床，以及將近二十五位的西醫師。這些數字甚至已優於行政院衛生署所訂至八十四年六月底止之醫療資源規劃目標的水準（每萬人口四十床；十三·三名醫師）。不過，鑑於我國正



加速進入人口老化的趨勢，慢性病床的增設遂也成為高雄市推動醫療

網計畫的重點。而謀求高雄市醫療資源的普及均衡則是另一項訴求。

籌建市立小港醫院是高雄市醫療網計畫中最重要的一部份。預計在八十五年完工啓用後，將成為地上十層，地下兩層，總樓板面積一萬零五百坪，具有兩百床一般病床與兩百張慢性病床的地區醫院，除了能就近提供小港地區居民現代化醫療服務，解決小港區醫療資源缺乏的現象外，更可以藉著慢性病床的開設為高雄地區需要住院的慢性病人提供最妥切的服務。

在市立醫院之中，凱旋醫院是相當特殊的，它是南部地區的精神疾病醫療重鎮，所服務的病患涵括南部七縣市。從高雄市改制後，凱旋醫院更加致力於服務精神病患、改善院舍、創設大療院區，並研究職能治療，以更為社會化及人性化的方式治療患友，使外界對精神病院的觀感大為改善。此外，該院積極的向社區伸出服務的手，給與學校輔導老師諮商協助，與衛生所合作病人出院後的追蹤與轉介，籌劃成立「社區心理衛生中心」，籌辦



精神病患者中途之家，使患友能順利的再進入社會中。對於精神疾病的預防、治療，協助病友重返正常生活，改善患友的社會形象等等，凱旋醫院的功能性角色日益顯著。

市立旗津醫院對於地處交通不便的旗津區居民而言，不啻是健康保障的守護神。例如過去曾發生過兩次工業意外，造成有毒氣體洩漏，旗津醫院皆主動出擊，搶救傷患，以救人為先，毫不計較醫療費用，事後除獲得市府長官嘉許外，更博得民衆的好評與信賴。由於旗津區的青壯年男性大多外出工作，居民以老人及婦孺為主，旗津醫院創院之初係以慢性病醫院為規劃的方向，現在應地方需要，將進一步擴建，增大病床容量，增設診療科別，以期讓有就醫需要的民衆可就近在該院獲得充分的醫療照顧。

市立婦幼綜合醫院自從七十七年中華路新院舍完工啓用後，業務蒸蒸日上，近年來堪稱是市立醫院中的模範生。它服務的對象除了婦產科和小兒科著有口碑外，醫院仍致力延攬優秀專科醫師朝向「綜合」醫院方向發展。事實上該院目前已開設十五個診療科，提供全方位



的醫療服務，所以不要以為市立婦幼綜合醫院只服務婦女和兒童，它也能為高雄市所有市民提供完整的醫療服務。而該院熱心社區服務從不劃地自限，例如對於附近的學校、團體樂於提供免費保健指導社區衛教，於院內並成立各種的病友俱樂部，給予衛生教育和心情交流的支持，真正達到最佳的醫病關係。

大概不少人都不清楚高雄市最



- ①吳市長非常關心市民的健康，經常訪視各市立醫療院所。（史德修攝）
- ②吳市長和本市民意代表八十年八月六日共同為市立凱旋醫院新建大樓破土。（何德福攝）
- ③凱旋醫院新建大樓工程預定八十四年四月完工後，將可為南部地區病患提供更多的服務。（黃東生攝）
- ④⑤市立旗津醫院是位居偏遠離島旗津居民的守護神，為應地方需要，現正擴建增設病床。（黃東生攝）
- ⑥旗津醫院與旗津衛生所共同推展社區醫療保健服務，民眾可就近獲得妥善醫療。（黃東生攝）
- ⑦⑧高雄市的醫療網，為各年齡層民眾提供完善的醫療服務。（史德修攝）



老字號的市立醫院是那一家，答案是大同醫院。現座落於中華三路六十八號的現代化醫療大樓，嚴格說來已是該院自民國三十五年成立以來的第三個殼了。該院自七十七年遷入新院社，開設三百張病床，由於位於市中心，交通便捷的中華路上，向來就以外傷急救為其特長，且一度是高雄市首屈一指的斷肢再接顯微手術的龍頭。目前除了繼續發展急診醫療業務外科急救的專長，也在努力引進人才，發展心臟血管專科、腦神經外科、以及復健醫療，期望塑造成最具外科專長特色的醫院，嘉惠高雄市市民。

從前的醫療服務事業不可諱言的呈現出各自為政，缺乏整合的情形，為改善這項缺失，規劃高雄市醫療資訊系統就成了當務之急。規劃的最終目標是使高雄市醫療院所的資訊得以共享，且能有助於分析醫療設施是否符合市民的需要，而能進一步促進醫療資源的均衡分布和有效運用。舉例來說，假如有一位急病市民被送至某院急診室，經過緊急處理和電腦斷層掃描檢查，發現病因所在而且需要緊急手術，但該院尚無法執行此種手術而須轉院到大同醫院，此時就可聯絡大同



△民生醫院醫療設備完善，提供民眾良好醫療服務。（黃東生攝）

醫院通知有病患轉院並經由電腦網路將病人資料與檢查所得圖片傳送過去，在病人到達大同醫院之前，大同的醫師已在研判檢查結果準備動手術了。經由這樣的過程，轉院病人可免去不必要的重複檢查，節省醫療資源的浪費，最重要的是提

高了醫療效率與品質，可及早挽救病患生命，減輕其痛苦。目前高雄市醫療資訊系統正在規劃階段，初期先將各市立醫院及衛生所、慢性病防治中心納入，以後再漸次的與其他醫院完成連線。

另外值得一提的「都市型衛生





③



⑥



④



⑦



⑤

所」的構想。有別於傳統衛生所的印象，都市型衛生所要強調的是其為市立醫院門診部的功能，配合即將實施的全民健保分級轉診制度，衛生所可將來門診的民眾依病情需要轉診至適當的醫院治療；治癒出院的病人則由醫院轉診回衛生所，再由衛生所護士追蹤訪視，確保病人康復。在如此全面的照顧下，病人將得到最佳的服務，對於提昇醫療品質也會有正面的效益。

因應社會的進步並配合全民健保的實施，高雄市政府正積極推動醫療網計畫，充實保健醫療的各種

軟硬體設施，包括籌建市立小港醫院，新建市立凱旋醫院綜合大樓，擴建市立旗津醫院，擴充市立婦幼及大同醫院病床，強化都市型衛生所功能，籌劃成立「社區心理衛生中心」，完成民生、凱旋、中醫醫院共同污水處理廠工程，規劃高雄市醫療資訊系統，以及加強醫急醫療救護等工作，以提昇醫療服務品質。希望全體市民共同期待能真正照顧大家健康的「醫療網」早日完成。

- ①市立婦幼綜合醫院業務蒸蒸日上，以婦產科和小兒科著稱。
- ②為維護醫療院所的公共安全，本市各市立醫院經常舉行公共安全演習。（圖①②史德修攝）
- ③～⑦配合實施全民健康保險，高雄市衛生單位積極推動醫療網計畫，希望把醫療服務深入社區，並推廣衛生保健教育，使市立醫院不僅是患者病痛的救星，更是市民的健康加油站。（圖③～⑦黃東生攝）



# 高雄市興建資源回收廠

## 刻不容緩

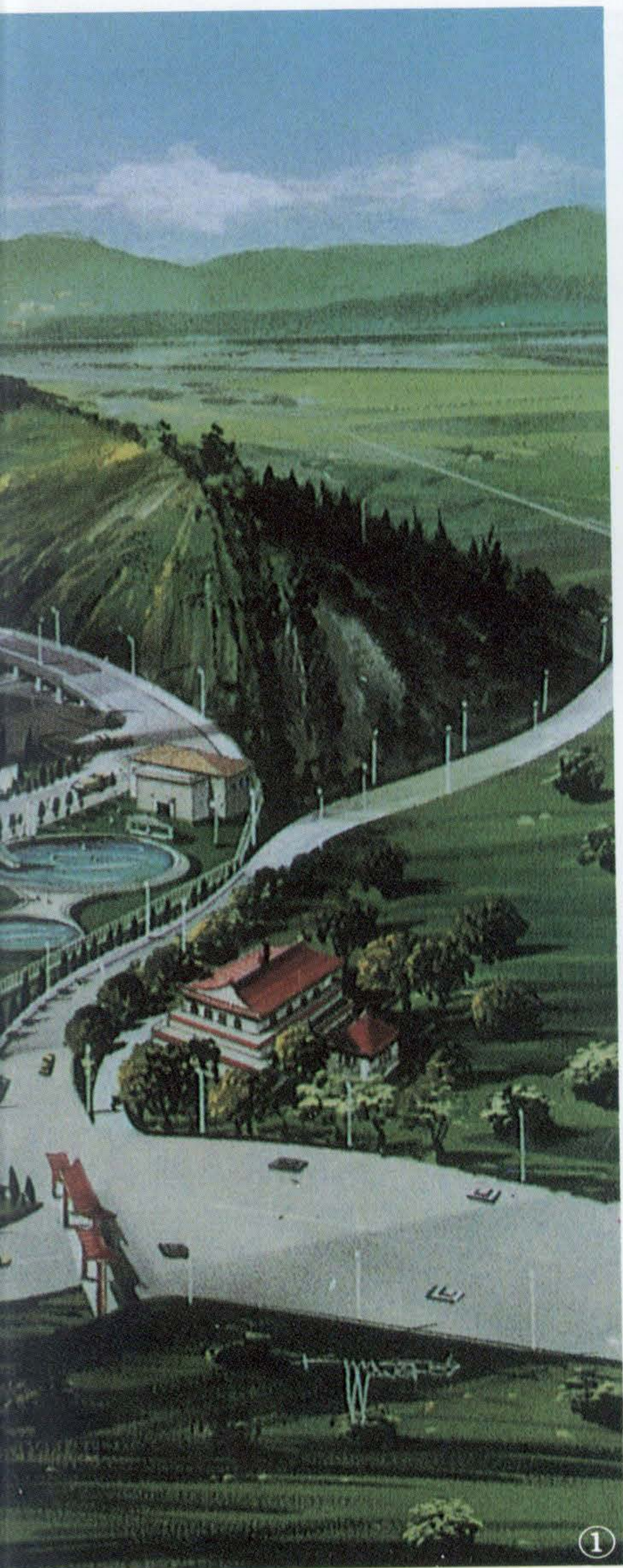
◎文／李毓勝 圖／李毓勝·黃東生·環保局

高度現代化的都市也是高度消費的地區，高度消費的正面意義是工商業的蓬勃發展，但負面現象卻容易被一般人疏忽，而垃圾快速成長就是負面現象中的產物之一。全世界的現代化都市垃圾產量都在劇增，但垃圾劇增的程度卻並非與發展的步幅有必然關係。

前環保署長趙少康在任內之初，就曾語重心長地呼籲「我們再不對垃圾問題急謀對策，將來終將會被垃圾淹沒」。很不幸地，短短數年間，「垃圾危機」的陰影就已瀰天蓋地般在全省各地隱現出來，但是改善現況的途徑卻頻頻受阻。從各縣、市之間的垃圾大戰，到大街

小巷間的垃圾爭執，都徒使這個問題更形糾葛。

過去有許多民衆反對垃圾堆積場的開闢，但是如今政府在全力推動大型焚化爐設施的措施中，却仍是阻力重重。而垃圾產量卻仍以複雜化、加速化正在膨脹中。單以目前日本東京都和高雄市兩地對比，



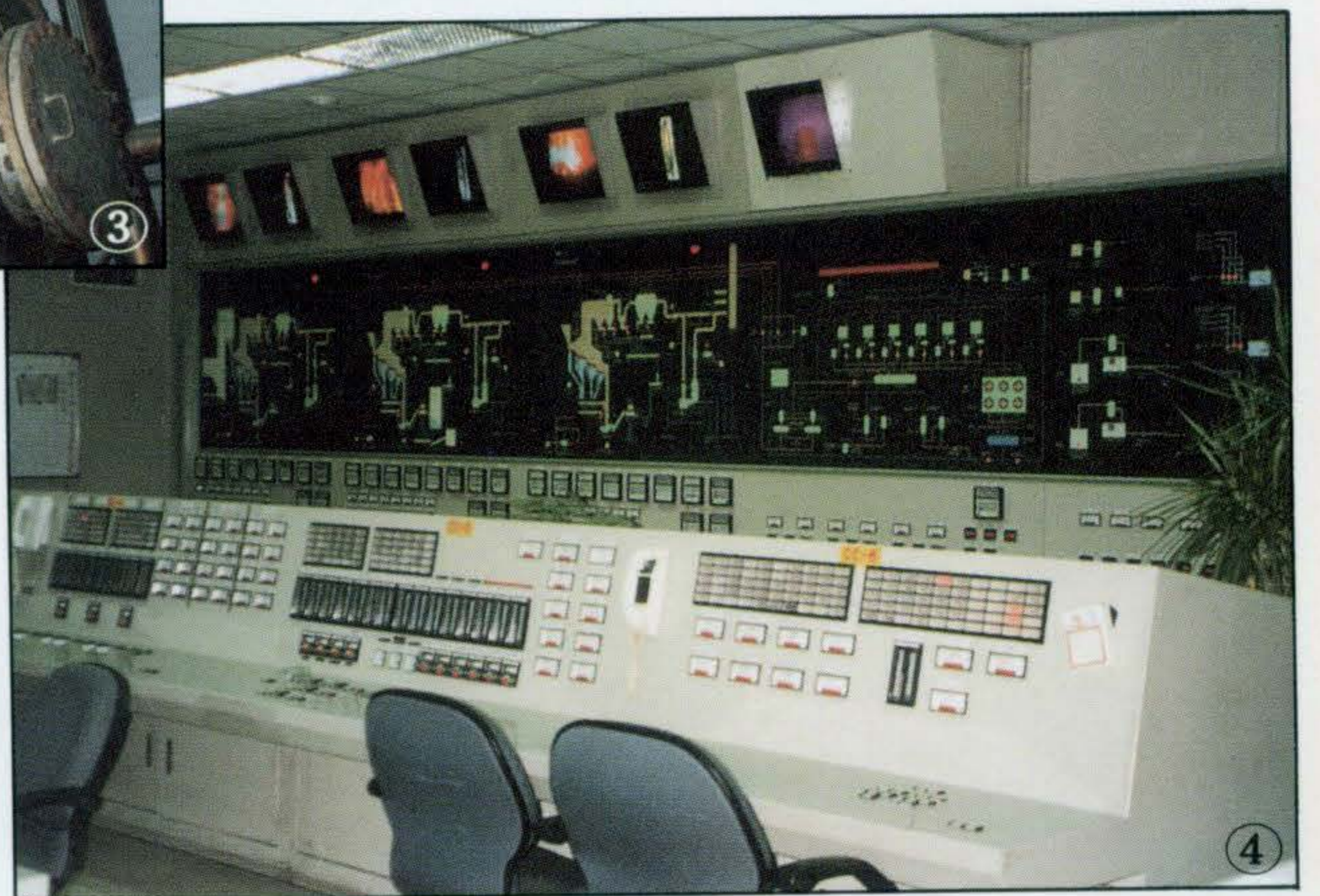
京都的垃圾以百分之四十六點二的廢紙類為含量中的最大宗；高雄市的垃圾則以家庭用品包裝廢棄物和事業廢棄物為大宗。以地區日產量比較，三民區的三百廿五平均值最高，旗津區的四十平均值最低。從這類數值來看，無論以國內和國外比較，或高雄市内各區比較，都不能肯定都市發展程度與垃圾產量之必然關係，但仍有若干連動因素。

從垃圾問題的數據分析中，再

追縱垃圾高飽和量產生的因素，除了顯示台灣生產事業的精緻化程度進展有限之外，一般民衆對垃圾因果關係認知的不足是很重要的關鍵

- ① 高雄市計畫興建的資源回收廠設計藍圖。
- ② 南區焚化廠預定在大林蒲設置。（圖①②高市府環保局提供）
- ③ 資源回收廠內的龐大鍋爐所產生的熱能，可做為回收能源之用。（李毓勝攝）
- ④ 資源回收廠的一切作業流程，都將在電腦嚴密監控中運作。（李毓勝攝）

就可看出目前台灣的垃圾問題比其他先進國家更為嚴重的事實。根據高雄市環保局楊宏文先生所撰寫「淺談日本東京都垃圾處理現況」一文中指出，東京都目前全年垃圾產量約為四百八十萬噸，全年每人所產生的垃圾平均量為零點四噸。另外，根據高雄市資源回收廠興建計畫書中統計，高雄市目前全年垃圾產量約近六十萬噸，全年每人所產生的垃圾平均量為零點四二噸。東





。就無怪乎，在不斷暴增垃圾量之餘，民衆仍然不能坦然接受處理垃圾現代化設施的興建，政府極力宣導，希望與民衆達成共識。

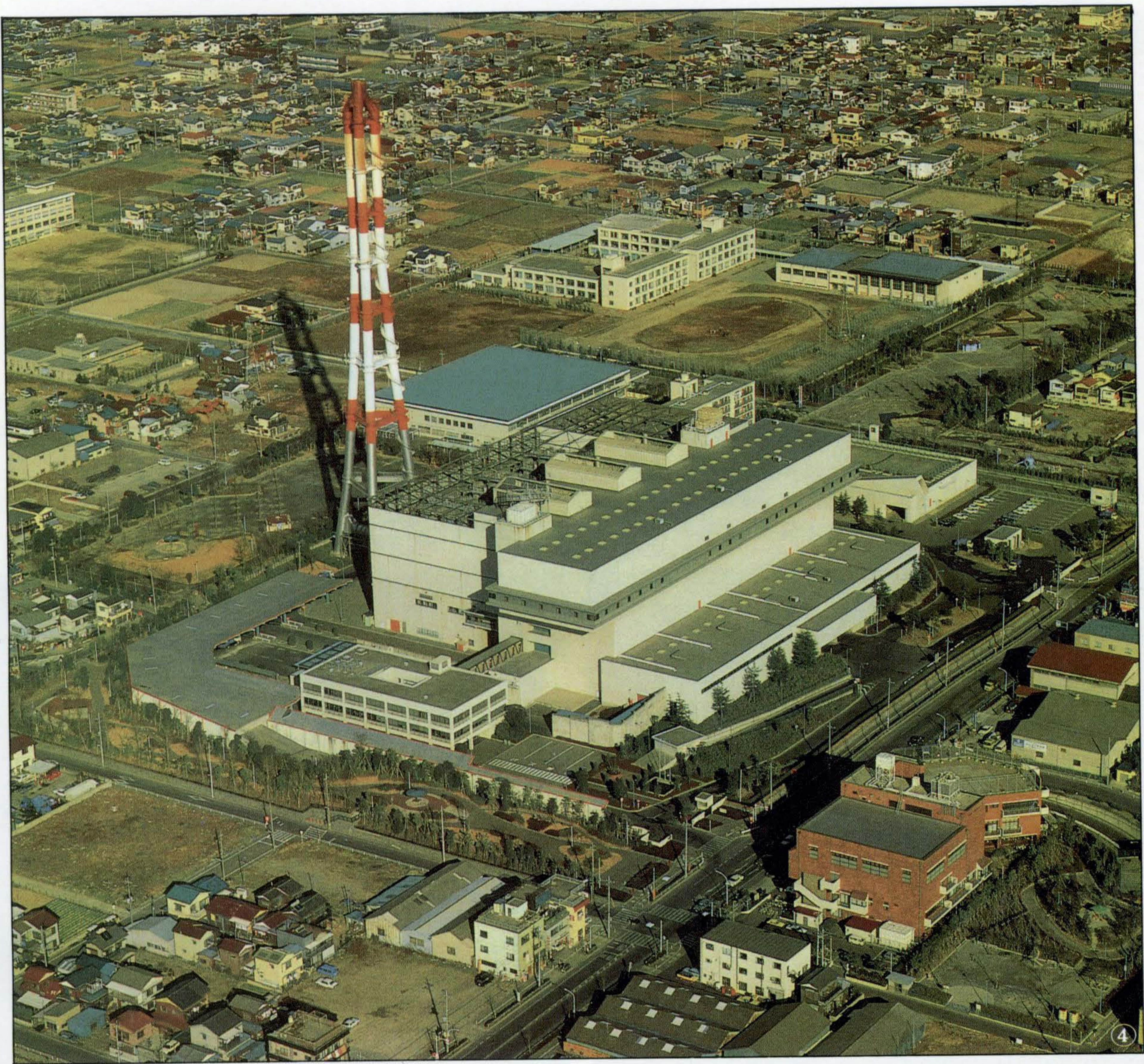
台北市內湖垃圾焚化廠在今年七月下旬正式開幕，是國內現代化處理垃圾方式第一個最成功的例子。自民國七十四年籌建，也曾遭遇過來自地方的反對壓力，但終於在七十六年設廠施工，八十年元月份試車運轉。內湖垃圾焚化廠的成功模式，乃經過詳細環境評估和不斷的對地方民衆的詳予溝通，但最主要的因素還在於全體市議員的一致支持和地方群眾領導人士對環境改善需求已具備較先進的意識覺醒。在政府的宣導措施之外，地方認同的助力絕對是必須的。



在高雄市方面，由於民衆習性和環境比較特殊，市政府持比較審慎的態度和作法，但要做就必須做得更好。基於這個理念，從規劃、設計到爭取地方認同，都必須穩紮穩打。已蒐集各方面相關的環境影響評估，及對環境所造成的衝擊與因應之道等資料，預定今年年底首先在三民區舉辦興建焚化廠的說明會。也由於地方上對這項建設的歧見已漸見舒緩，市府要掌握時機強化民衆的建設觀念也已刻不容緩了。



高雄市目前賴以掩埋處理所有垃圾的西青埔掩埋場，使用年限僅到民國八十四年底。而首座覆鼎金中區焚化廠即使順利推動，也要到八十六年才能操作運轉，而且該座焚化爐每日只能處理九百噸垃圾，估計八十六年的高雄市垃圾日產量將達到兩千兩百餘噸，於此過渡期環保局已擬就替代方案，現已覓妥一處臨時的衛生掩埋場以應時需。並在中區覆鼎金焚化廠外，還要在



大林蒲以及援中港陸續興建南區和北區的焚化廠。

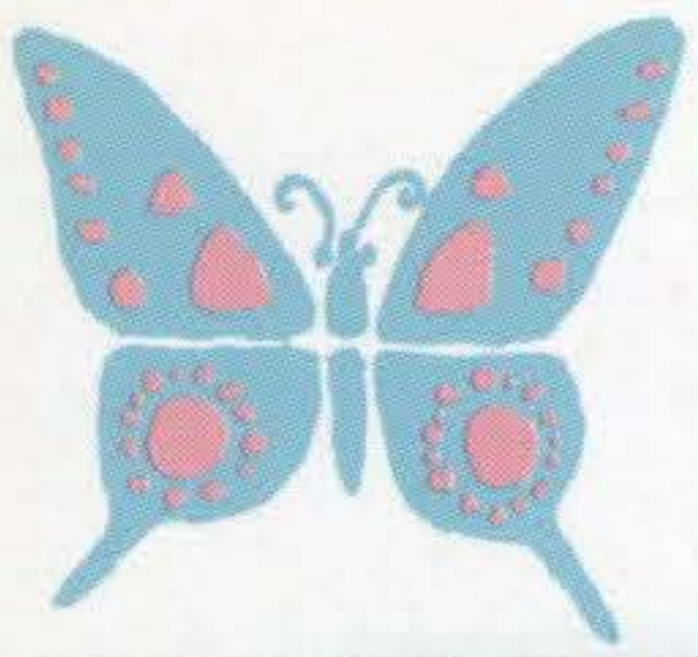
垃圾焚化廠是目前處理垃圾最理想、也是最減低污染的方式。並且愈是晚近採用的設備也是處理技術更先進的，高雄市未來垃圾焚化廠的廢水、廢氣排放標準，有些項目的訂定甚至比國外還要嚴苛，民衆所看到的焚化廠大煙囪可不是用來排煙的，而是用以蒸發已經淨化處理過的水蒸汽。民衆必須先放下傳統所見露天燒垃圾的印象，才能接受更新公共設施的觀念，也才

得以建立在廠外圍牆下也可安居的信心。

正因為垃圾焚化廠的功能並不僅僅限於垃圾的處理，焚化爐在焚化過程所產生的蒸汽、熱水、暖氣還可轉化成部份的能源，而垃圾處理週程也可回收部份可再生利用的生產資源，因此高雄市對其使用的名稱是「資源回收廠」，資源回收廠設置的觀念溝通如何讓大家安心，回饋措施如何讓鄰近居民感到窩心，運作後對環境淨化所產生的功能如何使大眾感到順心，將不僅

僅是政府，也是大家都須要努力的目標。

- 
- ① 高雄市目前的垃圾在西青埔掩埋場掩埋，該處使用年限僅到八十四年底。（黃東生攝）
  - ② 台北市內湖焚化廠的回饋鄰里設備之一——室內溫水游泳地。（李毓勝攝）
  - ③ 台北市內湖焚化廠的回饋鄰里設備之一——兒童樂園。（李毓勝攝）
  - ④ 日本東京都葛飾區資源回收廠鳥瞰圖。（高市府環保局提供）



南台灣生態系列報導之二

# 彩蝶飛舞遍港都

◎文·圖／曾鄂生

**高**雄地區位於南台灣，氣候溫暖，雖然在深秋甚至冬季，仍有彩蝶可欣賞。

蝴蝶是大自然的舞姬，體態輕

盈高雅，一身彩衣在翩然飛舞時，為山林、田野、溪畔及花園，增添了許多流動的音符，也豐富了騷人墨客們絢麗的詩篇。

台灣，南部屬熱帶、中北部屬溫帶，又擁有數十座三千公尺以上的高山，山脈高海拔地區又如寒帶，各種不同的氣候孕育了不同的蜜



源植物，因此從海邊、河川濕地，一直到高山，都有適合不同種類蝴蝶棲息的環境，所以據專家研究統計，台灣本島再加上綠島、蘭嶼等離島，共有四百多種不同系統和科別的蝴蝶。

台灣因為蝶相豐富、種類繁多、族群龐大，因而有「蝴蝶王國」的美譽，最難能可貴及令人稱道的是，台灣有五十餘類台灣特產種的美麗蝴蝶，如黃裳鳳蝶、雙環鳳蝶、台灣麝馨鳳蝶、台灣黃斑蛺蝶…





- ①正在吸蜜的琉璃小灰蝶。
- ②無尾鳳蝶（花鳳蝶）展翅美姿。
- ③黑白相間的毛毛蟲，逆光下拍來也很美。
- ④萬壽菊上的毛毛蟲。
- ⑤雙蝶戲紅花。
- ⑥咸豐草上的黃弄蝶。



…等。

高雄市因是一個工、商業重鎮，市區地窄人稠，大面積的公園、綠地並不多，所以很難看到像「蝴蝶谷」裡那種彩蝶迎面撲來、漫山遍野整群飛舞的場面，但是您如果有心去賞蝶，仔細地去觀察尋覓，仍然可在壽山、柴山、勞工公園、十全公園、內惟埤附近的沼澤、以及近郊的澄清湖、茂林、美濃和各大、中、小學學校的花園內，發現一些「彩衣仙子」的芳蹤。

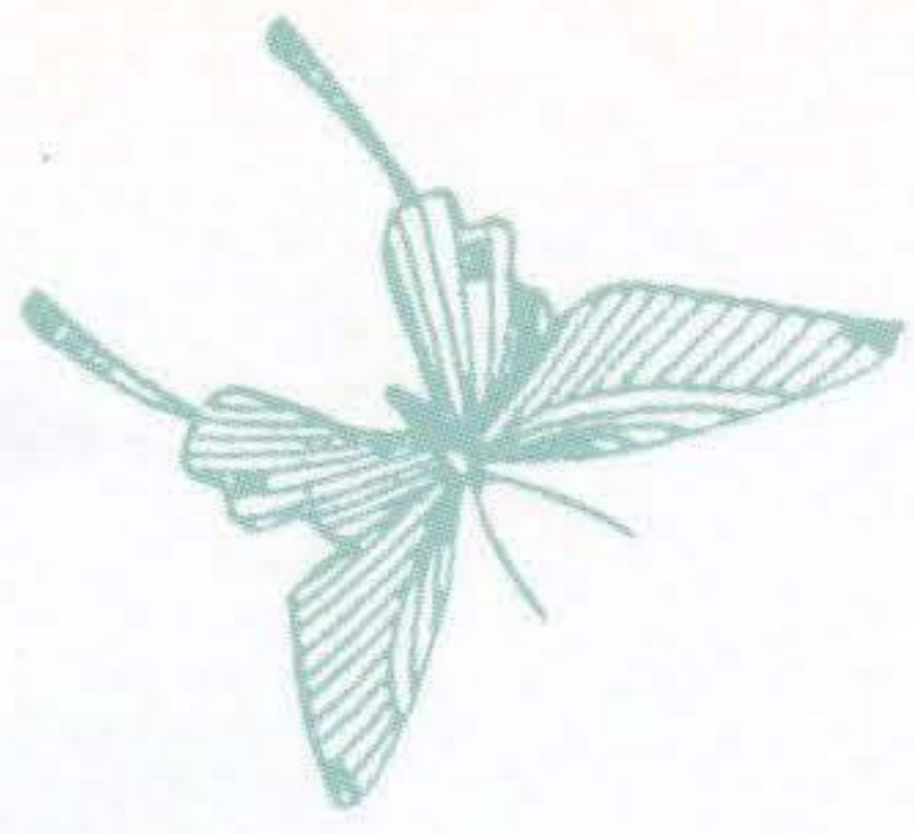
市區是平地，壽山、柴山也不算高，所以一些溪流旁和高山特有品種的蝴蝶，大概無緣見到，不過一般常見的蝶類仍有十種左右，假日登山踏青、花圃賞花時，也不妨認一認它們的種類，觀察一下它們的生態。

根據個人多年拍攝昆蟲生態的經驗，發現賞蝶最佳的季節是在春末到秋初，因為這段時間各種蝴蝶均從「蛹」羽化為成蟲，正值大量繁殖期，蝴蝶的數量和種類這時候

最多，有時候在花園內，同時可見好幾種蝴蝶同時飛來採蜜或吸取樹汁。

另外，風和日麗的天氣，蝶兒也較喜歡蟲來活動，颱風、陰雨時則少見踪跡，而一天之中，又以早上八點半到中午時分出現的最多，過了午后天氣太熱，覓食和求偶等活動都暫停了，此時，蝴蝶大都躲在樹葉下，或草叢陰涼處休息。當然如果要刻意去尋找一些專門在樹幹底部和草叢間活動的小灰蝶、蛺





蝶或蛇目蝶，即使在清晨和黃昏也能找到它們。

賞蝶和賞鳥一樣，最好能具備一只望遠鏡，市面所售七至十倍的雙筒望遠鏡即可，並應熟練它的用法，其次還要準備一本蝴蝶圖鑑或賞蝶手冊，如果想做研究工作，則不妨帶筆記本、專門的記錄表格；如是生態攝影同好，起碼要準備一只二〇〇mm以上的望遠鏡頭（有時甚至要用到六〇〇mm的鏡頭拍樹梢

或溪中岩石上的目標），如需近距離拍特寫，如蝶卵、毛蟲、蛹、及正在羽化中的成蟲，局部的表現如欲生動、真切，添一個micro近攝鏡或接環，也是有必要的。

賞蝶之前先要知道附近大概有什麼蝶種，它們雖然是以花蜜、樹液、果汁、清水等為食，但仍有各自不同的喜好，如紅花馬櫻丹常吸引鳳蝶、咸豐草則吸引粉蝶、青帶鳳蝶常聚集在溪旁濕地吸水、琉球

三線蝶則在步道旁小草上吮取露珠……。

另外在毛毛蟲喜歡吃的植物上，也可常見到蝴蝶媽媽來產卵，如萬壽菊、波斯菊，即可常見各類粉蝶的雌蝶，而柑橘類的植物，則常有黑鳳蝶的雌蝶造訪。

蝴蝶飛行的姿態最美，但不知您有沒有仔細觀察過蝴蝶有幾種飛行的姿態，據專家研究約可分為以下五種：



- ①斑粉蝶群集在濕地吸水。
- ②最佳蜜源植物有骨消與大紅紋鳳蝶。
- ③在河川地的青帶鳳蝶群。





①紅點粉蝶息於仙丹花上。  
②在溪流中苔石上舞動的玉帶鳳蝶。  
③大白斑蝶可在澄清湖附近覓得蹤跡。



(一)移位飛行，從這棵樹飛到另一棵樹，從這個花園飛向另一個花園，從棲息地飛到溪邊或蜜源植物所在地，都採移位飛行，速度雖不快，但頗具警覺性。

(二)覓食飛行，在同一個花園或同一棵樹上，近距離的移動，緩慢拍翅，時而滑翔，以尋找食物，此時警覺性較低，適合觀賞及拍照。

(三)求偶飛行，春夏之間，是蝴蝶的繁殖交尾期，常見雄蝶尾隨雌蝶飛翔或在她的身旁繞圈而飛，以

曼妙的舞姿博其青睞……。

(四)產卵飛行，蝴蝶媽媽要繁衍下一代，必須先為她的寶寶找一個「水草豐美」的好所在，幼蟲喜歡吃什麼樹葉，就在這種樹旁慢慢地飛翔，找尋適當的位置產卵，飛行的方式好像跳曼波舞，上下不停移動。

(五)避敵飛行，當危險來臨時，碰到大敵或捕蝶網時，會極為迅速地振翅而飛，方向絕對是背向加害者，目的是儘速逃離現場，這種飛

翔的姿態，只有緊張、驚惶而沒有美感，所以賞蝶人最好別去驚嚇它們或捕捉它們。

蝴蝶的形態、生活史、分科、標本的採集等，樣樣都可自成一門學問，讓我們就先從「賞蝶」開始，從自家附近，我們生活的都市周圍做一個起步，如需進一步探索或研究，我們可再深入山林、遠赴海外，找圖鑑、訪專家，從一個「賞蝶人」變為一個「識蝶人」或生態專家。



# 消失的鹽分地帶

## 世紀初高雄塩埕文化之變

◎文·圖／鄭水萍



### 一 失去鹽分的鹽埕區

現在走過鹽埕區，看到的主要景觀是透天厝、圓環……等，正是筆者拙作所描繪的「帝國高雄」的圖像。而在「鹽埕」的名稱上看來，這裏以前似乎是一個「鹽分地帶」，但是現在已經觀察不到任何「鹽分地帶」特有的遺跡了。我們好奇的打開地圖一看，有趣的是在台南市、高雄縣、彰化縣的濱海地區也有「鹽埕」的地名，全省以鹽有關的地名有很多，鹽埔（屏東新園鄉）、頂鹽田（高雄縣）、鹽行（台南縣）、鹽埕地（台南縣）……等，主要分佈在南台灣。似乎曾經有一「鹽分文化」，在南台灣存在過，主要原因在於自然生態（日照）與歷史淵源，形成一特殊文化型態，而鹽埕區的鹽民文化已經消失

不見了。我們再進一步緝查台灣大學歷史系徐泓教授的一系列有關鹽商的論文，我們發現「鹽」曾經在過去的歲月，於經濟、財稅與政治等方面佔有很重要的位置，而那種生活型態如今已蛻變成另一種類型。從我一系列探究日據時期高雄蛻變的現象中看來，在黃金地段帝國高雄核心的鹽埕區的「鹽分文化」的消失，實在是一重要演變。

### 二 藍色畫像中的閃耀結晶

中國是一「大陸性」文化很強的國家，但也有海洋中國的另一面，過去一直不受重視。在這藍色畫像的海洋中國中，以漁、鹽、商人為最特殊。尤其鹽商、鹽民曾扮演重要角色，而為政者也常因控制這藍色世界的結晶體——「鹽」的生產與運銷，壟斷鹽利而富國強兵，

徐泓指出，從齊桓公、吳王濞、孫吳、耶律阿保機到南唐李氏等，可以看出國勢隆替與鹽的關係。因此鹽的產地與貯藏常為軍事必爭之地。鹽商也常成為政府的支持者或最大的造反者（黃巢……等）。從漢武帝鹽鐵專賣到宋、明、清等朝，一年財政的收入，鹽利常常佔一大半。民國以來，關稅等其他新財源次第出現，但鹽利仍常占總收入百分之三十左右，鹽——小小結晶體卻具有很大的力量，正如每一個人的血液不可或缺的鹽分一般，它在國家的財政上，占很重要的地位，而財政乃一國之命脈興衰所繫。日本京都大學史學家佐伯富先生便曾由鹽商專賣制度下，分析鹽商與君主的結合，說明近代獨裁政治的性格與中國近代化遲滯的關係，「鹽」實為一藍色畫像世界中最明耀的結晶。

### 三 台灣鹽分地帶的形成

閩南移民是海洋之子，以海為田，自古已經知道「漁鹽」之利。以漳州府長泰縣為例，設有浯洲鹽場、尋美鹽場等負責生產鹽，另設有鹽埠負責產銷：東門館、考塘館、林墩館、葛美館、高層館、坂裏館、嚴溪館、溫山館、珠浦館與分洋館等。「鹽課」是縣裏的大事。閩南移民來台後，也自然將「鹽分文化」引進台灣。

在閩南移民未來之前，坪埔族已經知道以海水製鹽，《諸羅縣志外記》云：「崇爻山（花蓮縣）有鹹水泉，番編竹為鍋、內外塗以泥，取其水煎之成鹽。南社（雲林崙背）冬日海岸沙浮面者凝為鹽，掃而食之，不須煎曬，如扶南國之有自然鹽也；所產俱不多。南社鹽，醃物朽。」在《台海使槎錄》中也有類似記載。《重修鳳山縣志番社風俗》則云：「海濱多石，各番於空洞處，傾曬海水成鹽。」由於坪埔族的鹽僅供食用，不涉及權力、產銷因素，因此很單純，明清兩朝對先住民的鹽產，一向不課稅。故《淡水廳志鹽課》云：「近中如中港、後壠各地熟番，亦有挑沙瀝鹵自煮，官不課徵；蓋社番歸化時，曾奏准聽其煮海自食也。」

閩南移民大批遷台後，開始以大陸原有的煮鹽法製鹽，但是苦澀不適用於用。永曆十九年，明鄭諮議參軍陳永華，才教大家曬鹽的方法。《台灣外記》記載：「以前鹽苦澀難堪，就瀨口（新昌里鹽埕庄，後設瀨北鹽場）地方，修築坵埕，潑海水為鹵、曝曬作鹽，上可裕國，下資民食。」明清之交，與大陸一樣，民間可以自由買賣鹽，而政府加以課稅。製鹽及販銷都是民間自行辦理，所謂「官督商銷」之法



。日史家伊能嘉矩以為這是「收攬新附之民心方便也。」比起大陸官方大發鹽財的傳統，台灣當代的確是一特殊情形。

由於南台灣在北回歸線以南，屬於熱帶氣候區，一年日照充分，「太陽能」是最大的資源，因此台灣以鹽埕自然曬鹽成為主要方法與景觀。《台灣使槎錄》（赤嵌筆誌物產）云：「各省鹽，或煎或曬；台地止於海岸曬鹽」。於是，鹽埕景觀文化成為台灣（尤其南台灣）特殊型態，形成一鹽分地帶。這種黏黏鹹鹹的鹽分地帶，不但是人類亙古原鄉——「海洋」的記憶，也是南台灣人文化中的一種特有情懷。

### 四 瀨南鹽場的登台



高雄鹽埕區現在已看不到任何鹽場遺跡，但仔細走一走，可以發現有一條「瀨南街」存在。「瀨南」正是高雄鹽埕的別名。在清雍正四年四月（西元一七二六年），由於明清之交，鹽場與販戶之間互相競曬爭賣，鹽價失去平衡，平民深以為苦，所以清政府按照大陸老辦法，改為官辦。分設製鹽所（鹽埕）於洲南、洲北、瀨南、瀨北等四地。洲南、洲北位於當時台灣縣的武定里（今台南市區）瀨北位於鳳山縣新昌里（今台南市區）；瀨南位於鳳山縣大竹橋莊，就是現在的高雄市鹽埕區。於是高雄瀨南鹽場成為清初的台灣四大鹽場之一。

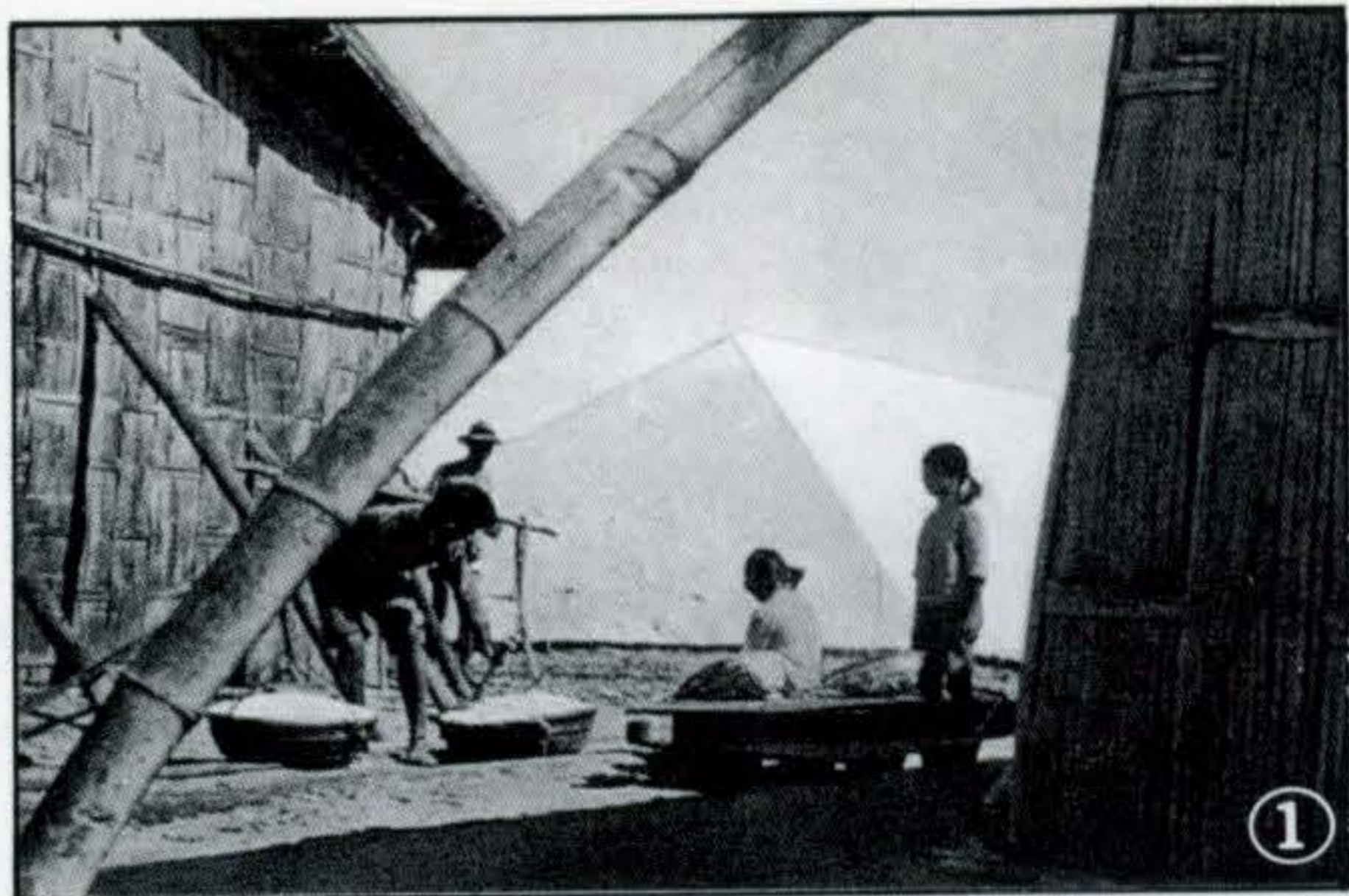
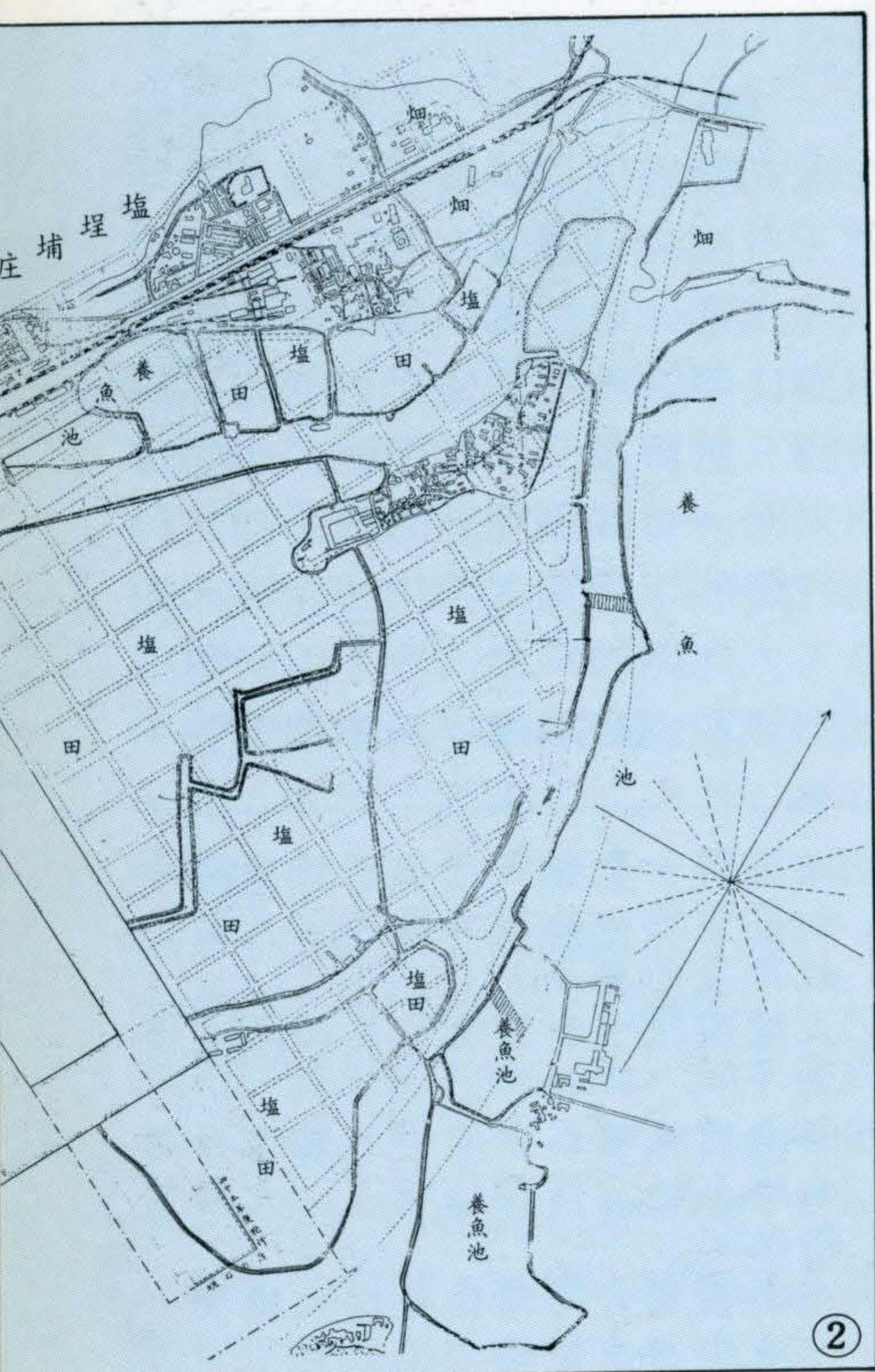
在官設瀨南鹽場設置前，目前可考，高雄最早製鹽的記錄是明末流寓沈光文的《平台灣序》中所說：「打狗澳，能生三倍之財，曝海水以為鹽，爇山材而為炭。」也就是記載在明鄭時期打狗地區已有鹽場、鹽商，而且獲利很高，因此，瀨南鹽場可能在明鄭時已有雛型。高雄市政府發行的《高雄市發展史》、《高雄市舊地名探索》所記載，清初鹽埕區是地勢低又積水的地方，可能尚無漢人在此定居的說法值得商榷。而根據一鹽埕區老居民祖先口傳的說法，他們可能來打狗曬鹽、買賣後又回到福建，如此定期來回。有關鹽埕區的第二條史料是清康熙年間閩南漳州趙元等人的遷入，他們因為赤山里，山崩鹽田流失，才到高雄鹽埕區繼續曬鹽。

- ①鼓山婦女會館是利用大鹽商陳中和買賣鹽田鉅款設立的，是當代最華麗的房子。
- ②大鹽商陳中和舊屋是高雄名建築之一。
- ③瀨南鹽場變為瀨南街，聳立在瀨南街上的三信合作社是一大轉變指標。
- ④瀨南街是台灣開拓史四大鹽場，此地為瀨南鹽場的遺址。



實際上，他們將大陸漳洲人的生活模式帶來，一方面曬鹽、一方面捕魚，另一方面又利用較高的乾埔地種一些農作物，形成鹽埕社，現位於府北里一帶（前市政府後面）。雍正九年（西元一七三一年）調整行政區域成立鹽埕莊，隸屬大竹里（後來在山邊又形成一鹽埕埔）在原來愛河三角洲的地方形成高雄的「鹽分地帶」。

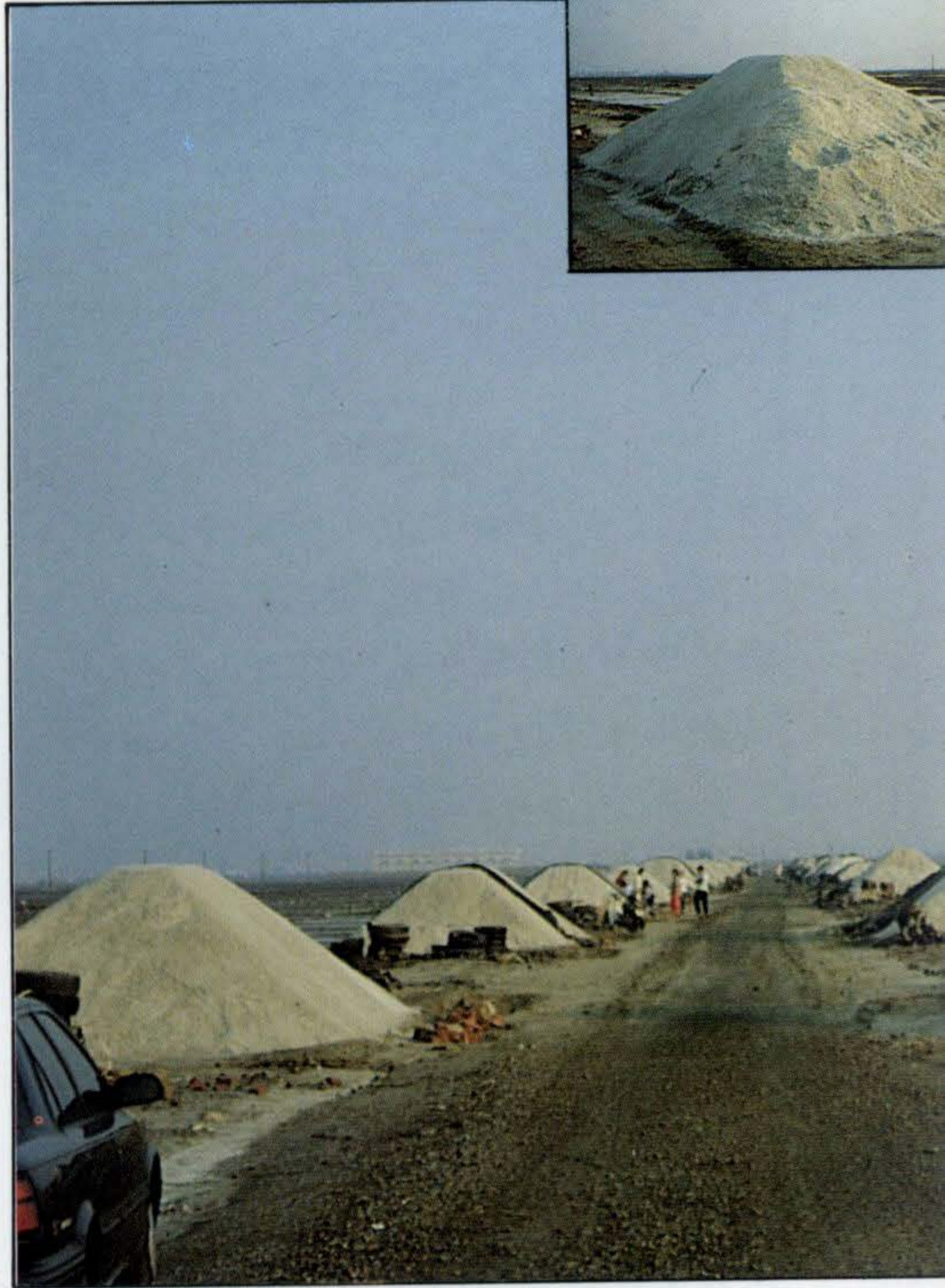
雖然在清初四大鹽場中，瀨南鹽場所生產的鹽是「粒碎色黑，遜於他場」，但仍一直是主要的產地（其他鹽場均有變動）。他製鹽的方法，連橫在《台灣通史》（權賣志）中指出「其法築埕海隅，鋪以碎磚，引水於池，俟其發滷，潑而晒之，即日可成，色白而鹹，用功甚少。」日人考證台灣鹽制的變遷



時，曾有十分詳盡的說明，鹽田的形狀大致依地勢與位置而設置，但大致為一甲的方地居多。周圍設坡堤，內部設有蒸發池、結晶池、各池間以畦道區隔，以便利往來作業。蒸發池按一二三四順次遞減三尺，設小水閘管制鹽水進出。

如此一格一格進入結晶池。結晶池四面以木板圍著，池底設置瓦片，防止食鹽與土粉混和。滿潮時，沿海邊開水閘到第一蒸發池，水量約達三寸，關閉，等海水中污泥沈澱，並蒸發若干水分，第二天便移到第二蒸發池，並補充第一蒸發池，如此一格一格移動，海水愈來愈濃，純白如雪一般的美麗的鹽便結晶出來。鹽田與如白雪的鹽堆便成為「鹽埕」的主要景色，加上水鳥鷺鷥飛越其間，十分優美，據說高雄鹽埕便是因為「鹽埕飛鷺」的景色入選「八景」之一。

鹽埕的貢獻不只是中看也中用。筆者緝查鳳山縣財政史歲出歲入的記錄發現，從清人領台以後，歲入主要項目有田賦、丁銀、番餉、雜餉、鹽餉、官莊等收入，其中鹽餉一直是主要收入（佔百分之三十到四十）。晚清因為海外貿易興起，增加關稅、釐金、鐵路、郵政、樟腦專賣等稅收，鹽餉仍是主要收入，而且以其為兵餉，不留為縣署的開支。高拱乾修《台灣府志》卷五載：「鹽餉、康熙三十一年（西元一六九二年），奉文撥歸鹽稅奏銷，仍充本府兵餉。」所以台灣府正是以鹽養兵，以應付台灣各種民變。鹽的重要性在當時不可言喻。



## 五 高雄鹽分地帶的消失

從高雄鹽場的蛻變看來，歷經坪埔族、漳洲人民營、清廷官辦三個主要的鹽文化結構，其間官辦階段曾在台灣整體作若干行政區上的劃分改革，但在高雄瀨南乙地變化不大。官辦時期設巡丁四名，晝夜巡邏，管制十分嚴格。另設管事一人，派家丁一人，專可稽查，以防透漏。夏、秋多雨水，鹽埕泥濘不能曬鹽；惟春、冬二季天氣晴爽，方可收曬。按《台灣志略》所載，另設鹽館、由各縣販戶莊民赴館繳課領單，每鹽一石，定課價番廣銀三錢、腳費銀三分，執單赴場支鹽各處運賣。因此在台灣各地形成一鹽館、鹽行的行銷網，鹽資源對於官民來說實在十分重要。

重商主義下的台灣，自然不可能放棄如此重要的鹽資源，但在高雄地區，因為近代海上貿易的興起，他的利益遠超過鹽的利益，因此，日本帝國衡量以後，放棄瀨南鹽場，而進行築港填土造市計劃，從光緒三十四年（日明治四十年、西元一九〇八年）到民國三十四年（



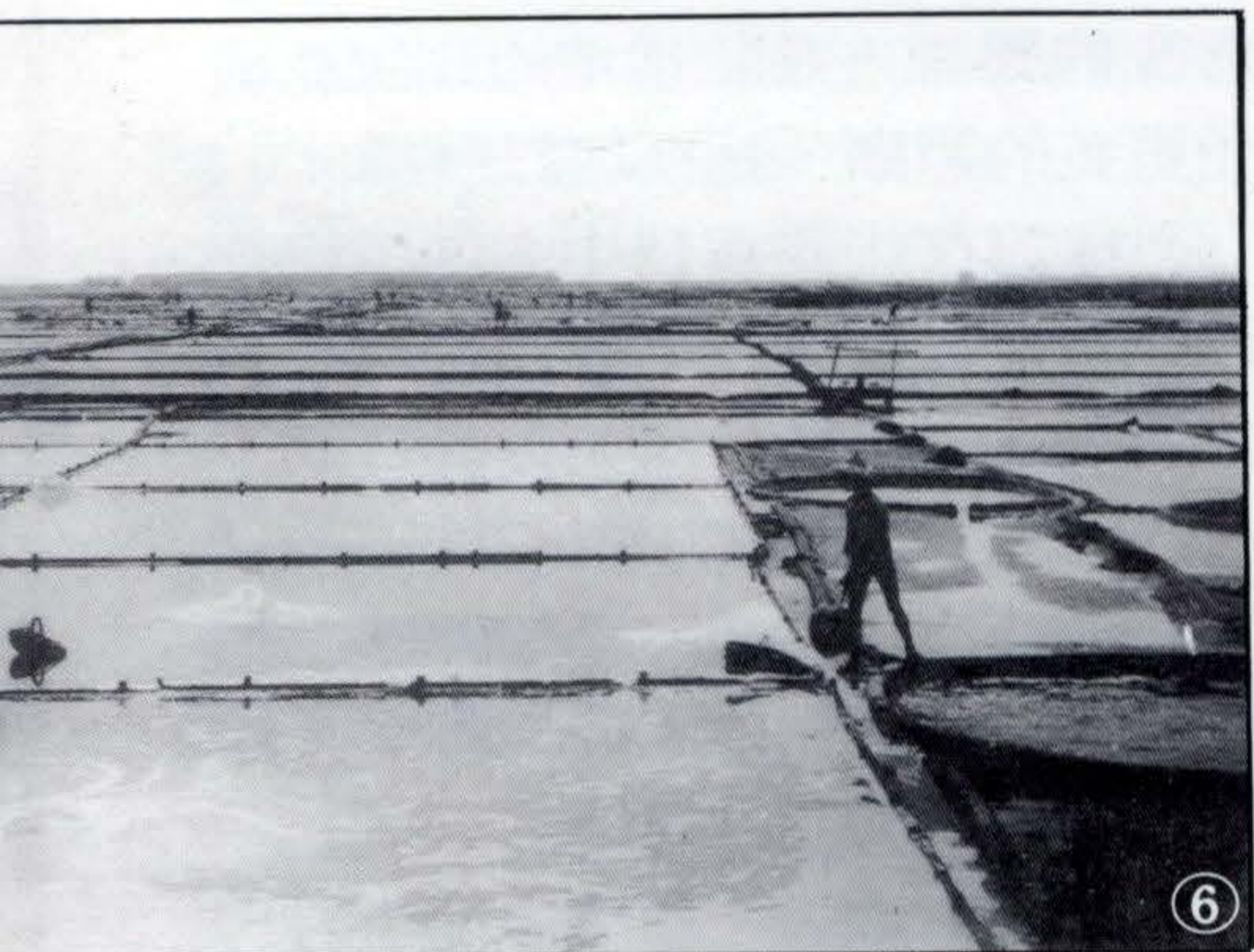
3



西元一九四五年）從事三期築港工程、徵收本區鹽田作為工業用地，共計毀了一〇〇八六六坪的鹽田、鹽埕乙地就只剩下歷史名詞，蛻變為商業機能的港市黃金地段，正是帝國高雄的心臟，在台灣開拓史上佔重要地位的瀨南鹽分地帶，於是消失的無影無踪，當然這是扣合在從打狗到高雄整體結構蛻變中所產生的鉅變。

#### 六 日本帝國下的鹽政與高雄的鹽商崛起

在中國歷代鹽商一直扮演重要角色，或支持政府、或反對政府……是推動歷史重要的一隻手。在經



濟上、或支持文化活動上，鹽商也是經濟史，文化史上舉足輕重的人物。如揚州鹽商便直接或間接支持了「揚州畫派」的創作。台灣的鹽商，在清代官辦下，也有一些利潤，中期甚而有些鹽梟出現，販賣私鹽以獲鉅利，詳細情形目前有待研究。

在日據時期初期，總督府設有鹽政調查委員會，陸續發表了《台灣的製鹽業》、《台灣鹽業調查復命書》等報告，研究並採行食鹽由人民自由營業制度，結果鹽業卻日見衰敗、鹽日漸次荒廢。故自光緒二十五年（西元一八九九年）改行鹽專賣制度。高雄瀨南鹽場雖然因為築港造市廢止，但是為獎勵陳中和的諸般貢獻（主要以超低價讓售九甲鹽田地給婦女慈善會，並由後藤和子高價十六萬圓持售給打狗整地會社）、西元一九〇一年讓陳中和主持南部鹽務總館，負責南台灣食鹽利益的大分配。西元一九一〇年陳中和對荅雅寮、烏樹林、東港三處投資開設新鹽田，成立「烏樹林製鹽公司」，以七萬五千圓為創業資金、由十數甲鹽田，開墾到數百甲以上兩大鹽場，成為鹽埕區鹽文化終結後，高雄出現的大鹽商，可以視為高雄鹽分地帶的擴大。學者陳美蓉指出西元一九四三年，日本南進過程中的台灣總督府在歷經大正南進期、沈滯期、戰爭前期階段後，進入大東亞戰爭後期，日本商工會議所提出「有關南方經濟建設應急對策之建議」，並主「大台灣總督」之議。內地說認為台灣在日本五十年統治下，皇民化、產業化程度已提高可視為日本的「第二內地」、或「準內地」。台灣產業結構由單一性米糖產業，政策轉至內地化產業政策。在此一蛻變下，陳中和手創的「烏樹林製鹽會社」被「大日本製鹽會社」強制兼併，

- ①日據時期鹽田景色。
- ②鹽埕區舊地圖。
- ③鹽分地帶中，如雪一般美麗的鹽堆是主要景觀。
- ④台南迄今仍有鹽埕的地名，可藉此反映高雄鹽埕文化。
- ⑤鹽田旁的鹽埕社如今已是高樓大廈。
- ⑥日本人稱為天日鹽。

他另一產業「新興製糖會社」也被「台灣製糖會社」強制兼併。高雄的鹽分霸業卒告終結。

#### 七 鹽埕文化的再興？

台南縣的鹽分地帶由於其特殊的文化景觀，被台灣文學創作視為「原台灣」象徵，長期以來在此辦理鹽分地帶的文藝營，形成一大特色。高雄鹽埕從鹽埕文化走向帝國高雄的高峯，如今面臨商業結構轉型期，應再思考重組此一區域的文化結構。尤其商業上的沒落，並不等於文化上的積澱與價值。將「鹽埕文化」轉化復興，也許是一線生機，如同以往葦路藍縷的先民在此擴展鹽埕文化一般。面對台灣鹽分地帶整體的沒落，詩人楊宗翰曾賦詩——《鹽田路——記一場鄉愁》

「……」

「苦澀鹽田裡  
甜美的年少  
仍在貧雲少藍的天空下  
飄蕩一只細細長長的風箏  
（我們終於逃離那座  
只剩老人的村莊）」

反映了台灣鹽分地帶整體老化的情結。讓我們從高雄失去鹽分的鹽埕區開始作一些事吧！因為從血液裡、生活上文化歷史中，鹽正是我們不可或缺的結晶體。尤其是在未來的歷史博物館之中絕對不可忘記這一頁史料。



# 原住民的精神堡壘

## ／ 高雄市山胞服務中心

◎文／葉香蘭 圖／葉香蘭·黃東生·何得福

花費一億二千多萬元的高雄市山胞服務中心即將完工啓用，在這所全國最新穎的山胞會館中所呈現的將不只是完善的設備，主管山胞業務的市府民政局準備把服務中心變成旅高各山胞精神的堡壘，不僅只提供山胞的食宿外，將著重山胞的精神生活，拾回逐漸失落的山胞文化，讓高雄市的山胞服務中心活起來。

高雄市早在民國六十一年就在前鎮區的德昌街興建一處山胞會館，由於高市改制後引進工商業的蓬勃發展，除了鄰近的縣市鄉鎮人口

湧入之外，刻苦耐勞的山地同胞也陸續到高雄謀生，使原本單純只是提供山胞住宿的山胞會館在功能上漸不敷所用。

除了前來高雄謀生糊口之外，有許多山胞因為工作的關係也逐漸落籍高雄，依照戶政單位的統計，民國六十年的山胞人口有一百六十三戶，七百九十二人，到八十二年十月已有一千二百六十戶，四千八百八十五人，廿二年間成長了六倍有餘，尚且還不包括以工作為主的流動人口。

在人口漸增之後，山胞們所需

要的不只是衣食的溫飽，生活的改善，在家鄉的生活傳統、宗教信仰、文化傳承都因本土意識的逐漸抬頭以及山胞教育提高之後而有愈來愈多的聲音，希望當地的政府能給予更多的照顧，甚而加以發揚。

高雄市山胞服務中心在這種時代的需求下產生，其緣起須追溯到六年前，在七十六年九月廿日高市的山胞豐年祭典上，當時的市長蘇南成向高市山胞答允承諾興建山胞服務中心，經過六年的規劃與興建於焉完成。

在規劃當初，以關照山胞的活



動人口為主，尤其是大多數在商漁船船上工作的山胞，能夠在登船之前與下船之後有個臨時居住與休閒處所。

山胞服務中心設在山胞落籍最多的前鎮區興邦里翠亨北路三百九十號，面積有一千四百零八平方公尺，為地下二層地上四層的大樓，地下二層為防空避難室與停車場，地下一樓為文物陳列室、文康室、會議室、教室、管理員及服務人員辦公室。

地上一層為綜合禮堂、服務台、會客室、值日室與興邦里辦公室

，二樓是禮堂的看台，三、四樓是房間部，有房間十八間，可容納一百人住宿。

由於高雄市的山胞多數是第一代到高雄打天下的前鋒，年齡也在卅至五十歲之間，對家鄉仍有一份濃厚的情感，到高雄這個大都會後，多多少少已有些遺忘與懷念，但又不忍心讓陪著自己長大的生活文化被大都會的燈紅酒綠所淹沒，或是消失在茫然的人海中。

因此，在每年一次的山胞座談會中，來自各縣市的山胞都在會中高聲疾呼，一再提醒有關單位重視山胞的生活傳統，為山胞做更多的文化服務，不要讓山胞的文化就這樣消失了。

多年來山胞們所關心的問題，在山胞服務中心落成啓用後，預期可以逐一落實。

最基本的服務將可看到，諸如高雄市政府民政局第一科主管山胞業務的山胞股，除了一名股長仍留在局本部外，其餘一名科員、三名約聘雇人員都到山胞服務中心辦公，希望就近為山胞做更深入的服務，並以直接的面對面溝通，顯示對

山胞們有更親切的服務。

當然新穎的硬體設備，必須有一流的軟體服務來配合，民政局長黃麟翔提出他的構想。

號稱「全國首創」的山胞服務中心即將完工啓用的消息傳開之後，高雄市的大學生格外矚目，已有高雄醫學院與中山大學的學生團體表示，願意提供師資協助山胞的學生子弟做課業輔導，同時為山胞學童做基本的健康檢本與其他休閒的活動，將為山胞服務中心帶來一股暖流。

另外，也有婦女團體向民政局接洽，將為山胞婦女辦理婦女座談，包括婦女問題的輔導、婦女成長的輔導與反雛妓的宣導等等，對脫離原始傳統生活環境的婦女，走進大都會所遇到的問題，和一般婦女在適應上的難題一樣，都是婦女團

①豐年季為各族山胞提供聯誼機會。(葉香蘭提供)

②新建的山胞服務中心即將於今年底落成啓用。(黃東生攝)



## 福利社會

體關心的題材。山胞服務中心的成立，還要為居住大都會的山胞婦女提供更良好的成長教育。

根據調查，過去山胞的職業大都從事海上的漁撈工作，因為常受到不肖的人力仲介份子的欺騙，曾有不少上船工作經年卻領不到薪水的事件，民政局也與勞工局所屬的國民就業輔導中心合作，安排訓練建築業與卡車駕駛等職業訓練課程，對提高山胞的收入與安定山胞生活都有相當大的意義。

除了已接洽的團體之外，民政局有意將山胞的傳統民俗才藝也列入教學項目，其他山胞們所需要的，像休閒活動、親子教育等，都會在師資與時間的許可下陸續開辦。

由於山胞對音樂有超卓的成就，市府民政局特別對由清一色山胞所組成的「山地加給您」合唱團提供長期資助，使許多山地青年的專長可以發揮，這個成功的範例也是



未來民政局努力的方向。更重要的是，與宗教團體加強連繫，輔助山

胞成立自己所喜歡的社團，藉以逐漸改變山胞工作之餘就只有喝酒的習氣。

事實上，高雄市政府的福利措施，對山胞照顧有加。山胞特別享有的福利，包括急難救助、購屋補助、山胞學生獎助學金與山胞參加職訓生活津貼等等，部份山胞並不十分了解政府的美意，但在山胞服務中心的宣導後，申請山胞購屋補助的山胞已逐漸增多，今年三個月的申請數就是過去一年的總數，不僅證明山胞的經濟能力有所改善，也顯示政府的福利政策更落實。

至於山胞的教育補助，以往的申請案件並不多，學生的成績也不夠理想，民政局為了讓更多的山胞子弟享有這項福利，就一度把申請的標準降低，今年是第一次實施，預料可以達到預期目標。

山胞服務中心落成後，將讓山胞擁有一個全新的「大家庭」。民政局長黃麟翔特別強調，新的設施象徵山胞服務工作邁向新里程，期待山胞今後獲得新生，在族群共處的大環境中，能夠踏穩脚步，迎向未來。



- ①吳市長非常重視有關原住民的福利，並經常參加原住民慶典活動，與其同樂。（何得福攝）
- ②勞委會勞工福利處長林振裕為山胞解答福利問題。
- ③山胞們為自己的權益全力爭取。
- ④原住民豐年季，高市府民政局長黃麟翔和原住民共舞同歡。（圖②～④葉香蘭提供）

# 高雄 市議會 資訊室

## 電腦精兵

### 提昇議事效率



◁ 高雄市議會資訊室主任張寬裕。  
▽ 資訊室成員操作電腦情形。(圖①②史德修攝)



◎文／劉瓊雲 圖／史德修·黃東生

高雄市議會是推動市政建設的主要動力，為因應各項建設日新月異，趕上時代潮流，議長陳田錨以其前瞻性的構想，完善的為民服務理念，延攬一群「資訊專才」，為「議事業務資訊化」鼎力倡行，在不到一年期間，全國首套「資料處理與影像處理結合」的電腦資訊系統啓用了，只須三秒鐘即可取得資訊絕不是「天方夜譚」，遠較過去在查詢議事資料須費兩天的時程相較令人不敢置信，驚嘆資訊化神奇的魅力外，此系統的開發到啓用，不僅擴增議會為民服務功能，更塑造出議會資訊化的新形象。

高雄市議會議事資訊化是議長陳田錨多年指標，在規劃初期，乃指派陳主秘宣旭與市政府資訊中心張組長寬裕負責籌劃，於七十九年五月成立資訊推動小組，於八十年度編列預算執行第一期資訊工程，現任譚秘書長木盛曾於台北市建設局局長任內有推動全國工商登記資訊化成功的案例，使得推動議會議事業務資訊化工作如虎添翼，執行更順利。

據負責籌備議事資訊化工作業務的議會資訊室主任張寬裕（曾獲傑出資訊人才獎）表示：議會於八十一年五月一日正式成立資訊室後

，即馬不停蹄的執行規劃工作，而且不到一年即完成並啓用全國首套「資料處理（OP）與影像處理（OD）結合」的電腦資訊系統，該系統係屬電腦儲存資料方面的尖端科技精品，儲存媒體光碟庫內可儲存九十片十二吋光碟片，一片光碟片容量相當於五萬張A四紙張，容量驚人，目前議會為更迅速查詢資料，一片光碟片只存三萬張A四紙張，就以議會一年接收公文約一萬件計算，只要三分之一片光碟片即可容納堆積如山的公文。

據瞭解，自高雄市改制直轄市第一屆議會起的議事資料均已存入光碟中，這更成為議員們問政不可或缺的法寶，對於議事效率的提昇，這一群幕後「智囊團」一資訊室成員功不可沒，陳田錨議長的支持及積極推動更居功厥偉。

張寬裕主任指出，由於議會重要資訊含議事錄、公報（含議案、質詢）媒體剪報、法規（含常用中央法規、地方單行法規及重要行政命令）之內容，圖書之序文目錄等皆為文字檔案，若以一般的資料處理方式將是極耗人力、財力又費時的夢魘，因此，以完整的文件經由掃描設備，將影像掃描存入光碟中，以取代人工輸入文字的儲存方式，可達一年抵十年的效率，此乃該



系統之最大特色。

高雄市議會「智囊團」資訊室的成員，在開發此系統時，也遭遇諸多難題，因為議會資訊化的推動在國內未有個模式可資參照或模擬，因此，高雄市議會資訊化擬以建立「模式」的型態進行規劃，以期提供國內各民代機關做為參考或模擬的對象，節省國家公帑，縮短各民代機關電腦化時程，在初步設計時，如何將影像與資料處理的結合，張寬裕主任特地走訪許多擁有電腦化設備的機關團體，取其系統特性加以整合，成為今日研發成功的基石。

建立在整體規劃下的議會資訊系統即快速又完整，目前已完成該系統之應用軟體設計與建檔作業，並開放對外連線作業，茲將各系統特色與功能簡介如下：

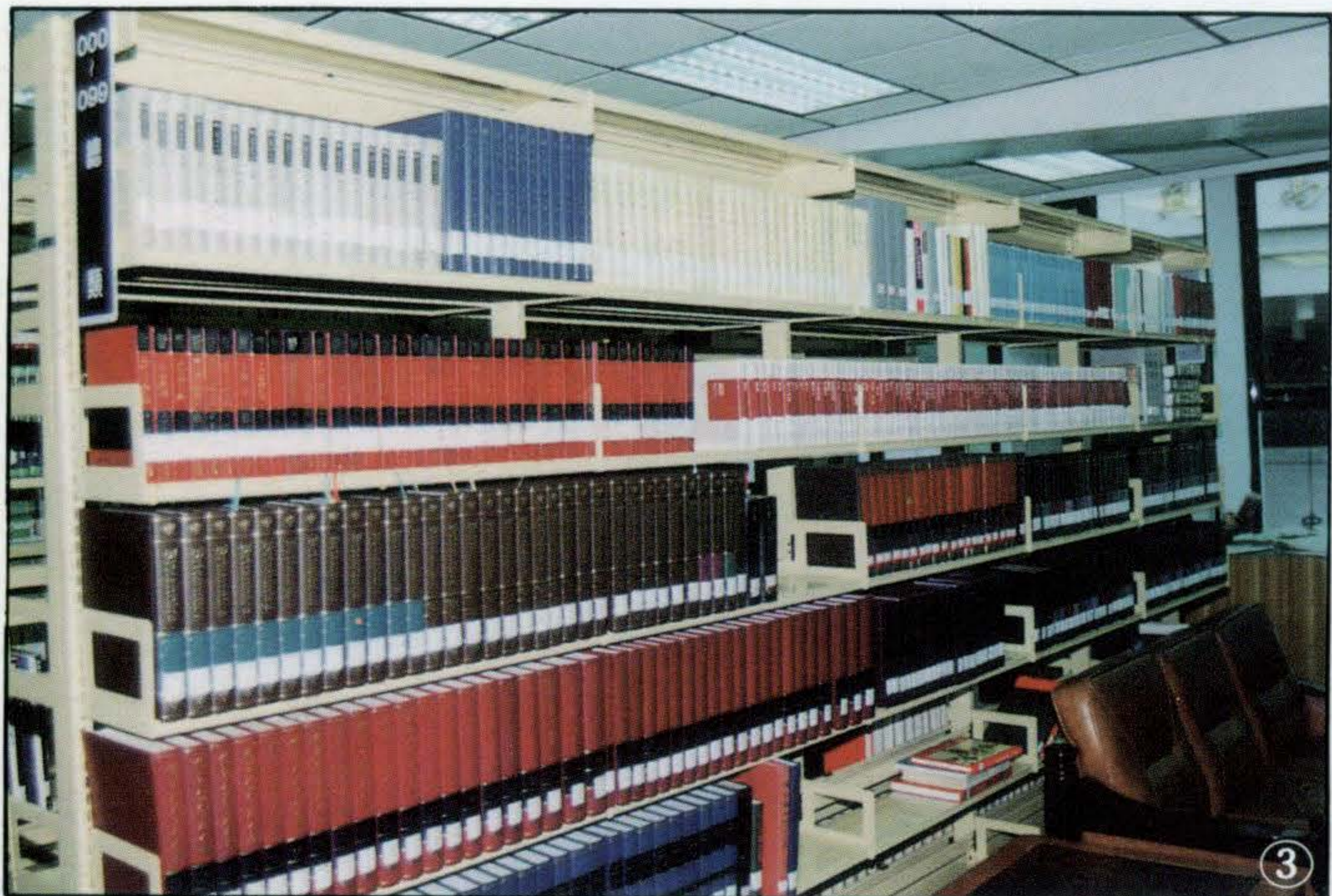
一、圖書資訊系統——將圖書室中之圖書、期刊、錄影帶等資料，依中國圖書分類法編目建檔納入電腦管理，以自動化作業取代人工登記作業，使圖書管理工作更為人性化。

二、公文管理系統——係依行政院研考會所研擬之「文書管理資訊系統」及議會公文作業現況開發建置，並運用天蠍星公文套裝軟體製作公文，期以自動化作業提高公文處理品質及效率。

三、預算審查支援系統——運用市府提供之預決算資料，依會議審查結果鍵入預算增刪減值及附帶決議資料，期能於大會審議預算期間提供議員各年度預算之分析、比較資料，俾能提高審議之效率，達到審查支援之效果。

四、新聞檢索系統——收集整理跟議事業務相關的剪報資料，再根據其內容主題、類別加以統計分析繪圖，從而得知市政業務的中心議題，並能統計個別議員所關注的市政業務迅速提供相關的資訊。

五、法規諮詢檢索系統——提供



使用者以簡明的詞彙查詢法規資料及相關法規，並記錄完整的修正沿革經過，可快速地追蹤法規條文的修訂歷程。

六議案管理系統——以提案別、屆次議員、主題等多重條件組合而成，提供多樣化且快速的查詢功能，並整合資料，分析出議員的問政方向及各屆次大會所關心的主題，了解社會脈動，並追蹤各議案的辦理情形和處理結果。

七質詢管理系統——以各屆次議會、主題、質詢、對象等多重條件組合而成，提供多樣化又快速的查詢功能，並整合資料，分析出各屆次大會之熱門主題及議員問政方向。

八重要市政統計資訊系統——將市政府施政統計資料存檔，依據高雄市議會需要加以分析產生各類統計圖表，供議員開會時參考使用，期能提高議事品質，以達有效監督市政之功能，使市政推展更有績效，為本市民服務。

九人事薪資管理系統——本系統分為人事管理與薪資管理二大系統，人事管理是將目前各項人事資料以電腦化管理來維持資料之正確，而薪資管理可大幅簡化薪資作業流程及減輕承辦員大量計算的時間與人力負荷。



另外，高雄市議會資訊化之一大心血結晶——「會史館」全面電腦化，其特色有觸摸式螢幕以「交談式」進行與參觀者的對談，在每個展示區之多媒體服務是多功能選擇的，例如導覽區多媒體，除了導覽外並可切換入議事廳視訊，甚可進行多媒體簡報，且兼具「地方自治」的教育性，將可呈現議會一頁又一頁輝煌的政蹟。

從高雄市議會的資訊化到會史館的開幕均是陳田錨議長多年積極提昇議事行政效率，發揮議會政治功能所努力的成果，在「好」要求



「更好」的前提下，全體議員及工作人員在陳議長睿智的領導下，克盡「為民喉舌」之責，以資訊化問政風格，達成民衆託負的使命，共同開創高雄市議會清新、廉能、效率的新形象。

- ①資訊室高級分析師張能通介紹可容納五萬張A4紙張的光碟片。
- ②市議會圖書管理資訊化，借書、還書以條碼刷卡，一次OK。
- ③市議會圖書館藏書豐富，提供議員們多樣化的資訊。
- ④會史館展現高雄市議會沿革。（圖①～④史德修攝）
- ⑤高雄市議會外貌。（黃東生攝）
- ⑥資訊室的電腦精兵為高雄市議會議事效率之提昇貢獻良多。
- ⑦會史館內陳設的議室廳模型維妙維肖。
- ⑧高雄市議會新設置的會史館內各項設施均已電腦化。（圖⑥⑦⑧史德修攝）





# 細說港都舊部落

◎文·圖／劉振華

一如其他城市，高雄市早期亦屬聚落（部落）型態，並以地貌、建物或特殊的地物為中心，用來判定相關位置，做為命名的依據。居民稱呼慣了自己所居地的地名，代代沿襲至今，對這些先民遺留下的舊部落名稱，除倍感親切外，並具考究價值。

林衡道先生嘗言：「台灣地區之地名，為三個世紀以來，吾華南移民拓墾新天地，創造聚落血汗之結晶。」由於台灣三百多年的歷史，高雄一直扮演著重要的角色，職是之故，高雄市的舊部落地名，更值得去回味。

惟時代演變至今，新道路之開闢、高樓大廈櫛比，致舊部落地名已逐漸被人忘懷，尤其外來人口的年輕一輩，問起時甚至一時無法領會。

高雄市政府為了「保存」這些舊部落地名，讓港都市民永遠記得，並讓外來民衆一看便知此地名稱，近年來，繼續在各行政區舊部落醒目位置（道路口），豎立舊部落地名之標示牌。



市府此舉，識者及一般市民反映良好，並認有實質意義。

如您稍為注意，不難看到及知道這些舊部落的所在。

根據各區公所的資料，高雄市各區的舊部落如下：

鼓山區：凹子底、內惟、哈馬星、柴山、北鼓山、中鼓山。

左營區：新庄仔（十八落）、菜公（菜公庄）、廊後、廊尾、一甲、二甲、店仔頂、路頂（烟仔頂）、三甲、四甲、五甲、埤仔頭、六橫樣仔、莒光地區、果貿社區。

楠梓區：土庫（芎蕉腳）、楠梓、後勁、煉油廠宿舍、右昌、苦瓜寮、下塩田、援中港。

三民區：鼎金、本館、灣子內、獅頭、大港、三塊厝。

新興區：大港埔。

前金區：澎湖舍仔、沙仔地、林投角、田寮角、大社角。

苓雅區：苓雅寮、過田仔、林德官、五德厝。

前鎮區：草衙、前鎮、西甲、籬仔內、崗山仔。

旗津：旗後、鳥松、中洲仔、





赤竹仔、崩隙。

小港區：小港、港仔墘、大人宮、店仔後、青島村、高松、空地仔、大坪頂、鳳鼻頭、大林蒲、紅毛港。

高雄市十一個行政區中，塩埕區雖是較早開發之地區，但却無明顯之部落，顧名思義，塩埕必與「塩」田有關，民國初年，塩埕區到處是塩田澤國，住的不過是數十戶晒塩爲生的塩民，當地居民稱爲「塩埕埔」，「塩埕」因而得名。

塩埕區並無明顯之部落，可以

想像。

而如前述，早期部落係以地貌、建物或特殊地物爲中心，或命名，或作指標，或作居民集會處，或宗教中心，例如三民區大港有保安宮、新興區大港埔有鼓壽宮、鼓山區哈馬星有高雄港火車站做地標。

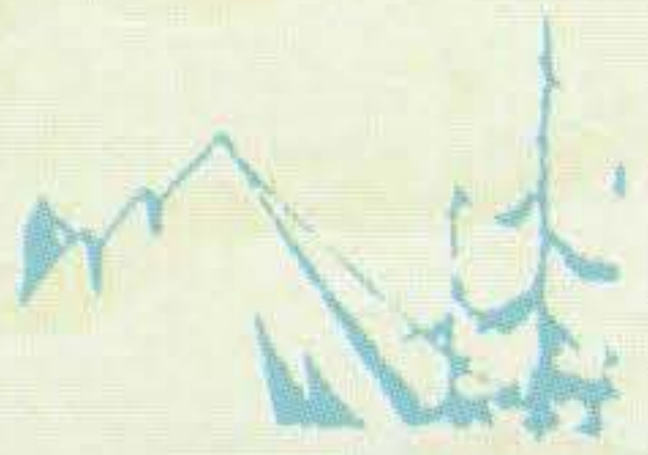
又如鼓山區內惟，內惟早期叫「內圍」、「圍」字之緣由，由於

早期先民係以農墾爲主，爲了防盜，聚落有加以圍柵而居，並以石壘成牆垣，故稱之爲「圍」。

如果走進內惟，仍然可看到一些民宅以砧砧石築成的矮牆，不就是「內圍」嗎？也是部落的寫照。



- ①十全一路與民族一路交叉口附近，即是「大港」。
- ②一到「九如國小」，就知此地是「內惟」。
- ③「內惟」昔稱「內圍」，既有「圍」字，必知此地曾是農業（舍）聚落，但演變至今，已是新、舊雜陳。
- ④「大港」附近興建了一座全國最高的超高層大樓，誠是名副其實的「港」都「大」樓。
- ⑤「保安宮」，自昔日至今一直是「大港」居民信仰寄託所在。
- ⑥「灣仔內」發展迅速，人口、車輛驟增，昔日舊部落型態，已不復再見。
- ⑦「大港埔」有「鼓壽宮」，是當地居民的宗教信仰廟宇。
- ⑧「哈瑪星」的歷史背景是，此地有「高雄港火車站」（圖後日式房屋）。



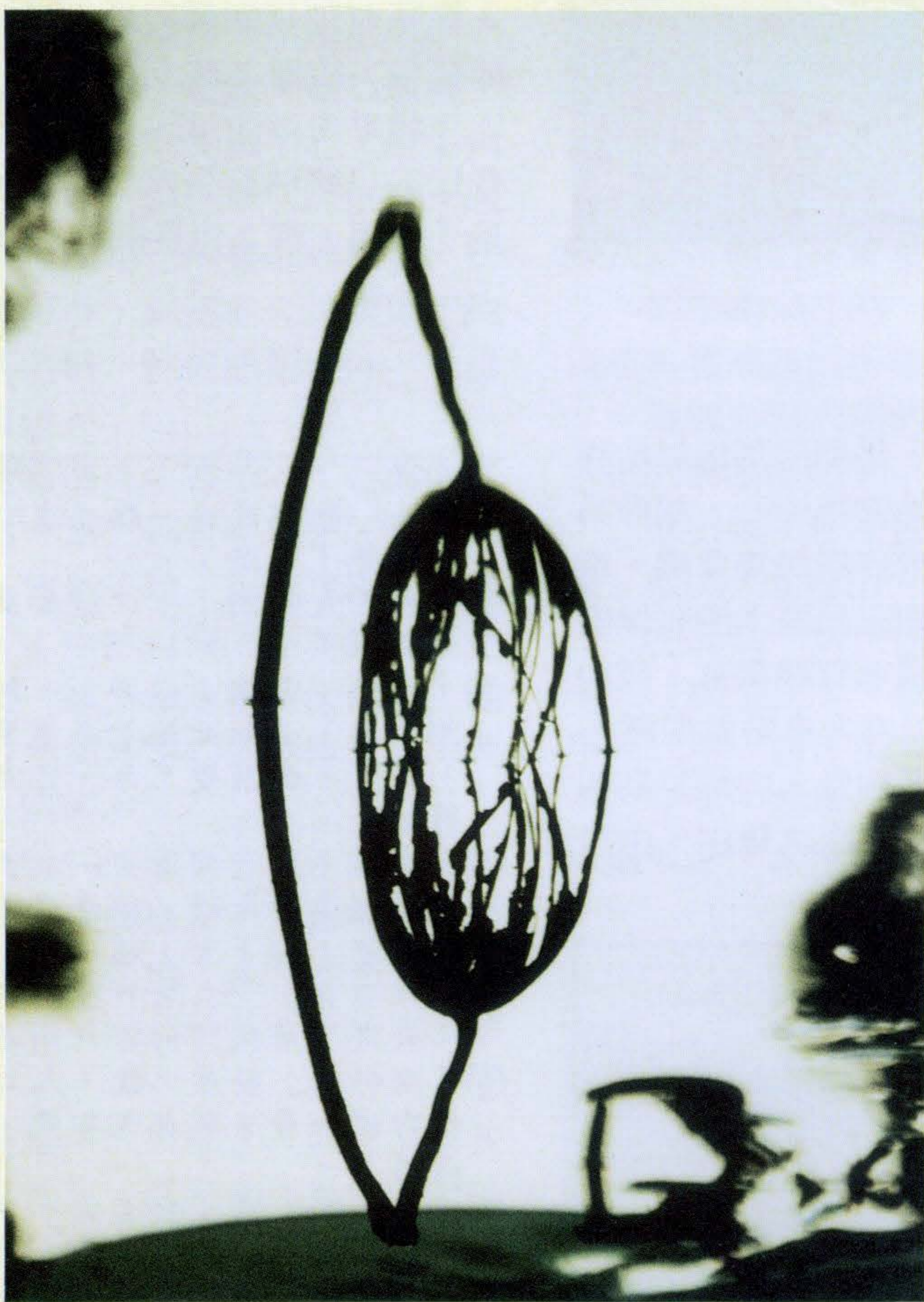
生活印象篇

# 水墨光影

◎文·圖／王有邦

## 蓮葉

高速公路旁人家的蓮藕池。枯萎洞空的蓮葉和它的倒影合成一個橢圓。



## 荷梗

荷花落盡只剩殘梗的澄清湖，湖面罩著薄霧。



### 蓮梗

數枝蓮梗和池面上的倒影，遠近濃淡分明。



# 12月的花

◎文·圖／李錦文

## 美女櫻

為馬鞭草科一年生草本花卉，原產於中南美洲，現常見者均為改良品種。因株形柔美，花色艷麗，花形類似櫻花，故得美女櫻之名。另有美人櫻的別稱。美女櫻與裂葉美女櫻和羽葉美女櫻為同屬不同種

，除花形相似外，其生長習性並不相同。前者不耐熱，無法越過夏季高溫多濕環境，但花色變化繁富，常見的有紫、紅、粉紅、白等。

用種子繁殖，因種皮含有抑制發芽物質，所以要先將種子浸水，將抑制物洗淨後再播種，否則發芽率不佳。種子要薄薄覆土，發芽適溫約15~20°C，約一週即可發芽，等本葉六片以上時



即可定植，定植後要摘心，使其增加分枝。

常用於花壇、花台及盆栽，土壤須選擇疏鬆者為佳。排水、日照均要良好，秋、冬播種，花期可持續至春季，生育適溫為10~25°C。

因植株纖細，施肥時要使用完全腐熟基肥或較溫和的肥料，以避免肥害。開花後，隨時剪除殘花，可增進美觀及延長花期。



## 長壽花

為景天科肉質草本植物，原產於馬達加斯加，目前常見的均為園藝改良種。長壽花雖原產於非洲，

但經過育種改良後現已有許多花色鮮艷的優良品種，花色有紅、桃紅、橙紅、緋紅、粉紅、黃、白等。一般株高約十至三十公分，聚繖花序，花序上長滿了細小成團的花朵，花期極長，可長達數月，這是其名的由來。

長壽花為短日開花的植物，只要控制其日照及溫度在15~25°C下，則很快就能開花，在台灣自然條件下，可從冬季起開花持續至春季。一般常用於盆栽，擺置室內光線明亮處，花期就能維持很久，是



### 大王仙丹

為茜草科常綠灌木，屬園藝栽培種，在近年內引進台灣，其葉為橢圓形，葉長十至二十公分，寬三至六公分，葉面濃綠革質，其花為聚繖花序，花冠徑一點五至二公分，整個花序直徑最大可達二十公分以上，在同屬仙丹花植物中是最大的，故取名為大王仙丹。

大王仙丹引進台灣後，其龐大壯觀的花序，四季常開的特性，加上很能適應台灣的氣候，現在已是最受歡迎的仙丹花，無論是庭園或

盆栽都極具觀賞價值，當花盛開時，非常耀眼。

植株高可達三公尺，以修剪整枝，亦可維持在五十公分左右。生育極為強健，土壤選擇不苛，需充分日照，否則開花不良。開花後，可將植株修剪，維持株形。

繁殖用扦插或高壓，以春、秋兩季最適，插穗用半成熟枝條，頂芽或中段均可，扦插時要適度遮陰。盆栽需用大盆，使根群能夠發育良好，盆栽不耐旱，夏季要多補充水分。會有介殼蟲或芽蟲為害，要儘早以藥劑防治。

非常受歡迎的室內花卉。

長壽花常用扦插法繁殖，可用葉插或枝插，剪取健壯的頂芽，帶葉六至八枚，扦插於泥炭土或細蛇木屑，澆水不可太濕，否則容易在發根前腐爛。長壽花葉片肥厚多肉，含有大量水分，非常耐旱，所以土壤必須排水良好。全日照或半日照都可以，但夏季因日照過長及溫度太高不容易開花。現今流行品種大都不耐夏季高溫多濕環境，而呈半休眠狀態，此時要選擇冷涼乾燥處栽培，幫助其越夏。

### 珊瑚藤

為蓼科半落葉蔓性藤本，原產於墨西哥，葉互生，心形，淺細齒緣，葉為紙質。花為桃紅色或粉紅色，春至秋季開花，花期很長，是常見的蔓藤植物，適合花架，圍牆或蔭棚。其姿態優雅，令人喜愛。花開時可供觀賞外，平時也可在棚架下形成一處蔭涼場所或遮蔽冷漠的圍牆。

繁殖用種子或扦插，種子種皮非常堅硬，播種前先泡水一夜，使其充分吸水，能促進其提早發芽及增加發芽率。扦插時則要選取組織飽滿充實的枝條為插穗，每段約二十公分長，插床介質可用細沙，並要稍微遮陰，保持濕度。因先天發根性較差，如用



發根素藥劑處理，可以促進其發根。

幼苗移植時，要小心避免傷害根部，影響成活，栽培土壤並不嚴苛，最好直接種於地上，如以盆栽方式栽培，受限於土壤體積，枝葉發展有限。栽培處要全日照，施肥以有機肥為主，冬季時有部分落葉，可趁此時整枝，維持株形美觀。

## 市府四維大樓殘障設施完善 無障礙生活環境，殘障者滿意



### 勞工萬人健行 澄清湖畔熱鬧滾滾

△一年一度的勞工大型休閒活動——南區勞工萬人健行活動十二月五日清晨在高雄市長吳敦義與勞委會代表福利處副處長廖秋林共同鳴槍下，於風光明媚的澄清湖畔展開一個上午的健行休閒活動。

吳市長在致詞時表示，平常在工作崗位上，為國家建設，為民衆造福的勞資朋友，很難得有機會聚集在一起；而今卻有一萬五千多人在暖暖冬日的清晨，參加這個有益身心的健行活動，足可顯示勞資和諧、個個家庭美滿。（黃東生攝）

▽高雄市政府社會局執行「高雄市八十三年度推動無障礙生活環境實施計畫」，十二月二日展開檢視工作，檢視場所包括市府四維大樓、新興區行政中心、市立婦幼醫院及社會局博訓中心，殘障人士及專家對於四維大樓各項殘障設施大致都覺得滿意。

檢視的殘障設施包括：外部出入口、斜坡道、服務台、廁所、洗手台、馬桶、便器、電梯、停車場、指示牌、人行道等。（廖芳村攝）



### 多項道路工程加速趕工

#### 鼓山三路十二月五日完工通車

▷高雄市目前正進行多項重要道路新建工程，民族路、建工路、七賢三路以及鼓山三路在工作人員極力克服各項困難後，鼓山三路已於十二月五日全線通車，其他三條道路工程亦迎頭趕上，進度超前。

吳敦義市長非常重視各項市政建設工程品質及進度，對工務局同仁辛勞予以慰勉，並期許工程順利，儘早完工。使高雄市區交通能大幅改善，讓民衆「行」得順利。（黃東生攝）



## 八十二年全國交通業務考評 高雄市第一名

◁交通部評鑑全國院頒「道路交通秩序與交通安全改進方案」八十二年度定期視導業務，高雄市績效考評名列第一名，評鑑分數總分為八八·二分，列居甲上。

高雄市政府表示，此項殊榮，除了市府各單位盡心盡力努力執行所獲得成果外，民衆全力配合與遵守交通規則，亦是主要因素。

今年「交通守法年」是以「真實知法」、「力行守法」、「嚴正執法」為三大指標，更是把「守法」的精神，落實在用路人的行為表現中。改善交通秩序及安全將會徹底改觀，希望大家都能「快快樂樂出門，平平安安回家」。（黃東生攝）



## 舉手之間，環境更亮麗 讓廢棄車輛消失

▷市府環保局與警察局自十二月一日起聯合執行廢棄車輛拖吊工作，預定在一個月內完成查報的六百五十五輛廢棄車拖吊作業，以增加高雄市停車空間及改善市容觀瞻。

環保局希望民衆若有發現廢棄車輛，可向環保局及警察局檢舉，電話：三三七三四一一或二一六三六八一。（黃東生攝）



## 為明年殘障區運打拼

### 殘障運動會熱滾滾

◁高市八十二年殘障運動會，十二月五日上午在啓智學校學生精彩的舞獅表演中揭幕，各校啓智學生及社會殘障選手在觀眾熱情加油聲中，賣力參賽，展現勝不驕敗不餒的運動精神，場面溫馨感人。

由於今年殘障運動會著重競技項目及遊戲趣味，高市教育局希望讓身心殘障的學生及社會人士不僅能一展體育長才，也能在比賽中選拔成績優秀的選手，代表高市參加明年殘障區運。（黃東生攝）





# 標準公僕 田頭田尾土地公(下)

◎文／曾玉昆 圖／黃東生



△位於內惟的神福祠是高雄具代表性的福德廟之一。

## 五 本市福德廟之分佈概況

據盧德嘉鳳山縣采訪冊記載，本市在清代共有福德祠七座：

一在大竹里德乃嘉莊（即林德官），屋一間，額「報安祠」，咸豐十一年歲貢生吳春華建。

一在大竹里岡山仔莊，屋一間，咸豐五年莊公漏董建。

一在興隆里舊治東郊，屋二間，額「東瀛社」，道光二十九年陳琨募建。

一在興隆里舊治南郊，屋一間，道光二十九年居民建。

一在興隆里舊治北郊，屋二間，額「鎮福社」，光緒九年余令募建。

一在興隆里崎脚莊，屋二間，光緒十四年方帶建。

一在半屏里後勁莊，屋一間，咸豐六年生員林啓泰董修。

又據七十九年六月重修高雄市志卷二民政志（下），本市登記有案的土庫廟計有十二座，占全市廟

寺一八四座的六·五二%，居第七位，各區的分佈梗概如下：

鼓山區：福德宮、神福祠：（與池府王爺合祀）、玉虛殿（與註生娘娘合祀）等三座。

左營區：鎮福社（福德廟）、福德祠、慈德宮（與媽祖合祀）等三座。

楠梓區：福德廟、右昌三甲福德祠等二座。

前金區：福德祠一座。

前鎮區：合安堂等一座。

小港區：高松福德祠、海原福德祠等二座。

## 六 鎮福社、福德宮、神福祠的廟史沿革

本市福德廟較具代表性的，有

埤仔頭鎮福社、哨船頭福德宮與內惟神福祠等三座。

鎮福社位於左營區埤仔頭路一號，也即舊城北門口，俗稱「埤仔頭土地公廟仔」。其廟史溯自明永曆十六年，也即清順治十八年，鄭成功渡台開基，置萬年縣於興隆里，設縣之初，即以結構簡陋的土竹合造廟宇，主祀福德正神。自康熙六十一年舊城興建後，土地公廟成爲縣城北門之守護神，香火頗盛。此後，經過道光五年（一八二五）重修；光緒九年（一八八三）擴建；二次大戰期間炸損，光復後鳩資修復。嗣因年久結構腐朽，民國五十年重新整修，始成今日古樸廟宇。

但民國五十八年四月卅日公佈



的道路拓寬計劃，鎮福社恰在勝利路與埤仔頭街的丁字路口之計劃路上，須覓地遷建，乃經市府核准在左營區興隆段三九一號（距原址約五十公尺），市有地的埤東、埤西、埤北三里聯合集會所的二樓頂，興建富麗堂皇的近廟，取名「鎮福廟」，成為樓頂廟的特殊建築。旋因舊廟鎮福社，拱辰井與舊城都列入一級古蹟，鎮福社才免於拆除的厄運。

福德宮位於鼓山區海豐里海豐一巷二號，原名為「台灣打狗哨船頭開台福德宮」。肇建於嘉靖卅年（一五五一），迄今已有四百年廟史。民國廿二年（昭和八年），盧天財等倡議重修。後經歲月侵蝕及二次大戰的摧殘，遂於民國六十四年重修，更名為「高雄市哨船頭福德宮」。廟堂雖然簡陋，香火繚繞至今不衰。廟內所存，明嘉靖卅年之「立廟磚契」一方，極富史料價值。

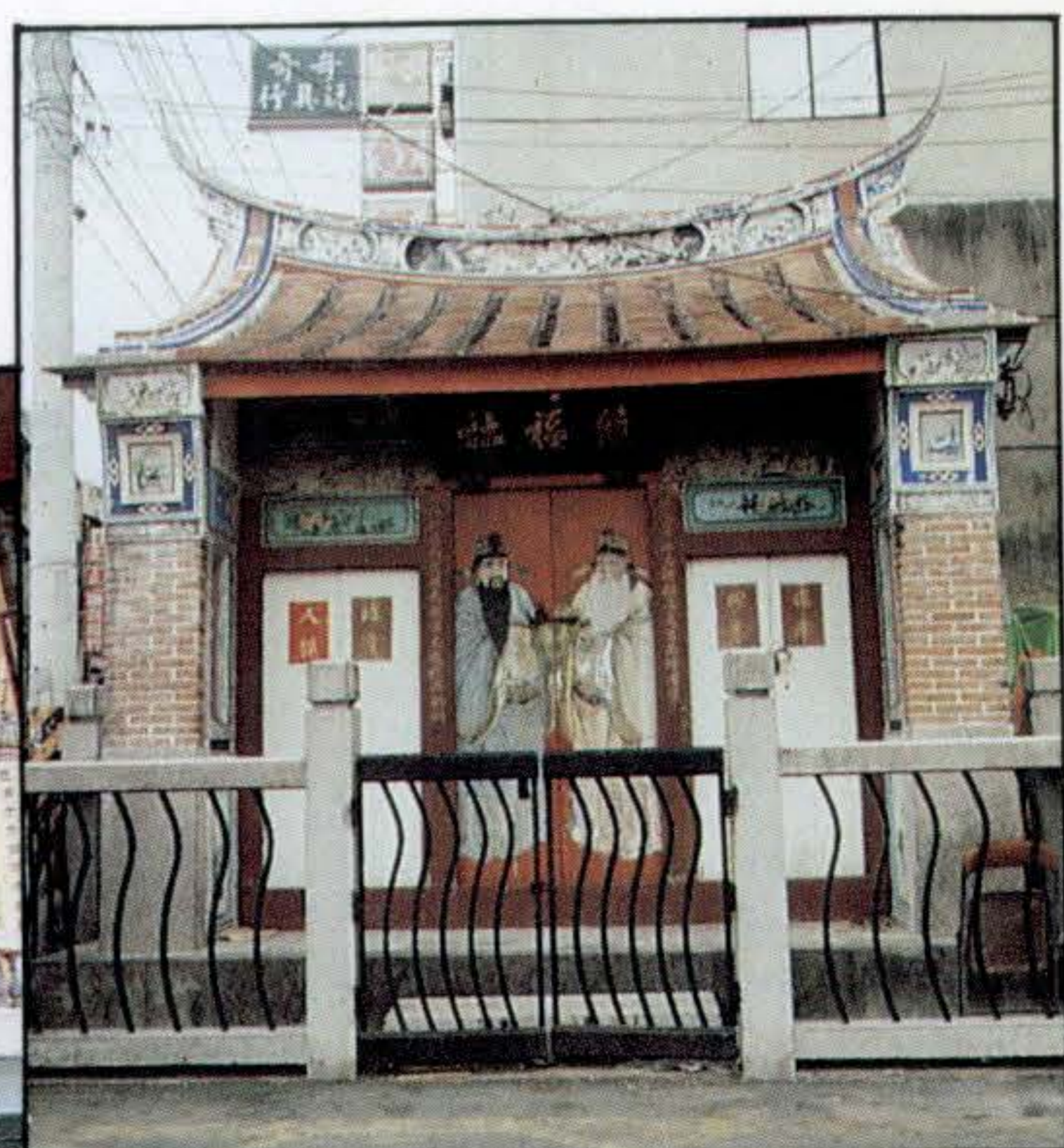
神福祠是內惟信仰的中心，俗稱內惟廟，主祀福德正神與池府千歲，乾隆五十四年吳世芳募建，光緒十二年陳華重修。五年前神福祠拆除重建，樓下闢為內惟市場，樓頂則為廟宇，重建後取名「鎮南宮」，亦成為「樓頂廟」的特殊建築。

#### 七 土地公的神像造型

土地公的本名是「社」，轉稱



△哨船頭的福德宮香火鼎盛。



△鎮福社位於左營埤仔頭，俗稱「埤仔頭土地廟仔」。

「社公」，再號稱「后土」，因主管土地行政，所以轉叫「土地公」，簡稱「土地」。由於戲劇的排演，誤認土地「公」為年歲，故在舞台上皆扮成老態龍鍾，白髮白鬚，拄著龍杖，影響所及，遂俗稱「老土地」。

故土地公的雕像，在台灣都採取老翁相貌，宛似昔時地方員外的打扮，頭戴錢帽，帽沿布鬚下垂，身穿便服，面容龐圓而豐盈，兩眼微眯，滿腮豐茂的白色鬚鬚，臉上露出慈祥仁厚的微笑。採生姿，兩手自然平置於扶手上，右手執玉如意，左手拿金元寶。可見土地公又兼理財務，難怪我們經常聽到「賺土地公錢」之俗語。

在大陸各地，土地廟之神像，均為男女並列，於是民間稱為土地爺爺、土地奶奶，在台灣則稱為土地公、土地婆。

#### 八 土地的祭典與信仰意識

據云，農曆的二月初二日是土地公的壽誕。但本市各土地公廟的

祭典日期，多數是八月十五日中秋節這一天。土地公生日，信徒都要殺雞宰鴨，虔誠致祭，甚而演戲祝福土地公的福壽無疆，這種戲稱為「土地公戲」。不但壽誕如此，每月的初二和十六，市內的商戶都要「做牙」拜土地公。其中二月初二的「頭牙」及十二月十六日的「尾牙」祭典最為盛大，牲醴要用豬頭、大公雞、燒土地公金等等，可見市民對土地信仰之虔敬了。

近年來，人死後出殯時，行列中也安排土地公做「開路神」引路之舉，無形中土地公也兼領陰差之職，佐理亡魂引渡之業務，可說集：「地政、財政、法政」於一身的小主管了。

土地公的信仰意識，隨著時代社會的變遷而遞增。由最初的司掌土地之神，而兼財神爺、又兼法政之神，而成為各階層共祀之神。祂那慈祥的老者風範，厚實可親的笑容，銀白的長鬚，以及硬朗的身軀，在人們的心目中，永遠與「福」同義，給人們有可信託的安全感！

032131800095

統一編號



彩蝶飛舞遍港都。(曾鄂生攝)

