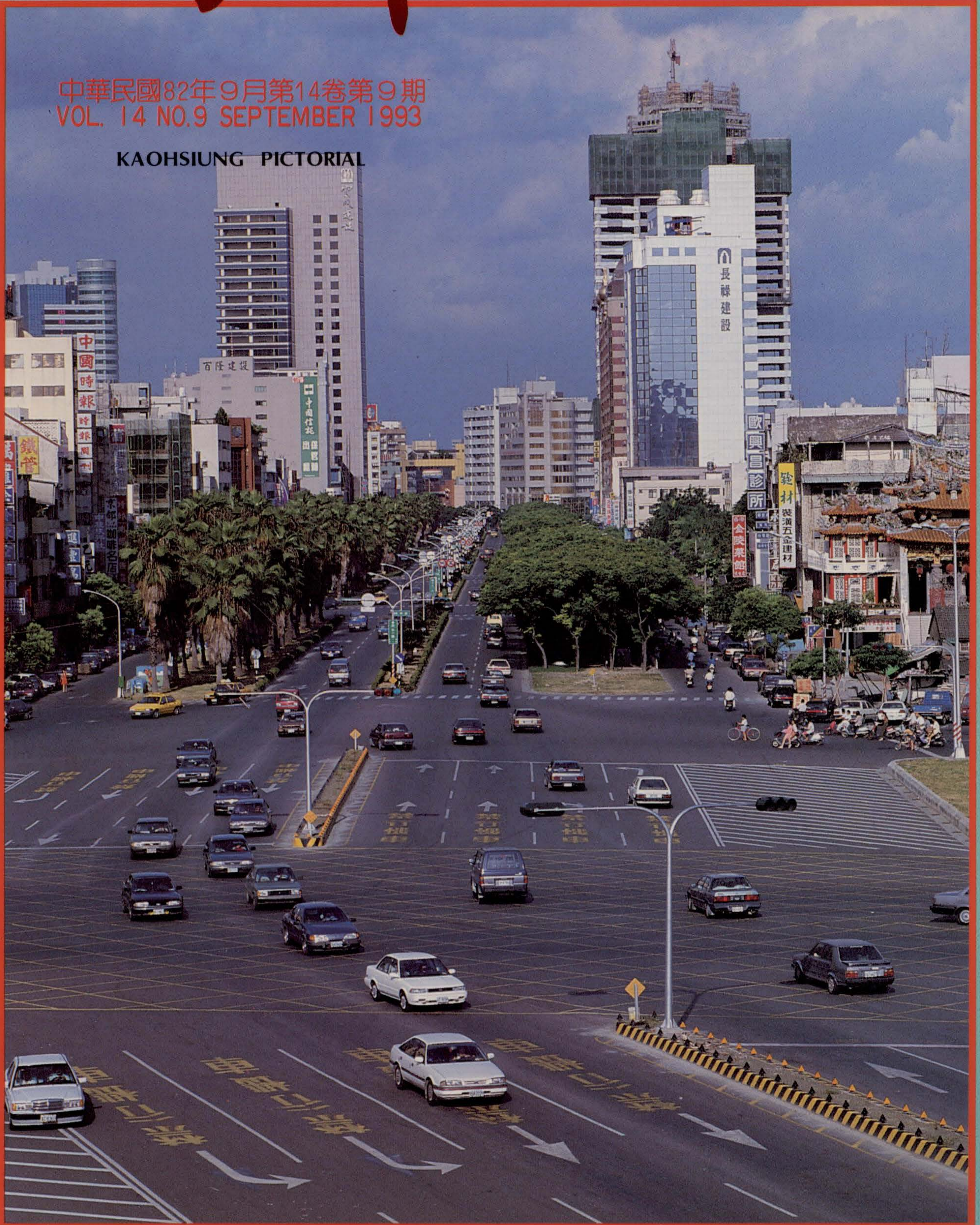
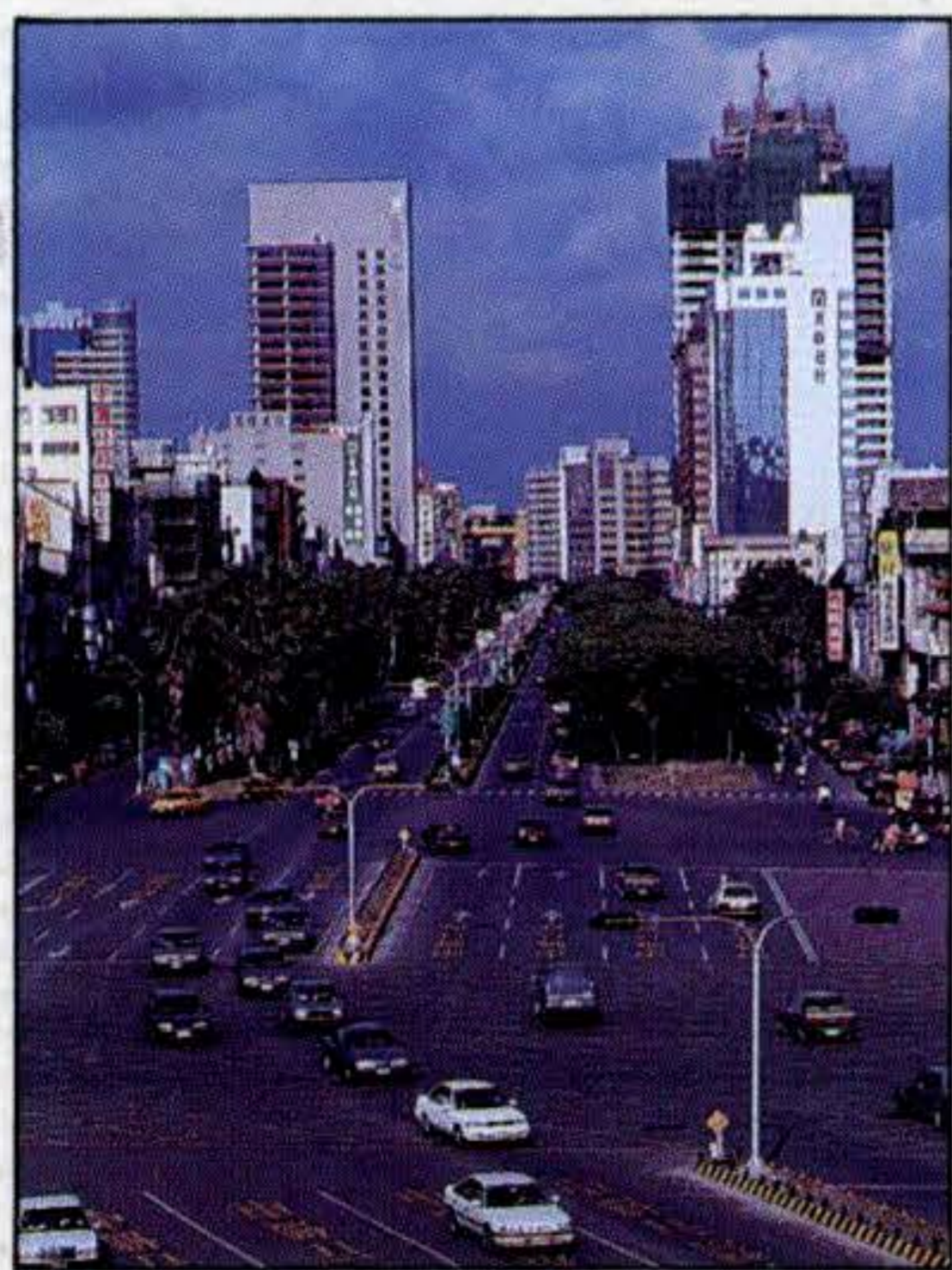


高雄畫刊

中華民國82年9月第14卷第9期
VOL. 14 NO.9 SEPTEMBER 1993

KAOSIUNG PICTORIAL





◁車禮讓，人守法，港都交通會更順暢。(詹金翰攝)

目 錄

■大事記

P 1 八佾舞孔誕

P 4 福利社會 / 飛浪蛟龍——青少年海上活動

P 8 車禮讓，人守法 / 珍惜生命，尊重自己

P 22 反毒健行，全民總動員——向毒品宣戰

■生活藝術

P 11 生活印象篇 / 平常人生

P 14 高雄發展史稿 / 世紀初高雄雕塑的蛻變

P 20 花與綠系列(二) / 九月的花

P 27 港都人文風土篇 / 哨船頭巡禮(下)

P 30 市政采風

P 32 高雄廟神傳(九) / 標準公僕，田頭田尾土地公(上)

■第一線上

P 24 治水大夫

文 / 李玉
圖 / 李玉·何得福·
黃東生

文 / 葉香蘭
圖 / 葉香蘭·黃東生

文 / 劉顯惠
圖 / 黃東生·郭國惠提供

文 / 王有邦
圖 / 民政局提供

文·圖 / 王有邦

文·圖 / 鄭水萍

文·圖 / 李錦文

文·圖 / 劉俊甫

文 / 編輯部
圖 / 黃東生·何得福
吳進興·李毓勝

文 / 曾玉昆
圖 / 黃東生

文 / 劉瓊雲
圖 / 史德修

中華民國82年9月第14卷第9期
VOL. 14 NO.9 SEPTEMBER 1993

地址：高雄市802四維三路2號 電話：3368333轉2685

發行人：趙義弘

社長：趙義弘

副社長：和國柄

總編輯：劉英俊

執行編輯：劉顯惠

美術編輯：李琦懿

專任攝影：黃東生

發行：周黔遵

出版者：高雄市政府新聞處

承印者：美育彩色印刷廠股份有限公司
高雄市中華二路170號
TEL：3112197~9

中華民國行政院新聞局
出版事業登記證局版
台誌字第二二六六號
中華郵政台字第4442
第一類新聞紙

誕孔舞佾八

◎文／李玉 圖／李玉·何得福·黃東生



(何得福攝)



(黃東生攝)

啊
王之王
師之師
每年八佾天子之舞
雖在宇宙的晨曦中舞起
也難舞出聖人的崇高尊榮
牛羊酒醴三牲



(李玉攝)



(黃東生攝)

香煙繚繞中初獻再獻
 也難表示普天萬民的崇敬
 鼓瑟齊鳴
 猶聽您席坐絳帳
 教不厭誨不倦的朗朗書聲
 編鐘響起
 猶聽您佇立高崗
 在朗誦「禮運大同篇」
 啊—夫子
 儘管時光流轉二千五百年
 「不患貧而患不安
 不患寡而患不均」
 仍是今日治國的準繩
 「己所不欲
 毋施於人」

仍是今日修身的南針
 您智慧的春雨
 催化愚昧的心靈

您的思想如啓明星
 引領寰宇
 亙古常新



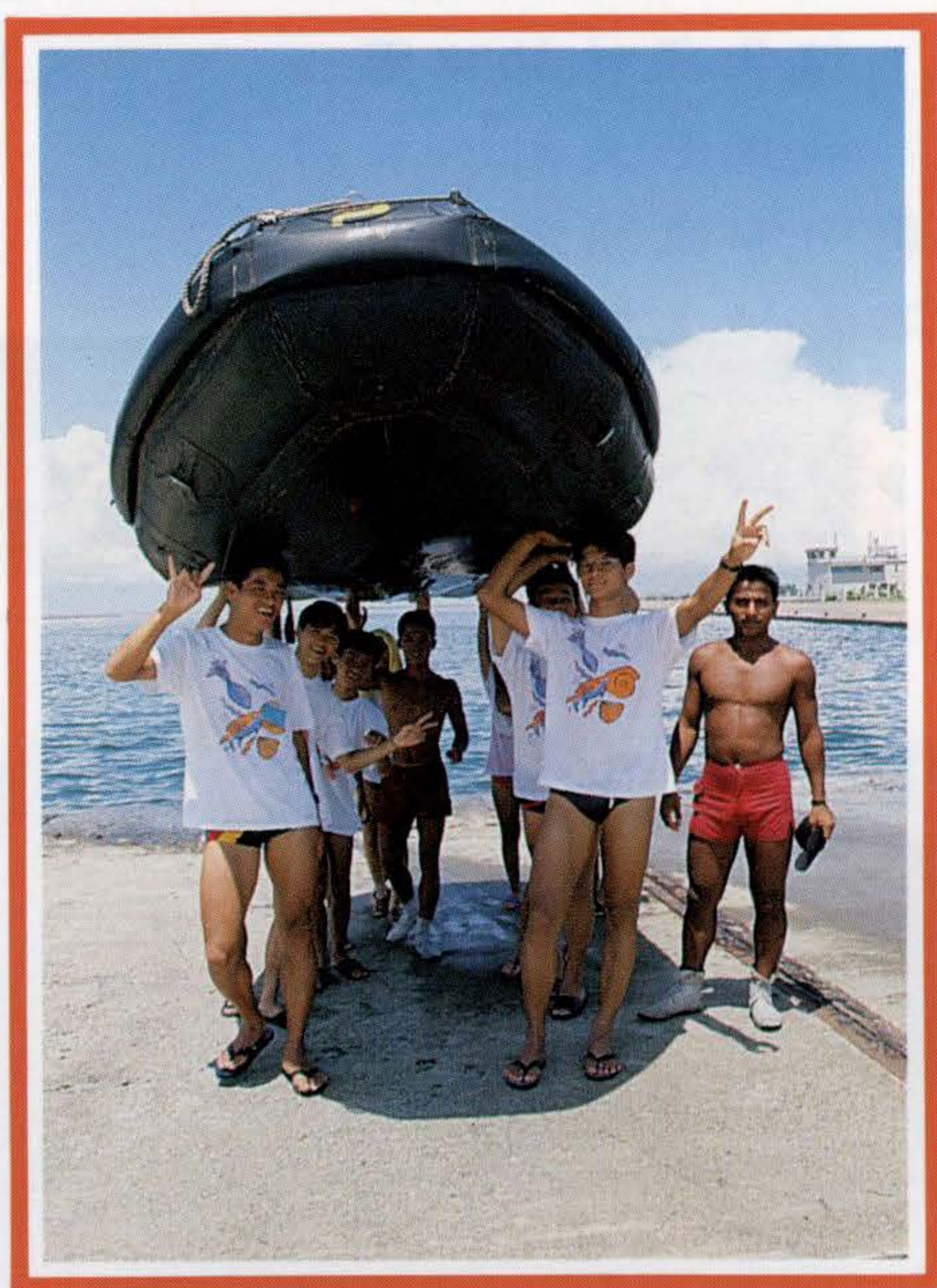
(李玉攝)



(李玉攝)

飛浪蛟龍

青少年海上活動



△扛著橡皮艇，讓我們戲水去。（黃東生攝）

十幾年前，國軍助割的情景，把軍愛民的行動展現在稻田農忙中，這些回憶幾乎快被人遺忘了。如今，軍愛民的做法，隨著社會福利的提升，高雄海軍水中爆破大隊把關愛的眼神投向青少年，令阿兵哥為民服務寫下新的篇章。

高雄市政府社會局自去年成立左營青少年福利服務中心，結合地方資源，獲左營軍區的擎天青年協會支援，與高雄海軍水中爆破大隊於八月

七日、八日兩天，在海軍碼頭共同舉辦「飛浪蛟龍——青少年海上活動」，把青少年活動的空間延伸到大海中。

青少年海上活動，是這一、二年新興的暑期營隊，自去年開辦以來，使得左營青少年福利服務中心一砲而紅，因為，水上活動太有挑戰性了，新鮮、刺激又能健身與訓練膽識，難怪參加過這項活動的青少年回味無窮，甚至四處宣傳他們輕鬆「夏」的樂趣。

◎文／葉香蘭 圖／葉香蘭·黃東生

當左營青少年福利服務中心因應暑期活動策劃時，希望辦一個與其他青少年福利服務中心不一樣的活動，幸獲左營軍眷區裡的擎天青年協會的協助，取得左營海軍的地利，促成青少年與海上活動的因緣際會。

高雄市政府社會局社工室督導劉惠嬰表示，海上活動的特別處，是因為不夠普遍，一些遊樂區的水上活動，又不能像海軍水中爆炸大隊提供多元化的活動內容，而且，遊樂區的消費很高，左營青少年福利中心的海上活動，稱得上物以稀為貴，又物美價廉了！

青少年能夠如魚得水般享受海上活動的特別滋味，最應當感謝的是擎天青年協會理事長叢樹貴。叢樹貴是生長在海軍眷區竹籬笆內的女孩，熱心社區服務，對於左營青少年福利服務中心有意舉辦海上活動之事，她義不容辭的負責與軍方



接洽，在她的穿針引線之下，海上活動請來海軍水中爆破大隊三十多位蛙人阿兵哥為教練。

蛙人阿兵哥是海上活動的導師，更是青少年的守護神。他們習於水性的矯健體魄，黝黑的皮膚，已不在意炎炎夏日的灼曬，而在他們講求紀律的軍人生涯中，仍懷著一顆赤子之心，教授青少年的課程中，充份流露鐵漢柔情的一面。



① 駕駛帆船，享受快樂的出帆。（葉香蘭攝）

② 飛浪蛟龍英姿煥發。（黃東生攝）

海上活動的內容包括滑水、水上摩托車、帆船操作、橡皮艇訓練、游泳教學等等。爲了青少年的安全，從事海上活動時，比較高難度的滑水、水上摩托車與帆船操作，蛙人阿兵哥都採一對一的方式指導青少年，讓青少年乘風破浪，無後顧之憂。

蛙人阿兵哥們指出，他們也是從青少年的階段走過來的，非常瞭解青少年的血氣方剛，給予青少年海上活動的訓練，不只是一種四肢發達、頭腦簡單的刺激運動罷了。

蛙人阿兵哥認爲，海上活動，也要講求智慧，例如滑水，必須培養腳踩滑水板的功力與手拉繩索的技巧，又要與引導大船有「默契」，這些領悟到隨心所欲滑水，不是沒腦筋的。

滑水一項太驚險刺激了！蛙人



阿兵哥仍不斷的向青少年傳授「心法」。從蛙人阿兵哥不急不徐的談話中，可以感受到他們經過嚴格的操練，戰勝流動不定的海水，更戰勝心浮氣躁的自我，這份體驗，給予他們像大海一般的胸襟，無畏於任何艱鉅的任務。



飛浪蛟龍青少年海上活動，因限制名額而使得許多青少年在報名時向隅。八十位青少年，男男女女忘了性別，忘了繁重的升學壓力，忘了紅塵心事，縱情於海天廣濶的世界裡。

青少年對海上活動的感受，最喜歡用年輕人的俏皮話「地！好酷！好帥！」來表達。青少年們說，安啦！參加水上活動，主辦單位爲他們投保一百萬的意外險，又有蛙人阿兵哥「哥哥纏」（台語）跟前跟後保護著，怕什麼！

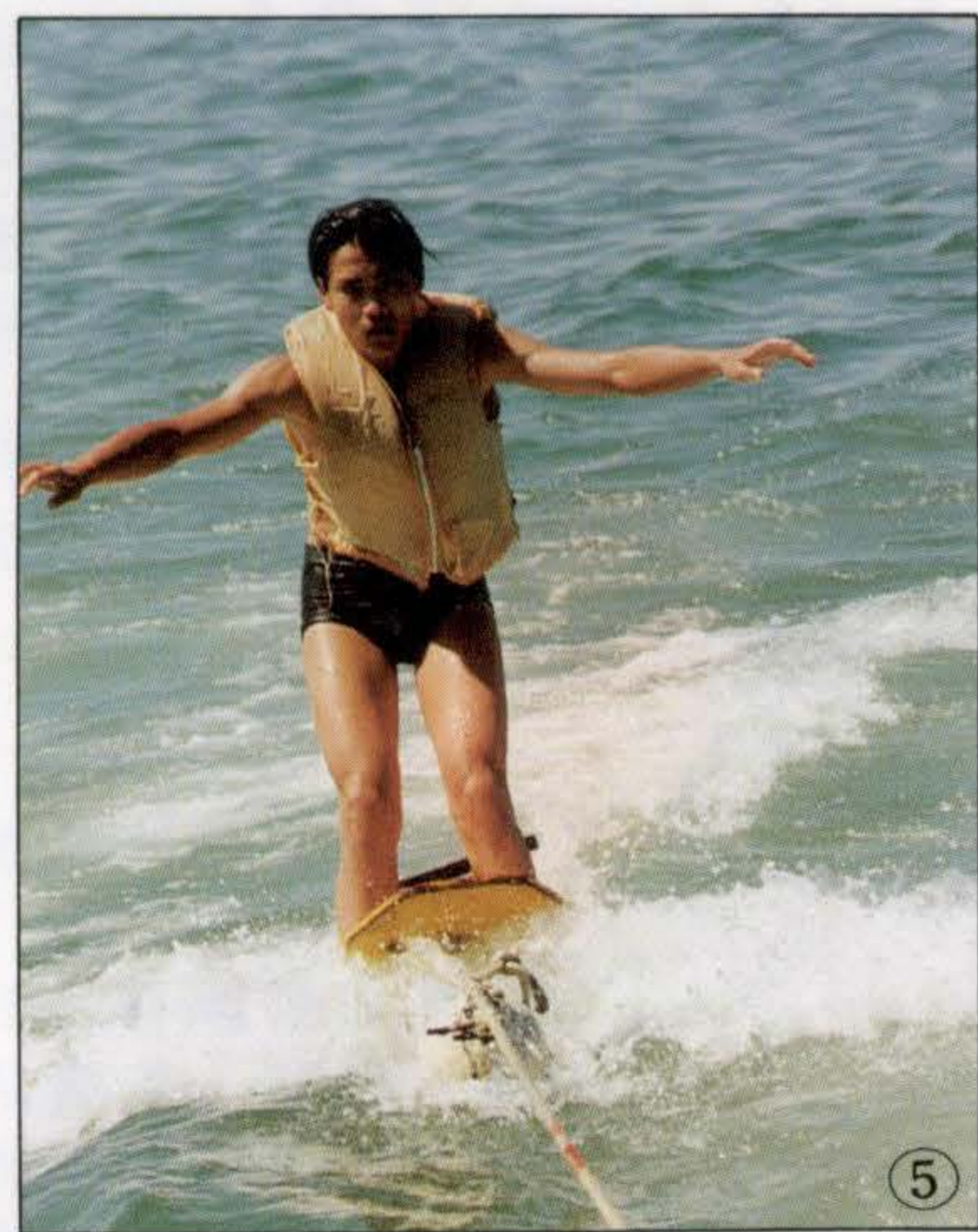
儘管青少年有的是樂於嘗試的勇氣，但是，一下水的剎那間，尖叫聲仍不斷傳來，經過一次、二次下水熟悉了，尖叫聲變成歡笑聲。

青少年參加海上活動，一次又一次的騎上水上摩托車馳騁海中，開始時害怕失控了掉進水裡，蛙人阿兵哥在後座細心指導，終於讓青少年收放自如，有的人還能夠以轉變花式的騎法「秀一下」呢！另外，帆船操作、滑水等活動，都充份讓青少年玩個夠。

二天一夜的海上活動過程中，青少年直呼過癮。根據左營青少年福利服務中心社工員黃惠琪表示，參加海上活動的青少年，成員都很平均，職校、高中、國中都有，這些青少年最大的特色是聰明、活潑、富有冒險精神。

舉辦過兩屆的青少年水上活動，左營青少年福利服務中心成爲暑期活動大豐收的社會福利機構，這項專爲青少年熱愛追、趕、跑、跳、碰而策劃的活動，因爲有海軍鼎力相助而功德圓滿。

高雄市政府社會局社工室督導



劉惠嬰說，看到青少年玩水玩得那麼開心，非常欣慰！社會資源其實是很豐富的，尤其是人和為貴，若不是擎天青年協會理事長叢樹貴的服務精神與蛙人阿兵哥也有一顆年輕熱情的心，海上活動不能擁有天時、地利、人和的條件，就聽不到青少年的歡笑聲了。

青少年說，人家笑傲江湖，那比得上這兩天笑傲海洋的豪情萬里呢！的確，飛浪蛟龍、笑傲海洋，正是青少年培養廣濶胸襟、飛越巔峯的最佳寫照！

- ①同舟共濟，歡渡水上活動的情景，羨煞多少人。（葉香蘭攝）
- ②③衝呀！因為有蛙人阿兵哥隨著保護並指導，青少年騎著水上摩托車，真的無後顧之憂。（圖②葉香蘭攝，圖③黃東生攝）
- ④水上蛟龍與嬌娃，接受蛙人阿兵哥指導水上活動之技巧。（黃東生攝）
- ⑤滑水衝風破浪，很帥吔。（葉香蘭攝）



①②交通警察以親切的態度勸導行人遵守交通規則。(郭國惠提供)

讓禮讓車 守法守人

珍惜生命 尊重自己

◎文／編輯部 圖／黃東生・郭國惠提供

我國近十餘年來，由於經濟快速發展，國民所得逐年提高，機動車輛數目大幅成長，以目前有限的道路面積，實在難以負荷如此鉅量的交通成長需求。政府為改善目前的交通狀況，除了積極推動各項交通工程建設，分擔道路交通負荷之外，同時加強道路交通設施及用路人的管理，因為用路人如不遵守交通規則，不僅影響交通秩序而且妨礙交通順暢，更容易導致交通事故而危害自己及他人生命財產安全。

由於受到空間及其他交通因素的影響，目前高雄市的交通狀況始終不盡理想，行的問題是一般市民反映最多，交通的擁塞及紊亂也是社會大眾感到最痛苦的一件事。近兩年來，不論是「交通安全年」或「交通禮讓年」，市政府相關單位都在全心全力解決高雄市的交通問題，以及維護交通上的安全。尤其是在宣導方面、規劃方面、執法方面都全力以赴。但因交通問題實在太複雜，車輛漫無目的的增加，道路狀況不良，空間有限，尤其是許多道路交通工程正在施工，主要幹道圍籬封閉，一般駕駛人及行人不守法等各種因素交織在一起，致交通秩序及流暢始終不盡理想。

交通事故發生的原因很多，例如駕駛人的疏忽及行人的不遵守交通規則等等，據統計分析，在所有交通事故傷亡案件中，行人因不遵守交通規則而造成傷亡案件幾乎就占了所有交通事故傷亡人數的五分



① 交通警察勸導機車駕駛人按規定停車。

②③ 為使行人「行」得順暢，交通大隊將紅磚行人步道、騎樓、路障的清除取締列為重點工作。（圖①②③黃東生攝）



——在設有騎樓地的路段，車頭應向內，後輪應與騎樓外緣標齊；已設置水溝者，後輪與水溝內緣標齊，但殘障機車得准許路邊停車路段的騎樓地外緣停放。

——道路若無騎樓，但已設置



兩點五公尺以上人行道者，得沿人行道外緣停放，並以一列為限，車頭向內。

——無騎樓、未設人行道，且無禁止停車之規定者，得視交通狀況停車，以不妨害交通為主，六公尺以下巷道，以順向停放，至少保留三公尺通道。

交通大隊表示，如設置禁止停車標誌，不得停放機、腳踏車，而修理業的待修、待售、保管車輛，不得在騎樓、人行道、慢車道停放車輛，車子也不得在騎樓、人行道上騎乘。

今年九月一日起交通大隊加強取締行人違規闖越馬路行為，為此已購置了四部交通安全講習車，分布在高雄火車站及大統商圈等重點路段，一旦取締到行人違規，將當場處分上講習車接受一至二小時講習。

交通大隊表示，由於違規行人可能趕時間或因自尊心不肯上講習車，依道路交通管理處罰條例將可處罰三百六十元罰鍰以替代講習。

交通大隊此次辦理行人違規講習，主要在保障行人交通安全，維護行人基本尊嚴，提昇行人「守法精神」，建立「車禮讓」、「人守法」的交通觀念。

①行人穿越馬路請走行人穿越道。
(黃東生攝)

②九月一日起行人未遵守交通規則者，交通警察除勸導外，並施予講習教育。(郭國惠提供)

③車禮讓，人守法，交通順暢。(黃東生攝)

之一，這個數字聽起來非常可怕，因此高雄市警局交通大隊為了維護大眾的安全，減少行人傷亡，把行人不遵守交通規則自今年九月一日起納入執法上的重點，過去交通大隊執法對象大都偏重在車輛駕駛人上，對一般路人雖然也有執法勸導或取締，但不是很積極普遍，為了確保行人安全，今後對行人不遵守交通規則要加強執法，除一般勸導外，並加強舉發，當場取締後再施予講習教育。

一般民衆在走過騎樓或紅磚人行道，經常發現騎樓、人行道、慢車道或安全島巷道口被違規占用，機車、自小客車、計程車……等車輛任意併排或停放及攤販、市招廣告物堵住了通道……等情形，而被迫行走慢（快）車道，以致險象環生。

警察局交通大隊為了使每位用路人能「行」得順暢，即日起已加強紅磚行人步道、騎樓、路障的清除取締，淨化行人空間，並規定機、腳踏車依規定停放：

平常人生

◎文·圖／王有邦



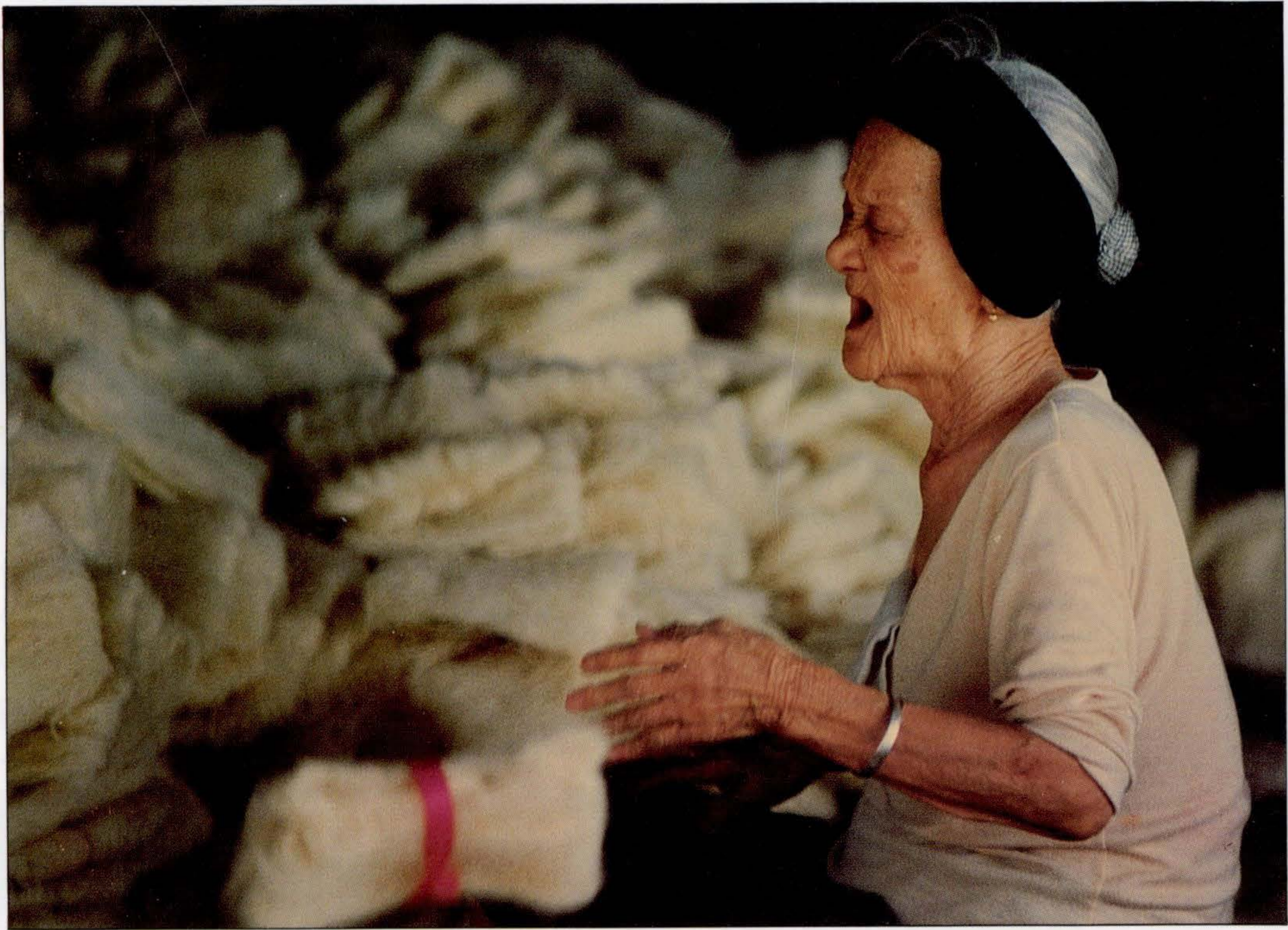
頂物

艷陽下，穿著簡樸工作服的婦人，斗笠上頂著米袋，走在往墾丁的公路上。在汽車機車過往川流中，她維持著一種原始的、安穩的身姿與步伐。



休閒

鹿港天后宮，廟內壁上臥著一位睡眼惺忪的羅漢，羅漢之下一個鄰居的阿伯端坐著瞌睡了，另一個戴帽子阿伯凝視著進香的人潮。



呵欠

往燕巢月世界途中，路旁木架晾滿米粉。走進巷道米粉加工廠，屋簷內外堆積如山的米粉半成品。一位頭戴古式黑色帽套的老祖母，坐在米粉堆前忙著呵欠——

世紀初高雄雕塑的蛻變

1. 從活力旺盛的民間雕塑到作者論的建立

高雄地區雕塑的活動到世紀末達到高潮——從高雄美術館的雕塑工程一直高潮不斷、到卡蜜兒的雕塑展人潮、以及近日即將舉辦的海峽兩岸雕塑大展……。讓我們不由得回想起世紀初大高雄地區雕塑的蛻變。

大高雄地區在世紀初的雕塑發展系譜，可以分四方面來談：

- 一、閩南民俗雕塑系。
- 二、先住民雕塑系。
- 三、日本帝國主義殖民時期留日系。
- 四、台灣自發性作者系。



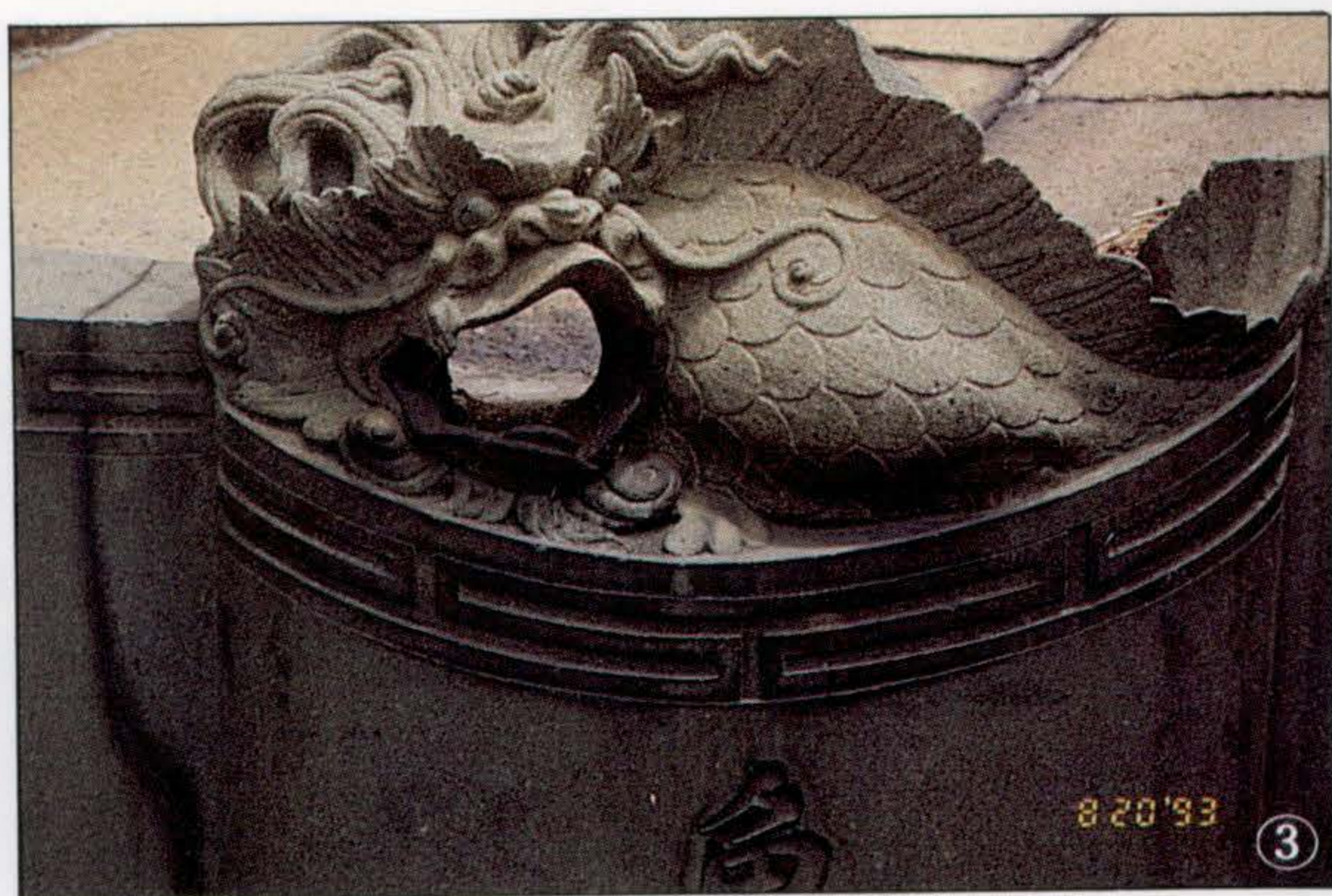
①②左營北門城牆門神雕塑是全台灣唯一的傑作。

◎文·圖／鄭水萍

基本上，戰前雕塑的發展，是從活力旺盛的民間雕塑蛻變為日本人主導，吸收下的西洋式雕塑。也就是從工匠雕塑發展為「雕塑家」的歷程。與建築、空間發展一樣的是，也可以視為閩南民俗雕塑傳統的崩潰，與帝國（肖像為主）雕塑的形成。先住民雕塑系此時則成為化石化、標本式的研究。此外，來自外縣市與建築界的非雕塑學院系的作家，則秉持民俗雕塑的活力、自發性的開創出新風格。雖然，高雄在日據時代之前，僅是台南府城為主的「近畿地帶」，而非民俗系雕塑重鎮。日據時期，留日作者系也未在高雄紮根，但是在世紀初大高雄所建構的幾座「作品」卻是極富有時代象徵意義。在材質上，高雄水泥的生產，則改變了全台灣雕塑的圖像、風格與製造方式，影響力驚人，迄今水泥雕塑仍為主要的材質。而在非雕塑學院出身的作者系，則在高雄留下不少「佳作」，成為市民生活的焦點。世紀初的大高雄地區的雕塑蛻變，在空間深深的影響到全台灣，在時間上則延後到戰後，值得探究。

2. 閩南民俗系雕塑的崩潰與蛻變

當我們行經左營舊城的北門時，可以看到罕見的「城門門神」浮塑彩繪，在全台灣的舊城門上，只有北門才有門神坐鎮。地方長老判斷可能與傳說中北方多惡煞有關（北門又稱鬼門）。這兩尊門神——神荼、鬱壘，以浮雕加彩繪、細線雕完成。雖然是雕塑，但是與台南古蹟中的彩繪門神、造型、比例、風格相近，當是民間藝人的傑作。從內門可以看到額書「北門」，上款題「大清道光五年〇〇穀旦」，下款「督建總理吳春藏、黃化鯉，督造總理黃耀漢、吳廷歲」字樣。



- ①陳中和家墓是漢洋的雕塑綜合體。
- ②陳中和家墓內，連椅腳都以水泥雕塑裝飾，是當代傑作。
- ③世紀初民俗系固然一度崩壞，但卻蛻變為另一種樣式出現，也有不少傑作。圖為陳中和墓中的水泥材質佳作。

應該是完成在道光五年。由於鳳山縣城在有清一代歷經朱一貴之亂破壞。在道光初年重建後，知縣杜紹祁又病故，大家以為此城不祥，縣治並未遷回。也許正是北城門門神浮雕的來源。目前被列為一級古蹟，彼時高雄地區的民俗系工匠概可以分為四系：

- 一、福州系。
- 二、泉州系。
- 三、漳州系。
- 四、廣東系。

四系各有其特色，福州系以壽山石雕、軟木雕畫、木雕、牙雕、磚雕、貝雕為盛。收外徒，必需三年四個月才能出師。以資本主義手工藝型經營。雕法不及泉州系精細。泉州系則以惠安崇武師傅最出色，早已形成「石雕之鄉」。花岡石的龍柱、石獅、人物…是他們拿手絕活。以石獅為例，雖不及北方獅子雄健、威武，卻內蘊南方雕刻精細、秀麗的特點，工匠以鏤雕、浮雕技法，採用以線托體手法，表現獅眉、毛鬚等細部。早在唐，宋泉州石塔古建築上，普遍已有石雕裝飾。由於花岡石質硬，因此發展出一種秀中帶硬的特質。泉州系另一特色是提線木偶。與福州系不同的是父子相傳，為家族型技藝圈。

漳州系則採折衷式經營，也有其圖像、風格。廣東系較少，曾有交趾燒工匠來高。另一特色為皮影戲中的皮雕，高縣張德成為祖傳第五代大家，目前亦為國寶級大師。



△苓雅天主堂重建於日據時期，有不少西洋圖式浮雕傑作。

已為教育部民族藝師傳承計劃之一。上述各系，在高雄目前僅有「西來國」的「國派」子弟傳承、另有「華山軒」的「軒派」。黃崑樹是國派的師祖，以神佛像木雕為主。

日據時期，在神道國家合一的帝國思想下，政治、宗教上禁止舊慣習，民俗系失去最大雇主。加上水泥材質的出現，西洋圖像、風格的傳入與需要。民俗系在圖像、風格、材質運用上面臨崩壞瓦解與轉變，其頹勢到戰後仍不能停止。連張德成都必需改變風格、圖像以適應日本人，光復後，機械產品充斥市場，民俗系再進一步崩壞。正如 Arnokl silcock 所說：

「雕刻在中國從未被真正視為

美術，而毋寧只看作一種手藝，一種有用於宗教的附屬品，其衰微更因使用易敗壞的材料而加甚。此種材料為黏土、灰泥、漆和木料。」

在我緝查《四庫全書》等古籍中發現中國人在藝術類中始終未把建築及雕塑列入，而以「琴、棋、書、畫」為主。雕塑界如有名匠產生，也只是藝匠，而非藝術家。因此在上述大趨勢中，加上日本「作者論」進入後，閩南系為主的民俗雕塑的頹勢已不能遏止。因此，舊城牆的門神浮雕成為歷史的陳蹟了，一度湮沒於荒草之中。張德成也到七〇年代以後，再度受到重視。世紀初，民俗系可說是神魂肉體具



△獅甲董家巨墓外也採用西洋圖式水泥浮雕。



△三信高商內有留日建築師陳仁和大作，是建築與雕塑的結合體。

逝。

3. 排灣族群雕塑的化石化與研究

大高雄地區另一精采的雕塑系統，正是排灣族群的木雕作品。在台灣九族中，只有排灣族群（含排灣、卑南、魯凱）有如此精采的木雕作品。其圖像、意含與風格迥異於閩南族群。在南洋系中（日人稱為南島系）也是被認為「古南島系」的代表之一。但目前從蛇紋、鹿紋看來應已「本土化」，尤其鹿紋反應原台灣生態中，除人類以外的最大動物族群一鹿。整體而言，日人認識到台灣為「人類學研究的天堂」，對其採取保存，化石化的研究態度。



△民俗系雕塑逐漸走上水泥材質雕塑。(攝於高雄縣)

排灣族群沒有專職的藝匠。成年男子以獵人與擅長某一種手藝為自豪。手藝本身也一定程度反應其狩獵文化的上層結構（祭祀）、實際活動（狩獵）…等。並結合在其建築結構中。因此建築裝飾與日常用品是其次的作品。紋路以人形、蛇紋、鹿紋為主。日本人在帝國主義意識下，「單向」將其納入帝國結構中，「單向」的研究其雕塑結構，與閩南族群並無「互動」。

目前另發現岩雕作品，使高雄雕塑史往上延伸。但在戰前，並未沒有創作、研究互動與紀錄。

4. 帝國日本主導下的雕塑殿堂與作者論的建立

一九〇五年（明治三十八年）打狗仕紳陳中和為回報兒玉總督贈送金屏風與薩摩花瓶，乃自義大利

進口大理石（與日本仕紳聯名出資）。雕刻三公尺高兒玉總督全身像，樹立在壽山高雄公園。同時，辜顯榮在台北策動，於新公園中，建立後藤新平銅像。兩者南北呼應，是帝國日本與閩南移民仕紳在雕像上合作豎立的最佳表徵。由於民俗系的崩壞，留學日本的菁英雕塑家（作者論者）其雕塑資源正是來自前兩者，其題材大半為肖像。而帝國日本更透過帝展、台展、府展，一方面提供藝術殿堂供雕塑家競技，另一方面也掌握了作者論的雕塑殿堂。

其政策，一攻（攻閩南民俗系）一守（保存先住民雕塑），一破（破閩南舊慣習雕塑）一立（立日本帝國主義的雕塑殿堂），正是日本帝國主義下殖民政策的具體展現。高雄雖然沒有本地出身的雕塑家，但是為陳中和雕塑半身肖像的嘉義人的蒲添生經常來高工作，中山路騎馬蔣介石像也是其作品。蒲添生正是帝國雕塑殿堂帝展泰斗朝倉文夫入室弟子（十年），其風格、觀念深受其影響。陳中和墓園中有其作品。「中國沒有雕塑」是蒲老以作者論對中國雕塑的不自主性所提出的最嚴厲的批判，雕塑從民俗工藝提昇到藝術殿堂中，是帝國日本政策下的一大蛻變。

另一位藝術「神童」王水河雖未受學院教育，但也感受到此一思潮。他經常來高製作作品，如一些餐廳、大飯店的外牆浮雕便是他的



△雕塑家蒲添生經常在高雄活動，中山路蔣公銅像為其大作。

作品。由於非學院系自發創作，所以較活潑。另一澎湖出身，真正在高雄活動的黃清埕在其恩師劉清榮指導下，赴日、進東京藝術學院雕塑科留學。成為真正在高雄活動的第一位雕塑家。在日本參加帝展得獎後，曾返台與較「前衛」的藝術家組織「造型藝術」團體。承襲日本大正以後較自由的雕塑風格，可惜舉家返高途中，輪船沉沒，慘遭沒頂。需要技術傳承的「雕塑」藝術，在高雄戰前遂失去一位重要的「導師」。以其觀念活力、風格與劉啓祥、張啓華相近，在野派作風，也許可以開創出迥異於北部的流派。如今其作品也未整理研究十分可惜。總之，此一時期的作者論雕塑，從皇民化時期，楊金虎先生曾將一孫中山肖像報繳日本政府，可以看出在帝國日本下，雕塑的意涵與不自主性。楊氏此一行動，曾遭同輩強烈質疑。

5. 水泥雕塑的根源地

相對學院、作者論系雕塑的，倒是民間新興的水泥雕塑。由於台灣第一家水泥公司高雄淺野水泥株式會社（今台泥）的設立，水泥開始供應全台。由於水泥的材質，易雕易塑易翻模，又便宜，在高雄哈瑪星、塩埕一帶新興的市民、商家雖然無法消費作者論貴金屬（銅像）雕塑，但代表新材質、進步的水泥雕塑正是其新興階級所能消費。大量西洋古典系以降圖像、風格被

引進，出現在上述一帶透天厝之上。造成水泥雕塑的興盛，戰後廟宇雕塑、巨像雕塑…都使用此一材質，成為台灣雕塑的「主流」。此一風格，圖像以陳中和墓及苓雅重建的天主教堂（五福路）外牆最精采。西洋雕塑在作者論與民間水泥雕塑介入下形成戰前的巨流，鉅大影響到世紀初台灣的雕塑。

水泥雕塑表現的另一特徵是與建築的結合。若干建築師採用此一西洋古典系以降風格圖像，運用於建築上，形成水泥雕塑的真正作者，但與雕塑家不同的是創作成分較低，而且以「設計」方式為之，並

非自己動手。無論如何，建築系為之的雕塑，當時已成為高雄世紀初都會風貌的主流：愛河的欄干、燈柱、火車站前的鯉魚，均出身江秋澄之手。而其恩師陳仁和大作，如三信高商的教室、紀念館、成功路的佛教會…作品，也頗具「雕塑」的形式，是高雄重要的「文化資產」。

作者論雕塑家雖未在高雄紮根，但在建築師、民間活力下，也造就了戰前的高雄雕塑。而戰前，閩南民俗系的崩壞與蛻變、排灣族群的標本化研究與作者論、水泥雕塑的出現與互動雕塑本身的不自主性，實在令人深思。



△建築出身江秋澄設計的鯉魚作品聳立在高雄火車站前。

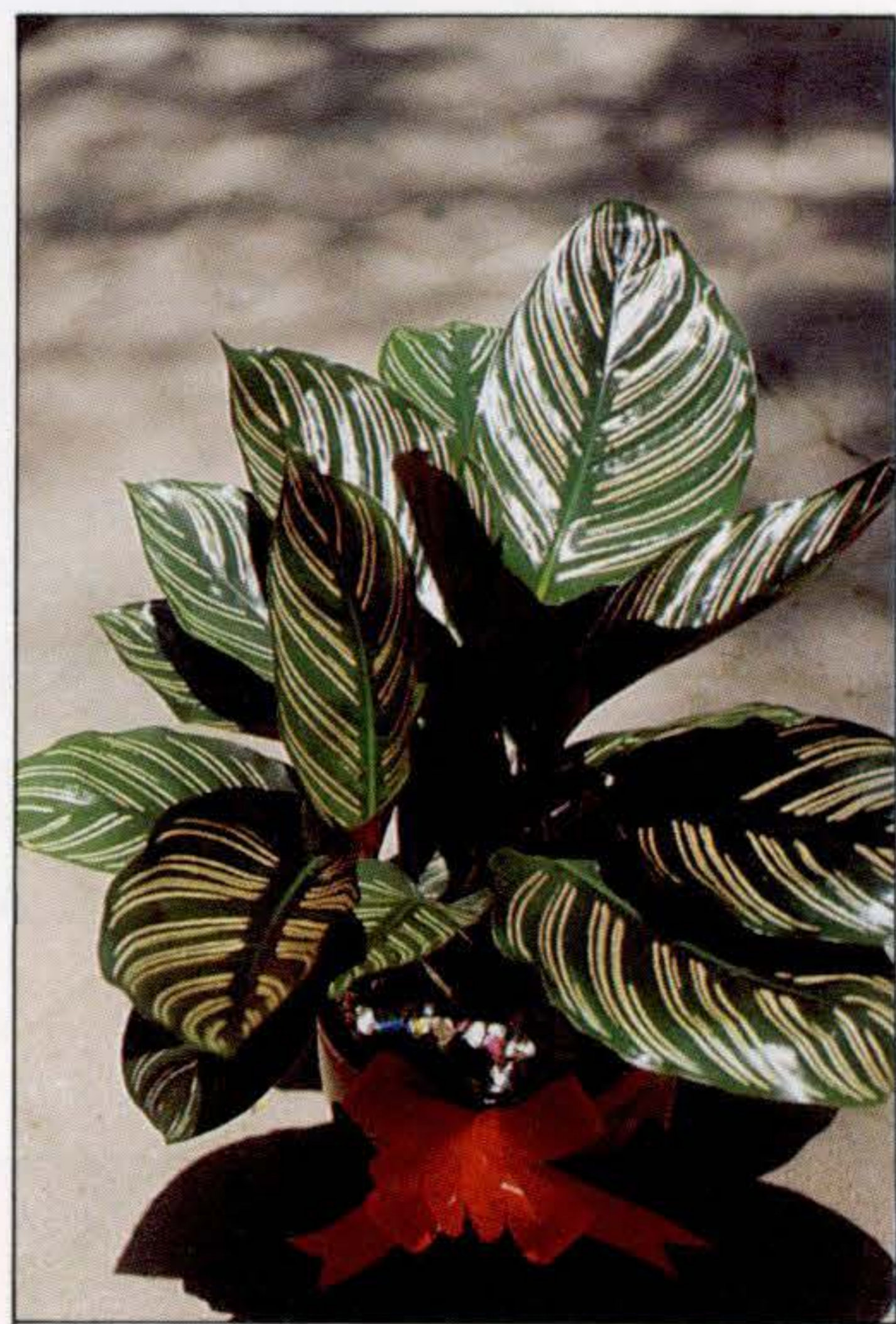
九月的花

◎文·圖／李錦文

竹芋

為竹芋科多年生草本植物，原產地主要在南美洲熱帶雨林，亞洲及澳洲的雨林也有少數品種，目前原生種已超過一百種。

竹芋常見的有紅羽竹芋、孔雀竹芋、箭羽竹芋等，其最大的特色就是有變化多端的葉片，不論是葉形及葉面，均有許多斑紋



和顏色的變化，有時連葉背也具有美麗的顏色。有些竹芋，例如黃苞竹芋，開花時其苞片金黃色，明亮耀眼，兼有觀花及觀葉的效果。竹芋的株高依品種不同約三十至九十公分，因其相當耐陰，是常見的室內觀葉植物。

生長環境需要很高的濕度，必須經常維持周圍有潮濕的空氣，否則葉尖或葉緣容易乾枯，雖然竹芋能在較陰暗的地方生長，但仍需有散射光。如有強烈的日光照射，葉片很容易造成日燒。

盆栽竹芋在一段時間，約一至二年因新芽長出容易易造成擁擠，此時即可考慮換盆，並以分株法同時繁殖新株，全年均可實施，但以春季最佳，分株時每叢至少要有二至三芽以上，這樣植株恢復能力較好。

平時應常清洗葉片，以維持葉片的清潔及美觀，另外要注意冬季常有紅蜘蛛為害。

紅穗鐵苧

為大戟科多年生常綠灌木，原產於印度、緬甸。葉潤卵形，葉緣有鈍鋸齒，花穗紅色長條狀，非常別緻具觀賞性，因其外型、顏色，而又有長穗鐵苧、紅花鐵苧、貓尾花等別名。



因為原產於熱帶的植物，性喜高溫及充分日照，花期為春、夏、秋三

季，花開不斷。栽培處如為半日照或稍微遮陰仍能生長良好，且不影響開花。一般室內光線因不足而無法正常開花，但如窗邊或陽台，能照射部份陽光，則可以長期擺置觀賞。

繁殖一般常用扦插法，在春、夏、秋三季均可實施，剪取二至三節一年生枝條為插穗，約一個月左右即可發根，另外也可用高壓法繁殖。

對土壤選擇並不嚴，砂質壤土或壤土均可，土壤需添加有機質再配合施用化學肥料，因開花期很長，選擇肥料時要注意氮、磷、鉀三要素的比例，可挑選較平均者，以免營養失衡。

生長快速，在冬季時如遭冷風吹襲，部分葉片容易掉落，每年可在早春時修剪，調整植株高度及型態，修剪後很快的就會萌發新芽及開花。

蘇鐵

為鳳尾蕉科或蘇鐵科多年生常綠灌木，原產於中國大陸、日本、琉球。台灣偶而可見台灣蘇鐵，此品種為原產於台灣的世界知名樹種，其外觀及形態均類似蘇鐵，但羽狀葉及小葉較長。



蘇鐵在溫帶地區，因不能適應寒冷氣候，所以幾乎

不可能開花，但在亞熱帶的台灣，約二十年生以上生長良好的植株，每年春天常會開花，其為雌雄異株，雄花為長圓柱狀，長度在五十公分以上，雌花為圓錐狀，高度約二十公分左右，其外觀有很大的差異。雌花如經授粉後，會結種子。

生長環境需要全日照或半日照，春天萌發新葉時，如光線不足，葉片容易徒長，不能正常發育，此時如為盆栽，須移至光線充分地方，使其葉片能生長完全。

繁殖用播種或分蘖，種子在冬季成熟後，就可播種，但發芽時間需要數月以上。以分蘖繁殖時，要儘量避免傷害分蘖，並使傷口癒合後再種。

蘇鐵的用途非常廣，是庭園及盆栽的高貴樹種，其葉也是插花常用的葉材。易遭介殼蟲為害，介殼蟲附著於葉背，吸取汁液，造成葉片枯黃，樹勢衰弱。

觀賞辣椒

為茄科一、二年生草本植物，品種很多，果實形態有球形、長條形、圓錐形等，其體積大小也有很大差異。其中長果朝天椒，櫻桃朝天椒、錐果朝天椒是較常見的品種。這些品種每株可同時結數十果，有些果實顏色一開始是白色，漸漸變為綠色，成熟



時再變為黃色，橙色；最後為鮮紅色或紫色，顏色變化多端，可同時在植株上看到不同階段不同顏色的果實，五彩繽紛，這是其俗名五彩辣椒的由來。

以種子繁殖，播後約一週發芽，本葉五至六片時即可移植庭園或盆栽，因其體積不大，可用五寸盆種一棵，定植後可行摘心，使其多分枝，全日照或半日照均可，性極強健，土壤需疏鬆排水良好，盆土需加有機肥，生長期間可施以化學肥料，需注意比例，不可太偏重氮肥，否則將影響開花及果實發育。

觀賞辣椒其植株低矮，不佔空間，很適合盆栽，全年均可種植，開花不斷，可觀賞也可食用。果實成熟乾枯後，要將果實剪除，並持續供給肥料，植株將繼續開花結果，維持較長的觀賞期。

全民總動員

向毒品宣戰

文武聖殿舉辦萬人反毒活動熱鬧登場

◎文／陳居豐 圖／民政局提供

毒品之危害個人和社會既深且廣，近年來吸毒販毒更成爲重大犯罪之誘因。一個人一旦染上毒癮，必須花費大筆錢財購買，最後傾家蕩產，造成家庭悲劇，終於在無錢又難耐毒癮發作之痛苦下鋌而走險，步入犯罪之途，危害社會安寧，動搖國家根基，毒品危害之深，不容忽視。市政府有鑑於此，除了一方面循法律途徑加強查緝毒品外，另一方面更透過民間社團運用社會資源以理性訴求，使反毒意識能普遍深植市民內心，達到教育市民共同反毒。



財團法人高雄市文武聖殿在市政府積極展開各項向「毒品宣戰」的活動同時，於今年八月一日與市政府民政局共同舉辦萬人反毒健行活動，由於這項活動深具意義，文武聖殿全體在該殿董事長黃英雄的領導下，與塩埕區公所短短一個月時間籌劃各項準備工作，並獲得高雄市各界的支持，吳敦義市長、市議會陳田錨議長、國民黨高雄市黨部吳鴻顯主任委員特別致贈冰箱做為摸彩品，另外，各界首長、各級民意代表亦紛紛贈送禮品共襄盛舉，全部摸彩品共計九百餘份，為此次健行活動增添寓教於樂的效果。文武聖殿同時提供所有參加人員一份紀念品，並贈予反毒標誌，使參加人員除了健行健身外，更確實體認煙毒之禍害，全力配合政府「向毒品宣戰」。

八月一日當天早晨，從五時起文武聖殿前廣場萬頭鑽動簽名反毒者約有一萬三千多人，場面熱烈。上午六時由市府民政局長黃麟翔代表吳敦義市長鳴槍出發，參加民眾扶老攜幼，沿著建國四路、五福路走向壽山，到萬壽山動物園入口處，全程約二公里餘，在動物園入口處摸彩，掀起整個活動的高潮，由於參加人數比預計多出一倍多，使摸彩過程一直延續到九時許，才全部結束。

由此次反毒健行活動市民參加之踴躍，可知社會大眾對毒品禁絕之殷望，在健行之行伍中相互交談



，內容幾乎全為健行健身，喚醒社會大眾體認反毒，而終至禁毒，使毒品消弭於無形為重點，更可見此

次反毒健行活動的成功圓滿，只要社會大眾能有共識，大家勇敢向毒品說「不」，掃毒必能奏功。此次財團法人高雄市文武聖殿能投入社會公益活動，不僅彌補政府人力、物力、財力方面的不足，更可以宗教力量啓迪人心，值得鼓勵及嘉許。市政府希望結合民間社團力量一起來反毒，使毒品絕跡，澈底根絕毒害，確保國民身心健康。

- ① 市政府民政局長黃麟翔（穿綠上衣者）率領萬餘市民參加反毒健行。
- ② 文武聖殿董事長黃英雄（穿西裝者）負責掌控反毒健行活動各項事宜。
- ③ 全民總動員，響應政府反毒行動。



治水大夫

◎文／劉瓊雲 圖／史德修

高雄市係南台灣工業重鎮，重工業、各類工廠及事業單位林立，大量工業廢水及一百四十餘萬人口的家庭污水，天天正以日產四十萬噸的驚人數字成長，為解決廢水污染環境之難題，一群「治水大夫」正日以繼夜的勇居前線，為淨化水體而馬不停蹄地工作著，使陽光下的港都得以清新亮麗，使愛河的水恢復青春容貌。

設於旗津區中洲大汕頭海灘的中區污水處理廠（前身為中洲污水處理廠）扮演著「防止二次公害入侵的守門角色」，為高雄市立下不少「淨化水體」的功勞，却未獲一股民衆認同，總指責該廠為「污染製造業」，辛勞備至的工作人員是三害之一，其實這係不瞭解該廠功能及運作情形所產生的偏差，試想，如果高雄市的廢水不處理，那麼河川將成為臭氣四溢、魚蝦不生的死河，而污水處理廠，就是在淨化水體的工廠，該廠擁有最具科學的

儀器設備，並延攬高科技專業人才，為處理全市廢污水而竭盡心力。

據中區污水處理廠廠長吳宗榮表示，該廠目前每日平均須處理四

十萬公噸的污水，最尖峰高達五十六萬公噸，處理方式係採用初級處理，並利用海洋放流管，藉海洋之天然稀釋擴散淨化能力，作為污水

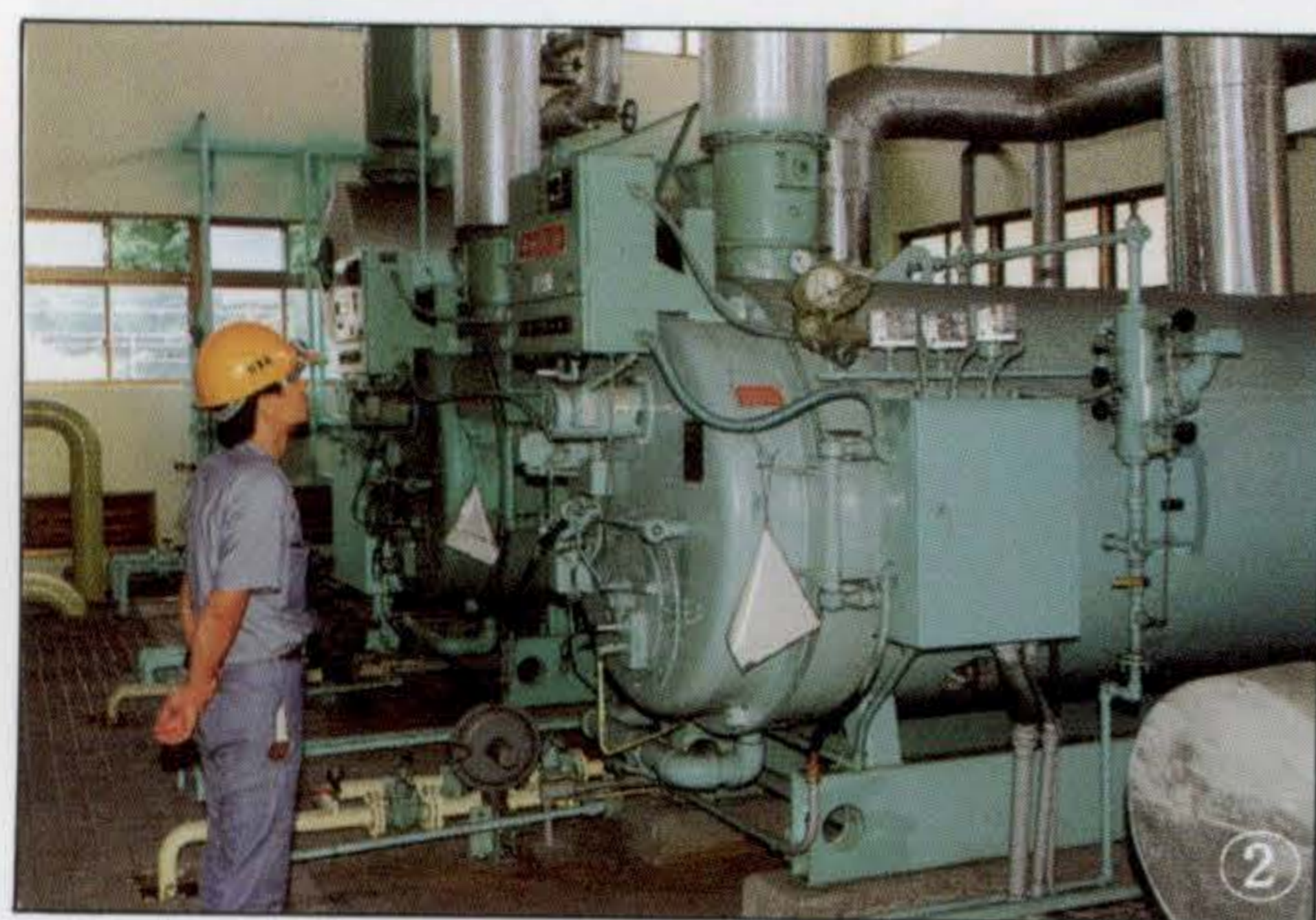


△中區污水處理處一景。

之最終處置，可以節省污水處理費用，處理放流後之水質達到符合甲等海域游泳用水之水質標準，絕不會造成二次公害。

吳廠長指出，該廠之基本工作可分為操作、維修、水質檢驗三大項目，其功能主要仰賴各種污水及污染處理設備正常運轉，發揮處理污水及污泥的效果，其處理流程由各種設備，如土木、機械、電氣、儀控、管線所組成，由於設備繁雜，非勤於保養將難以維持正常功能，另為掌握污水廠之進流水質，各處理單元之效能及流程水質等，必須加強水質檢驗，其檢驗結果並可作為污水處理廠調整操作參數參考，可謂集科技於一身的事業單位，尤其該廠之操作為二十四小時的日夜運轉，具緊急性、危險性和專業性，操作人員勞心勞神，勇居前線，擔負全市廢污水處理工作，不敢稍一鬆懈，其辛勞並非外界所能理解的。

目前，該廠也面臨多重難題，如現有的污水收受系統採用截流方式，因其部份收集渠為明渠，一般市民的環保觀念不能落實，造成大量垃圾拋入渠道，其垃圾量真是觸目驚心，雖有數道攔污柵，亦不能完全去除，致使管路阻塞，污泥之無法清理，設備無法動作，並造成曝氣沈砂池、沈澱池、污泥濃縮池、浮渣濃縮池之重大困擾，使得工作人員在處理過程中倍感艱辛，必須耗費加倍人力來清除，工作中，常面臨許多「污染性挑戰」，尤其在暑熱的天氣中，全副武裝，頭戴防毒面具，揮汗如雨的辛勤完成一天例行工作，因此，該廠員工建議



，嗣後如有類似收集污水系統，應考慮加大其曝氣沈砂池，以強化其功能，或採用更細更自動之攔污柵，甚至採用十字型的攔污細網，使污物能進一步攔截，因為污物越早攔截越好，處理上也較簡易。

高雄市中區污水處理廠員工百餘位，二十四小時輪班操作各項機器，每日與污水接觸，工作除具備專業的機電知識外，尚需負責污泥的清除和垃圾污物之清運，其工作比清潔隊員繁重數倍，而且在人事配置過度需求專門技術人員，對於污泥和垃圾的清理及景觀之維護，草木之栽培，牆壁之粉刷，機件之保養、廠區之美化，常是他們的例行要務，但他們均不以為苦，以年輕的體魄，在菲薄的待遇下，默默耕耘，精神令人感佩。

- ①工程員於化驗室進行水質檢驗。
- ②工程員操作熱回收鍋爐。
- ③氣接觸槽。



據該廠工程員表示：污水處理廠被外界認為是環保污染業，尤其是身居第一線的操作維護人員，是居民口中的「三害」之一，令他們感到「冤屈」，他們為了都市的廢污水處理，無不抱持如臨深淵，如履薄冰的工作態度，馬不停蹄的在為「防止二次公害入侵」而拼命，他們絕不是「環境劊子手」，只要把污水交給處理廠，就能「化污水為淨水」，絕無公害，可確保水體品質。

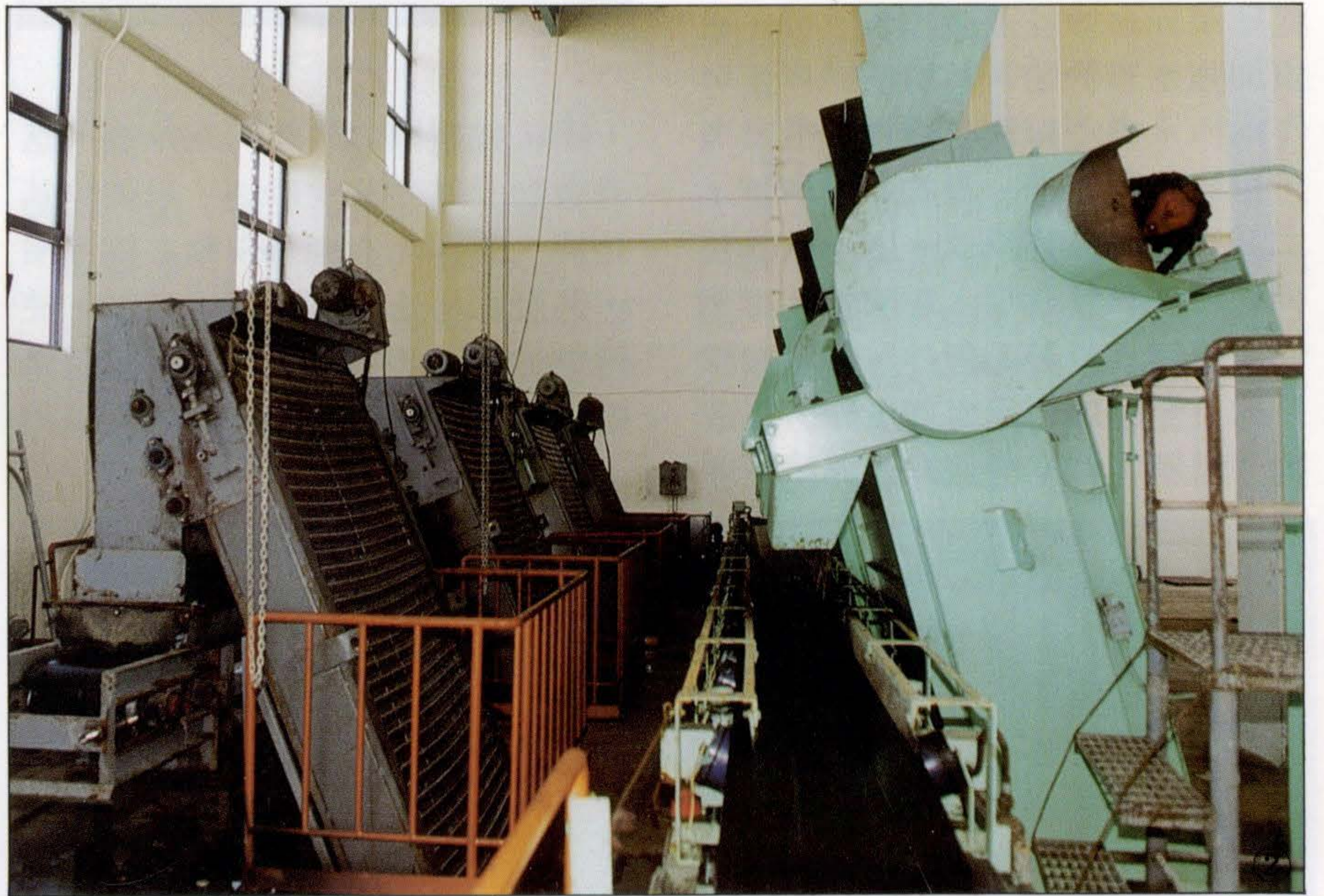
值得一提的是高雄市中區污水處理廠的員工相當的年輕化，平均年齡在三十歲左右，百分之九十以上擁有大專學歷，且持有技術士執照，他們係經由專業性嚴格考試而進廠服務，最重要的，他們均有心要將高雄市政府新興事業機關做好，所以不論職位高低及升遷管道，在菲薄的待遇下，並未退縮他們堅毅的脚步，更發揮了群策群力之團隊精神，加上敦親睦鄰的功夫，促使該廠的營運績效成為全國污水處理廠觀摩學習的模範廠。

污水處理廠員工勇居前線，為環保為民衆健康日以繼夜堅守崗位，施展「化污水為淨水」功夫，使得「治水大夫」的美名不逕而走，



但他們並未以此而沾沾自喜，每見污水處理後的驚人垃圾量，內心無

不憂心如焚，這足以顯示民衆的環保觀念不夠落實，將垃圾倒入市區溝渠或仁愛河中，經污水下水道匯集至污水處理廠進行善後，因此，為維護居住和生活環境及市容觀瞻，該廠特呼籲全體市民及市區各類工廠和事業單位勿將廢水、污水、油污、垃圾倒入市區溝渠、仁愛河或港區，共同來維護水域清潔，確保環境品質。



- ① 高雄市中區污水處理廠廠長吳宗榮先生。
- ② 初級沉澱池
- ③ 進水抽水站控制中心。
- ④ 清除污物的細網攔污柵。

港都人文風土篇

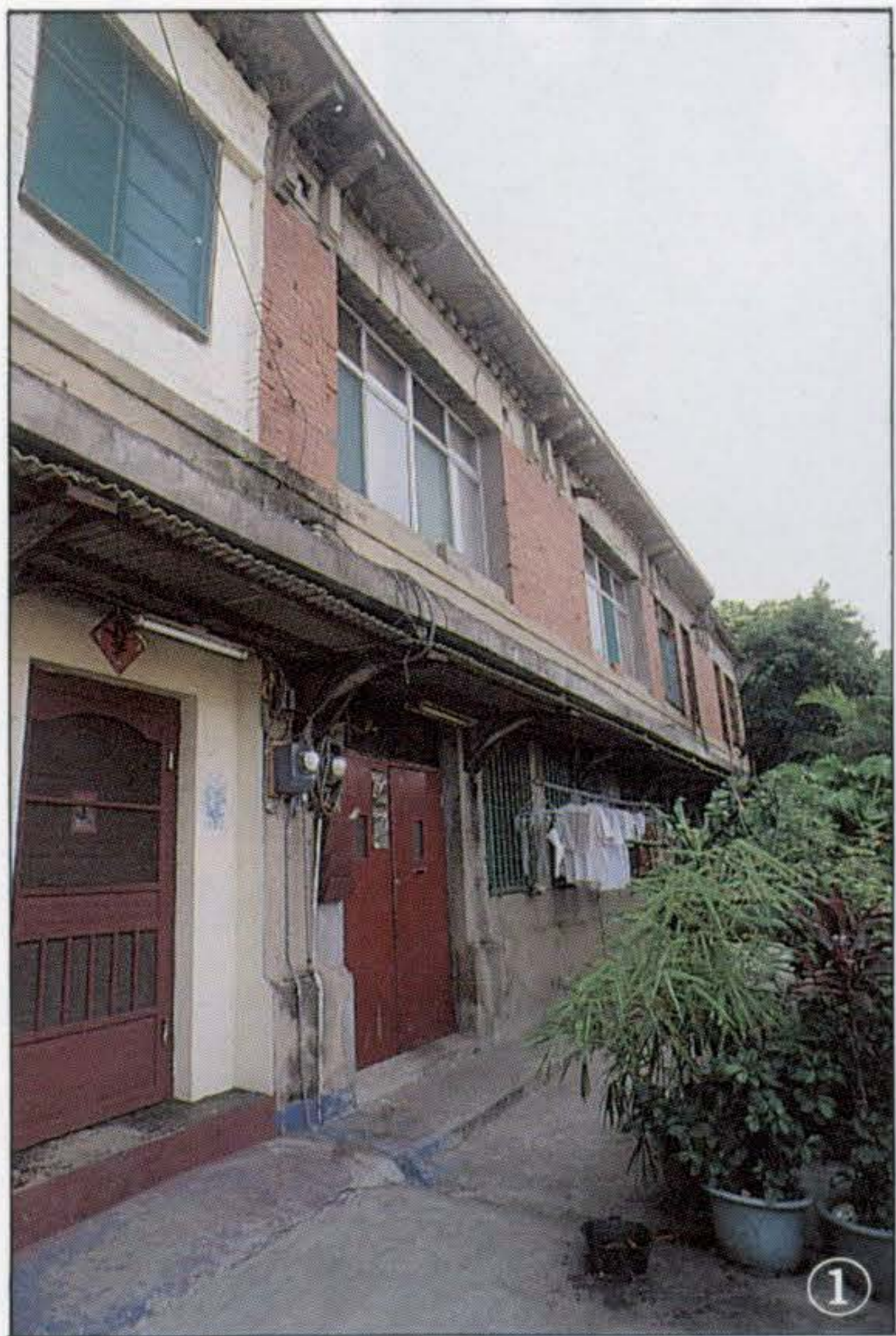
哨船頭巡禮 (下)

◎文·圖／劉俊甫

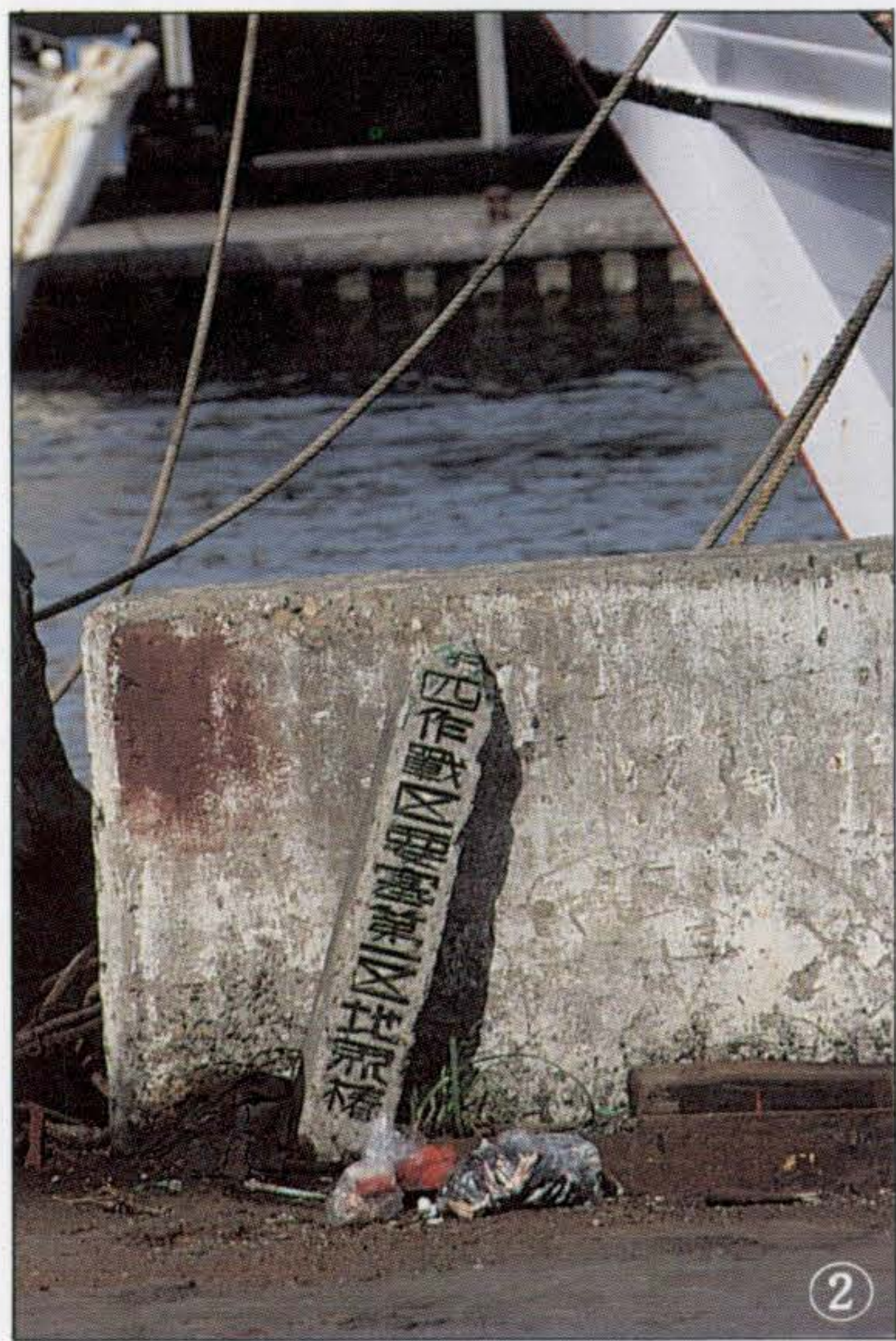


哨船頭因清代有兵船駐哨於此，相繼亦有漁民聚居於此地，同治二年，稅關領事館又設立在這地方，因此，官舍亦選中在此興建，日據時代的「台南廳打狗支廳」就是設立在哨船頭，頗具紀念性價值。

據市誌記載，清宣統二年，即公元一九一〇年（日明治四十三年）十月，日據政府台灣總督府併台南，鳳山二廳為「台南廳」，下設「打狗」、「鳳山」、「楠梓坑」等十三支廳，打狗支廳隸屬現高雄市苓雅區、左營區、埤仔頭區。



①



②



③

打狗支廳舍，目前即位於哨船路六十二號。

儘管物換星移，但朱牆灰瓦依舊在，只是已成百戶人家，據了解，有高雄港務局的退休員工居住在這裡。

可是，這裡依然是「門禁森嚴」，因為：家戶們養有狼犬，訪客至此，犬隻即吠叫。

經過哨船路，不經意查覺，會不知道此地曾是官衙所在。

或許歷史已被人遺忘了。

也由於曾有兵船駐哨於此，「軍事」的味道，至今仍可嗅覺及看到。



④



- ①打狗支廳今猶在，只是已有戶人家據為宅。
- ②軍方的地界樁，可在路邊看見。
- ③回到自己的住家，要拾級而上，這種樂趣，在哨船頭可見。
- ④哨船頭曾有軍營駐紮，水泥牆標語口號依在，惟已無「肅殺」氣氛。

打狗支廳正面左方，有紅色磚瓦砌成的軍事用防空洞，不過現已封閉。

靠近第一船渠的堤岸邊，甚為清楚刻有「第四作戰區要塞第一區地界樁」的水泥柱，被「放置」在旁。可以想見，政府播遷來台後，這裡曾劃為軍事管制地區。

事實上，並沒有錯。據當地耆老回憶說，在堤岸的盡頭處，即尾端之處，曾是先總統 蔣公生前居住在西子灣時，車輛行駛至此，即被管制阻擋不能進入。

而管制地點的右前方，目前有一空地，這是一處已廢棄的軍營，阿兵哥已不復再見到，唯僅剩一面水泥牆壁，「雄壯、威武、嚴肅、剛直、沈著、忍耐、機警、勇敢」的口號標語，並未褪去。

雖無肅殺氣氛，但仍感軍威存在。

由於哨船頭為今哨船頭街附近山麓的地域，加上係背山面海地帶



，因此，部分居民「與山爭地」，將房屋興建在山麓或山腰，也因而居民返家時，必須沿山麓的小巷拾級而上，形成特殊的景觀。

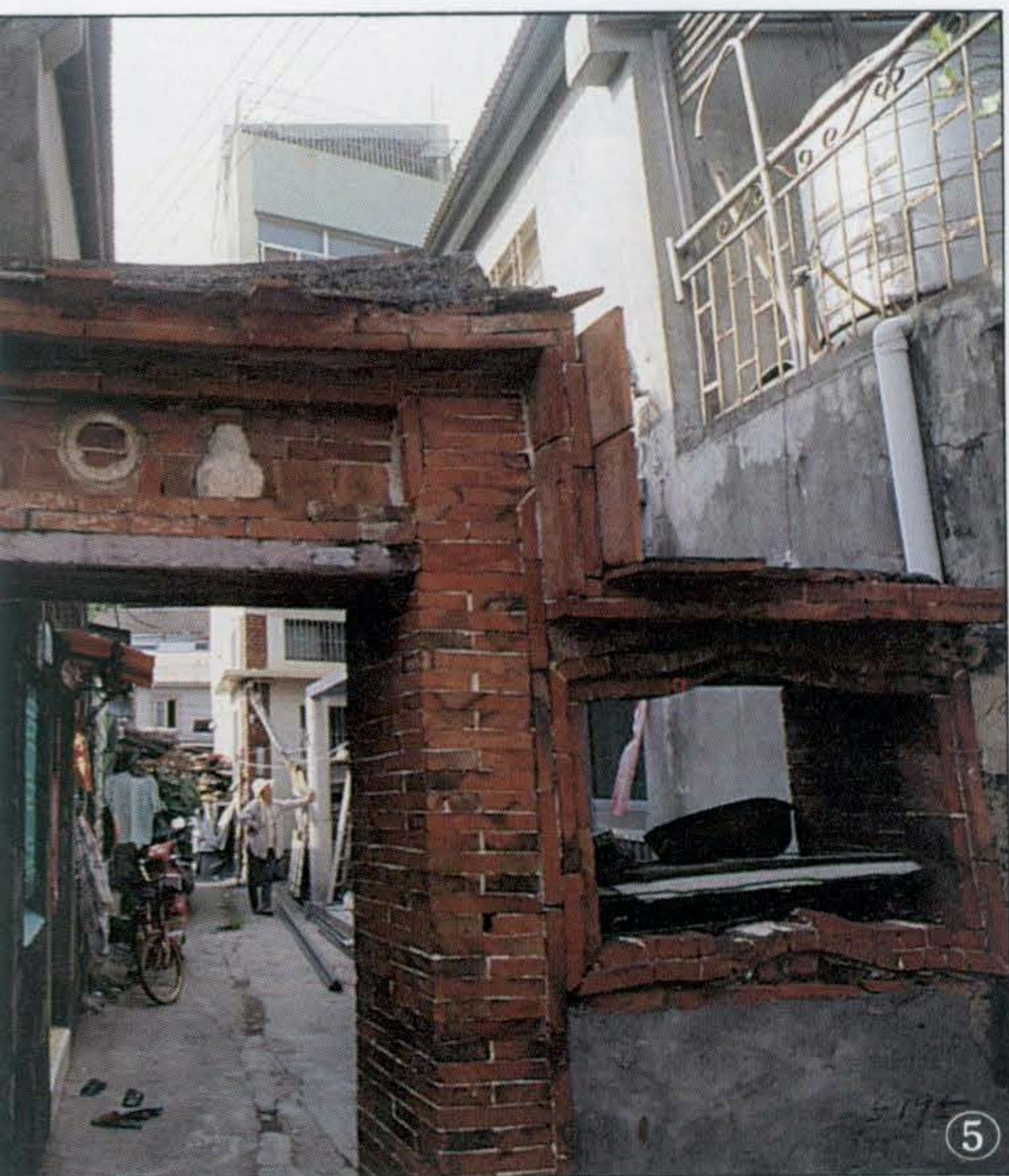
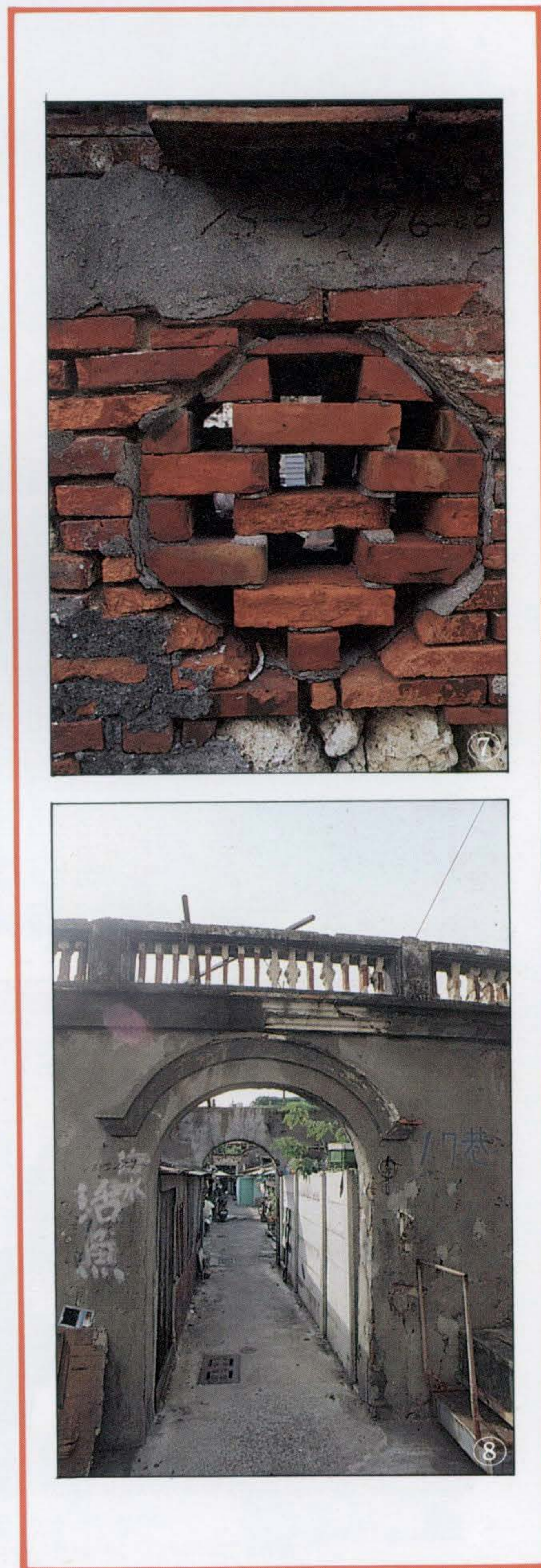
哨船頭因係高雄市最早開發的地區之一，這裡因而出現古屋，或被喻為「古蹟」的建築，及至一些在高雄市區不易見到的人文景象。

這裡矮巷特多，十七巷的古式城牆建築風格，蔚為特色，當地居民戲稱該巷為「摸奶巷」，儘管該巷的出口與巷距，仍然很「寬暢」，無法與鹿港的「摸奶巷」僅能容二人比肩而過相比，但是，居民每談及此，都會出現會心一笑。

進入巷內瀏覽，可見紅磚砌成的閩南式宅門，在港都已難得一見，因罕見，居民們稱之為「古蹟」，認係不為過。

又可見紅磚砌成的八角型窗櫺，以現今之建築技術與精緻來說，當年所砌窗櫺，雖嫌簡單與粗糙，但不容否認的事實則是，此種窗櫺在港都，已絕無僅有。

哨船頭，有哨，有船，有山「頭」，古時如此，至今亦然，歷史可在這裡再現，歷歷猶存。



- ⑤閩南式的宅門，猶見在哨船頭。
- ⑥支廳旁的磚砌防空洞，有「古色古香」之味道。
- ⑦民宅的窗戶是八角窗櫺，難得一見。
- ⑧哨船頭十七巷，當地居民戲稱為「摸奶巷」。



△台灣區公私立國民小學校長座談會，八月卅一日上午九時在國立高雄師範大學舉行，李登輝總統和行政院長連戰均出席這項會議，會中並期勉與會校長改善升學考試的機械式學習，將校園變成兒童可以活潑快樂生活的樂園。

此次會議全省計有六百多名小學校長參加，主題為「營造適性教育的教學環境」，總統李登輝在會中致詞指出，國民教育是基本教育，其重要性不言而喻，很多來訪的外籍人士都極欲了解台灣為何迅速從開發中國家躋身開發國家之列，事實上國民教育適度發展，也是極為重要原因之一。（何得福攝）



◁高雄市政府新聞處處長交接典禮九月一日上午在市府大禮堂舉行，市府林中森秘書長擔任主持人，市府各局處首長及新聞界百餘人與會。新任處長趙義弘在監交人市府主計處長楊能德監交下，由代理處長何文雄手中接下印信，宣誓後完成交接典禮。

趙處長在交接典禮後表示，今後將加強與新聞界的聯繫溝通，與市議會保持和諧關係以及做好政府與民衆之間的橋樑角色。（黃東生攝）

▷為讓殘障者正常參與社會生活，高雄市社會局與新形象公司自九月一日起開辦「殘障者搭乘無線電計程車優待措施」。

高雄市傷殘服務協會將協助社會局受理申請優待券，持優待券乘車的殘障者，車資於一百元內者半價優待，超過一百元以上按實際車資扣除五十元起跳費。殘障者可持殘障手冊及殘障手冊正反面影本逕向該協會申請優待券。地址：高市新興區錦田路七十八巷二號，電話：二二三八六〇二。（何得福攝）

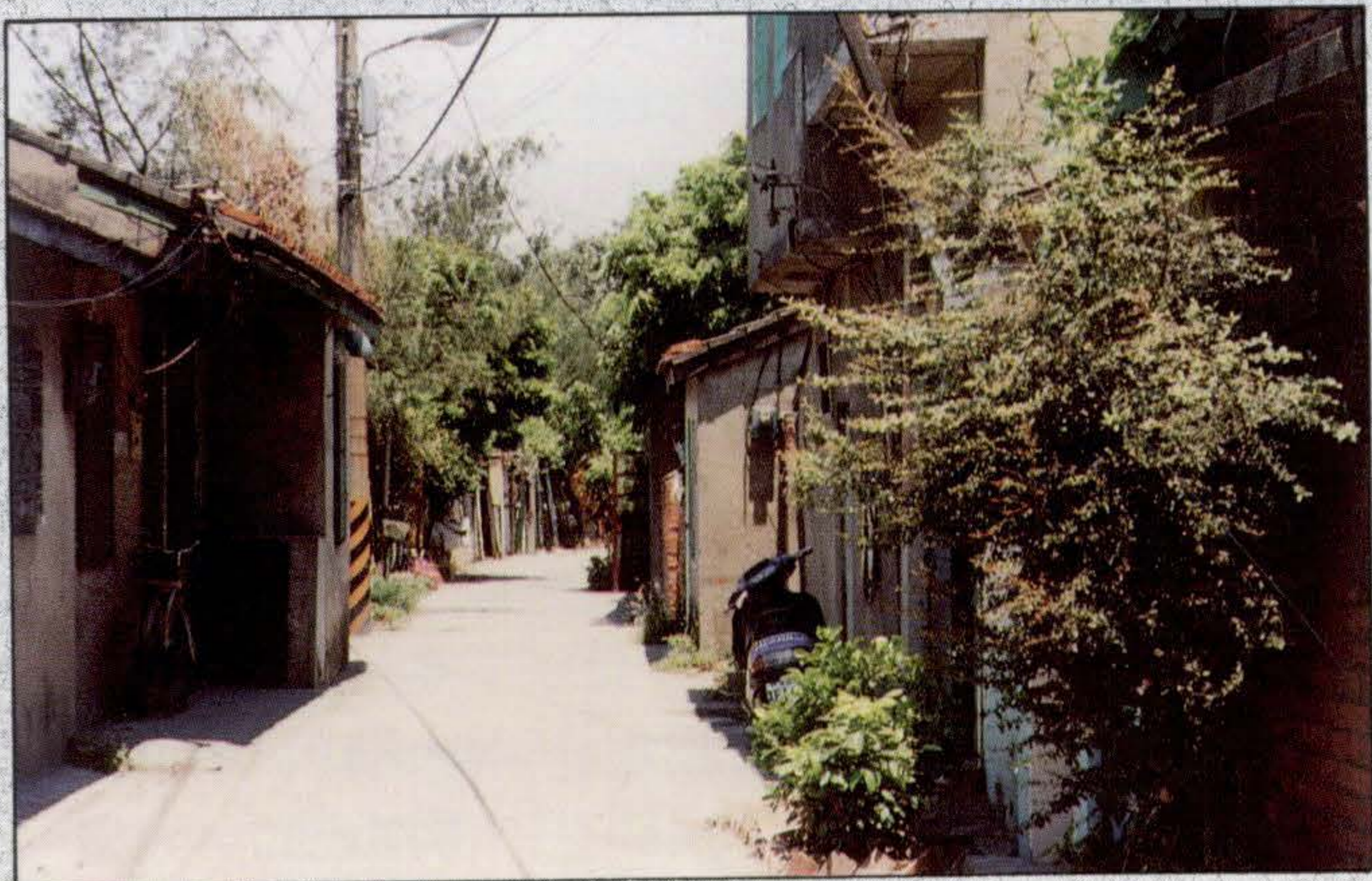




▷吳敦義市長九月三日表示，貫徹預算的執行、保持廉潔的政風、提昇行政效率、作好為民服務，就是貫徹行政院日前所通過的「行政革新方案」的作法。

他指出，該項方案的重點是效能、便民、廉潔，這三個重點實際上也就是這三年來他念茲在茲的，檢驗一個政府好不好的四個指標——能不能作事、乾不乾淨、行政效率及為民服務的態度。

三年來，吳市長一再的提醒、督促市府各單位嚴格執行，也就是說，高雄市政府推動行政革新的工作已經有三年了。（吳進興攝）



▷市府教育局九月三日下午二時三十分於市府大禮堂舉行慶祝九三軍人節大會，由吳敦義市長主持。與會人員包括高屏地區大專院校總（主任）教官及高雄市全體軍訓教官，共計三百人。

吳敦義市長致詞時特向全體國軍賀節，並叮囑學校教官多費一些心力，投入校園反毒工作。（何得福攝）

◁高雄市過港隧道通行費，自九月十六日起全面停收。

吳敦義市長一再爭取本市過港隧道停止收費，在今年八月一日在台北的一項聚會中，吳市長與市議會陳田錨議長曾與台灣省政府主席宋楚瑜協商，獲得宋主席同意並提報省府九月六日委員會議審議通過停收過港隧道通行費。

李總統暨連院長八月卅一日蒞高參加全國國小校長會議時曾前往過港隧道實地查看，並認為應該停征通行費。（黃東生攝）



◁吳敦義市長九月三日在市府首長會報中表示，市府將力求突破有關條件的限制，加速眷村改建的工作，並且將之列為今後市政工作的重要項目之一，同時配合左營眷村自來水供水系統改變，積極推動。

吳市長並指示林中森秘書長儘速召集國宅、工務、地政、法規等有關單位，就現行有關眷村改建的限制條件，研議突破的辦法，俾加速對眷村改建工作的推動。（李毓勝攝）



標準公僕

田頭田尾土地公(上)

◎文／曾玉昆 圖／黃東生



△內惟鎮安宮巍峩的大門。

原始時代裏，人類生活在無邊無際的自然界裡，但自然界中的風吹草動，生物的生死交替，雷雨襲擊以及地震搖撼等，在古人的心目中，冥冥都有超人的神力存在，這種對自然的崇拜，便是原始宗教的表現。

自然中的「地神」，認為祂能生養萬物，是廣大土地的主宰，台灣民間稱祂為「土地公」或「福德正神」。

一、土地公是綜合古代君主所祭的地祇和社稷之神

我國古代即有祭祀土地的儀式，在禮記王制中載有：「天子社稷皆大牢，諸侯社稷皆小牢。」社是土神，稷是穀神。天子祭地神，以牛羊豬三牲為大牢，而諸侯以羊豬二牲為小牢祭之。

土地公的來歷，實際上是綜合古代君主所祭的「天、地、社、稷

」中的地祇和社、稷之神。本來天地之神，民間是不得祭祀的，大概是後來土地公由「自然神」進化為「人格神」，民間始雕像來崇拜。

土地公，既然原是自然崇拜，但民間俗念中，將具人格化再加以讚揚誦傳。禮記：「中央土，其帝黃帝，其神后土」，其疏云：「后土官本為共工氏子句龍，後句龍改為社，后土則黎兼之」據此，則古代的土官原為句龍，後句龍長社，

由黎兼任，似「社」與「土」有別。惟據白虎通云：「社，土地之神也」禮記亦云：「社，后土也，使民祀焉」並疏「后土即社神也」，則后土即社神。故土地公仍由句龍專任，或由黎兼任，已無從查考。

二 民間對於土地公來歷的諸種傳說

其一、土地公是忠僕

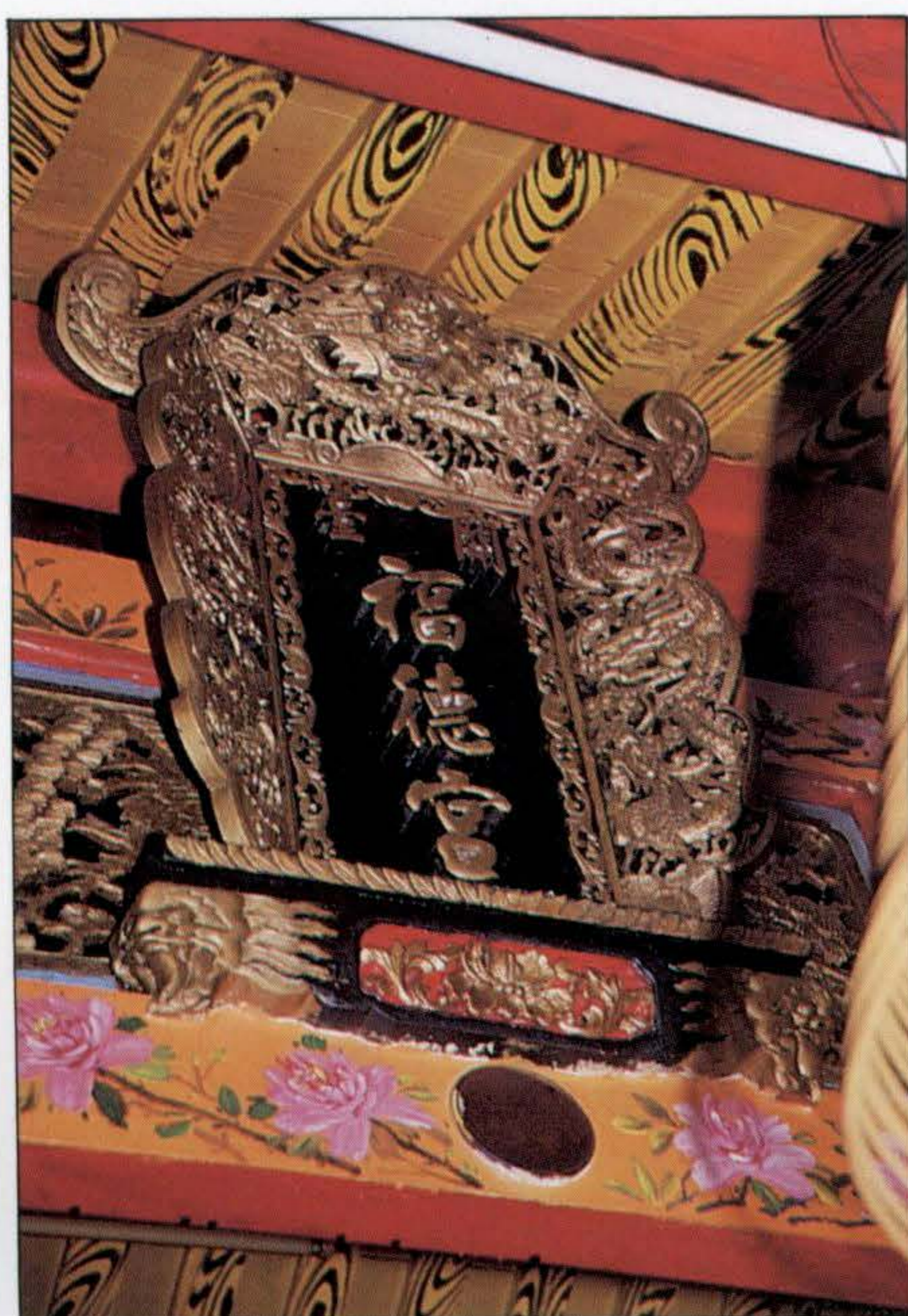
據傳周代有上大夫的家僕，名叫張明德者，上大夫到遠方就任，家中只留愛女與家僕二人，而她思父心切，張明德乃伴女千里尋父，途中大雪，僕捨己衣救女，小姑娘的生命保住，而張明德却被凍死了。上大夫感念義僕的忠誠，建廟塑像奉祀。周武王獲知後，封贈「后土」。

其二、土地公是守墓神

傳說萬杞良被秦始皇徵往築城而死，屍體埋於萬里長城，孟姜女攜帶冬衣，爬山越嶺尋夫不遇。聞知已故，悲痛交集，搥胸頓地，以致城崩八百里。萬杞良的白骨，便是一個老翁幫忙埋葬，並且志願擔任守墓工作，這老翁後來被稱為土地公，他也多了一份守墓的職務。所以本市鼎金及深水兩處的公墓地的每一座土墳，其「墓手」的左前方，幾乎都可以看到一座水泥塑成的土地公，或者看到一塊小石碑，鐫刻著「后土」兩字，使其擔負墓墳的警衛之責。

其三、土地公是溫厚的善士

傳說往昔，有一位老翁專精農事，急公好義，熱心公益，且溫厚篤實，四處指導農夫灌溉耕耘，使農人從土地的種植中五穀豐登。他



△哨船頭鎮福寺雕琢精緻的扁額。

死後，人們感恩祭祀，尊稱為「土地公」。

其四、土地公是大義滅親的義勇之士

古代有一隻大蛇，時常闖入農家捕食雞鴨，一老翁獲知後將蛇趕入山中。不料毒蛇加害人畜之事，仍時有所聞。老翁為解救人畜，忍痛將毒蛇打死。傳說這隻大蛇，就是老翁死去的兒子所化，他大義滅親的舉動，博得大家的敬仰，世人以「土地公」追贈之。

其五、土地公是廉潔的地方官

據說他的名字叫唐肅，二月二日生。他是一位小官員，為官清廉而樂於助人，把一生的積蓄，都用在濟助貧家的大眾，死後成神。傳說唐肅的面貌「皓首赭面，福德之相」，現在土地公的造型，就是以唐肅的外貌做樣板云云。

三 土地公居陋室，不改其樂

有人說土地公跟顏回一樣修養

到家。「居陋室，不改其樂」有安貧樂道的精神，職務雖苦，却一直笑容滿面，慈祥可親。他不羨慕媽祖廟的金壁輝煌，不貪戀孔廟的肅穆寧靜；不嫉妒城隍廟的僕從如雲、作威作福；更不模仿有應公到處作崇嚇人，強索民間的冷飲殘羹。

清代祭祀「地神」十分虔誠而殷勤。據台灣方志載，每年春秋二季，地方官循例舉行隆重祭典，以木雕神牌塗擦朱漆，一書「本縣縣社之神」，一書「本縣縣稷之神」，以土築壇，知縣率鄉紳農戶，行三獻禮。

四 台灣福德祠多達七一五座，有「田頭田尾土地公」之稱

今奉祀「土地公」之大小祠廟，可以說鄰里街巷、山頭溪邊，到處林立，篤農殷商、工業界，亦皆個別奉祀「福德正神」。

台灣的廟宇，福德祠多達七一五座，高踞榜首，難怪有「田頭田尾土地公」之說，與「得罪土地公飼無雞」之俗諺。

台灣地處海島，開發較遲，先民從大陸移居台灣，而對於荒蕪荊棘的土地，在胼手胝足辛勤拓墾時，當然對於依靠生存的土地，內心裏難免產生祈求恩賜豐收，禱望生活的安樂。於是田邊路頭、樹下橋畔，隨處可見簡陋的土地神廟。大者土房一座，小者石房一間；主祀其神祇的廟宇，也必祀奉土地公為副神。由於土地公受多人的祭拜，故做冥紙生意的，還特地造了土地公金（也稱福金）來賣，作為燒給土地公的禮金。（下期待續）

032131800095

統一編號



△交通警察在艷陽下辛苦執勤，希望市民能尊重自己，珍惜生命，人車守法。（黃東生攝）

