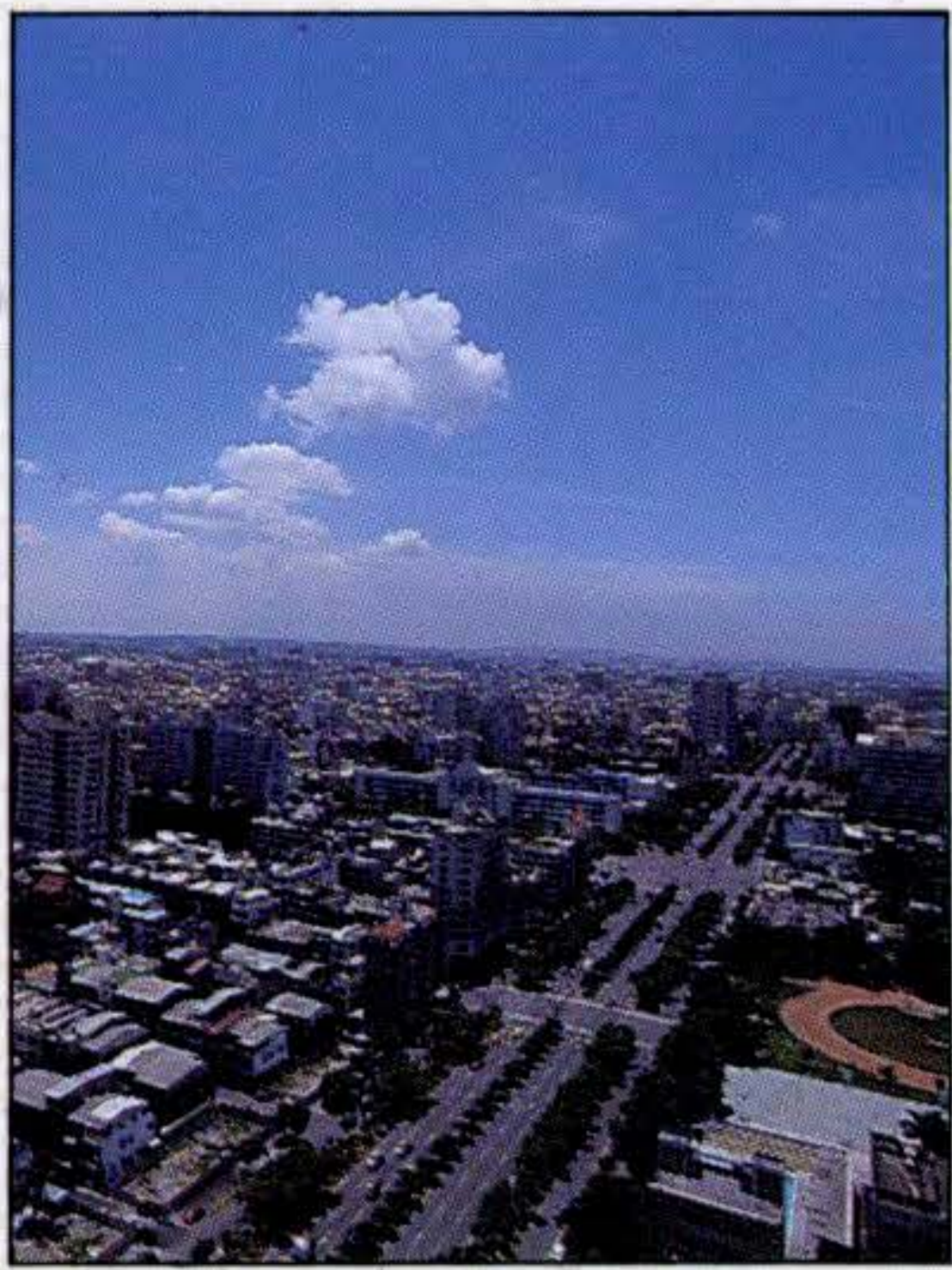


高雄畫刊

中華民國82年7月第14卷第7期
VOL. 14 NO. 7 JULY 1993

KAOHSIUNG PICTORIAL





開闊壯麗的街景，顯現高雄國際大都會的風貌。（黃東生攝）

目 錄

■大事紀

- P 1 他山之石——「高雄市府會暨工商考察訪問團」美加行
文／編輯部
圖／吳建國
- P 4 端陽詩飄愛河香
文／李玉
圖／陳建中·李玉
- P 6 福利社會 / 高雄市幼童健康保險、殘障醫療保險、中
低收入戶老人生活津貼主動出擊、服務到家
文·圖／葉香蘭
- P 16 大洗臉特遣隊整頓市容始末記
文·圖／卓政防

■生活藝術

- P 9 環境形象化，再現內惟埤 / 港都文化海埔新生地
——高雄市立美術館
文·圖／駿逸
- P 12 高雄發展史稿 / 港都世紀初建築的演變
文·圖／鄭水萍
- P 19 港都人文風土篇 / 哨船頭巡禮(上)
文·圖／劉俊甫
- P 21 生活印象篇 / 大自然生命力
文·圖／王有邦
- P 24 花與綠系列(一) / 七月花草
文·圖／李錦文
- P 30 市政采風
文／編輯部
圖／何得福
- P 32 高雄廟神傳(八) / 放下屠刀立地成佛的玄天上帝(下)
文／曾玉昆
圖／黃東生

■第一線上

- P 27 淨山尖兵
文／劉瓊雲
圖／史德修

中華民國82年7月第14卷第7期
VOL. 14 NO.7 JULY 1993

地址：高雄市802四維三路2號 電話：3368333轉2685

發行人：何文雄

執行編輯：劉顯惠

出版者：高雄市政府新聞處

社 長：何文雄

美術編輯：李琦懿

承印者：美育彩色印刷廠股份有限公司
高雄市中華二路170號
TEL：3112197~9

副社長：和國柄

專任攝影：黃東生

總編輯：劉英俊

發 行：周黔遵

中華民國行政院新聞局
出版事業登記證局版
台誌字第二二六六號
中華郵政台字第4442
第一類新聞紙

高雄市府會暨工商考察訪問團

美加行

◎文／編輯部 圖／吳建國

「高雄市府會暨工商考察訪問團」由吳敦義市長率領於六月九日至十九日前往美國波特蘭、西雅圖、檀香山等姊妹市訪問。此次前往美加地區訪問，主要是應邀參加美國姊妹市波特蘭市的玫瑰節慶祝活動以及前往檀香山市主持高雄市贈送給當地華埠公園一對石獅子的點睛儀式。行程中也特地轉往加拿大溫哥華參觀史坦利及布查兩座都會公園。



△訪問團與參加波特蘭玫瑰節龍舟競賽活動的樹德家商學生隊員合影。

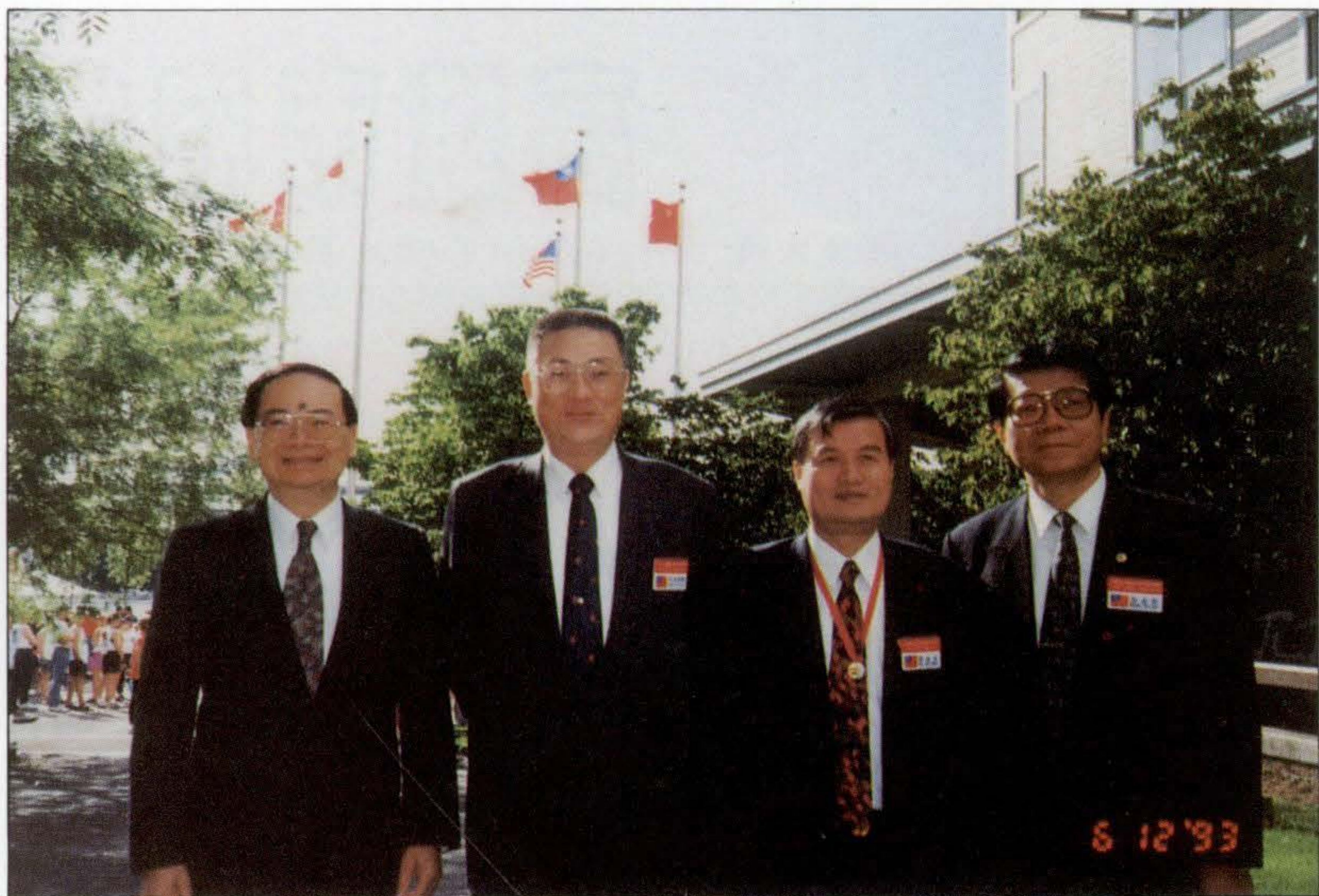
訪問團團員包括高雄市籍立法委員郭金生、市議會議員張益郎、顏寶琴、翁萬基，以及工商業界代表、歌星郭金發等一行十八人。

郭金生立委並在坡特蘭玫瑰節活動中，繼前年吳市長、去年萬文副秘書長之後，接受該市封爵。

美國時間六月十二日，吳市長等一行以貴賓身份參加了坡特蘭市一年一度的盛大花車遊行，受到坡市五十萬市民夾道熱情歡迎，全美國則另約有二千餘萬人透過電視觀賞這場全美第二大的花車遊行。

今年參加遊行的花車計有廿二輛，高雄市工商界贊助的龍舟花車贏得大獎。在遊行中，吳敦義夫婦乘坐的乳白色敞蓬車後面跟著高市樹德家商八十名學生所組成的民俗樂儀隊，代表高雄市的龍舟花車前頭兩邊分別插上中華民國國旗及高雄市旗，車尾則有一面巨大的「飛躍高雄」旗幟。

這支龐大且頗具中華文化特色的遊行隊伍倍受矚目，遊行所過之處，觀眾紛紛熱烈鼓掌，吳敦義夫婦及乘坐在龍舟花車上的訪問團團員則在車上頻頻揮手答禮。



△郭金生立委受封玫瑰爵士後與吳市長、張益郎議員暨我國駐西雅圖辦事處陳處長合影。

吳市長這次率團訪問高市姐妹市坡特蘭倍受禮遇，坡市新任女市長凱茲，在訪問團抵達首夜，即在坡市最高的美國銀行大廈四十二樓頂樓設宴歡迎，受邀作陪的坡市各界貴賓達九十人。

凱茲市長在宴會中特別感謝高雄市自一九八七年與坡市締盟後，即與坡市建立深厚友誼，高雄市在過去數年中先後捐贈給坡特蘭的四艘龍舟，已使龍舟競賽成為坡市一

年一度玫瑰節慶典活動的重頭戲。

今年報名參加龍舟賽的隊伍有來自美國各地及海外的好手共達七十五隊，坡市報紙稱，坡市目前已成美國西岸最大的龍舟競賽中心。而今年除樹德家商學生代表高雄市參加龍舟賽友誼組贏得第二名，宜蘭縣冬山鄉也組成一支四十三人實力不弱的龍舟隊參加正式比賽。他們首日比賽即遭逢去年的冠軍隊加拿大隊，在與強敵較勁後奪得國際組亞軍。

高雄市訪問團訪問坡特蘭除了受到坡市市政府、姊妹市委員會及僑界的熱誠歡迎外，奧勒岡州政府對吳敦義市長等一行的到訪亦十分重視，除以早餐款待訪問團外，並甚盼該州與我國的經貿關係能繼續成長。目前我國是奧勒岡州在全球的第四大夥伴，而奧州是全美五十三州中少數對我有貿易出超的一州。

吳敦義市長在這次訪問中再度以其親切笑容與流利的口才，風靡了坡特蘭市。他在奧克公園將近二千人參加的龍舟賽國際之夜中，應邀上台致辭，在短短的三分鐘內，觀眾曾數度予以熱烈鼓掌。另外郭



△代表高雄市的龍舟花車參加坡市盛大花車遊行活動。

金發演唱的兩首閩南語歌曲亦頗受好評。

六月十四日訪問團轉往西雅圖姊妹市參觀訪問，十五、十六日特地轉往加拿大溫哥華參觀史坦利及布查兩座公園，作為促請中央在高雄衛武營區興建都會公園之參考。

十七日吳市長在檀香山市主持大理石獅子點睛儀式，這是高雄市於民國七十七年九月為慶祝中國人旅居檀香山二百週年，特贈送給該市的一對石獅子。

點睛儀式是在檀香山市的華埠公園舉行，由吳敦義市長以及檀香山市法西市長、我國北美事務協調會駐檀香山辦事處處長烏元彥共同主持。儀式進行的相當熱鬧，當地僑胞興高采烈的敲鑼打鼓並燃放鞭炮，同時還請來三頭祥獅以傳統的舞獅方式慶賀，不但一慰華僑們的思鄉情懷，更吸引了無數當地民眾，爭相觀看屬於中國傳統的民俗活動，而當地的電視及報紙媒體記者亦都前往現場報導，整個華埠公園像是過年一樣熱鬧滾滾。

吳敦義市長在點睛儀式中，盛讚法西市長是一位卓越及深具魅力的市長，吳市長並預祝已連任四次，並以照顧中下階層福利著稱的法西市長在明年十一月的夏威夷州長選戰中能馬到成功，贏得勝利。

吳敦義市長所率領的高雄市府會及工商考察團一行是於當地時間十六日晚上抵達檀香山，雖然全團抵達時間已是晚上十一時左右，但是法西市長夫婦仍親往機場熱忱的接機，並於十七日中午在當地著名的鄉村俱樂部與烏元彥處長合宴全體團員，充分顯示了兩個姊妹市之間深厚的情誼。吳市長等一行於十九日結束訪問行程。

六月廿一日的返國記者會吳市長表示此行最大的感想是「珍惜每一寸可以綠化的空間，加速闢建運



△加拿大布查公園花木扶疏、綠意盎然。

動休閒設施以及停車場」。

吳市長表示，此行給他的感觸是美國與加拿大有很多條件得天獨厚。就以公園來說，其中有很多茂密的原始林，放眼望去一片青蒼翠綠、百花盛放；得天獨厚的空間，地大人稀。吳市長說，他常想，台灣地狹人稠，的確有很多在空間的規劃上，在民眾生活環境的美化上，背負比其他地區較多的責任。「所以，我們一定要珍惜每一寸可以綠化的空間」。

吳市長表示，這也就是為什麼過去三年來對高雄市很多公園，市政府一定傾全力積極開發，使綠化空間逐漸加大。他形容，與其臨淵羨魚，不如退而結網，我們羨慕美、加地區人口少、面積大，所以公園很多，無法與之相比。但是我們至少對於在都市計劃上規劃好的綠地空間能夠傾全力開發完成。而目前，開發的程度尚不及百分之四十，這說明，與其說一丈不如行一尺，我們更要具體有效的把已經規劃好的公園綠地開發出來，才不會只是在口頭上、心理上羨慕人家，而我們可以開闢的面積卻尚未完全闢建。吳市長表示，我們待努力的空

間還很多，應腳踏實地加速對綠化工作的推廣，尤其是在樹木種植方面。吳市長說，高雄市三年來已種了一百多萬棵樹，雖然達成了三年前他所倡導一人一樹的目標，但是現在發現一人一樹還是不夠，應該繼續多種。他說，雖然在短期內看不到綠樹成蔭，然而古人有云：前人種樹，後人乘涼，我們如果現在不種，更惶論日後有樹蔭可供乘涼了。

吳市長接著表示，除了公園綠地之外，令他印象深刻的還有美加地區在停車空間的規劃上相當充裕。反觀國內，地狹人稠，車輛數又增加的相當快速，停車需求的確需要加大。另一項感觸則是歐美地區的休閒設施相當充足，而且民眾對於休閒活動也表現出很大的活力。也覺得國人在這方面的風氣仍需提倡，休閒設施也要多闢建。吳市長說，每出國一次，這些感受就加深一次。

因此，吳市長表示，對於既定的運動休閒設施，綠化、美化公園，停車場開闢等工作，一定要快馬加鞭，全力推動。

端陽詩飄愛河

火辣辣的鳳凰花

為迎接端陽

在半空綻放

端陽是首詩

這首詩源遠而流長

戰國時代的屈原

用高潔的情操

用悲憫的胸懷

用孤憤的生命

用汨羅江水

寫就一首端陽

它流進每個中國人的心房

看港都龍舟

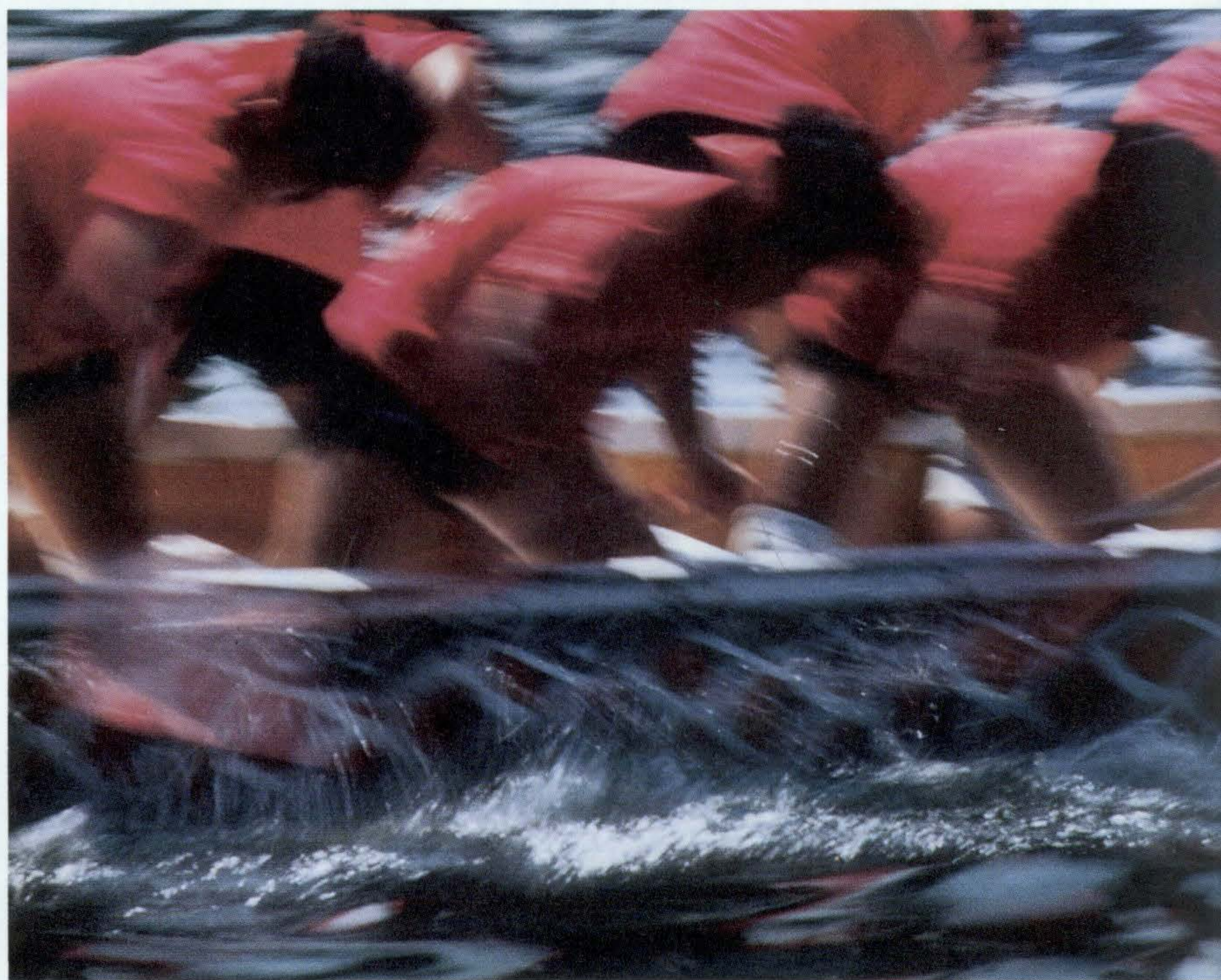
翻江攪浪

聲嘶吶喊

勝利歡狂



- ①人稱農曆五月為「惡月」，佩香囊可避邪驅毒，縫製香囊已成端節民俗活動之一。
②角黍飄香憶屈原。（圖①②陳建中攝）



△龍舟競渡慶端陽。（李玉攝）

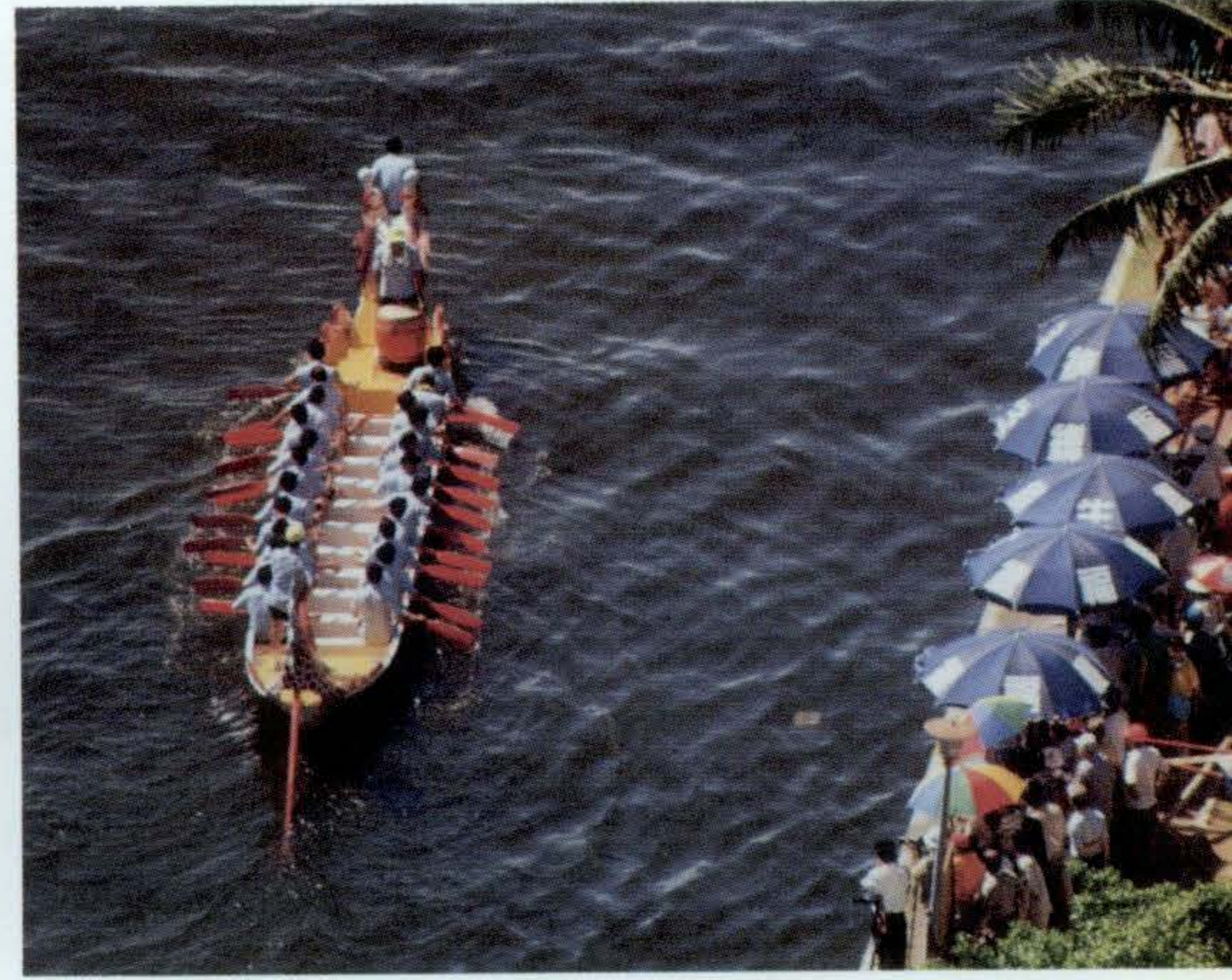
香

◎文／李玉
圖／陳建中・李玉

詩人擊鉢
若思吟唱
只爲詮釋這首詩
只因詩飄愛河香



△吳市長與市民同慶端節。(陳建中攝)



(陳建中攝)



(陳建中攝)

高雄市 幼童健康保險 殘障醫療保險

中低收入戶老人生活津貼

主動出擊 服務到家

◎文·圖／葉香蘭



△社會各界人士關心幼童、殘障者的健康醫療，每場說明會都沒有冷場。

高雄市政府今年七月開辦幼童健康保險、殘障醫療保險及中低收入戶老人生活津貼。這三項社會福利措施是吳敦義市長在施政上的一大突破。

根據高雄市政府主計處統計，高雄市的幼童人口十二萬餘、殘障人口一萬餘、中低收入老人一萬餘。新開辦的三項社會福利措施，對關照弱勢族群確實具有嶄新的意義；尤其是市長吳敦義要求以「主動出擊、服務到家」為原則執行三項社會福利措施，更顯示其落實政策的負責精神。



△幼童健康保險公聽會，與會的幼教機構發言踴躍。

吳敦義市長關心三項社會福利措施，提出有關的要求，希望達到盡善盡美的地步，讓幼童、殘障者及中低收入老人真正受惠。

吳敦義市長指出，開辦兒童及殘障保險，民衆最關心，也最擔心理賠問題，因此，在與安泰、國泰兩家保險公司簽約後，特別要求安泰、國泰都能本著企業回饋社會的

榮譽與責任，有關保險給付或保險服務，能以最高效率及最好服務處理。

吳敦義市長又提出另二個要求，希望高雄市政府社會局負起主辦單位責任。二個要求如下：

一、簡化有關手續，並積極宣導，讓民衆都能瞭解新開辦的福利措施，同時設立專線服務，專人輔導



△高雄市長吳敦義代表為幼童、殘障者健康醫療保險簽約，也寫下高雄市社會福利最新的一頁。



△高雄市長吳敦義（左）與保險公司相互遞交簽定的合約書，共同為殘障者與幼童的醫療、健康保障而合作。

，增設要保辦理手續單位。

二 避免資源浪費，應整合幼童健康保險與殘障醫療保險資源。在全民健保實施之前，提供完善的保障。

社會局長蘇文璽表示，推動幼童健康保險與殘障醫療保險的過程，經說明會、公聽會、評選等作業，都格外審慎。蘇文璽強調，財政部的保險業務審議委員，肯定高雄市的幼童健康保險及殘障醫療保險，是目前國內保險中最完善者。

完成簽約的安泰與國泰保險公司代表一致表示，承保兒童及殘障的健康、醫療保險，確實是抱持力行社會服務工作的態度，在契約擬定的作業上，對要保人的權益，已作了最優惠的考量，在保險業方面誠屬創舉。

對於幼童健康保險、殘障醫療保險及中低收入老人生活津貼等社會福利措施的內容，高雄市政府社會局已積極展開宣導工作，並且民衆的迴響熱烈，紛紛反映，高雄市的社會福利不落人後，值得鼓舞。

高雄市幼童健康保險、殘障醫療保險及中低收入老人生活津貼，其重點內容與服務專線，茲介紹如

下：

幼童健康保險由美國安泰人壽保險公司台灣分公司承保，要保單位包括高雄市立案公私立托兒所、幼稚園及經市府社會局指定的機關團體。

設籍高雄市六個月以上，一歲以上，滿六歲以下的學齡前幼童，未參加政府辦理的社會保險者（如公保之眷保、低收入戶健康保險等），皆可投保幼童健康保險。

幼童健康保險的保險費用，每年新台幣一千三百二十元，被保險人負擔百分之四十，社會局補助百分之六十。保險給付內容是包括（一）意外傷害門診醫療給付：實支實付，每次事故最高理賠二萬元。（二）疾病或意外傷害住院醫療給付：超過三千元以上認可費用以九成理賠，每次最高理賠五十萬元。（三）意外殘障給付：最高給付三十萬元。（四）意外死亡給付：每件給付二十萬元。

有關特約醫院的配合，社會局與安泰公司都已協調妥當。服務電話：（〇七）三二三五五六五（安泰公司）、（〇七）三三七三三七六一七（社會局）。

殘障醫療保險由國泰人壽保險

公司承保，高雄市各殘障福利社團、機構協辦。設籍高雄市且領有殘障手冊者，未參加政府辦理之社會保險者（如公保、勞保、農保、公保之眷保、低收入戶健康保險等）皆可投保。保險費用由社會局補助百分之九十，自費百分之十。

保險費用，依殘障者年齡而分級，（一）A級：滿十五歲以上至六十五歲以下者，每年新台幣四千二百四十七元；B級：未滿十五歲以下者，每年三千八百七十四元。（二）A級：由被保險人負擔四百二十五元，社會局補助新台幣三千八百二十二元；B級：由被保險人負擔三百八十七元，社會局補助新台幣三千四百八十七元。

殘障醫療保險給付內容，經審慎的研究後才定案，社會局表示，因經費上並不寬裕，保險費用不能提高，相對的影響保險給付的額度，這一點，明年度的預算將給予提高。

目前的殘障醫療保險給付內容包括：（一）死亡給付，每人補償七萬元。（二）疾病或意外傷害住院醫療給付，每人每次最高補償六萬元。（三）疾病門診醫療給付，每人每次最高



△簽約現場一景。(黃東生攝)

二百元(不含掛號費),一年限二十五次。(四)意外傷害門診醫療給付,每人每次傷害事故二萬元內實支實付。

高雄市中低收入老人生活津貼,補助對象為年滿六十五歲,設籍高雄市六個月以上的市民,未接受政府其他生活補助亦未經收容安置者,家庭總收入平均每人每月未達當年度最低生活費標準二倍(九千三百元)者。

老人生活津貼核發的金額分三類:(一)第一類低收入戶老人:每人每月發給二千一百元,連同低收入戶家庭生活補助費新台幣四千元,共計新台幣六千一百元。(二)第二、三類低收入戶老人:每人每月發給四千元,但第二類單口列冊者,每人每月發給二千一百元(第二類低收入戶原每戶家庭生活補助費照發)。(三)非低收入戶老人:本人及其子女總收入平均每人每月未達最低生活費二倍者,每人每月發給三千

元。

在高雄市開辦幼童健康保險及殘障醫療保險的籌備過程中,為了公平、公正、公開起見,市府社會局於六月十四日召開評選會議,聘請國內知名保險學者,台大財稅系陳雲中教授、政大保險研究所林勳發教授、逢甲大學保險研究所吳凱勳教授、方明川教授及永達工專銀保科胡木成主任等五人公開評選,評選結果由美國安泰人壽保險公司獲得幼童健康保險承保權、國泰人壽保險公司獲得殘障醫療保險承保權。

在評選過程中,學者專家極其肯定高雄市的社會福利措施,並針對幼童健康保險、殘障醫療保險提出寶貴的建議,市府社會局表示,幼童健康保險與殘障醫療保險部份,將再進一步與承保機構協商爭取最實惠的保障,向「百尺竿頭,更上層樓」的目標躍升。

環境形象化 / 再現內惟埤

高雄文化海埔新生地

高雄市立美術館

◎文·圖 / 駿逸



△高雄市立美術館主體建築外觀。

前言

近十多年來，國內各縣市文化中心相繼設立及台北市立美術館與省立美術館相繼啓用，對於整個台灣社會文化環境的變化，確實扮演著舉足輕重角色，同時也為休閒活動提供另一個新資源。

但是，在此之後，準備於明年三月二十五日開館的高雄市立美術館將成為最引人注目，且不容忽視的「文化海埔新生地」，其共約四十一公頃的基地面積，孕育著無限潛力，相信必是歷史性的建設。

高雄市立美術館座落於大高雄都會區的北端，本館主體工程自民國七十九年五月十日開工以來，工程進行順利，保持每個月超前的進度，預計八十二年十月可完工。總工程費為七億零四百三十七萬七千二百五十一元，預定在八十三年三月二十五日美術節正式啓用。

高市美館籌備主任黃才郎表示，美術館佔地二萬七千四百九十七·五平方公尺，週圍戶外雕塑公園三十六公頃，共同組成「內惟埤文化園區」。作為一個社區的瑰寶，高美館除了結合地方藝術家，提供南台灣民衆美術研究、欣賞與文化休憩的資源外，同時也定期展出國際間當代藝術，俾為不同區域的文化交流。

高雄市立美術館以其得天獨厚的環境為腹地，多方蒐求台灣地區美術發展史的重要作品，目前已有五百餘件，且依「蒐藏六年計劃」做有計劃的典藏，期能經由美術館的營運，從事本土重要美術品之蒐藏、研究與推廣，進而結合國際文化交流展出的機會，達成「國際本土化，本土國際化」的目標。

目前的執行重點包括有，嚴控美術館主體工程的品質與進度。典藏國內外美術名家作品，主要以購



置國內外名家書法及雕塑品為主，以建立高市美館典藏品特色之一，並為書法陳列室及雕塑陳列室預做準備，進而逐步充實典藏品內容。

其次尚有，積極策劃開館展覽作業及其協調與聯絡、策劃開館美術推廣活動、蒐集高雄市暨南部地區美術工作者資料、委託研究美術館視覺識別系統（VIS）規劃設計、美術館員工在職研訓、建立國內雕塑工作者資料、拓展國際美術交流資源等。

另外，在六月底前剛完工的「源」景觀雕塑作品，是象徵高市美館雕塑公園的地標景觀，係今年初該館「環境形象化，再現內惟埤」景觀雕塑徵件第一名得主林正仁的作品。

「源」作品係利用銅、石、水泥、磁磚、不銹鋼等各種材質，搭配營造出曲水、山石、沼澤、蓮潭、舞台和跨虹等景色，以象徵內惟埤地區自然環境方面的景觀和人文歷史上的沿革。在現代感十足的造形中，作品企圖表現出一個屬於內惟埤人文、地理、歷史和生態的綜合環境，將內惟埤的過去與未來結合，並具體呈現高雄港都的精神內涵。

曾獲高市美館舉辦首屆國際雕塑營徵件第一的林正仁，這次的「



源」與上次得獎的「生」，均以白色大理石之「白」色系做主調。不過，此次以多種媒材組合搭配表現，卻是林正仁的初次嘗試。他以不銹鋼材質來代表高雄的鋼鐵工業、以銅來象徵港都繁榮富庶的商業、以渠水的造形抽象表達出當早期為一片土域、環繞過咕硧石碑、蓮池潭及龍目井，並且取仿高雄市美術館的造形，以水泥清水模鑄造一座高五十公分、台面寬二公尺、三公公尺的小舞台。在渠水的地面設計之外，即是內惟埤天際常見的彩虹造形，此座高達十公尺，跨距二十公尺的不銹鋼彩虹，明白的道出藝術光彩就將在內惟埤顯現。

此外，為促進市民關懷美術館，並提升高雄市文化教育、環保綠化觀念，市美館於去年五月間特別在民間團體南方文教基金會、國際職業婦女協會、吳麥文教基金會、炎黃藝術館、串門學苑等單位支持下，發起對美術館園地植樹認捐活動，目前已認捐有大樹四二八株，屏東縣萬丹鄉民黃照興捐助約三、四公尺高度之垂榕二千五百株，現在均已栽植於園區內，如此可避免在開館後有「樹小牆新」的突兀與荒涼感受。

面對明年的開館展覽服務規畫



，高市美館初期規畫建立專題系列的陳列室，並遵照市長吳敦義就高雄財政之現實景況的務實原則「量力而為」指示，經由策畫、組織的步驟強化其效益，使每一分金錢及業務人力的投入，能發揮最大利益。率先在台北市立美術館及省立美術館尚未能建立「專室陳展」的正常運作前，高美館在開館初期即可以有常態發展的體質。

高美館計劃在開館時，一樓展覽室將推出「中國近代傳統水墨書畫精品展」，此部分商借台北市鴻禧美術館典藏作品南下展出。另在



- ①吳敦義市長關心市立美術館工程及整體環境規劃。
- ②高市美術館弧型迴廊頗具特色。
- ③融入中國風格的戶外雕塑作品。
- ④戶外雕塑公園內作品之一。
- ⑤戶外雕塑作品與壽山相互輝映，別有情趣。
- ⑥現代感十足的的地標景觀雕塑「源」，即將完工。
- ⑦高市美術館積極展開環境美化綠化工程。

其他空間同時展出台南奇美藝術基金會美術館典藏的西洋美術作品、貝汝陶瓷博物館「中國歷代古陶展」、法國蒲岱爾美術館典藏雕塑品及該館典藏雕塑品，還有其他各樓層的展覽空間也正積極與國內外美術館及藝術商洽展出事宜。

黃才郎指出，設立美術館的原因，不只是為民衆帶來「美」的知識與鑑賞力，其他諸如經濟、文化、消費等活動也會跟著帶動。最起碼，市民不必再花錢到外縣市美術館參觀，可減少吃、住、交通等開銷。又因高市美館為南部七縣市唯一的公立美術館，屆時勢必將吸引其他縣市民衆來港都進行「文化消費」。

高雄市有百分之七十的勞工人口，市美館的設置，可提供文化休閒，對改變市民結構、心靈調劑均具有影響力。誠如市長吳敦義初到任時所指出，港都陽剛之氣盛，藉著美術館藝術文化活動，未來將呈現輕柔優雅氣質，且隨著市美館的設立，高市文化設施也逐步趨於周全圓滿之境。



港都世紀初建築的演變

◎文·圖／鄭水萍

閩南移民建築的崩壞

高雄歷經明清時期兩代，閩南人社會終於確立、生長與完成。由左營、後勁、前鎮……等武裝墾殖形成初期的閩南移民聚落。衙門、孔廟、四合院、城牆……等建築形式由閩南漳、泉兩州的移民移轉到這同緯度的打狗來。然而，隨著清末的洋務運動，洋式建築的形式開始引進，造成了世紀初以來的閩南移民建築的崩壞。同時當然也建立了打狗西洋式建築的新類型。

首先直接引進的有荅雅天主教堂、英國領事館、英商打狗怡和洋行、及德商怡記洋行等。大都屬於東印度公司在東方建立的殖民樣式，以英德式紅磚造傳統建築形成為主。接著閩南移民的土角厝也跟著轉變。這轉變期類型的建築出現在旗后、哨船頭一帶。二樓磚造且裝飾著閩南建築原來有的瓦、山牆、欄干、小院門……是主要的形成。目前，在哨船頭一帶陋巷中仍保留這種類型的建築。可說是漢洋結合的一種過渡、折衷風格。閩南族群原有的公媽牌位、小院落、中軸線的特質仍一息尚存。畫家張啓華筆下的《福聚樓》即為一例。現在看來倒有點後現代的趣味性。這種類型也普遍的出現在澎湖、金門、廈門一帶。但是，打狗有進一步的鉅



變。而閩南移民聚落與建築的頹勢一直延續到戰後仍不能停止。

日本「帝國高雄」時期的來臨

一八九五年（明治二十八年）十月十一日，日本帝國皇軍的近衛師團在乃木希典大將率領下，搭乘八重山、西京丸戰艦從枋寮登陸，進攻台南府城。十天後，二十一日（待考）第二師團的一部，在上村大佐率領下，搭乘吉野、浪速、秋津洲、比叡、八重山、濟南等軍艦，攻入打狗港。清廷主將萬田標失守打狗砲台。打狗進入長達半世紀的日本殖民統治時期，並蛻變為日本帝國主義太陽旗下主導建設下的「全新的」帝國高雄之都時期。

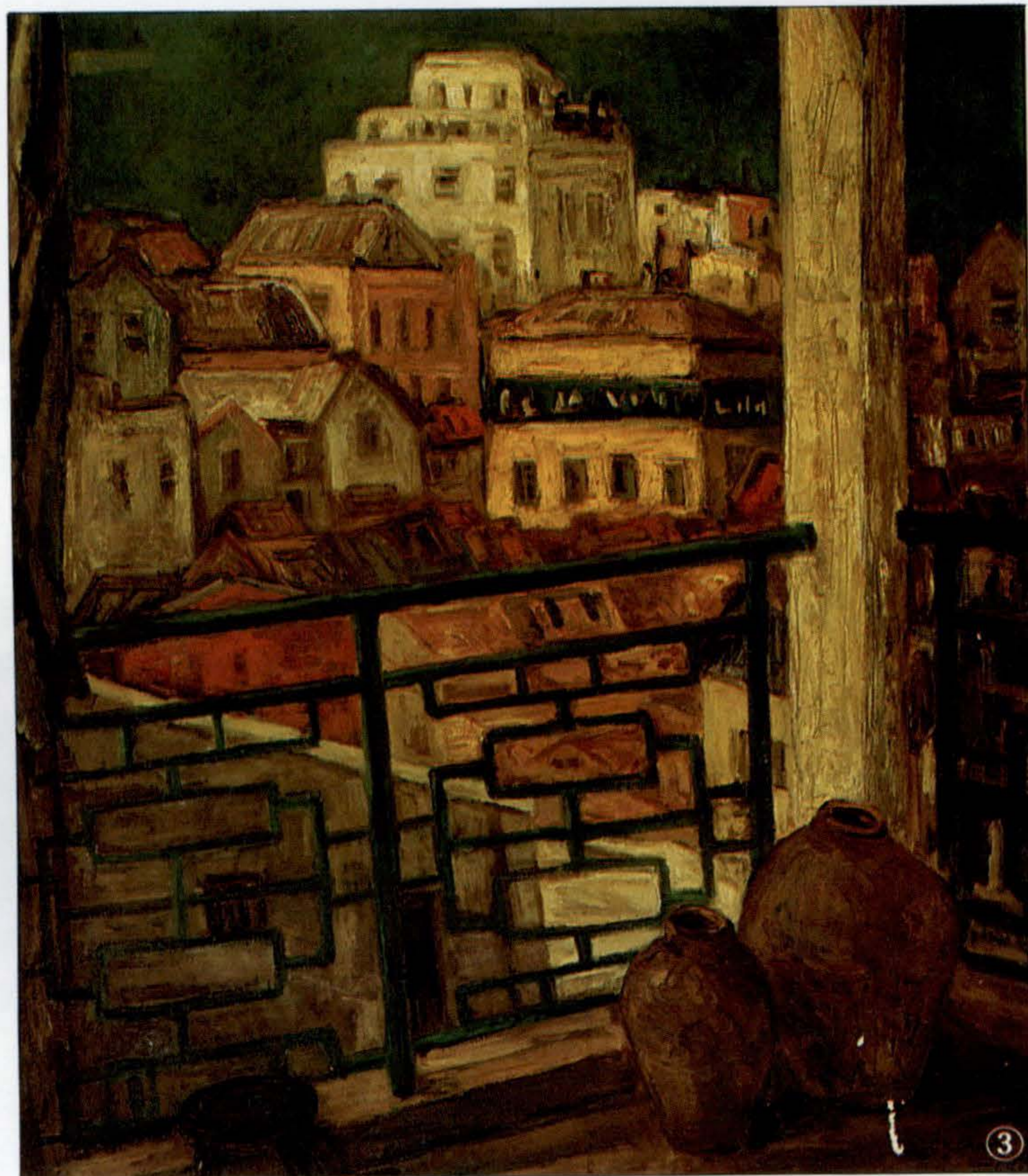
閩南移民經三百年所建立的生活型式（日人稱為舊慣習）與建築受到致命的衝擊，加速了原有的聚落與建築形式的崩壞。如果我們比較現在福建南部的建築仍大部分保

存原有的閩南樣式或漢洋折衷融合的風格，便可以了解打狗變遷的速率與規模。因為這股帝國主義動力下的力量是鉅大的。日本人在明治維新以後，興起了國家主義，並發展為絕對主義官僚的帝國主義理念，中日甲午戰後蛻變為軍事經濟相結合的帝國主義。日人高山樗牛解釋在日本主義下的帝國主義是「以日本的國性國體為第一要義，並調攝、同化外來一切勢力的主義」、「是現實的、理性的」，帝國高雄在此思潮鉅流中於焉產生。

這樣產生的帝國高雄歷經三期



- ①林天瑞筆下打狗哨船頭最初的居民，是閩南改良式的。
- ②塩埕區大部分是巴洛克式水泥彫風格透天商行。
- ③張啓華筆下的塩埕區建築，他是高雄都會的描繪者。



計劃形成。從第一期填海，形成以日本人社群爲主的湊町（今哈瑪星）。進入第二期，擴港填沙，造就了高雄川以西的塩埕區。第三期正式設高雄州、市後，又發展到高雄川以東的苓雅、前金、三塊厝等地區。日本人也從明治四十年（一九〇七）的一七七〇人擴張到昭和八年（一九三三）的一八六六七人。與閩南人的比例，由原先一比十，蛻變爲一比三。日本皇軍主導下，東大的高材生與現代化的產業，如：三井、三菱……等，一一的輸入。軍事社群主控下，筆直的新市街



、巨大的圓環，貿易爲主的社區、嶄新的建築形式與材質……，形成了世紀初港都新貌，迥異於原先的舊聚落建築、陋巷與農漁業爲主的生活形式。象徵日本國家至高無上的高雄神社則聳立在高雄第一名山壽山山麓，睥睨殖民地臣民。這一切正是上述的，在日本主義下，結合軍事與貿易、大和與西洋、理性與現實的帝國主義的都市表徵。民國卅二年，遷總督府於本市的計劃，更將打狗蛻變爲帝國高雄的高潮。此一世紀初的歷史之流也造就了此一時期的港都建築。

哈瑪星古典樣式紅樓的登場

日據時期，在最初的十年是武力征服與民心動搖鎮定的時代。伊藤博文曾來高視察，武官總督政府並展開調查。隨著改制、產業政策的確立，開始開發哈瑪星一帶。日

式木造房舍與紅磚造的透天厝、洋樓一一的興建。這種紅樓爲主的風格，以苓雅寮四維路陳中和家的資訓堂大厝最壯觀，比諸鹿港辜家大厝洋樓毫不遜色。可以看出陳中和家的經貿實力。此外，湊町的警察署、婦女會館、山形屋……等，也是這種風格作品，目前仍保存在哈瑪星一帶。三塊厝的高雄中學校舍也是典型的紅樓風格。此外，早期的打狗郵局、醫院、市役所（市政府）……也都是此一時期傑作，可惜已不存在。整體歸納而言，由於時空的因素，這種古典樣式紅樓主要分佈在哈瑪星一帶。

這種古典樣式紅樓是從日本引進的。日本從九州富岡的製絲所倉庫即接受這種西方殖民時期的古典樣式、紅磚造建築。打狗英國領事館亦爲一例。後來進一步吸收西方建築各流派。因此在哈瑪星一帶可

以看到歐羅巴洋風的各種風格符號（如：拱門、多利式、愛奧尼式、科林斯式圓柱等），有些建築則融合日式木構造樣式。如今在高雄港火車站前仍存有這種風格作品。然而，由於日本東京大地震，瓦磚建築的全毀，加上打狗設立了台灣第一家水泥會社——淺野水泥株式會社（今台泥）。新建材的出現，使打狗建築進入巴洛克式水泥建築時期。



△淺野水泥（今台泥）帶來高雄的巴洛克式水泥建築風格。

巴洛克式水泥建築風格的黃金時期

隨著政治上，進入文官統治時期、安撫時期，打狗在一九二〇年設州，一九二四年設市後，日本人大量移民到高雄，二〇年代到三〇年代，成為高雄日據時代的黃金時期（詳見附表）。大部分塩埕區的商街正面大量裝飾巴洛克式華麗的水泥材質石雕透天厝出現。是日本人主導下，中產的市民意識的表徵。除了水泥材質的運用，也開始使用面磚，但相對於台灣北部，顯然的高雄初期面磚用的較少，而以水泥面為主。

淺野水泥（今台泥）如今被視為高污染工業已停工。但是在初期

被視為「進步」建材，大受歡迎。以大正十四年為例，全台灣需要量全數由淺野供應，且外銷到日本與海外各地。這種建材出現，是巴洛克水泥雕塑風格建築的來源。但是水泥廠當時破壞景觀、「降灰」問題已被提出。但是，這段時期留下大量以水泥雕塑的透天厝樣式，分佈在哈瑪星、塩埕區一帶，令人為其水泥工的精緻而大為讚賞。

這段時期，高雄市的「建設力」大增。從大正十二年（一九二三）到昭和四年（一九三〇），商店、住宅、倉庫、工廠、銀行會社、官舍、市營公共住宅，隨著人口增



△日據時期商行建築迥異於過去閩南聚落建築形式。

加，也增加了大量的新築、增改築、假建築等。建築產業周邊的株式會社也一一成立。

在建築產業信用利用組合（信用合作社）方面有：

- 高雄文化建築信用利用組合
- 壽住宅信用利用組合
- 新高建築信用購買利用組合
- 知恩建築信用利用組合
- 高雄商業倉庫信用利用組合

在土木建築公司方面有：

- 高雄土木建築請負業組合
- 竹林組
- 大野組
- 東邦工業合資會社
- 株式會社湯川組
- 金子組
- 海野組
- 小野商行
- 上瀧組出張所
- 山上組出張所
- 近堂十助土木建築請負
- 長谷川哲三郎事務所
- 宮岡長重郎土木建築請負
- 鈴木達應事務所
- 有馬藤吉土木建築請負
- 豐永易介事務所
- 蕭佛助土木建築請負
- 中野初五郎土木建築請負

其他相關的公司有：

- 台灣地所建物株式會社
- 高雄地所株式會社
- 台灣土地建物株式會社
- 台灣不動產株式會社

另有建築設計事務所：

- 蔡欲修建築事務所
- 森田隆之工務所

以及高雄市常設委員中，由陳瑞泰、大坪與一、中村一造、楠田金之丞、蔡生、平田末治擔任土木委員，負責相關土木建築事宜。如此的一群人，構成了世紀初港都的「建築力」的推動者，以成員分析起來，大部份為日本人，這種外來的建築產業的確是港都新的行業。除洋式建築風格外，自然的、日式



△高雄中學的紅樓也是高雄世紀初的風格。

其他的建築類型也在他們主導下輸入，如：日式的武德殿、廟宇、住宅、料理店、病院、劇場、旅館、庭園……都如雨後春筍般的聳立在高雄新市街。其中以「花柳界」的料野店是醒目——如：江の島、高雄花壇、御園、聽松園、大笑樓……都十分著稱。其中大笑樓還因昭和五年發生案件而受報紙大加報導。目前日式住宅，在山下里、前金一帶尚保存部分樣式。隨著日本首

相犬養毅被刺、法西斯主義、軍國主義的高漲，加上南進政策、與上述逐日本化的同化政策與步驟，高雄進入後期的「和洋混合期」——帝國冠帽式建築時期。其材質則進

展到鋼筋混凝土的運用。構成帝國高雄時期的巔峯。

帝國高雄的高峯期

大正十二年（一九二三）四月二十一日，日本皇太子來高，當時打狗山因此改名「壽山」。雖然日本國內關東大震災後，普羅思潮高漲，但是國家主義自我肥大症形成的「世界性國家建構」仍是崇高的目標。尤其高山樗牛主張藉日本神話與國家權威來達成此一目標，所以皇太子「聖駕」來高，是一件極具象徵性的儀式事件，高雄州知事正五位勳四等的富島元治「誠恐誠惶」恭迎殿下天恩。其後，壽山入選台灣八景，高雄神社也聳立在上，成為帝國高雄的最高表徵。

雖然一般高雄市民對塩埕區玉井百貨五層樓建築的興趣可能比州廳、市政府高。但是，對日本人而言，高雄州廳（後為高雄法院，今不存）、高雄市役所（今舊市府）、高雄火車站……帝冠式和洋風格為帝國高雄高峯期的象徵。以高雄火車站為例，巨大的攢尖頂，加上山牆，使其如同日本大阪成「天守閣城堡」，高雄市政府也顯示出無上權威的衙門氣勢，是凡爾賽宮與天守閣的綜合體。首長們可乘車長驅直入建築的玄關，再走上中央對稱的大梯，進入位於建築物中央、至高權柄所在的辦公廳、宛如路易十四在凡爾賽宮中「君臨天下」、「聯即真理」。

帝國高雄在後期仍編織著美夢，從四十萬到百萬人的都市計劃被提出。昭和十一年（一九三六），且徵文大論「大高雄建設論」。岡山登喜正、陳高昂、山田彥一、鵜殿基、八反田盛吉、松田武男……紛紛對大高雄市的使命與建設大綱提出論著。高雄市被定義為帝國南方政策策源地，國防上的生命線。不見天的煙囪都市夢想以大阪、京濱為範本被提出來。種下高雄工商

附表一

日據時期高雄洋式建築發展一覽表

製表／鄭水萍

年代	行政區	總督	建築期	城市規劃	代表建築物	相關事蹟																																																					
清季			殖民樣式		荅雅天主×打狗怡和洋行×打狗怡記洋行 旗后砲台英國領事館	清朝洋務運動，日人治台10.13攻佔打狗砲台																																																					
1895前	明	縣	武	通	商	洋																																																					
1896							日	式	建	築	試																																																
1897												驗																																															
1898																																																											
1899																																																											
1900																																																											
1901																																																											
1902																																																											
1903																																																											
1904																																																											
1905	後	期	文	藝	復	興							式	（	非	古	典	系	、	古	典	系																																					
1906							深	色	面	磚	時												期																																				
1907												文												人	總	督	時																																
1908																												政	期																														
1909																														安	文	人	總	督	時																								
1910																																				立	文	人	總	督	時																		
1911																																										期	文	人	總	督	時												
1912																																																安	文	人	總	督	時						
1913																																																						立	文	人	總	督	時
1914																																																											
1915	安	文	人	總	督	時																																																					
1916							立	文	人	總	督		時																																														
1917												期		文	人	總	督	時																																									
1918																			安	文	人	總	督	時																																			
1919																									立	文	人	總	督	時																													
1920																															期	文	人	總	督	時																							
1921																																					安	文	人	總	督	時																	
1922																																											立	文	人	總	督	時											
1923																																																	期	文	人	總	督	時					
1924																																																							安	文	人	總	督
1925	立	文	人	總	督	時																																																					
1926							期	文	人	總	督		時																																														
1927												安		文	人	總	督	時																																									
1928																			立	文	人	總	督	時																																			
1929																									期	文	人	總	督	時																													
1930																															安	文	人	總	督	時																							
1931																																					立	文	人	總	督	時																	
1932																																											期	文	人	總	督	時											
1933																																																	安	文	人	總	督	時					
1934																																																							立	文	人	總	督
1935	期	文	人	總	督	時																																																					
1936							安	文	人	總	督		時																																														
1937												立		文	人	總	督	時																																									
1938																			期	文	人	總	督	時																																			
1939																									安	文	人	總	督	時																													
1940																															立	文	人	總	督	時																							
1941																																					期	文	人	總	督	時																	
1942																																											安	文	人	總	督	時											
1943																																																	立	文	人	總	督	時					
1944																																																							期	文	人	總	督
1945	安	文	人	總	督	時																																																					

×者代表現在不存在

大洗臉



△哨船頭陋巷中仍保有早期閩南漢洋折衷風格建築。

失去頭腦的後遺症

由於戰前日本人以其帝國主義價值觀主導了嶄新的帝國高雄的建設。但是隨著天皇戰敗的宣告，哈瑪星十室九空，日本人被遣送返國，造成戰後高雄建築的大斷層。所幸有陳仁和自早稻田返高，在高雄工業職業學校培養出四期的學生（見附表），成為戰後的主力。但是比諸日本建築界，村松貞次郎、近江榮、山口廣、長谷川堯、鈴木博之……對日本建築的痛切反省，從獨自性的摸索、喪失與回復，作幾近「建築的死與生」的探索，我們實在自歎弗如。但是日本人「理性、實在、集體」等特質的主導下，與閩南移民純樸的活力結合，畢竟造就了世紀初的港都這一頁令人回味的建築史。在這世紀末我們怎麼走下步呢？在壽山上，發現一塊日本人留下的昭和七年神社立碑，如今成為遊客上山的踏腳石，從神聖到世俗，令人感慨，並思考港都空間與人們的種種變遷。

港都的性格。從日本移植來的觀念，在熱帶、港灣、大廣場、地下埋設物、遊覽都市、衛生、教育、社會事業、住宅、財政……皆被論及。是理性的綜合體。

附表二 高雄工職受日式建築科教育畢業名單 製表：鄭水萍

第一屆：	許榮發、林慶仁、黃添禮、徐滄桂、陸和順、黃德興、陳聯鏐、王以文、林太元、黃水成、黃仁發、張嘉祥、王昭平、藍森祿、孫進發、曾章化、黃鏡清、林天富、吳復森、松本太一。
第二屆：（部分）	林相達、洪正籠、陳有一、得田敏久、江秋澄。
第三屆：（部分）	濱田英明、楊倩心、王文良。
第四屆： （光復前最後一屆）	許天曉、葉英明、孫金堯、鄭文輝、劉耀煌、李金樹、蘇重光、蔡隆文、陳肇宏、莊楊瑞澤、葉澤國、張文啓、王錫謙、陳修弓、林武、孫基興、鍾嘉濱、陳敏寬、方丁財、邱耀乾、余純卿、余瑞雲、謝朝上、黃瑞雄、張金龍、石德基、李得明、徐捷蘭、程阿水、戴榮裕、吳雲景、李松玉、施聰明、張簡炳如、黃鵬雄、蔡石像、陳城城、劉榮城、謝國致、韓金全、蘇順川、吳正福、林益正、林永然、胡龍萬、莊奕祥、徐登家、陳達雄、薛波正。

炎炎夏日，正是病媒孳生的溫床，為澈底清除髒亂死角，維護環境整潔，以消滅病媒孳生源，保障市民身體健康。吳敦義市長於八十二年五月七日，在高雄市政府第四七一次首長會報指示：「為維護市容觀瞻與環境衛生，請各區公所就轄區內最髒亂部份，人口在十萬人以下者至少提報十處，人口在十萬人以上者至少提報二十處，於五月十四日前查報送環保局彙整，環保局於二日內就消除日期、人力及車輛之調度等處理作業提報完整計畫，於五月三十一日前處理完成。」於是大洗臉特遣隊整軍出發，全面整頓市容。

環保局在吳市長指示後，即訂定「高雄市政府大洗臉特遣隊整頓市容環境實施計畫」，此一計畫何以名為「大洗臉」？蓋因「整頓環境美化市容」行之有年，亦用之有年，在一般人心目中早已司空見慣，甚至將之視為陳腔濫調，為引起市民注意，從而引發共同配合整頓環境之動機，以達清除髒亂之目的。另一方面，吳市長嘗言：「環保局是市容的化粧師」，而清除髒亂宛如為市容洗臉，把市容的「臉」洗乾淨，加以「化粧」，期使高雄

特遣隊

整頓市容始末記

◎文·圖／卓政防



△清潔人員在烈日下清除髒亂情形。

市成爲全國最清潔的都市，提供市民乾淨舒適的生活環境，庶不負高雄港都的國際形象。

這項計畫之執行期程分爲策畫階段、執行階段、消毒階段、考核

階段與維護階段等。茲將之概述如下：

(一)第一階段—策劃階段

1. 自八十二年五月八日至五月十四日止，由各區查報最髒亂之地

點，並預估所需人力、車輛、機具及配合機關，送環保局彙整。

2. 環保局策訂執行計畫，並召開協調會議。

(二)第二階段—執行階段



△清除廢輪胎。

自八十二年五月十七日起至五月廿三日止，由各區同時進行清除其所提報之髒亂死角。

(三)第三階段—消毒階段

各髒亂點清除乾淨後，隨即分別由衛生局及環保局實施消毒，以消滅蚊、蠅、跳蚤等病媒孳生源。

(四)第四階段—考核階段

本案執行完畢後，由市府整頓環境美化市容考核小組，列入八十二年第一期之考核。為澈底清除髒亂、美化市容、清新環境、提高生活品質之要求，計畫中對各機關之權責均有詳細的分工，藉由團隊精神，達成計畫目的。

為期計畫能順利推展，環保局於五月十二日邀請各相關機關舉行協調會，會議由劉明哲局長主持，會中各機關代表均能充分討論其執行細節，並獲致共識。

五月十七日上午九時，是「大洗臉特遣隊」整頓市容行動的日子，此一行動在全市各行政區展開。由各區公所主導，環保局清潔隊、警察局各警分局均全力出動配合，各區區長、主任秘書、民政課長，亦均能身先士卒，在現場協調、溝通、指揮，而奠定了本計畫成功的基礎。各工作人員頂著大熱天、汗流夾背的努力工作，當每一處髒亂點清除乾淨之後，立即施以消毒，不但使原來的髒亂點煥然一新，亦合乎了衛生要求。吳敦義市長極為



關心基層的工作人員，特於五月十九日下午，在百忙中親自攜帶飲料赴各區慰問工作人員，各同仁對市長不辭辛勞的奔波慰問均極感動，並且高興萬分，尤其在大熱天中，市長贈送的飲料，有如及時雨，更提振了工作士氣。

這項整頓市容工作於五月卅一日如期完成，為充分了解各區執行情形，環保局於六月一日再邀集各相關機關舉行檢討會。會中由各區報告執行情形，令人高興的是，各區所清除的髒亂點共有二五〇處，比原來所提報者多出甚多，而其中除了五處因需大型機具支援尚未完工外，其餘均如期整理完畢，由此可見，在吳市長領導下的高雄市政，其工作效率之高，實為大有為政府之最佳寫照。

這項行動總計工作十五天，參與人員為五、五六二人次，清除髒亂點二五〇處，較原來所查報時增加六十二處，清運廢棄物一、三五九車次，其成果可謂十分豐碩。

為了維護各工作人員全力以赴所得來的成果，在六月一日的檢討

- ①廢輪胎堆積如山，造成都市景觀髒亂。
- ②廢輪胎清除後，環境煥然一新。
- ③大洗臉特遣隊人員揮汗如雨清除空地上堆積的垃圾。
- ④髒亂清除後，環境一新，希望市民共同維護整潔都市的美譽。

會中，各機關亦獲得一致共識，乃遵照吳敦義市長於八十二年五月廿一日，在市府第四七三次首長會報之指示：「爾後對市容之稽查工作，警察局管區警員，各區區長及里幹事，環保局稽查人員及各區清潔隊，用地（工程）主管機關，應確實負起責任，加強稽查與取締，以維環境整潔。」同時會中決定這項工作今後將持續辦理，並採「即查、即報、即清」之方式實施，以常保市容之整潔。

吳敦義市長接掌高雄市政三年，三年以來，不惟指示環保局實施道路一清專案以整頓市容，後指示由稽查人員配合清潔人員在市區巡邏，清除違規張貼之小廣告，更指示各區提報髒亂點，並應澈底清除，其間對清除髒亂、整頓市容之關懷更不知凡幾，由此可知吳市長雖公務繁忙，仍不忘對市容之關心，與開創市民高品質生活環境之理想。因之，當清潔人員把環境整理乾淨之後，尚望全體市民能共同來愛護我們的家園，讓高雄港都的市容能媲美國際水準。



哨船頭巡禮

◎文·圖／劉俊甫



△槍樓，據哨船頭當地耆老回憶說，是荷蘭人留下的建築，如今已殘破不堪。

在行將進入西子灣之前，右方的大片低矮房屋，看似破舊，呈現在眼前，港都市民應知這裡叫「哨船頭」。

市民如果沒有忘記這裡，可來此地找尋歷史的軌跡，乃屬高雄市的發展史。

「高雄市地名探源」說，「哨船」為古之巡邏船或監視船。「哨船頭」為今鼓山區之哨船頭里地區，亦即哨船頭街附近山麓的地域。

市民們從鼓山輪渡站往前望去，越過第一船渠後的上方，即是「哨船頭」。

「地名探源」一書記載說，哨船頭為背山面海地帶，清代有兵船駐哨於此，也即哨船的泊留地，昔日的「硫磺港」或「龍水港」，也指此地。

清康熙末年，漳泉的移民在此填平海埔建築家屋，成為本區最早的漁民聚落。雍正十一年，安平水師右營設立打鼓汛於此。

同治二年，清廷削平哨船頭附近山丘，填平海埔作稅關領事館及外人之居留地。

同治五年，英國正式設領事館於港口山頂，掌理海關稅務，兼具蒐集經濟情報的工作。

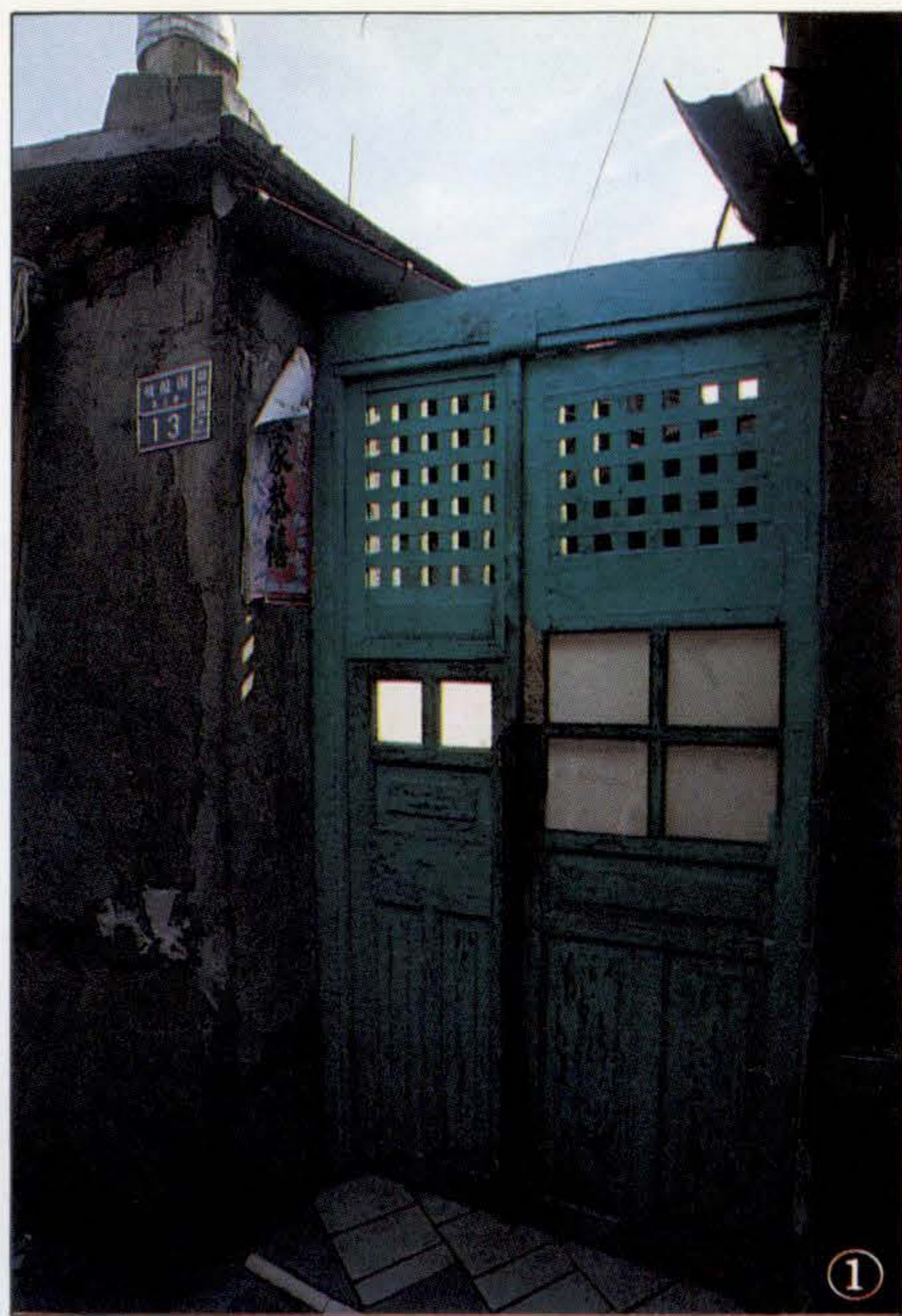
由以上片段記載，可略知：哨船頭在往昔，係一處兼具漁、商、軍事之重要地理位置。

進入哨船頭，在當地居民的指引下，在哨船街十三號旁，發現有一間二層樓，屋頂已塌陷，但前、右牆仍完整的「洋樓」。

這間破舊不堪的「洋樓」，這位居民說，當地居民都稱它為「槍樓」。

他說，雖然沒有考據，但據傳說，是荷蘭人據台時興建，並與台南安平古堡同年代興建。

「槍樓」的建築風格，係屬歐式，由尚存的外牆觀之，牆壁就是



- ①哨船頭民宅一景。
- ②哨船頭「99」路公車的站牌。
- ③槍樓的屋頂，仍可見其建築風格。
- ④「槍樓」的牆壁，即是以台灣人俗稱的「紅毛土」所砌成。
- ⑤哨船頭的巷內，可以寧靜與純樸形容。

我們所稱的由糯米、紅糖及水混合的「紅毛土」所砌成。

這位居民說，槍樓，顧名思義，即以此樓做為防衛之處所，因為

字眼中含有「槍」字，味道濃厚。

居民們儘管沒有考據，並根據傳說，但言之鑿鑿，早視之為罕見的「古蹟」及珍貴之寶。而外人更是不知之。

此外，台籍的現任海軍總司令莊銘耀上將，其故居也在哨船頭這兒。

其故居是一棟二層樓的洋式建築，莊家已不住在這裡了，人去樓空。

知者對哨船頭出了一位傑出的海軍將領，均感與有榮焉。

以「地靈人傑」形容此地，有人認為恰當，不過，也有人認為，哨船頭因高雄市的經濟商圈向東快速發展，已成過氣，加上漁業的大本營也轉移至前鎮，這裡儼然是一處沒落之地。

居民每談及此，咸感唏噓！



大自然生命力

◎文·圖／王有邦



探頭

鐵門是田園大門，歲月風雨侵襲，皮膚外層皺褶剝損。鐵門四週，綠色葉子遮滿大地。兩片地瓜葉，自鐵門隙縫間，探頭——



嫩綠

嫩綠色蘚苔爬滿海邊土角厝的牆壁。歲月在壁上留下不規則的凹洞，與不知是誰的兩個大字留言：「達伯」。



合韻

一眼望去廣濶田埂，棕黃色
一串一串的小麥，迎風吹向我的
臉。我在鏡頭中凝視著麥穗的律
動，直到那韻律與我的呼吸起伏
合一，同時我按下快門——。



七月花草

◎文·圖／李錦文

小百日菊

為菊科一年生草本植物與百日草同屬不同種，原產於墨西哥，又名小百日草，小百日菊有白、黃、橙三色，其植株外形與百日草有很大的不同，百日草為直立性，小百日菊為匍匐性，而且非常低矮，約二十公分而已，其花徑不大，約二公分，但盛開時，每株可開數十朵，有很高的觀賞價值。

全年均可栽植，因其非常耐熱，所以可在夏季做為花壇或盆花的用途，其具匍匐性的姿態，也很適合做為陽台、窗邊、吊盆。與一般草花相同，必須要有充分的日照，如日照不足，植株徒長軟弱，開花不良。

繁殖要用種子播種，最好先行育苗，在攝氏二十度以上的溫度，只要數天即可發芽，發芽後要及時接受日照，因生長快速，



苗期要施用水溶性液肥。從種子播種至開花只需二個月。

花壇栽培土壤並不十分嚴苛，一般土壤酌加有機肥，並注意排水即可，但盆栽則因土壤有限，如能配合施用緩效性肥料，開花效果會更好。

花謝後要及時剪除殘花，避免消耗養分，並適時補充均衡的氮、磷、鉀肥料，則至少可維持兩個月以上的花期。蟲害以蚜蟲為主，可以撲滅松等藥劑防治，冬季如患百粉病，可以億力等藥劑防治。

睡蓮

為睡蓮科睡蓮屬多年生草本植物，常見者均為雜交種品，葉片直徑，小葉品種僅三點八公分，大葉超過六十公分以上，葉柄是由塊莖或根莖長出，葉片有沈在水中或浮在水面的不同品種，通常生長在水池或湖中，比較喜歡中性或微鹼性的水。喜歡陽光充足，環境空曠的水中，全年均可開花，但夏季最盛，花在外形，大小和顏色等方面差異很大，顏色從白、黃、粉紅、紅、藍、紫一直到紫黑色都有，有一些品種花朵帶有香味。依品種差異，有白天開花或夜間開花的不同品種，但白天開花夜晚閉合的品種較受人喜歡，這可能也就是睡蓮名字的由來。

繁殖可用種子播種或將根莖，塊莖切段分株，土壤以田土混合腐熟有機肥，如水池池底為泥



土，可直接種入，但一般種植於較大花盆或其他容器後放入水池，通常睡蓮基部至水面需要三十至五十公分，如池水過深，花盆可用磚頭或石塊墊高。

睡蓮也會遭受一些蟲害及病害侵襲，如果池中有魚的時候，防治是很困難的，因為水中有少量的殺蟲劑或殺菌劑常會導致池中魚族的死亡，所以如有蚜蟲可用水柱對葉片沖洗，如因病害造成葉片的腐爛，要將此葉片及早切除，避免蔓延，如池中無魚，則可噴灑殺蟲滅菌等藥劑防治。

珊瑚油桐

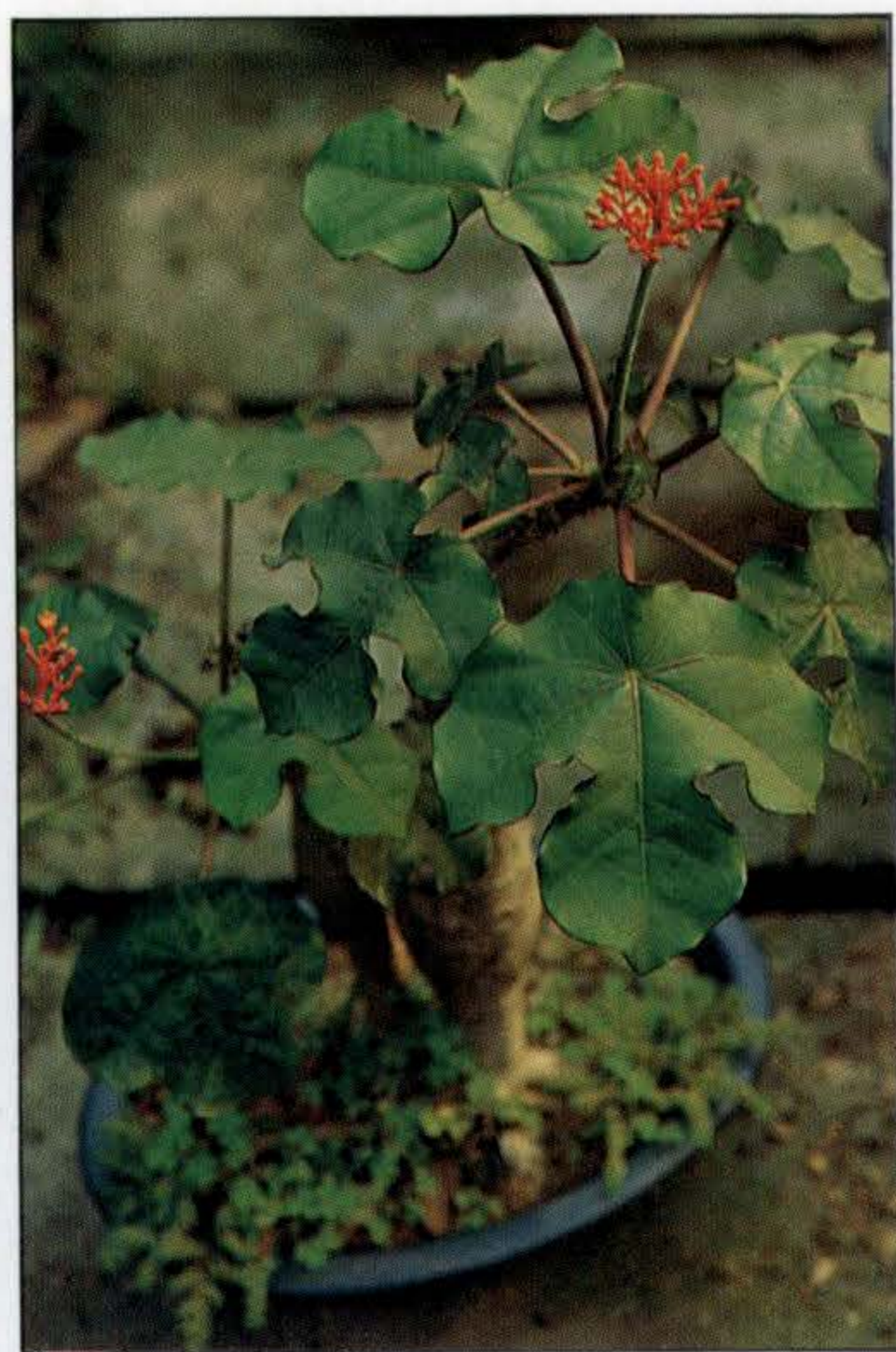
為大戟科多年生半落葉灌木，原產於西印度、哥倫比亞，俗稱葫蘆油桐、佛肚樹，葉為盾形葉，掌狀五至七裂，長寬各約十五至三十公分，其莖肥大多肉，基幹膨大，如葫蘆狀，佛肚狀，又其密繖花序排列狀如珊瑚，這些都是其取名的由來。

花一年四季常開，紅色花瓣黃色部份為其雄蕊，容易結果，果實成熟後，可將褐色的種子採下，每個蒴果約有三至五粒種子。植株一般高約三十至六十公分，老株可達一公尺。

以種子繁殖為主，將種子點播於疏鬆土壤，在本省任何季節均可實施，種子發芽溫度約攝氏二十至三十度，約一個星期發芽，冬季因溫度較低，發芽較慢，等苗高約五公分以上時，即可移入盆中。

生性非常強健，栽培容易，在良好的日照下，開花很盛。葉片容易脫落，是正常現象，尤其在冬季時，葉片常完全掉落，葫蘆狀的基部，此時如配上珊瑚狀的紅色小花，非常別緻，頗具觀賞價值。

可盆栽或栽培於庭園，培養土以排水良好的砂質壤土較佳，幼株需常澆水，成株極為耐旱，澆水次數可以減少至三至五天一次，栽培處如有半日以上的陽光，均可以生長良好，施肥以有機肥為主，可酌以補充複合肥料。冬季落葉時，減少澆水次數需注意排水，如排水不良，根部容易腐爛。



補血草

補血草為磯松科多年生草本植物，一般常見的為雜交種，在近年來是新興切花，常聽到的卡斯比亞、貝利星辰，指的就是不同品種的補血草。

補血草引進台灣後，一直應用於切花使用，但有些品種，例如阿魯泰加系列的「愛美」，因植株低矮，非常適合盆栽，其他流行品種如寶貝、銀王星等花梗較長，以切花使用為主，亦可做為乾燥花或壓花材料。

可用種子或組織培養苗栽植，商業上大量栽種，為維持整齊優良的性狀，均以組織培養繁殖，全年均可進行。苗經馴化後就可定植，土壤選擇排水良好，富含有機質之砂質壤土或壤土，可以露天栽培，但如有簡單的防雨設施，對提高花的品質，有很大的幫助。

盆栽需要六寸以上的花盆，因生長期很長，如盆土太少將有礙於植物的正常生長，田間栽植每零點一公頃約二千株，在高溫多濕的夏季，會有灰黴病為害，蟲害主要為蚜蟲，防治並不困難。

以「愛美」品種為例，盆栽定植至開花約需四個月，如照顧良好，植株可維持五年以上，此期間將不停的開花，觀賞期非常的長，可惜種苗取得不易，現在只能在鮮花店看到切花，盆栽尚未普遍。





△淨山尖兵正在搬運剛拆除的數十公斤重的水泥桌、木椅，他們的辛勞誰人知。

淨山尖兵

◎文／劉瓊雲 圖／史德修

港都父老心目中的聖山——壽山，自登山健行路線開放以來，山上自然山林景緻如詩，特殊地形地質景觀如畫，深扣市民的心，每逢星期假日前往尋幽覽勝的登山客絡繹於途，由於遊客與日激增，帶來自然景觀與生態的破壞及頻傳的濫墾、濫伐、濫建消息令人痛心疾首，因此，如何使自然生態保育與市民運動休憩相結合及扼阻不肖之徒濫墾、濫伐、濫建行爲，並對該區未來開發整體規劃是刻不容緩的事；高雄市政府乃會同軍方，爲確保

壽山之原始風貌聯手出擊，如強巡狩，以期使高雄市民的精神保壘壽山常保青山，提供世世代代子孫享用。

定名為「淨山專案」的執行聯合取締壽山濫墾、濫建、濫伐行動，係由高雄市政府建設局會同軍方，國有財產局南區辦事處、柴山自然公園促進會、警察局、工務局、環保局、萬壽山風景區管理所等單位共同研商並在行前作一番沙盤推演，於今年五月二十四日起至六月十八日全部完成，計出動人力五百

二十八人進行分散於龍泉寺登山步道間的竹木構造物四十一處，彈簧床及圍籬九百五十公尺、刺絲網圍籬五百五十公尺，水泥屋構造物二處，舊水桶八十個，砍除直徑五至十公分幼果樹八百六十棵，清除廢棄物八十八車等工作，上述統計，真令人爲之咋舌，這可是全體參與淨山工作同仁流血流汗換來的成果，他們飽嘗艱辛的執行過程非一般人所能理解的，我們不妨來聽一聽這一群淨山尖兵雷霆執行工作的甘苦談。

據建設局林金龍股長指出，壽山聯合取締行動自五月二十四日起分七波進行，至六月十八日才完成掃蕩工作，係因壽山山路崎嶇難行，近距離約須二百公尺腳程，遠距離須九十分鐘才能抵達，而且部份莠民在山上私設鐵網彈簧圍離面積廣大，重型機械無法上山助力，只得靠人力及簡單工具拆除濫建物，工作中，不被鐵絲網勾傷，鐵片割傷很難，尤其在運送廢棄物時動輒就是傷痕纍纍，任何艱難險惡，工作人員仍不以爲苦，不分彼此，配合環保局人員將所有拆除的廢棄物扛運下山，達到每日清運八車的目標。

環保局溝渠隊隊長李謙清表示，淨山專案除了主辦單位事前協調規劃成功外，每一位參與的同仁都很賣力，當同仁們看到不法市民用



卑劣手段將許多生長二、三十年老樹樹桿四周的皮剝掉，打上布條，澆上硫酸，讓硫酸將樹腐蝕，使樹皮上、下隔離，造成老樹枯死，加以砍伐，達到其濫墾土地的目的，眼看壽山滿目瘡痍面貌令人爲之氣憤痛惜，因此工作同仁化氣憤爲力量，配合主辦單位執行淨山計劃，不管汗水溼透山林小徑、鮮血一滴又一滴烙印在手套上的痕跡，依然

負責一趟又一趟將廢棄物搬運下山，裝車運至西青埔垃圾場傾倒工作，這種刻苦耐勞的工作精神，更博得許多登山民衆由衷的喝采。

淨山計劃在六月執行中，正逢雨天，拜天之所賜，除了先停頓拆除接運廢棄物工作外，乃利用雨天植樹，因爲壽山的地質結構，上層爲石灰石岩，下層爲泥岩，當雨水透過上層石灰石岩層到達泥岩層時，由於吸水性的不同，上下層之間形成介面，易引起地層滑動，加上遭浮濫墾伐及沖蝕之跡日益嚴重，必須及時進行復舊造林植樹，才能確保原地區自然景觀，生態與水土保持，否則易危及民衆生命財產安全，而且利用雨天植樹，可節省許多運送大量灌溉用水的人力，所以在軍方支援兵力下，阿兵哥們及工作人員踩著溼滑的泥濘地，以汗水、雨水換來種植榕樹二千棵，相思樹一千棵的驚人成果，這項栽種計畫，將持續五年，預計至八十七年度止完成原生樹種種植十萬棵，屆時，壽山的林木將更加茂密，翠綠的壽山，將成爲調節氣溫及可製造清新空氣不朽的「都市之肺」。



值得一提的是淨山專案的所有工作人員工作相當投入，幾乎已到了廢寢忘食的地步，每當近午時分，負責扛運便當上山的人員抵達工作現場時，才知道「這麼快，午餐時間到了」，大夥便席地而坐，揮揮額頭上斗大的汗珠，一齊找個樹蔭下吃便當，但心頭上仍湧現著壽山濫墾濫伐的滿目瘡痍面貌，就不禁扼腕，所以很快的就解決了午餐問題，毫不休息的又起身工作，將恢復壽山青綠的期許作為共同「力併」的目標，許多登山客深深的為工作人員不辭辛勞的拯救壽山行動敬佩，有的更以供應茶水來表達民衆對「淨山專案」的支持。

維護壽山的山林景緻，原始風貌是政府責無旁貸的責任，也是全體高雄市民共同使命，目前政府會同軍方已完成拆除取締工作，現由萬壽山風景區管理所加強巡查告發，並由警察局鼓山分局發揮森林警



察功能，接獲報案，即會同有關單位前往取締，經逮捕現行犯即依法追究辦。

為維護壽山自然景觀及生態環境，建設局特呼籲登山遊客勿携物品上山，更不要在山生火煮開水，架設爐具烤肉，一旦發生火警，後果將不堪設想，何不做個「輕鬆愉快上山，快快樂樂平安下山」愜意登山客呢？同時，也希望市民共同加入護山行列，以「大家的力量」來制裁不法之徒，使壽山不

再遭受濫墾、濫伐、濫建的破壞，使壽山成為高雄人最大的「愛」。

- ①架設的鐵絲網圍籬綿延不絕，拆除人員僅以簡單工具慢慢清理。
- ②現地種植的果樹。
- ③環保局溝渠隊及阿兵哥共同清理廢棄物。
- ④被濫墾、濫伐、濫建的壽山，一片瘡痍。
- ⑤拆除濫建木造房屋。



市政采風



◁一年一度的漁民節慶祝大會七月一日上午在高雄區漁會大禮堂舉行，各界代表亦前往祝賀，此次大會除頒獎表揚模範漁民、優秀人員及增產競賽績優漁船，並配合一些載歌載舞及民俗技藝扯鈴的表演節目助興，讓漁民朋友熱熱鬧鬧渡過一個屬於自己的佳節。

市府林中森秘書長致詞時表示，能有今日的漁業成果是高雄市全體漁民用心血打拼而來，漁業界除了對國家有所貢獻，並間接地替國家作了成功的國民外交。

▷一年一度港都各傳播媒體的盛會市政新聞金輪獎頒獎典禮，七月一日在市府大禮堂隆重舉行；吳敦義市長對各媒體從業人員，不吝持續對市政建設工作給予最大的支持，表示感謝之意。他同時表示，市政新聞金輪獎，其意義即象徵著各傳播媒體的功能，有如推動市政的巨輪一般，對市政建設的推展是有極大的力量。



◁高雄市長吳敦義七月三日上午在大統百貨公司八樓主持「美國週——加州展」開幕典禮。

美國在台協會薄佐齊處長、加州駐東南亞貿易處邱繼龍處長、大統百貨吳振華董事長、加州小姐派翠西亞諾斯維暨各界嘉賓均到場觀禮，會中，吳市長並與加州柏克萊大學田長霖校長影像傳真面對面通話，並對今後雙方的各項交流活動寄予最高的期許。

▷高雄市正興國中七月四日舉行校舍動土典禮，吳敦義市長勉勵籌備主任楊百世及承建廠商確保工程品質、掌握工期、注意工地管理、做好安全維護，俾學校能在八十二年八月如期招生。

正興國中位於三民區正興里民族國小北端，面臨寶珠溝，校舍工程將分三期發包施工，總共興建普通教室八十間、特別教室卅三間、行政辦公室廿八間及圖書館、大禮堂暨學生活動中心各一座。





◁ 新任日本交流協會高雄事務所所長赤倉亮七月六日前來市府拜會吳市長，赤倉所長在廿七年前就曾派駐過高雄，舊地重遊，在高興之餘，對高雄市更有著一份「似曾相識」之情。

在中文夾雜著日文的談話中，赤倉所長對於市府辦公大樓的氣派以及明亮的建築讚不絕口，並對於高雄市政府多年來對日本僑民的照顧，表示由衷的感謝。

▷ 高雄市「春暉專案」有獎徵答活動於七月六日在市府簡報室舉行頒獎典禮，吳敦義市長並親自主持、頒獎；他同時勉勵得獎者人人都能成爲「反毒尖兵」，一同爲拒絕毒品入侵校園的工作而努力。

吳敦義市長、教育局王清波局長、釋開種法師等人均與會聯合頒獎，三十餘位得獎者個個臉上都洋溢著笑容，會場氣氛十分溫馨。



◁ 高雄市政府秘書長林中森，七月八日代表吳敦義市長接見遠從紐西蘭來訪的該國國會議員杜安先生伉儷；雙方並期許未來能有更頻繁的互訪活動，以促進彼此了解及各項經貿發展。

杜安議員讚美港都是一個美麗的都市，更是工商重要的大都會，同時也是該國出口的重要伙伴；他並期盼今後雙方往來更密切、關係更上層樓。



▷ 高雄市吳敦義市長七月十二日接見遠從法國來訪的，法國西大西洋地區主席修雨利先生（Mr. Paul Chevilliet）；雙方並對今後中、法兩國科技、經貿上的發展空間給予很高的評價。

會中吳市長表示，去年他曾經訪問該國，並對當地交通秩序、民情風俗，以及城市、農村的規劃等都留有很好的印象。



放下屠刀立地成佛的 玄天上帝

◎文／曾玉昆 圖／黃東生



△苓雅區北極殿供奉玄天上帝為主神。

(接上期)

四 民間傳說上帝公原為殺豬為業的屠夫

玄天上帝的傳說甚多，主要的有二說：

一說：上帝公為古時候的屠夫，以殺豬為業。天性至孝，晚年悔悟殺生太多，乃毅然放下屠刀，隱入深山，欲行修性，受觀音之感召，乃破腹洗罪而死。因至誠感動天，死後昇天為神。玄天上帝證驗真果後，常常思及往事，於是作報恩經一冊，以訓示人，並剖示明心得道的原因。又云玄天上帝破腹所棄之腑臟，在地上化為龜蛇，為害人民，於是下凡收回馴服為部將，今人以龜聖公、蛇聖公從祀之。

一說：昔時有一位屠夫，與吃齋人同路前往崑崙山參拜觀音佛祖

。遇河湍多水急，吃齋人躊躇不前，屠夫則朝拜心切，奮勇跳進洪流，強行渡河，終於到達彼岸。惟因殺生太多，六根不淨，未能獲許進入聖地。於是屠夫就剖開肚皮取出內臟，以表示清淨及虔誠，致感動天庭，將他的胃化為龜，腸化為蛇，載著屠夫昇上天境，成為玄天上帝。又云，因為他破腹以表清淨，後世稱為開心尊者。

五 三月三日是玄天上帝慶壽日，是台灣普受崇信的神明

農曆三月三日是玄天上帝的慶壽日，台灣真武廟的數目頗多。據說鄭成功來台時，因看見台南安平的七鯤鯓與鹿耳門北線尾，排列猶似騰蛇、元龜蟠虯之狀，於是建北

極殿供奉真武大帝，以求安寧。康熙三十七年總鎮張玉麒在海洋遭受狂風襲擊，因夢見真武披髮跣足，自檣桅西降，以神祐來台，故乃重修上帝廟。

由於真武顯靈的事蹟不勝枚舉，故玄天上帝在台灣也是普受崇信的神明，供奉祂為主神的廟宇，在台灣共有二百七十八座，其中在嘉義有四十九座、台南縣有三十七座，多數號稱為北極殿、上帝廟或真武殿等。據鳳山縣采訪冊記載：真武廟「祀元天上帝，亦名北極大帝」本市建於清代的真武廟僅有兩座：

一在興隆里左營莊，屋六門，光緒九年林源和重修。

一在興隆里廊後莊，屋六間，嘉慶五年許卓募建。

目前本市登記有案的真武廟，據六十八年底統計共有八座，占全市總廟數一八四座的四·三五%，居第八位，其分佈的概況如下：

鼓山區：高馬北極殿。

左營區：廟東里元帝廟、廊後北極殿、新下里北極殿等三座。

新興區：高南北極殿、宸威殿第二座。

苓雅區：北極金殿、北極殿等二座。

六 廊後北極殿與左營元帝廟是較富代表性的真武廟

廊後北極殿：位於廊後街的街尾。據盧德嘉的鳳山縣采訪冊記載：「位在廊後莊（興隆），縣西北十六里，屋六間，嘉慶五年許卓募



建，同治十三年卓隆美重修。」民國廿六年（昭和十二年）廊後西側劃入海軍軍區，廟宇被迫遷出軍區圍牆外重建。二次大戰期間廟宇慘遭兵燹，廟宇頹破，光復後修復。民國六十七年十月，薛順發起募款，拆除重建，民國七十二年十二月初二日舉辦慶成謝土並建醮祈安，今廟貌宏偉，雕棟畫樑，龍柱石刻林立，外廊已煥然一新，藝術價值雖高，但已缺古蹟的價值，在新舊

對照下，有今非昔之感。

左營元帝廟：位於左營區廟東里十鄰，相傳建於嘉慶初年，鳳山縣采訪冊僅載：「一在左營莊（興隆），縣西北十六里，屋六間，光緒九年林源和董修，廟租十四石。」嗣後迭遭兵燹，數次重修。民國六十二年由當地善信募款工重建，歷時三年，於民國六十五年冬月落成，為二樓建築，廟貌堂皇富麗，香火鼎盛。該廟為發展觀光事業，已在蓮池潭的潭心雕塑玄天上帝巨型坐像，再以長堤連接潭岸，今年的年底蓮池潭將增加一景。

該廟尚存有古匾三月，一為嘉慶八年李夏立之「神靈感應」。一為咸豐四年桐月置之「保衛官民」。一為光緒戊子年李冬立之「北垣長曜」等。此外，另有咸豐癸丑年臘月立之木質對聯一副，題曰：「滿地干戈幸藉帡幪超大厄；一鄉閭井願長呵護樂太平。」皆富文獻價值。

七 玄天上帝身穿戰袍，手執七星劍，右脚踏蛇，左脚踏龜

乾隆時代胡建偉撰「澎湖紀略」記載：「北極真武元天上帝，乃北方元武之神也。元武屬水，水色黑，故帝衣服旗幟俱黑，即所謂『元冥乘坎而司冬，稱冬帝曰黑帝都是也』。神為五行之一，五行之祀載於月令，此天之正氣也。說者謂帝北而位南，南為允，不相尅耶。不知民非水火不生活，坎離相濟，而人得其養，今南方祝融之墟多祀之者此也。」以上記述，把玄天上帝配合於五行八卦方位，他成了一位星宿，是自然崇拜的星宿之神。

玄天上帝的神像造型，帽子是圓形，身穿戰袍，右手執七星劍，左手中指伸直；赤脚，右脚踏蛇，左脚踏龜，即以民間傳說為彫塑的依憑。



△左營區元帝廟廟貌堂皇富麗，該廟為發展觀光事業，在蓮池潭潭心雕塑玄天上帝巨型坐像，將在今年年底完工。

032131800095

統一編號



愛河畔龍舟競渡慶端陽，看飛燕奪標的優美的架勢。（陳建中攝）