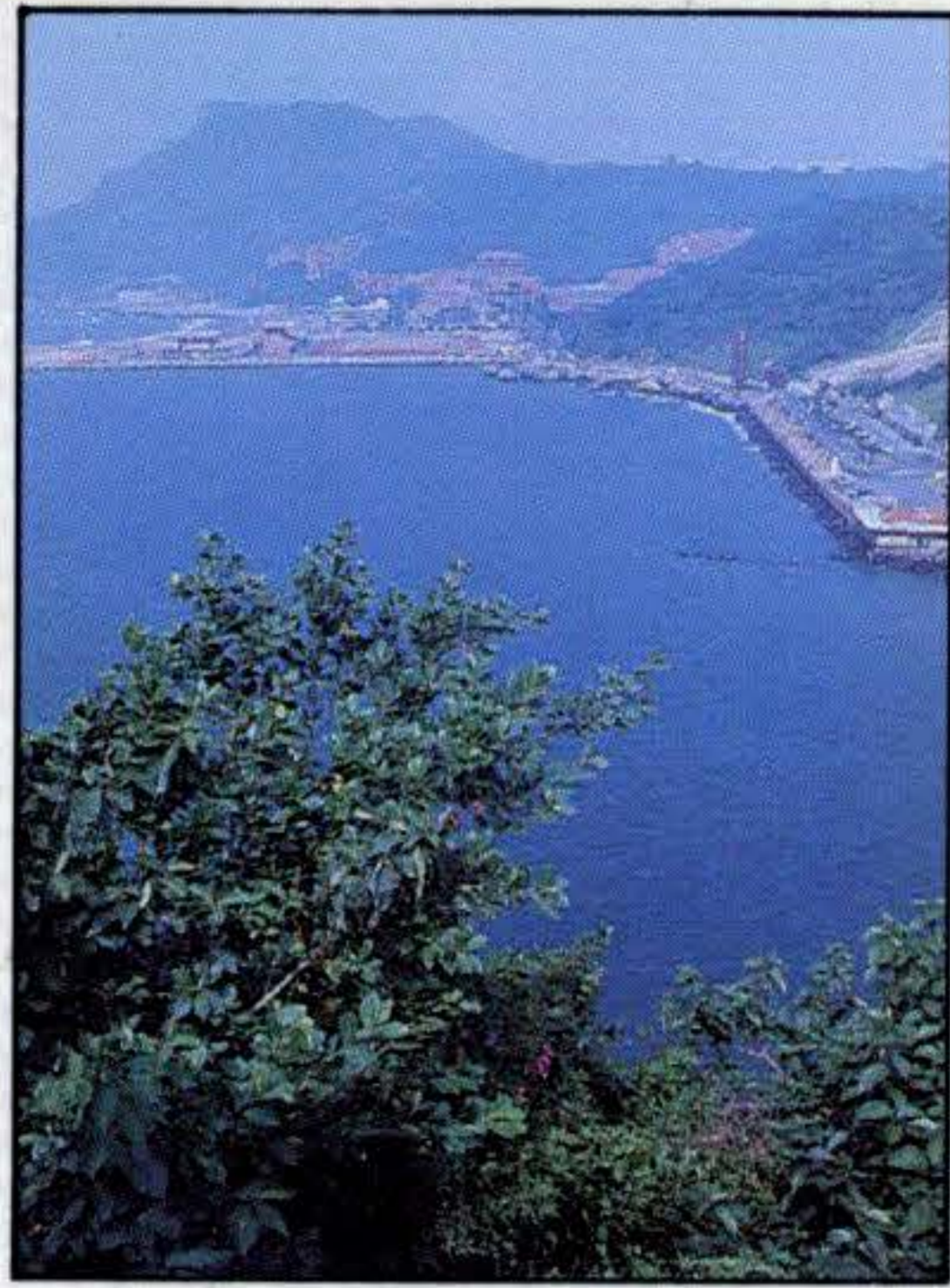


# 高雄畫刊

中華民國82年1月第14卷第1期  
VOL. 14 NO. 1 JANUARY 1993

KAOSIUNG PICTORIAL





◀從西子灣遠眺壽山，青山綠水盡入眼底。(張武俊攝)

## 目 錄

### ■大事紀

P 1 「還我壽山原貌」的計畫次第展開

P 6 優生保健，提高人口素質

P 15 與社區結合的小學 / 樂群國小

P 26 市政采風

文 / 李毓勝  
圖 / 李毓勝 · 黃東生  
劉俊甫

文 / 劉瓊雲  
圖 / 史德修

文 / 劉顯惠  
圖 / 樂群國小提供

文 / 編輯部  
圖 / 黃東生 · 何得福

### ■生活藝術

P 9 港都人文風土篇 / 港都最後一條小鐵道  
回到從前 「五分仔車」的風光歲月

文 · 圖 / 劉俊甫

P 12 原住民生活版

文 / 歐威尼 · 卡露斯  
圖 / 王有邦

P 18 生活印象篇 / 農田—現代稻草人

文 · 圖 / 王有邦

P 20 港都出生的第一位洋畫家——張啓華

文 · 圖 / 鄭水萍

P 24 高雄港月色

文 · 圖 / 青禾

### ■第一線上

P 31 給默默付出的人掌聲 / 高雄醫學院志工服務隊

文 / 劉顯惠  
圖 / 黃東生

### ■古蹟之旅

P 28 高雄廟神傳(六) / 四海恩波，五洲香火的媽祖婆(下)

文 / 曾玉昆  
圖 / 黃東生

中華民國82年1月第14卷第1期  
VOL. 14 NO.1 JANUARY 1993

地址：高雄市802四維三路2號 電話：3368333轉2685

發行人：何文雄

執行編輯：劉顯惠

出版者：高雄市政府新聞處

社長：何文雄

美術編輯：李琦懿

承印者：美育彩色印刷廠股份有限公司

副社長：和國柄

專任攝影：黃東生

高雄市中華二路170號

TEL：3112197~9

總編輯：劉英俊

發行：周黔遵

中華民國行政院新聞局

出版事業登記證局版

台誌字第二二六六號

中華郵政台字第4442

第一類新聞紙



▲遠眺礦區，停止採礦的地面已漸敷青綠（黃東生攝）



◀乳石岩洞。  
壽山蘊藏了很寶貴的鐘

# 「還我壽山原貌」的計畫

## 次第展開

◎文／李毓勝 圖／李毓勝·黃東生·劉俊甫

### 經濟成長，付出環保代價

大約十多年前，一位居住在鼓山區壽山腳下的居民告訴我，他們家的舊厝是全省最堅硬結實的老瓦房。起先並沒有弄懂他話中的含意，因為說這話時，他的語氣中並未有絲毫的「自豪」，卻反而透著一股無奈的意味。水泥廠經年滲漏到空中的粉塵，在屋頂沉積、凝結的結果，原來脆薄的紅瓦已敷上一層硬實的灰泥外膜，房子似乎是更結實了，但是每天究竟呼吸的是什麼樣的空氣，卻讓人擔心了。

之後不久，鼓山區某國小連續有兩名教師罹患了鼻咽癌，開始有人積極關心到空氣污染的問題。那時環保意識尚未高張，許多議論的聲音也像夏日午後此起彼落的風沙，過一陣子又復淡去了。

從屏東往高雄的區間，自從九如路直直打通後，每當車行進入鳳山路段，就可遠遠望到一面容顏斑駁的山脊，綠色一塊塊褪去，切直的土黃色橫斷面逐漸往上推移、擴大。這是壽山的東面，多年的水泥採礦已使得它不再像一座山的樣子。現在要對這個景觀的走樣下批判，似乎是件很容易的事，但是從另一個角度來看，台灣的經濟提昇也是不免要付出代價的，壽山今天的面目，就是付出代價的結果，由於工業的成長，國民所得逐年增加了，而水泥工業在過去幾十年對整體經濟的貢獻，也曾擔任過頗為吃重的角色。只是時代背景不同了，城市人口的密度大幅增加，這個問題也就突顯了緊迫性。

近年來環保意識的普遍增高，大眾遂警覺到經濟發展固然重要，但無限度地開發資源，可能會使生活環境破壞殆盡，況且台灣腹地狹隘，人口稠密，如無週密工業管制，生活品質極易因而惡化。水泥工業目前紛紛轉進東移；或向海外另闢經營路線，是必然的趨勢。位於壽山東麓的台泥高雄廠，在這種情勢下改弦易轍，提早結束此地採礦，乃為明智之舉。

### 讓都市之肺不再蒙塵

台泥公司高雄廠建廠始於民國六年日據時代，台灣光復後先由中央政府「資源委員會」接收，屬國



營事業。民國四十三年十一月政府進行土地改革政策，遂開放為民營，經營迄今也已七十五年了。台灣難以計數的建物和橋樑所使用原料，都曾大量取自此處。壽山七十五年來奉獻出它寶貴的肌裡，化做覆蔭人們居住的設施，也失去了它蒼翠壯麗的面貌，高雄市民多年的忍耐，開始變成了觸目的痛心，因而強烈地要壽山儘快還其山的本色。

在全省的都市中，高雄市是唯一在市區中擁有這處大面積自然景觀的地方，原是高雄最足以自豪的「都市之肺」，現在要進行「清肺化咳」就成了地方上刻不容緩的共同要求。市議會每一次質詢固然

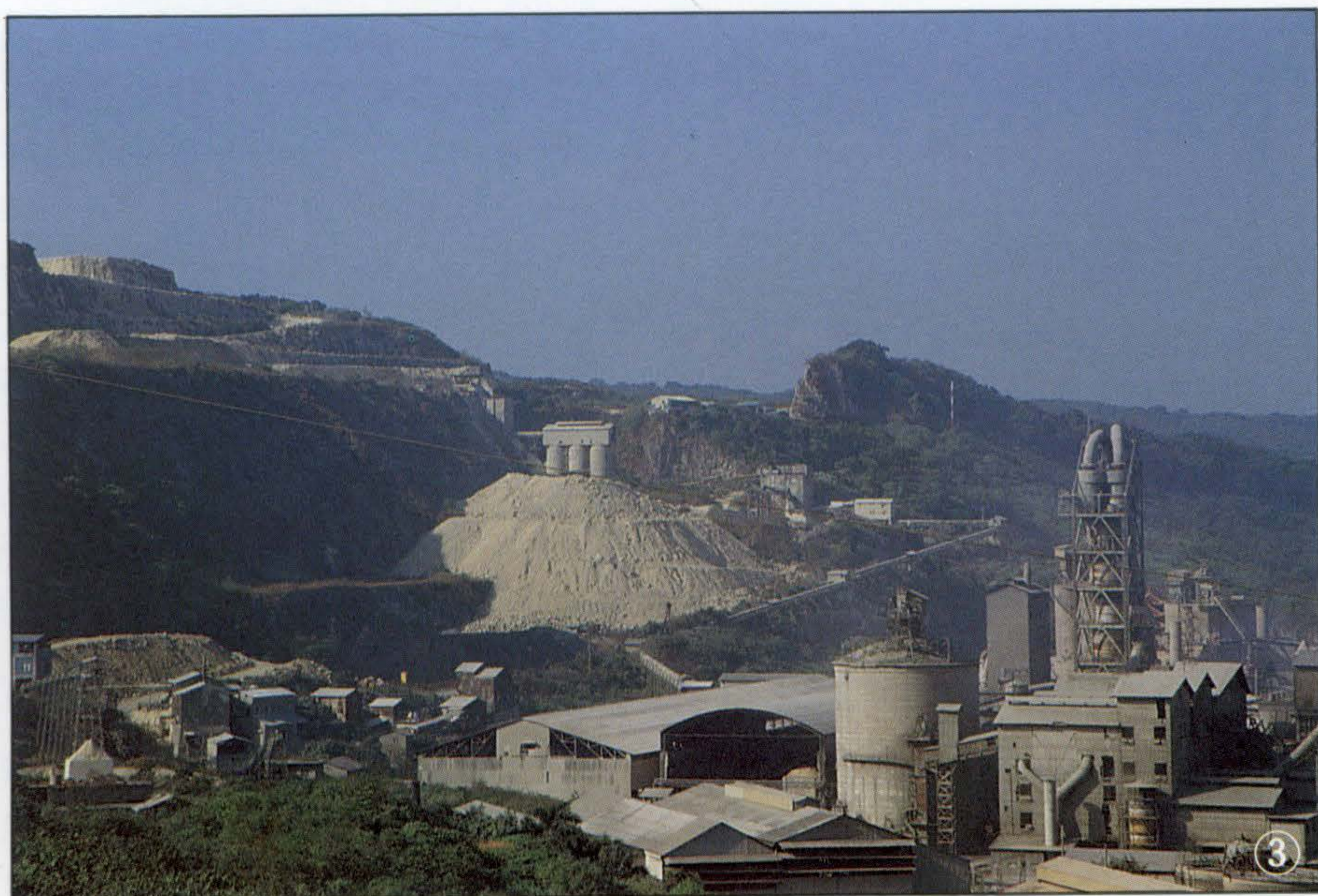
從不放鬆此事，市府方面即使沒有議會督促的壓力，也早就知覺到這個趨勢是必須要遂行的。在各方面努力奔走建議，而市府也環節緊扣地不斷反映中央，終於有了讓大家都可接受的較佳結果。

吳敦義市長在去年郝院長主持的行政院第十三次公共建設督導會報中，反映高雄市民強烈要求壽山停止採礦的要求，終於因郝院長的支持而有了肯定的解決和結果。台泥也慨然首肯提前於八十一年十一月廿七日結束壽山礦區的採礦作業，爾後在該地區也不再提出採礦的申請。至於在工廠生產方面，由於一個如此大規模的工廠要完全停止

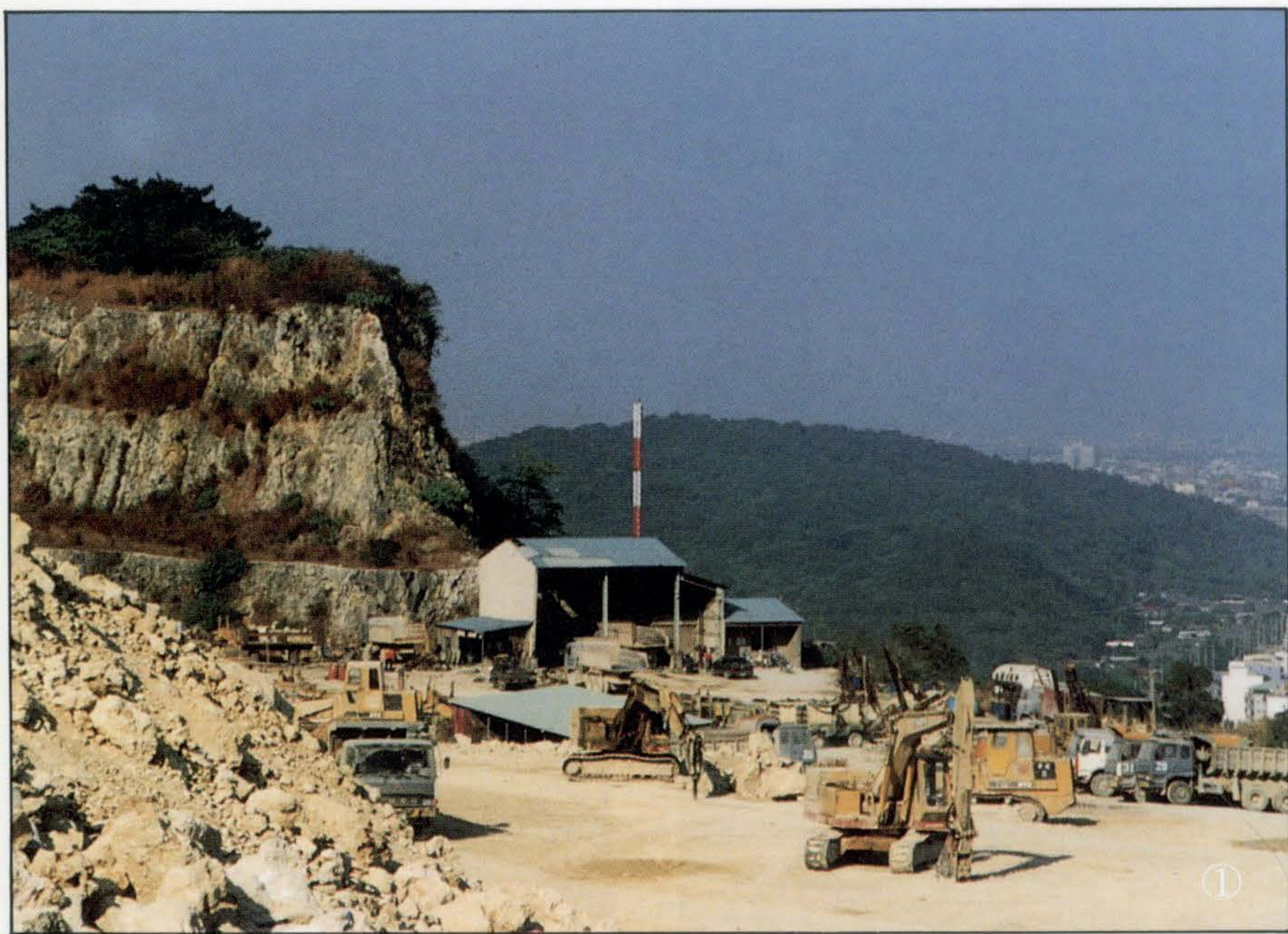


作業，必須要有一個緩衝期作為調整，因此台泥擬定了逐步完全停工的時程，今年元月份起先停止五號窯、六號、七號窯則視情況停止生產，預估在八十三年上半年度可全面停止生產。

然而，這處礦區還有中鋼公司的部份合法礦業權，要到民國八十九年一月廿八日方告終止，即使台泥公司在壽山的礦業權終止後，中鋼仍可繼續申請礦業用地。市府方面在與中鋼溝通協調後，該公司也當即表示，願以高雄市一個好份子的一貫立場，全力配合市府施政措施，和台泥同日並同步地放棄此處採礦權。估計此舉將造成中鋼公司



- ①停止採礦後，將進行綠化的工作。
- ②吳敦義市長在停止採礦日，親往礦區巡視。
- ③台泥工業區在礦區下方。（圖①②③黃東生攝）。
- ④台泥封存了鐘乳石洞入口。
- ⑤壽山鐘乳石尚未開放參觀，已遭到不少的盜採破壞。（圖④⑤劉俊甫攝）



▲礦區的作業規模已大幅縮減，左上方有每隔十幾公尺一階段的「平頭」砂場地形。

每年要增加約七千萬元的營運成本，市府因此也表達了最誠摯的敬意與謝忱。

### 讓壽山青翠原貌重現

採礦權的中止固然為壽山的起死回生帶來希望，但接下來要如何使景觀復甦；以及如何規劃土地的開發，也是亟待集思廣義和深謀遠慮的。台泥礦區共有一四二公頃地，其中台泥公司私有地約五十七公頃（礦區下方尚有工業區卅七公頃），其餘分屬國有財產局和陸總部管有。土地權雖分屬不同單位，但民意趨向希望這個地區未來的使用計劃透明化，因此，市府在有關的規劃會議中，也列席並綜合採納了地方民間社團的一些看法和意見。在五一九次市政會議中，吳市長對壽山礦區爾後的規劃方向做了原則性的決定：一、山坡地以作為生態保育和公園的方向規劃，做好植生綠化及生態保育工作。二、平地緊鄰都市區部份之工業區，如欲開發使用，應依政府規定，與其他公、民營機構及市民同等待遇，都市計劃之審核亦本此原則。

從鼓山跨越塩埕，乃至於跨海抵旗津，這一線有山有海的地帶，是高雄市遠程計劃中最重要的觀光建設區。壽山的豐富自然生態資源又是高雄市的自然寶藏，因此，介於南壽山和北壽山之間的東麓台泥礦場，其爾後開發使用計劃就必須結合整個壽山的規劃。市府因此將委託顧問公司進行專案研究開發。

▼北壽山已逐漸出現一些人工開闢的不規則小徑。



舊稱打狗山的壽山，大部份係由珊瑚石灰岩構成，全區最高點海拔三百五十六公尺。南壽山包括柴山和西子灣一帶，開發較早，人工設施隨處闢建，自然風味早已破壞無遺。

北壽山大部份地區原屬軍事管制區，也正因拜管制之賜，此處是壽山唯一尚存原始風貌的地區。要觀察壽山的自然生態，則非此處和柴山莫屬。但自從民國七十九年國防部同意局部開放北壽山後，此處也像其他觀光風景區一樣，遭受許多人為的破壞和濫墾的投機者侵入，情況頗為嚴重，出現了許多隨意開闢的山路小徑，珊瑚礁石盜採，違法果園盤踞，連百年巨樹都被人強灌鹽酸惡意損毀，垃圾和塑膠袋也相繼散落山區，即使北壽山附近有一群愛山的居民，每天上下來回地不斷義務清理垃圾，仍是理不勝理，原始風貌仍在快速消褪。

根據調查統計，壽山目前尚存有四十九種鳥類、十種爬蟲類、三種兩棲類、兩種以上的哺乳類，逾五十種的蝴蝶和難以估算的昆蟲，高等植物也有一百五十種以上。壽山地表下的鐘乳石洞窟是目前所知全省規模最大之處，其形態也最美麗壯觀，在還未普遍公諸世人觀賞前，就已經引來不少盜採賊，也加予不少摧殘，後來台泥公司封了已為不少人知悉的石洞入口被許多人指責，現在看來反而是件使之倖存的「義舉」了！

### 政府民眾一起來美化綠化壽山

台泥停止採礦又逐步封窯，礦場就難免會出現管制的缺口，根據以往所見，連都市較冷僻地段都會



▲從礦場俯視高雄市區。

頻遭不法者濫建或傾倒垃圾，空出來的山坡上更易被這類人銷定目標，以試身手。雖然高雄市政府建設局已安排人員輪流定期巡山，一方面監督礦場的停採，一方面防杜不法者的趁機盜墾，但人力畢竟有限，不足以長期環顧到這大片地段的管制。因此，除了在景觀和土地使用的規劃上要做籌謀外，未來對整個壽山山區的維護，恐怕仍需要成

立一個類似國家公園警察隊的單位，才能從事查緝不法、遏止盜採、盜墾的惡劣現象。

去年十一月，市府保護壽山的一個專案小組，在壽山動物園後方拆除的違建寺、祠及建物就多達十一處，連仍處軍事管制區內的地段，近年都已擋不住濫建，有關的管理單位只有勤跑勤查，別無他法可以以逸待勞防杜了。

吳敦義市長在去年十一月廿七日台泥停止採礦之日，親赴壽山實地觀察，並要求台泥公司在完全停工撤廠前，要做好礦區的植生綠化。經過七十五年不斷切割，礦區每隔十餘公尺高平齊一階的「平頭」形貌固然已難復原，但植生綠化後，至少也可讓部份的生態相得以復甦，也可避免石灰質的塵土繼續散佈到高雄市的天空。配合壽山的整體規劃，要還我壽山原貌尚須假以不算短的時日，但現在不及時做，以後就會更後悔。在關心壽山的各界人士和市府的推動下，壽山的山精靈貌是可以恢復的，但全體市民的共同關心和愛護卻更為重要。我們高雄市就只有這麼一座壽山，它的內裡有很多寶貴的東西，讓它自然地茁長出豐富的生命力，使所有的人都能共同享有它的自然懷抱，才是它應該展現的方向，任何一個看來也許微小的個人所施予的濫墾、盜採、破壞或投下的污染，都會傷害了山的整體生命，即使不從法的觀點來看，又何忍再把這個「都市之肺」弄得烏煙瘴氣？它是大家的「肺」，也是每個人可以呼吸到的一部份。

▶南壽山部分地區已遭到嚴重的污染。



▶南壽山充斥了許多人工的建築物。  
(圖①②③④⑤李毓勝攝)。





# 優生保健

## 提高人口素質

◎文／劉瓊雲 圖／史德修

人是構成國家的基本要素，人口的數量，品質與年齡結構均影響國勢強盛與否，如何去提昇人口素質，促進人口合理成長，乃當前國家要務。

由於過去是農業社會，需要大量的勞動力，所以到了民國三十九年台灣總生育率尚在六個子女之多，但當時人民生活品質惡劣，社會環境落後是不爭的事實，於是政府在民國五十三年為緩和人口的成長，大力倡行「家庭計畫」，向「兩個孩子恰恰好」的目標邁進，經多年努力，成績斐然，但自民國七十三年起，台灣地區人口却呈現負成長，淨繁殖率降到一以下，近幾年來均維持在〇·八左右，低於替代水準，因此，政府乃於民國七十四年實施「優生保健法」，民國八十年又提出四年為期的「新家庭計畫



」，其目的係要提高人口素質，促進人口合理成長，以「優生保健」為中心，並照顧一群特殊群體，來完成這個時代使命。

據高雄市家庭計畫中心劉茂男主任指出，雖然台灣地區人口自民國七十三年起呈現負成長，但台灣地區人口密度却高達每平方公里五百七十三人，高居世界第二位，僅次於孟加拉，由於人口結構的關係，雖然粗出生率已降低，約在千分之十六左右，粗死亡率更低，約在千分之五左右，目前每年仍然增加

二十幾萬人，往後人口密度高所帶來的壓力將更大。最近五、六年來，每年出生數大約三十二萬人左右，目前繼續往下降趨勢還不明顯，只要每年出生數尚能維持在三十萬左右，應該還沒有去改變人口政策鼓勵多生育的必要，值得注意的是現在有所謂「單身貴族」、「頂客族」、「未婚媽媽」以及獨生子女家庭，應防止其擴大。因此，現階段的家庭計畫工作應鼓勵適量生育，除非有優生保健的理由，如果不想生育或只要生一個的夫婦，應鼓

勵生育兩個為宜。

### 婚前健康檢查 生養健康寶寶

另一個應該特別重視的問題是晚婚晚生育的情形越來越普遍，民國七十九年台灣地區平均初婚年齡，男為二十九歲，女為二十五·八歲，雖然高過家庭計畫所宣導的理想結婚年齡，男二十八歲，女二十五歲，但相差不大，而晚婚是晚生育的主因，除了鼓勵適齡結婚之外，晚婚者應儘快生下想要的兩個孩子。民國七十九年台灣地區出生數是三三六、三〇六人，其生母年齡三十五歲以上的有一二、九二七人，佔百分之三·八，屬於第一胎的有一四四、一三一人，其生母年齡超過三十歲的有一六、一三七人，佔百分之十一·二，可見高齡初產或高齡生育者不少。高齡生育對優生保

健以及子女的養育也有不利的影響，因此為維持人口合理成長或者為個人及家庭著想，都應該適齡、適量生育。

高雄市家庭計劃中心劉主任表示，家庭計畫的真義是要使每一個孩子都是在其父母的期望下，有準備的情況下出生，而要撫育優秀的下一代就要有「優生保健觀念」，所謂「優生保健」就是以預防勝於治療的精神，利用現代的科學技術

，並透過遺傳學的知識作精密的檢查，診斷與治療，可避免先天性缺陷兒的產生，提高人口素質，保障國民健康。

政府在提倡「優生保健工作」不遺餘力，其服務包括：一解釋有關遺傳性疾病的事宜。二及早診斷出遺傳性疾病，迅速予以治療或防範。三協助並指導父母撫養遺傳性疾病兒的原則及方法。

優生保健服務項目、地點、對象和政府補助額度分述如下：

#### 一、臨床遺傳諮詢、診斷與治療

· **服務地點**：經教育部、行政院衛生署評鑑通過之醫學中心或準醫學中心，服務對象係經證明四等親以內親屬或本人疑似罹患遺傳或精神疾病者。



### 優生保健各項成果一覽表

|                       | 優 生 結 婚 | 羊膜腔穿刺   | 新 生 兒 篩 檢                              |
|-----------------------|---------|---------|--|
|                       | 健康檢查    | 羊 水 分 析 |  |
| 80年度 (1-12月)<br>目 標 數 | 404     | 173     | 14880                                  |
| 案 數                   | 1110    | 164     | 20524                                  |
| 達 百 分 比               | 275%    | 94%     | 138%                                   |
| 補 助 款                 | 384289元 | 314000元 | 202400元 (因衛生署補助款不足，祇補助新生兒篩檢中心1月、8月、9月) |
| 81年 (1-10月)<br>目 標 數  | 504     | 210     | 15438                                  |
| 案 數                   | 1119    | 161     | 16340                                  |
| 達 百 分 比               | 222%    | 77%     | 105%                                   |
| 補 助 款                 | 427005元 | 314000元 | 由新生兒篩檢中心直接向衛生署申請補助款。                   |

①②生養健康寶寶，提高人口素質。

③醫護人員為新生兒做篩檢。



▲高雄婦幼醫院宣導優生保健觀念，舉辦親子呼拉圈活動現場。

**二優生健康檢查：**服務地點在新生兒篩檢轉介醫院，服務對象為，經產前遺傳診斷技術發現胎兒不正常，需對流產物或新生兒確定診斷者，政府補助款最高為一千五百元。

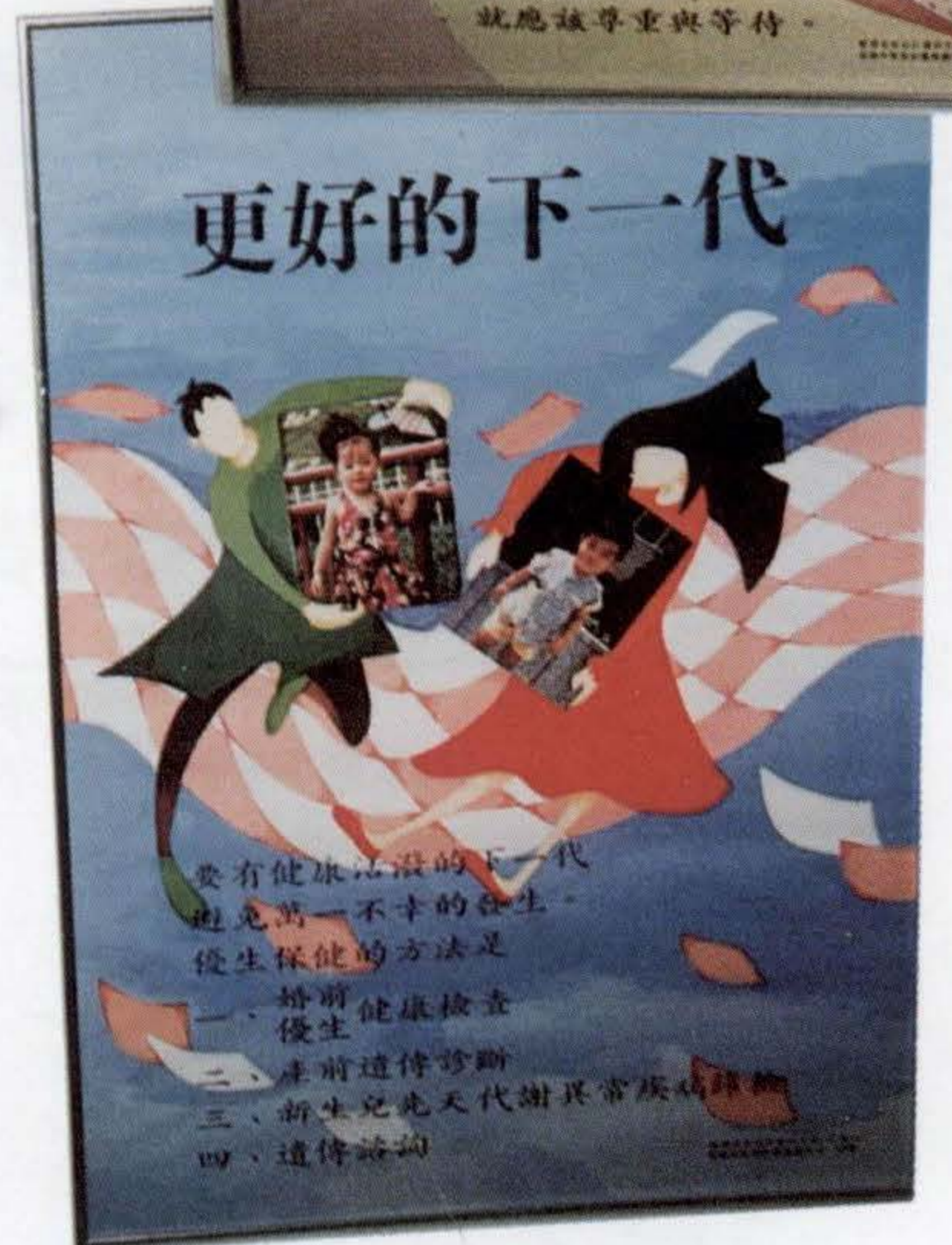
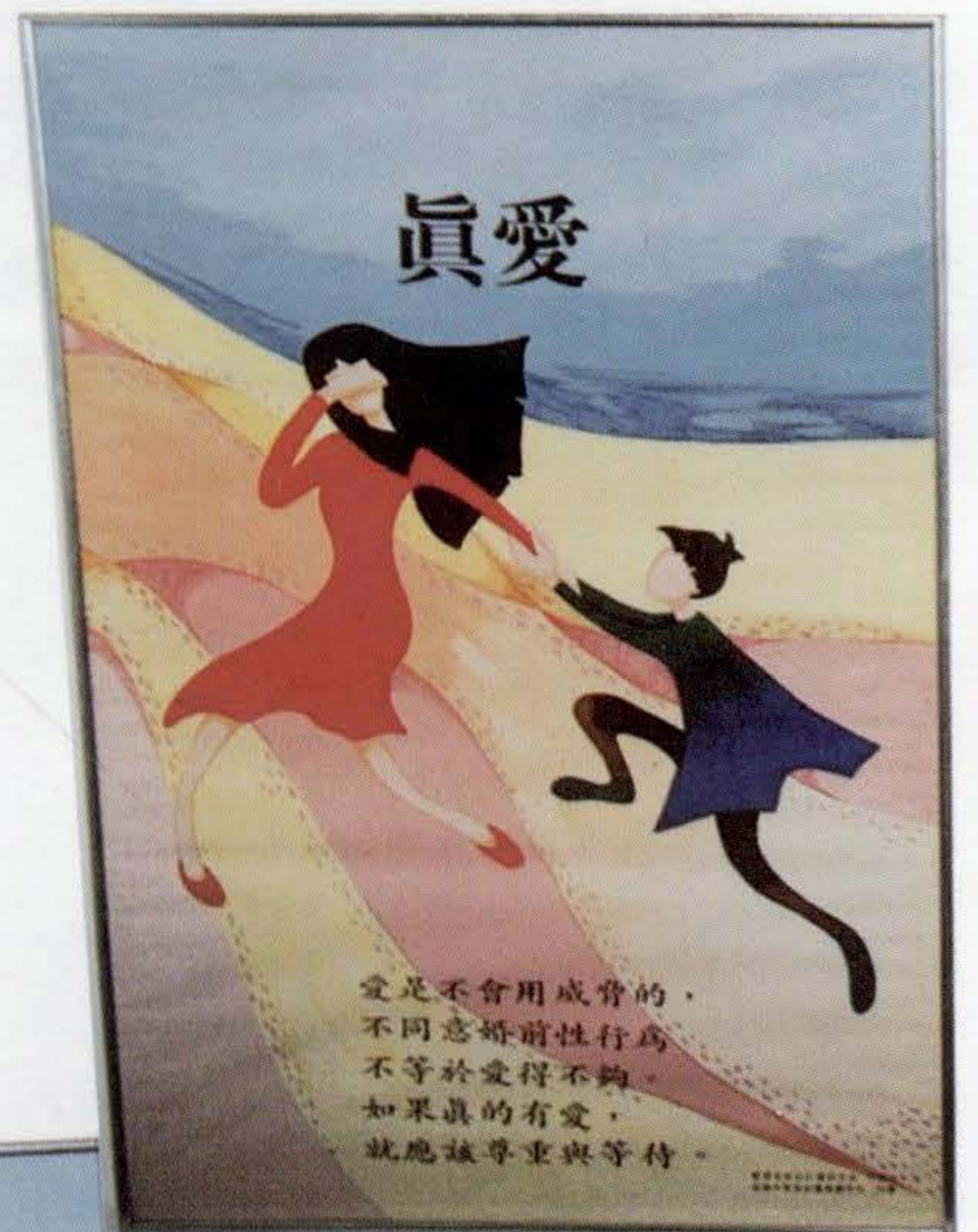
**三婚前健康檢查：**只要設有家庭醫學科或保健科之公私立醫院均可，對象為未婚或已婚尚未生育之男女，政府補助一千元。

**四產前遺傳診斷（包括：超音波檢查、羊膜腔穿刺、羊水分析）：**服務地點為婦產科醫院診所及由行政院衛生署評鑑合格之羊水檢驗中心，孕婦具有下列情形之一者均可（1.三十四歲以上高齡孕婦；2.本胎次有生育先天性缺陷兒之可能者。3.曾生育先天性缺陷兒者；4.本人或配偶有遺傳疾病者；5.家族中有遺傳疾病者；6.習慣性流產者

。以上適應症之檢查個案政府提供二千至五千五百元之檢驗費用補助，詳情請洽當地衛生局、所。

**五新生兒篩檢：**服務地點為新生兒篩檢轉介醫院，政府補助一百元，家長負擔一百元篩檢費。

高雄市實施優生保健成果豐碩，優生健檢及新生兒篩檢二個項目已達目標，而結婚健康檢查及羊膜腔穿刺、羊水分析未達目標百分比，因此，高雄市家計中心護理督導員陳碧嬌特別呼籲適婚男女或已婚未生育夫婦應做好婚前健康檢查，這才是對愛人最具體表現，不僅可趁早獲知本身身體狀況，更可避免將疾病遺傳給下一代，我們更應為健康的下一代實施優生保健，以期達成提高人口素質，合理人口成長的時代使命。



回到從前

「五分仔車」的風光歲月



▲鄉間小鐵道，與都市大樓相比，別有一番滋味。

# 港都最後一條小鐵道

◎文·圖／劉俊甫

台灣糖業公司的「五分仔車」，早已經成為記憶中的名詞，不但已被淡忘，有人甚至沒見過，沒搭乘過。

在高雄市區，尚存在有一條台糖小鐵道，也是唯一的一條，堪稱「彌足珍貴」。

這條鐵道，僅是穿越高雄市，長度並不長，許多市民應都知道，它位於楠梓區土庫附近，亦即穿越旗楠公路與高速公路段的地方。

可是，很少人會去注意它存在的價值與意義。

這條鐵道，屬高雄縣橋頭鄉台糖高雄總廠所有。

僅在甘蔗採收的繁忙期間，可以看到台糖的柴油機關車，拖拉著數十台的採甘蔗平台車，速度如老婦的步履，經此緩緩駛向橋頭。

這也是在院轄市的高雄市內，唯一能看到採甘蔗及小火車運輸甘蔗的農村景象。

然而，這條小鐵道，並沒有行駛「五分仔車」，想要搭乘，無異椽木求魚。

事實上，全省所有台糖公司附屬營業的各糖廠「五分仔車」，目前都已停駛。

▼這是台糖小鐵道的鐵路平交道標誌。



▲「五分仔車」行駛的搖晃「享受」，已成絕響。

原因是：「五分仔車」速度慢，比不上公路巴士等機動車輛，加上人事費用高，以及台糖的逐步改採甘蔗公路運輸化，因此，台糖鐵路一條一條的拆除，「五分仔車」自然也遭到淘汰的命運。

這些台糖的「五分仔車」，都是台灣光復前的日據時期，以及光復初期所製造，年齡老邁。而保存者甚少，據悉，泰半都被台糖視為廢鐵賣掉了，殊為可惜。

台糖鐵道在台灣糖業風光極盛之時，佔有極重要之地位，高雄市因有高雄港，台糖外銷均經高雄港出口，因而，高雄市內的台糖鐵道，亦扮演重要角色，位於籬子內的總調度站，即是台灣中南部各糖廠外銷蔗糖，以小火車運至此集中後，再由高雄港輸出，重要性不在言下。

而「碩果僅存」的楠梓段這條鐵路，也即是所有中南部糖廠小火車前來高雄的必經樞紐。

在台灣糖業未沒落的廿年前，運糖繁忙景象，可想而知。

現在，籬子內的台糖鐵道，早已消失不見了；而早期的小港糖廠（現已改為糖附加工廠）在高雄市區的小鐵道，也悉數拆除。

另值得一書的是，位於高雄縣大樹鄉九曲堂的永豐餘造紙公司，早年向台糖南部各糖廠購買的蔗渣，亦經由楠梓段的這條小鐵道，送往九曲堂。



▲由高速公路涵洞中看港都最後的一條小鐵道。

這些糖廠包括：橋頭、台南車路墘、玉井、新營等。



◀高雄市最後一條台糖鐵路，貫穿楠梓高速公路。

上述都是「過去式」的歷史，最近的話題是，由於製糖沒落，台糖高雄總廠有意在橋頭開闢大型遊樂區。此計畫，約在五年前提出。

當時，台糖曾提出一構想是：要使曾被無數百姓懷念，且是台糖招牌之一的「五分仔車」，重新行駛，重新出現。

據了解，計畫中將行駛的路線，是起自鳳山，經楠梓至橋頭之遊樂區。

不同於以前的純屬營業性質，「五分仔車」的再現，將是以「觀光」面貌展現。

不過，計畫歸計畫，構想歸構想，橋頭的大型遊樂區，目前依然是空中樓閣，尚未構建；而鳳山的台糖小鐵道，也拆除了。

要搭乘「五分仔車」，享受復古、慢速的火車搖晃滋味與美夢，可能會落空。所謂「睹物思情」，或許這就是歷史的寫照吧！

# 原住民生活版

◎文／歐威尼·卡露斯  
圖／王有邦



我老爸常說：北大武山流下來的水是公的，不要冒然接觸，以免生命危險。

我則深刻體驗：文明的大洪流是無情的，不可冒然下去游，以免回不來。

魯凱族的本名「魯凱」一詞，就已經說明了所居住的地理環境皆為「高山峻嶺」，缺少平坦台地，唯一生活的方式是以傳統覓地燒耕的方法，養活一定限量的人口。當部落的人口增加到原先生計能力所能負擔的時候，常常是遷移或外流的最大原因。

從歷史來看，下列遷移的實例，也不外乎以上的原因。好茶，陸續分出去的村落先是：阿禮、上霧台、下霧台、佳暮、卡瓦達那



呢 (Kavath anane)，甚至分出德文三個區域。

再拿魯凱族達德社 (現在的阿烏社) 為例，先是從馬低亞察安 (Mathiachane) 遷移到卡巴利瓦呢 (Kabalhivane)，再遷到巴撒瓦拿互拿勒 (Pasavanavanale)，又遷移到達德勒 (Dadale)，最後和鄰村的達拉馬卡烏合併，遷移到現在的青葉社 (Auba)，全是上述傳統遷移的原因所主宰。

於一九五〇年的後期，魯凱族好茶、阿禮、霧台、去怒等村落，因為土地利用呈飽和狀態，生存競爭激烈，又因政府的輔導及鼓勵，集體外移到現在的瑪家鄉三和村美園社區。

近三十年來，山是原住民賴以



謀生的空間，有一部分被政府收回做為國有林地，另外，由於人口不斷地增加，而剩下來的山坡地又沒有充分有效地利用，在這種毫無生計的狀況下，原住民一接觸到文明及物質生活，便大量人口外流了。

為了謀求生存，原住民一窩蜂地湧向都市，村落中十屋有九是空的，留下來的以老年人居多，學校也陸續關起大門，僅有的幾個學生，只好轉到他校就學。

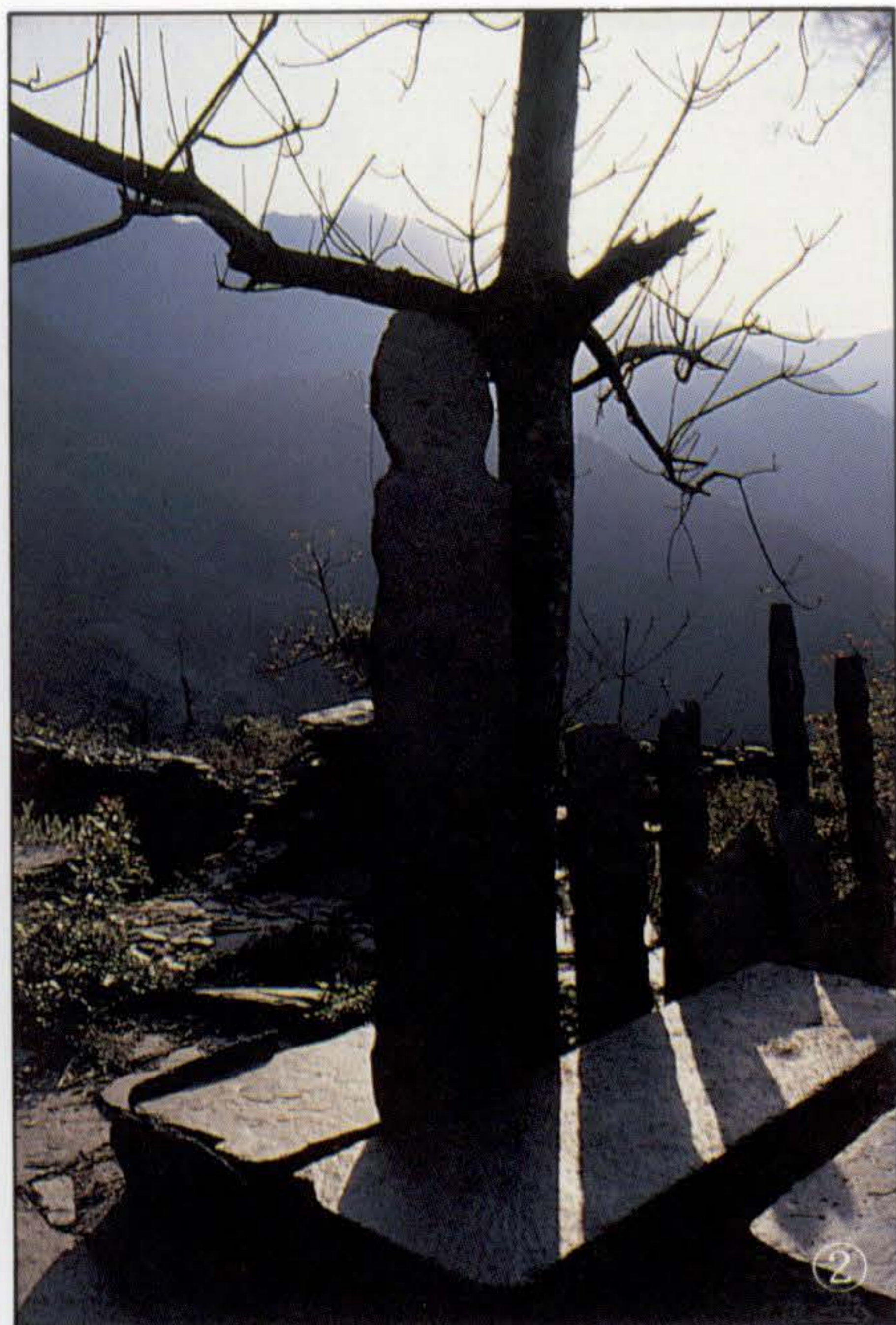
經濟繁榮所帶給原住民的是物質生活的改善，也因此造成原住民人口大量流入都市，而原住民逐漸習慣都市中的生活，如果有一天再回到山中，心情會是什麼滋味呢？那時候，新生一代的原住民可能已經失去了山中求生存的本能。

原住民在大都市中生活，我們稱他們為「都市山胞」，一般有家眷的都市山胞典型的生活方式是：父親為謀求更多的工資，一定要做粗重的工作，而且要做到更多的時間，除了一定的工作時間外，經常加班，一個月只休息二次，有時候老闆還會鼓勵他們在國定假日繼續加班，在工資的利誘下，他們也欣然接受，如此日復一日，積年累月

，身體很容易垮掉，雖然只有四十幾歲，但外表看起來已像是即將退休的模樣。孩子們一個個的出生，所需要的空間隨著增加，孩子們的花費也隨著增多，在經濟不勝負荷之下，太太必須工作負擔家計。在這種父母親必須要分頭上班的情況下，孩子們乏人看管，在這種家境長大的孩子不僅談不上家庭的溫暖，更談不上家教品質。

鄰居的孩子們，對陌生新移民來的原住民孩子，可能因皮膚的顏色而施以異樣的眼光，可能因為生活品質問題而給予輕視的態度，可能是語言稍微不同而有點隔閡，在這種環境生活的孩子，身心發展受到嚴重的影響。

- ①原住民的新生代。
- ②魯凱族的老婦人在閒暇時間從事其傳統特有的刺繡。
- ③魯凱族階級權力象徵的符號。
- ④原住民男子的佩刀，從出生、結婚、死亡均伴其身邊，也是其野外求生必備之物，死後將與其人一同陪葬。
- ⑤魯凱族參加婚禮、慶典所穿著的傳統服飾。



有價值的生活不一定用太昂貴的工具，有意義的生活不一定用太多的金錢。生活的真正意義是：在工作中生活，生活中有樂趣，樂趣中享受人生。屬於大自然的原住民要堅定站穩腳步，不要被文明社會的洪流吞沒，發揮原住民特有刻苦耐勞的精神，在社會的大熔爐中百鍊成鋼。（本文作者為魯凱族原住民）。

原住民的孩子漸漸長大，接受教育對孩子們是另一種考驗，不僅有以上的問題，更要考驗到學習能力。如果能跟得上，問題就少一點；如果跟不上，種種問題就來了。

- ① 遷居到高雄的原住民仍保持聚居的習性，但由於大都從事勞力工作，故居住條件不佳。
- ② 舊部落荒廢景象。
- ③ 魯凱族豐年季熱鬧景象，出外的孩子此時均回鄉參與盛會。
- ④ 位於高雄前鎮的山胞會館，年長的原住民出外工作，留下稚齡的孩子，乏人看管。
- ⑤ 魯凱族的原住民遷居到高雄，這對夫婦在高雄市政府環保局工作。



▲該校積極規劃校園，美化綠化成績斐然。



# 樂群國小

## 與社區結合的小學

◎文／劉顯惠 圖／樂群國小提供

四十歲是人生邁向巔峯，開始衝刺的時刻，位於高雄市前鎮區的樂群國小於民國四十二年建校，今年剛好滿四十歲。



▲校園花木扶疏，教室整理得清潔亮麗。

### 樂群育才，深得父母心

一進樂群國小的校門，玄關前兩棵高聳的椰子樹，雄壯威武，教室前的花圃花木扶疏，萬紫千紅，學童們親切有禮地向來賓問好，讓人覺得這是一所教學認真、管理良好的學校。

該校現任校長鄭基悌在以往歷任校長、師生奠立的良好根基下，秉持著「在安定中求進步，在傳統中求突破」的原則，結合社區的人力和資源，分別於七十五年開辦中重度啓智班；七十六年成立資源班；七十七年購置成立電腦教室；全力美化綠化校園，使學校面目一新，分別獲得八十年高雄市南區國小美化綠化考評優等第一名、八十一年榮譽獎；全力辦理學生營養午餐，連續七年榮獲部長獎；成立幼童軍研習中心，推展全市童軍教育；拆除老舊教室，改建為四層樓教學大樓；竭力推動樂隊、合唱、球隊、體操等各項課外活動，豐富學生學習領域，並在該校家長會張德裕、鄭新等二位會長及委員大力捐資



▲校慶活動—歌唱大賽，鄭基悌校長頒發紀念獎給吳淑敏小朋友。

下，興建靜思園及校史室，充實學校教學設備，讓學生在良好的學習環境中成長。

### 擴大慶祝四十週年校慶

去年十二月六日該校舉行了一系列的四十週年校慶慶祝活動，由鄭校長、家長會長鄭新等及校友代表許文忠議員聯名函邀各界及全體家長參與盛會。

去年十一月間該校先舉辦了「吾愛吾校」的各項比賽，計有：書法比賽、繪圖比賽、作文比賽、新詩創作比賽及海報製作比賽，藉著各項比賽鼓勵學生發抒感想、參與校慶、激發愛校精神。各項活動在小朋友熱烈的參與下，成果豐富，內容十分可觀。此外，在動態方面，校運會的各項會外賽亦陸續進行。操場上不時可見小朋友們在排練舞蹈、練習各項競賽，烘托出歡欣熱烈的校慶氣氛。十一月二十五日，更舉辦首屆的兒童歌唱大會，由六年級兒童自由報名參加，其間也邀請曾參加臺視五燈獎小朋友歌唱擂台表現優異，就讀忠孝國小的吳淑敏同學參加表演，同台競藝。在眾多卡拉OK好手的激烈競爭下，

### ▼四十週年校慶舉辦社區拔河賽。





小朋友個個台風穩健、歌聲甜美，贏得全校小朋友熱烈的掌聲，將校慶的氣氛帶到了最高點。

除了以上的活動外，該校並編輯創校四十週年校刊，以專刊記錄四十年校史，歷屆校友、教師及各項校務大事都收錄其中。之後更召開里長聯誼會及校友聯誼會，邀請學區內各里長及四十年來的校友，蒞校指導，聯繫情感，共祝校慶。並同時成立校友會，由現任市議員許文忠先生擔任召集人，展開各項聯繫事宜。

各項慶祝活動陸續展開，校慶氣氛越來越熱烈，在十二月六日慶

祝創校四十週年運動大會上達到了最高潮。校運會當日，高雄市教育局王清波局長、黃孝棧副局長均蒞校指導，市長並贈送鏡屏一座以資紀念。各級機關、學校長官、貴賓等，共有二百餘人與會，氣氛十分熱烈。當天並舉行校友酒會，得到校友的盛情支持，圓滿成功。而運動會中，樂群國小的小選手們精湛的演出亦贏得來賓們的一致讚賞。賽程中除了學生各項決賽外，並安排社區民眾的趣味競賽，使家長、校友一同參與，共同慶祝樂群國小的

的四十歲生日。全部活動於下午四點半結束，整個過程順利成功，競賽成績斐然，令人印象深刻。

### 百年樹人，敬業樂群

樂群國小校名取自「敬業樂群」，「樂」讀做「一么、」，乃寓快樂、歡樂的意思。該校校徽以藍色為底，以其象徵遼闊天空，激發勤奮向上的志氣；人舉雙臂作跳躍狀，顯示無上的快樂；三者為群，直接表明樂群的意義。人形採白色，表示兒童的純潔可愛；整個外形渾圓角以符合國人圓滿的構想。

四十年來，有超過一萬個小朋友在樂群完成六年小學教育，這塊教育園地，在該校師長、校友、家長默默奉獻心力，各項軟硬體設備不斷更新充實；鄭校長說，希望教育每位樂群人都能具備「勤、僕、誠、敬」的生活態度，讓我們的社會有更多「敬業樂群」的好國民。



- ①校慶開幕典禮，許文忠議員代表校友致詞。
- ②校慶活動體能競賽，學童們卯足勁，爭取佳績。
- ③天使之音唱出滿室和風。
- ④靜思園是由該校家長會捐資興建，提供學童靜思、讀書。
- ⑤附設幼稚園，奠立學童學前良好基礎。
- ⑥圖書室是知識寶庫，也是學童們靜心求知的地方。



在狂風中，忍受強風的吹襲，  
也不畏懼。

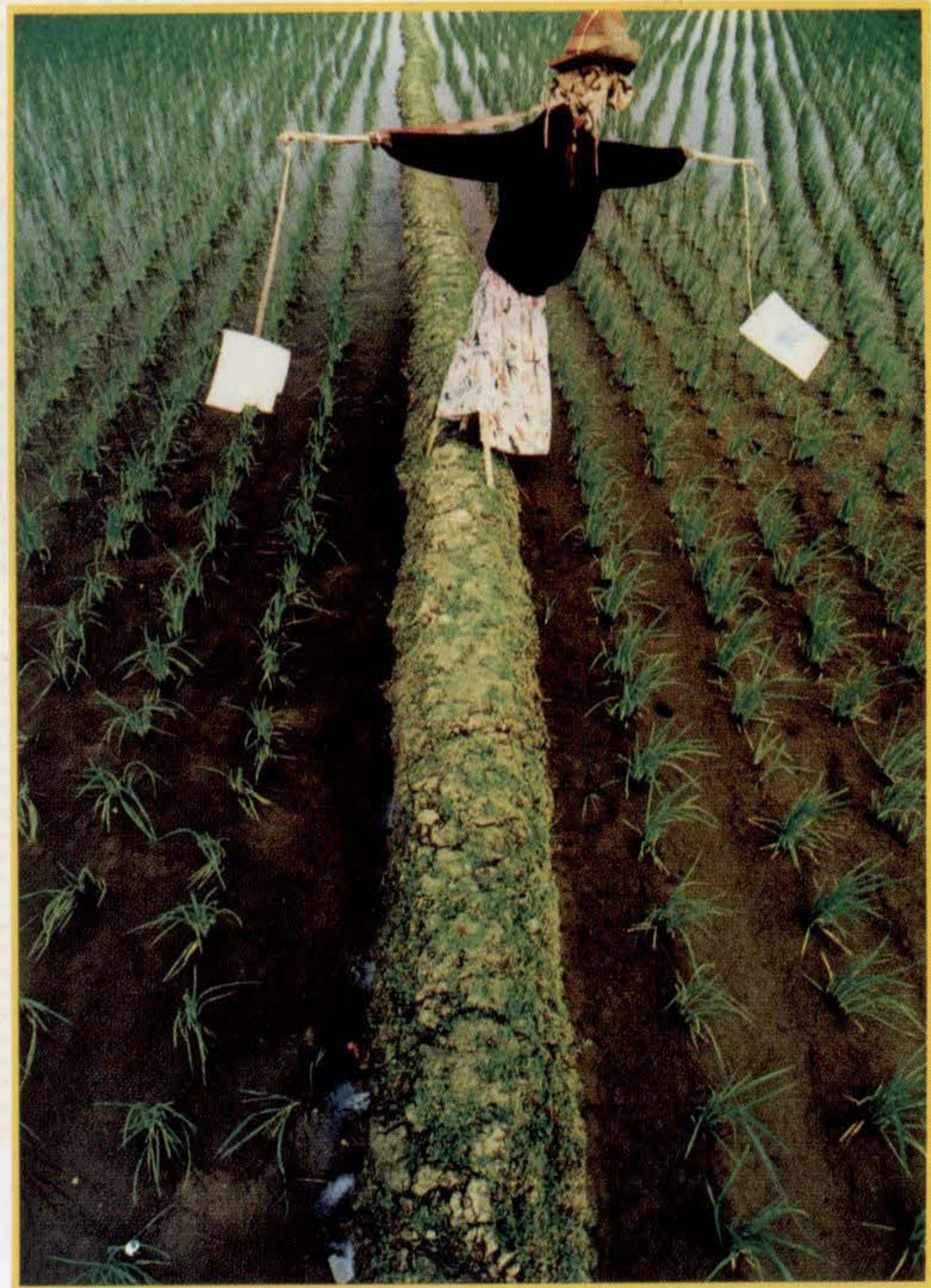
在大雨裡，承受雨滴的滲透，  
也不迴避。

在艷陽下，烈日侵襲，也不生  
氣。

在酷寒夜，承受孤獨，忍受無  
比的恐懼。

# 現代稻草人 農田——

◎文·圖／王有邦





稻草人不計酬勞，盡忠職守的立於廣大田園中，不退縮不抱怨，可說是日常工作中最好的精神模範。農民屬社會中的弱勢階層，每日忠實的在田園工作，有時辛苦一季或一年的收入，還不夠成本的支出，這是何等無奈與哀痛。爲了維持生產與消費的平衡，農人默默耕守著田園，他們是不是一群被富裕社會遺忘的「現代稻草人」呢？

爲了不受小鳥的侵襲，便在各地的田園中，利用人類生活廢棄物：塑膠袋、斗笠、衣服、帽子、圍巾、繩子……等，組合成各色各樣的稻草人。不同裝飾稻草人，顯示不同現實生活環境中人的影像，替平凡的農村田園，增加一份特殊景觀。



# 張啓華

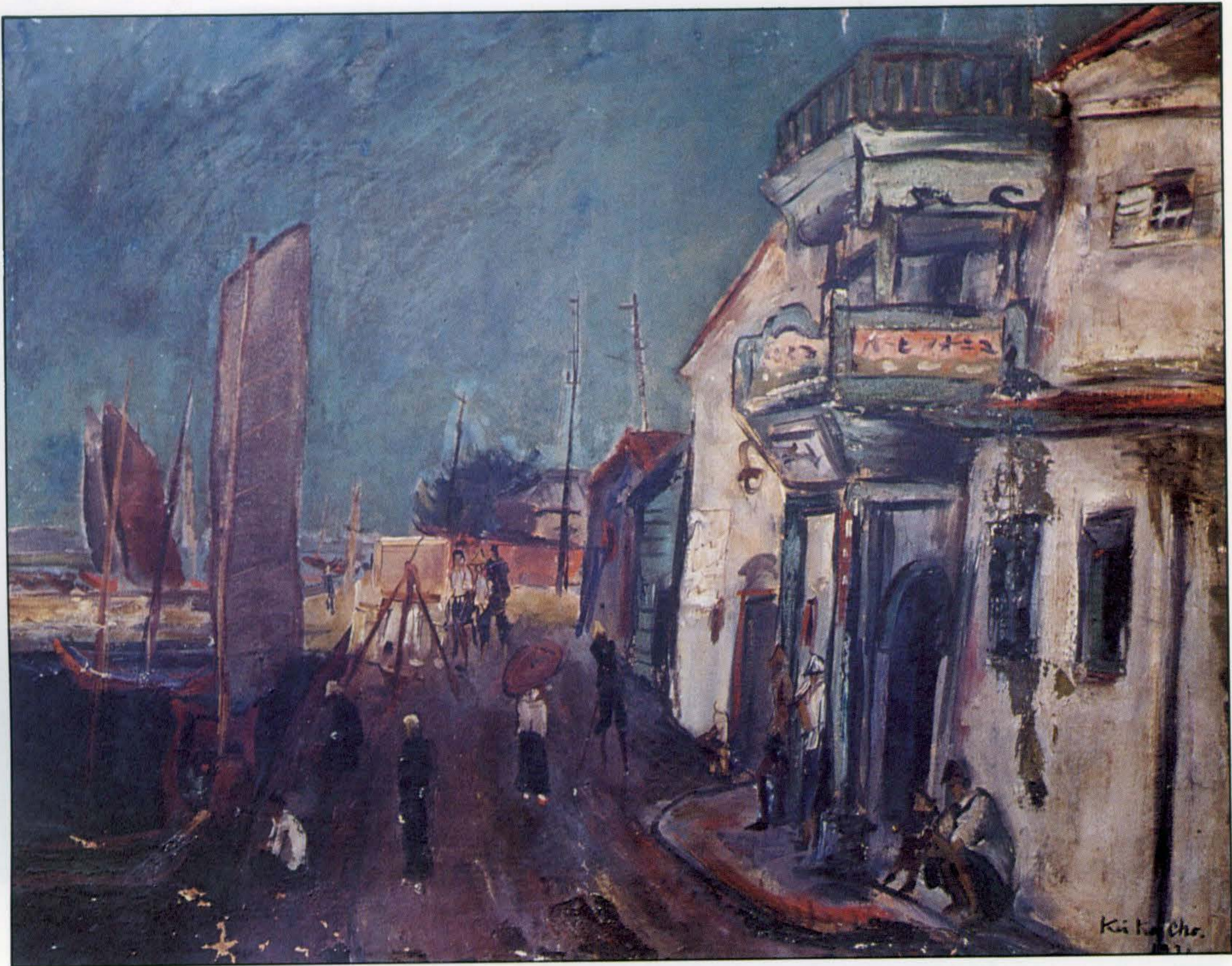
## 港都出生的第一位洋畫家

◎文·圖／鄭水萍



七〇年代在高雄塩埕區最熱鬧的街道上，經常可以看到一位帶著深度老花眼鏡、拖鞋、敞開衣領到處走動的「老少年」，誰都知道他就是港都出生的第一位洋畫家，也是推動高雄市都會近百年發展的拓荒者——張啓華先生。

- ◀ 張啓華早期在高雄縣山區作畫情形。山畫是張氏最愛的題材。
- ▶ <福聚樓>為張氏赴日期間返鄉所繪，描寫早期高雄旗津景色。福聚樓為高雄第一家福州人所開設的酒家。此圖曾獲東京日本美術學校校展獎。
- ▼ <鹹魚>為張啓華參加省展得意之作。也是張氏古典寫實時期作品。與日本第一位洋畫家高橋由一的<鮭>可以比美。



他成長的時空，正是亞熱帶的高雄市，由一自然的、白熱化、只有四萬人的打狗舊部落，在二十世紀遽變為百萬人大都會的歷程。他與他岳父大人林迦老先生，不但主導大都會的發展，並且與劉啓祥、林天瑞等人創作出「高雄白派」的區域風格，可以說是高雄市都會發展的自畫像，也是近百年台灣洋畫發展中的重要流派。

在目前初步歸納整理的張氏創作生涯，可以分為以下幾個階段：一前鎮孕育期（1910~1926），二台南長榮中學時期（1926~1927），三東京日本美術學校時期（啓蒙期，1927~1932），四高雄興業信用時期（事業開展期，1932~1937），五戰爭期（1937~1945），六光復後寫生時期（山畫命題的開始1945~1949），七省展與反思期（

古典與寫實期，1949~1958），八劉啓祥小坪頂交遊時期（1948~1960），九壽山都會區域風格時期（獨立風格開展，1960~1970），十白派風格開展期（成熟期1970~1980），十一、最後嘻戲人間時期（停筆期1980~1987）。

他民國前二年（一九一〇）十一月十日生於「台南廳打狗支庭前鎮庄」，即今高雄市前鎮區。是前鎮張氏望族之後。祖父諱魚、父諱唐，世居前鎮。父祖以捕魚、販魚、養豬、販豬為生。經年累月經營，擁有農田、魚塢三十五甲，成為前鎮首富。但他七歲時父親以三十三歲過世，十二歲時祖父也以七十三歲辭世。與其兄啓國先生，成為孤兒。他在美術方面的天賦，源自於父母親：父親除通詩書、寫字外，也會畫水墨畫。母親則具有刺繡



天才，對張氏後來的風格也產生一定的影響。九歲就讀苓雅寮公學校，彼時高雄市就學兒童僅二五六五人。業師孫媽諒（第二屆高雄市議長）很疼他。各科功課中，最愛畫圖，參加比賽都獲得第一名。十五歲，遠赴台南長老教會中學就學（今長榮中學）。民國十六年，又以十八歲之齡赴東京留學展開新的視野。

依紀錄顯示當時大阪商船，近海郵船、及山下輪船三公司合營高雄橫濱直達線、用三千噸班輪六艘行駛，來往密切。張氏負笈東京階段，正值日本大正時代結束，昭和時代開始。他原本宣稱習醫，讀了半年，悄悄轉讀美術。當時一般人不知道美術是何物，啓華先生於是成爲目前可考高雄市出生，第一位赴日正式學習美術者。當時就讀於

東京日本美術學校（東京池袋區豐島園）爲日本洋畫家田中泰祐創辦。親受大久保作次郎、安宅安五郎、鶴田五郎、小島善太郎、高野眞美壽人指導。二十歲那年以（旗后福聚樓）（見圖）獲校展首獎。並以高雄舊火車站前（噴水池）入選日本前衛的獨立展，得以認識劉啓祥、楊三郎等人。返高後，在1932年於高雄婦人會館舉行高雄第一次畫家個展）。同時，娶林迦先生長女瓊霞女士爲妻。林氏看重張啓華留日學藝之魄力，以後並一起開創事業。首先在興業信用（三信前身）工作，當時該社新建大廈與高雄州廳、公會堂鼎足而立。戰後，任壽星戲院（高市第二家戲院）經理。並抽空赴郊外寫生，山畫變成張氏最愛。尤其而後畫壽山更成爲張氏特有的圖像。也成爲高雄市都會

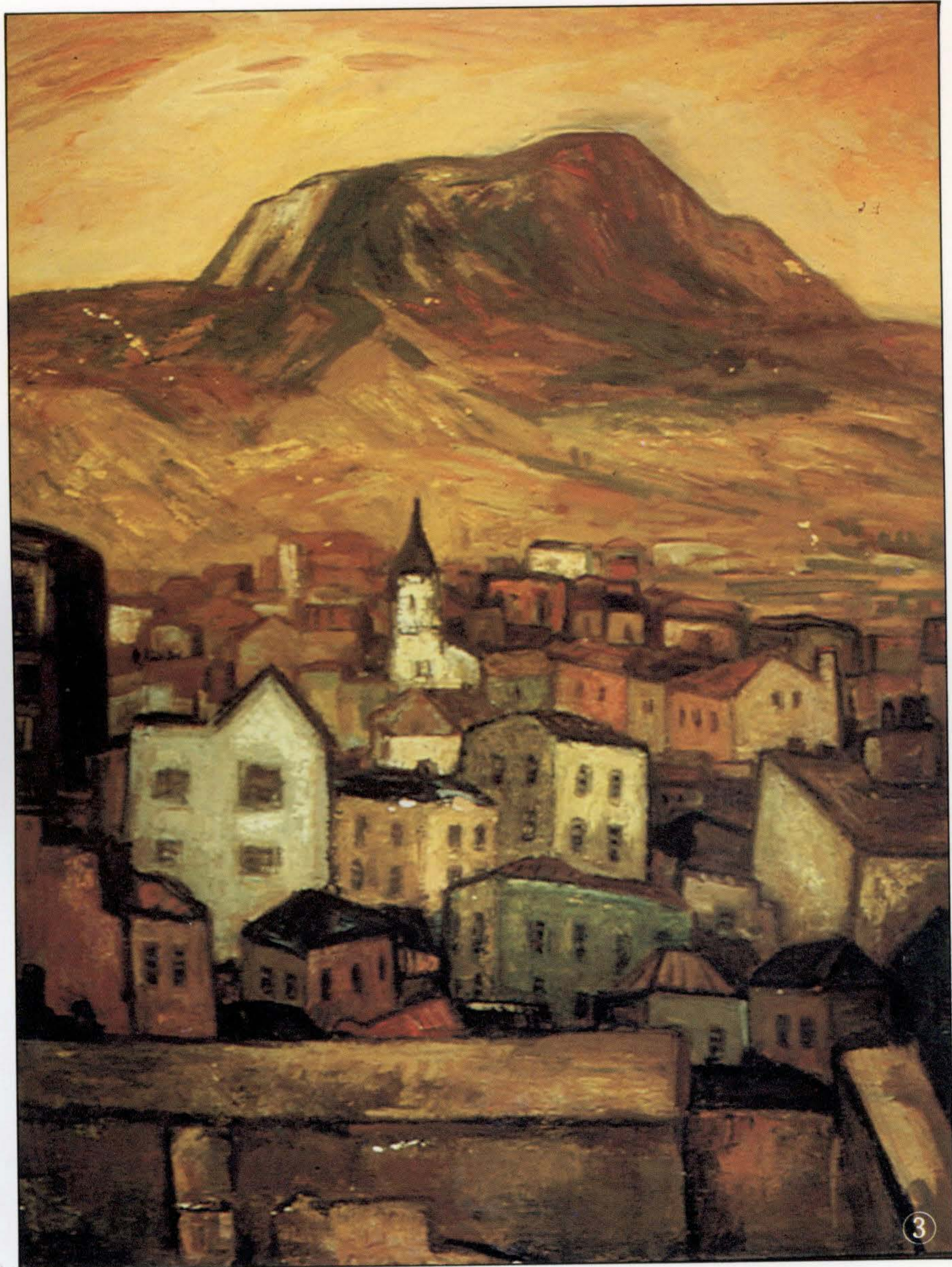
發展重要見證。

五〇年代中期起，年已不惑而張氏以（鹹魚）參加省展，屢次獲得十一項大獎，其中省展特選主席獎第一名三次，最後以（高雄風景）（1961）成爲審查委員。另加入台陽展、紀元畫會，並與劉啓祥（剛來高）成立高雄美術研究會（1952），張金發、林天瑞…都是其成員並擴大爲南部展，在「戰後高雄與南台灣點燃起藝術之光」。除了邀請顏水龍等第一代畫家外，詹浮雲、許武勇、謝回鏞、金潤作、張義雄、郭東榮等…年輕一輩皆爲其成員。可見創辦人心胸開闊。張氏也在民國五十二年三月三日台灣新聞報舉辦第二次個展，市長陳啓川也在最後一天撥冗前往參觀。彼時，張氏已在畫業上達到巔峯。

六〇年代～七〇年代，張氏與



林迦先生聯手，開創了東南西北戲院黃金地段發展，繼而在1980成立了「京王國際觀光大飯店」、躋身於台灣少數五星級大飯店之林，事業也達到高峯。同時，他在自家（瀨南街）樓頂畫室，不斷地描繪壽都會的景色，可以媲美塞尚晚年不斷與聖維克特山對話，形成他自己獨特的區域性圖像命題。在不動的壽山（自然）與都會發展、及色彩、造形、光線間作無窮的對話（見圖）、由他訂閱到的日本美術雜誌，供應了高雄市六〇年代以前匱乏的美術資訊。也從中可以了解張氏的用心。南部展三十週年赴台北展出時，北部畫家為其畫面的「光亮」眩目不已。實者，張氏與南部展成員已發展出不同於上一世紀的法



國印象派、日本各流派之外的高雄白派風格，比之且毫不遜色。

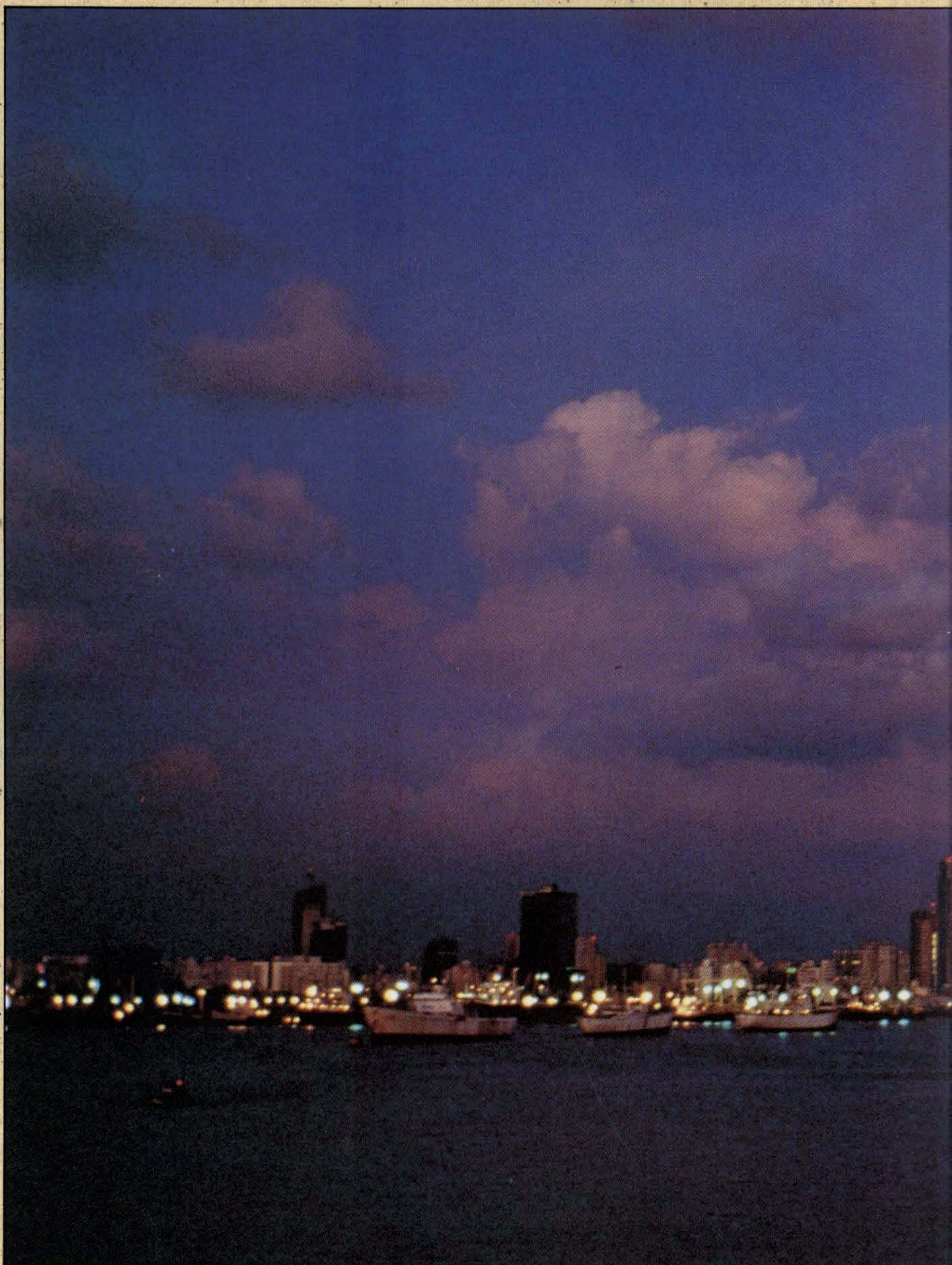
最後，病中的張氏京王大飯店最後一次個展時，寫下：「不顧暮年之將畫，不顧一目之已瞎，忍著喪失可愛子女的悲痛，背負世俗的重擔，跋渡喜、怒、哀、樂、甘苦辛辣的人生……一步一步地與藝事耕耘美的園地、直到此生的盡頭。」民國七十六年（1987）九月六日在高雄醫學院去世。開創了港都畫家的一個重要典範。

- ①〈壽山〉為張氏一系列壽山的畫作之一。在山與都會、自然與幾何、平面與線條、白色與黑色之間張氏奠定其高雄白派風格的典範。
- ②張啟華的岳父大人林迦老先生。林老先生素有「打狗拓荒者」之稱，影響張氏甚鉅。
- ③〈壽山〉為張氏在瀨南街頂樓畫室中所繪，成了高雄都會發展的自畫像與見證。

# 高雄港月色

搖曳生姿的檣櫓  
舞步輕盈的水色

◎文·圖／青禾





今晚以圓融的舞姿 滑上  
盛妝以待的廣袤舞台  
依舊暴滿的觀家席裏  
有掌聲與喝采齊飛  
小別後張掛的萬水千山  
滿溢層層疊疊的相思  
讓皎潔的柔情漫漫傾撒  
舞步輕盈的水色  
搖曳生姿的檣櫓  
登高遠眺的霓虹  
忘情酩酊於銀白饗宴



▷ 第三度訪華的索羅門群島總理馬瑪羅尼、一月八日上午參觀大林蒲南星計畫工程，對於填海造陸擴展領域的神奇與壯舉，讚佩不已。

馬瑪羅尼一行是在外交部禮賓司長胡為真等人陪同南下，市府環保局長林江山與交際科吳建國科長接待說明南星計畫工程進度及施工情形。（何得福攝）

◁ 八十二年高雄市政府所屬機關學校員工運動會一月七日下午三時在中正體育場正式揭幕，吳敦義市長致詞時除讚揚選手們活力充沛，精神抖擻之外，同時轉達 李登輝總統一月七日以執政黨主席身份在中常會聽取當前高雄市政工作報告之後，對市府同仁過去一年的表現，尤其在高度的行政效率、創新為民服務以及樹立良好政風等方面予以極高的肯定與嘉許。對同仁的辛勤努力奉獻並獲致實質肯定，吳市長說，除了感謝同仁的付出，他也深覺無比的光榮與驕傲。（黃東生攝）



◁ 高雄市九大瓶頸改善工程，最後一項工程新生路過港隧道入口處立體交叉工程，已圓滿完成，一月九日上午舉行通車典禮；由吳敦義市長及市議員周鍾濂、陳漢昇、林崎、蔡媽福，及港務局局長葉永祥等人共同剪綵。吳市長表示，該項工程通車後，將對鄰近住戶帶來便利，更可提昇該區的交通品質。（黃東生攝）



▷ 高雄市政府一月八日下午六時卅分在市政大樓中庭廣場以酒會歡迎前來參加亞洲文化推展聯盟國際大會的十四個國家一百多位代表。

吳敦義市長致詞時表示，以地主的身份歡迎各國貴賓的到來，他形容，市府大樓的上空一定是光芒四射。他也非常感謝亞洲文化推展聯盟選擇高雄市作為召開年會的場所，同時更帶來極富各國風情的藝文表演活動，讓高雄市的民眾大開眼界。（黃東生攝）





▷ 吳敦義市長關心高雄地區春節漁貨以及蔬果、肉品供應情形，一月十八日清晨五時卅分冒著寒冷的低溫由建設局長黃昭峯、新聞處代處長何文雄以及漁管處長黃聲威等市府首長陪同前往前鎮漁市場以及果菜市場巡視，並與漁民們相互問好。

高雄市今年無論在漁貨、果菜或豬肉供應上，不但量足，價格也較去年便宜，吳市長除祝賀全體市民有個豐盛的新年外，同時也希望民眾體恤農漁民的辛勞，多用國產品。（何得福攝）



▷ 高雄市青少年文化體育活動中心一月十八日上午在小港漢民國小南側舉行動土典禮，吳敦義市長致詞時指出，地方建設須求全面均衡發展，他認為在現在地點為青少年開設一個廣濶，更能自由遨翔的活動空間很適合，也很必要，他同時要求承造商必須掌握施工品質，提早完工。

市議員郭國志、楊振添、李復興、蔡媽福、周鍾濫、教育局長王清波、副局長黃孝棧、社教館長陳順成等人也參與盛會，並共同主持動土儀式。（何得福攝）

◁ 八十二年高雄市新聞界春節聯歡茶會一月十五日下午在市府大禮堂舉行，吳敦義市長親臨主持，市議會顏火山副議長、蔡媽福、黃啓川、賈先德議員、中山大學林基源校長及市府各局處首長、新聞界人士二百多人與會。茶會中吳市長對擔任政府與民眾間雙向溝通角色的媒體及一年來不遺餘力報導市政建設工作的採訪人員，表示祝賀、感謝之意。

主辦單位新聞處並準備多項獎品酬謝新聞界一年來的辛勞與支持。（何得福攝）



◁ 高雄市吳敦義市長一月十八日上午在市府中庭為「迎春名家春聯揮毫大會」揮毫開筆「竹報平安」四字，並向市民賀節。

吳市長在揮毫前自謙從前未好好學習書法，但揮毫後字體卻像出自行家的手法，獲得在場書法家及市民的好評。吳市長並謝謝出席大會的書法家能百忙中抽空為市民義務書寫春聯贈給市民。（黃東生攝）



## 四海恩波

# 五洲香火的媽祖婆(下)

◎文／曾玉昆 圖／黃東生



▲楠梓楠和宮建於清朝乾隆年間，古色古香的建築，令人發思古之幽情。

### 五中國神界的維納斯，群「神」驚豔

媽祖神像，採優雅端莊的造型，臉龐豐頭圓整，具有唐朝仕女的豐盈美感，且有唐朝仕女的模繪性格。細長的彎月眉，眉角下彎與眼眶之尾相連，眼神下視，細長的鼻樑配上一支櫻桃小嘴，容貌清秀而均勻，涵有慈愛親切與台灣高貴氣質婦女所具的鄉土感，表現了我國優雅女性美的另一層境界，是神像藝術中傑出的造型藝術，祂宛如羅馬神話中可美與愛的女神維納斯（

Venus）。

在希臘神話中描述的眾神，也像人一般，活在嫉妒、爭鬥和悲歡離合的「情關」之中。中國的群神，也很難跳出這一範疇。

民間傳說媽祖林默娘與保生大帝吳本，曾有「一段情」。吳本是一位醫術高明的醫生，成神後，見這一位優雅端莊的中國維納斯，心生慕情；媽祖也見吳本忠厚可靠，喜與接近。後來媽祖自見母羊生子的苦楚，竟與保生大帝斷了情絲。吳本在「愛情長跑」裏付出的情感忽遭巨變，難免有些憤怒，就在三月廿三日媽祖誕辰，以雨來淋濕媽祖的粉飾，使她失去嬌豔，民間謂之「大道公報」。而吳本雖然醫術

高明，卻無法治癒本身頭上的疥癬，祇好日夜戴著七星冠來遮羞；媽祖利用吳本的此一弱點，用風來還擊，颳落吳本的帽子，讓其「臭頭」呈現於眾，謂之「媽祖報」，故「媽祖生」乃有風雨交加云云。

媽祖廟裏，最有趣的是亮麗慈祥的媽祖，殿前竟配上千里眼、順風耳兩立極富陽剛性格的部將，兩者臉容的造形奇特，表情突出，一紅一黑性格強烈，在配置中其陽剛與媽祖的靜謐，成為強烈的對比。

傳說千里眼和順風耳是同胞兄弟，兄叫高明，弟叫高覺，同為商朝紂王的部將。高明自封為金王兼大將軍，生著一對火眼金睛，能遠視千里之外；高覺自封為柳王兼二

將軍，兩耳能聽到千里外的聲音。在武王伐紂時，這兩位視聽靈敏，身軀魁武的大漢，爲了護主都壯烈犧牲。高氏兄弟死後，魂魄登上湄洲西北的桃花山，變成害人的厲鬼。有一次媽祖路過桃花山，兄弟倆的鬼魂被媽祖的姿色所迷而糾纏逼婚。結果高氏兄弟雙雙鬥敗，被媽祖收伏成爲部將。

千里眼和順風耳成爲媽祖部將後，一個像雷達，一個像無線電，在解救海難時成爲最得力的左右手。

### 六本市媽祖廟的流水帳

全台共有媽祖廟五〇九座，台灣僅次於王爺及觀音寺而居於第三位，而本市共有媽祖十五座，約佔全市廟宇的八·一五%，居第五位。

據鳳山縣采訪冊記載，光緒廿年有案可稽的媽祖廟有下列五座：

一在大竹里 後碼頭，屋六間，光緒十三年洋商張怡記號重修。

一在興隆里舊治龜山頂，屋二間，額「龜峯巖」，康熙廿二年奉文建。年久傾圮，乾隆廿七年知縣王瑛曾重建。

一在興隆里舊治北門外，屋二間，額「慈德宮」，同治十二年曾協順董修。

一在觀音里楠梓坑街，屋十間，額「楠和宮」，咸豐五年生員郭對揚修。

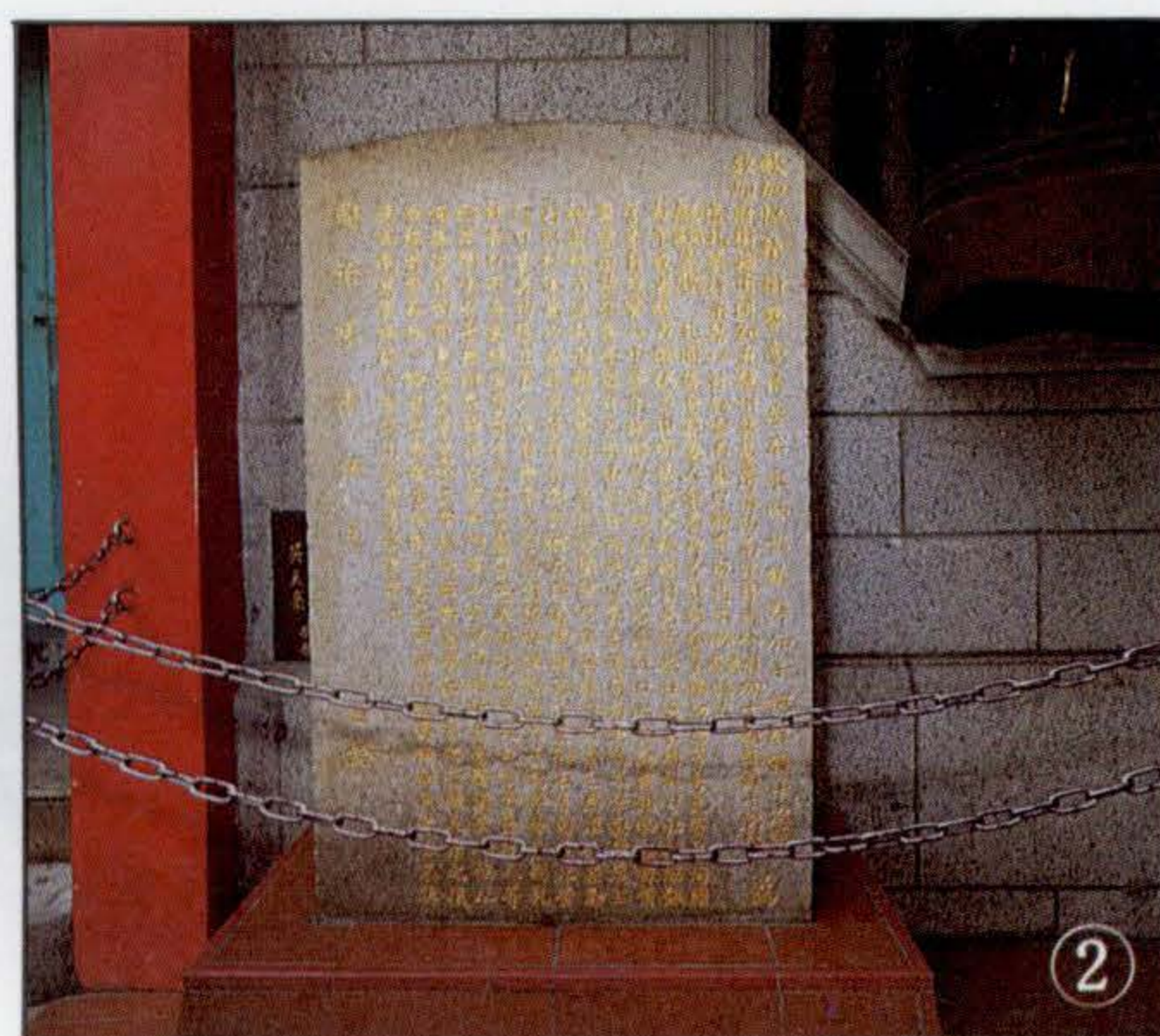
一生鳳山里內能雅寮莊西，屋一間，乾隆廿二年黃欽募建。

而本市迄六十八年六月底，登記有案的十五座媽祖廟分別爲：

塩埕區：媽祖廟、計一座。

左營區：慈德宮、（與福德正神合祀），計一座。

楠梓區：楠和宮、仁壽宮等二座。



①②③旗津天后宮目前列爲三級古蹟，廟內存有光緒十二年銅鐘一口、光緒十五年「普濟蒼生」古匾一方等珍貴古物。

三民區：龍池宮、朝天宮等二座。

新興區：鼓壽宮、（與朱府千歲合祀），計一座。

苓雅區：安瀾宮、高東天后宮等二座。

前鎮區：聖天宮，計一座。

旗津區：天后宮、廣濟宮、朝龍宮等三座。

小港區：朝天宮、龍鳳宮等二座。

### 七古聚落裏的開基媽祖廟沿革滄桑

本市十五座媽祖廟中較富代表性的是天后宮、慈德宮、楠和宮等三座。

旗後天后宮：位於旗津區廟前路八十六號。其廟的創建，源自康熙十二年（一六七三），閩籍漁民

徐阿華漁舟遇颶漂流至旗後，徐見旗後頗適撈捕與泊舟，乃有久居之意。旋回故梓攜眷並邀集同村洪應等六戶遷台，並迎奉故里湄州媽祖搭茅祀奉，是本市有文獻可稽的廟祖。

乾隆年間，村民集資將茅寮改建爲石壁小廟，光緒十三年洋商張怡記出資重修；民國十五年信徒出資自唐山購置紅磚、石料、木材等鳩工重建，民國卅七年蔡文賓等人又捐資重修，成爲今天巍峨壯麗的廟貌。目前天后宮列爲三級古蹟，廟內存有光緒十二年銅鐘一口、光緒十五年「普濟蒼生」古匾一方及書「有旗峯煥彩得光照，鼓嶼來潮汐信通」的光緒十八年木質對聯一副。

廟門上有聯曰：「天地靈后，山明水秀，后妃顯赫，國泰民安」，及「天惠遍施工賈利，后恩廣披顧漁亨」是媽祖護國庇民與旗後地理民情的最好寫照。

左營慈德宮：位於左營區店仔頂路九號，創建於康熙廿六年（一六八七）。革創初期爲祀奉土地公之簡陋小廟，迨道光年間，始自鄰近「五甲」元帝廟將媽祖移靈於「六甲」今址；改媽祖爲主祀，遂謂六甲媽祖廟，並定召爲「慈德宮」

。同治十二年（一八七三）曾協順重修；民國卅年（昭和十六年）日本下令廢除神位改置為「農事實行組合」事務所。光復後重修復廟，六十五年拆重建落成，雕樑畫棟廟貌煥然一新，卻古貌全失，祇留追思而已。

楠梓楠和宮：位於楠梓區楠梓街二號，建於乾隆五十三年（一七八八），咸豐五年生員郭封楊初次重修，民國卅五年補修後殿，並於民國四十六年、六十一年再度重修。

今廟內保存有乾隆五十五年「神昭海表」，咸豐八年「安瀾永慶」與「澤徧滄瀛」等古匾三方與木質左聯兩對

- 一為嘉慶十三年，聯曰：  
仁壽共登，萬里鯨波福地；  
觀音永奠，千秋湄島慈帆。
- 一為咸豐元年，聯曰：  
聖德顯湄州，功參天地；  
母儀光楠梓，福庇軍民。

楠和宮正堂後壁，鐫刻有咸豐八年豎立之「關聖帝君寶訓」，教忠教孝，讀之啓人深省。大殿廊柱的聯曰：

「楠梓名區后德巍峨扶宇宙；  
和平勝地慈航濟渡福人民。」表達信徒媽對祖的祈盼，也顯示農業社會的淳樸民風。

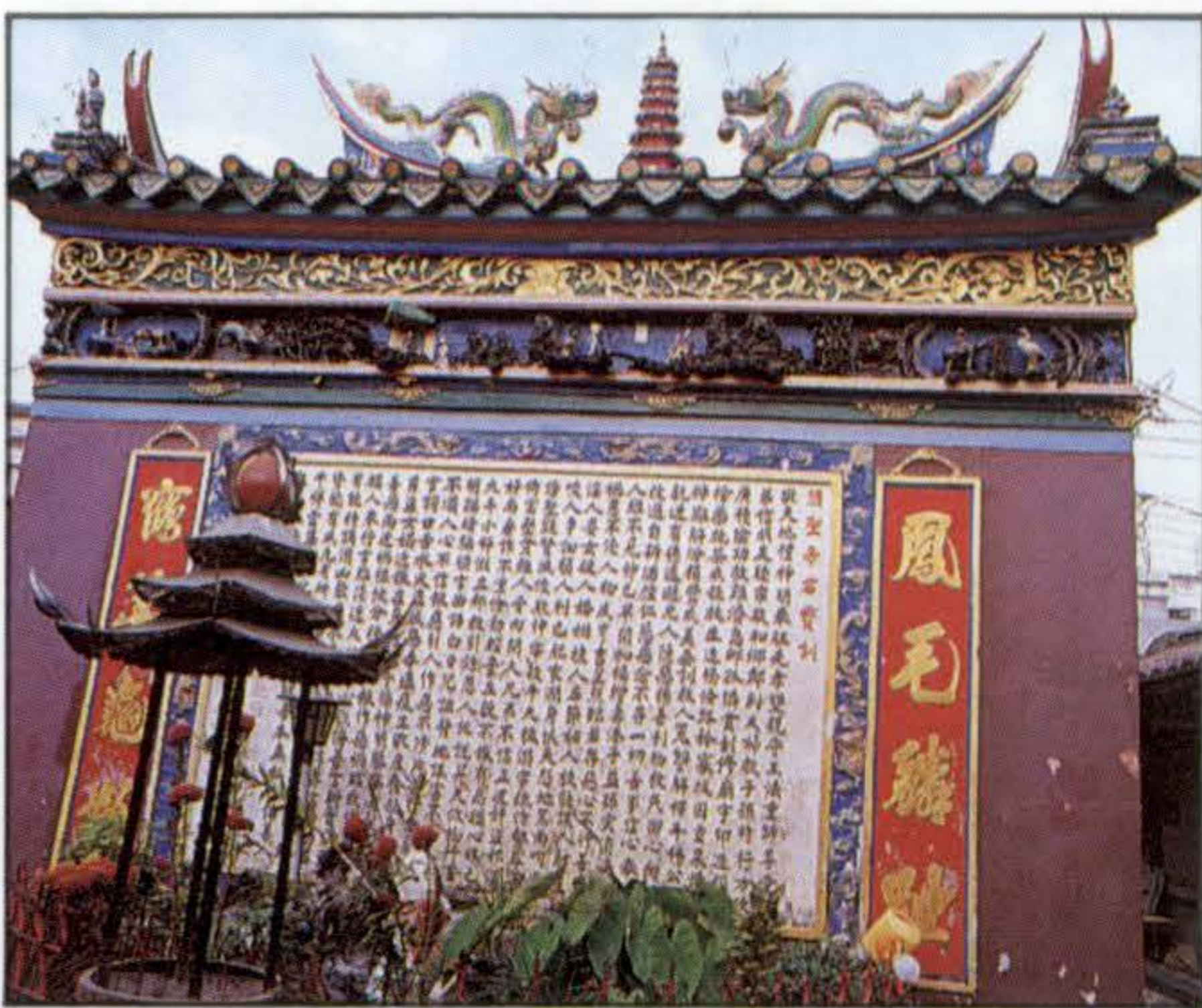
#### 八四海恩波，媽祖走向世界

媽祖是台灣海峽兩岸人民，共同信奉的海神。隨著媽祖信仰的傳播與影響的擴大：媽祖廟先遍及於興化全境，後發展到江南沿海與內河城鎮，進而由東南亞到世界許多地方。廣州的崇福無極夫人廟，是建於南宋前的媽祖廟；杭州的順濟聖妃廟，創建於南宋紹興年間；泉州媽祖宮建於南宋慶元二年等等。此外上海、南京、蘇州、鎮江、福



▲左營慈德宮創建清康熙年間，民國六十五年拆除重建，雕樑畫棟，廟貌煥然一新。

州、廈門、香港、澳門、海南島、煙台、青島、天津等沿海、內河城市，先後興建了媽祖廟。



▲楠和宮一景。



◀楠和宮內保存有清咸豐八年「安瀾永慶」古匾等古物。

澎湖馬公市的「娘媽宮」（今媽宮天后宮），建於明初葉，是台灣興建媽祖廟的肇始；嗣後陸續興建的五百餘座媽祖廟群中，以台北的關渡宮、鹿港天后宮、北港朝天宮、大甲鎮瀾宮，台南的大天后宮與正統鹿耳門聖母廟等著名的媽祖廟，形成全台媽祖信仰的幾個中心。

媽祖廟從中國走向世界，也是開始於明代，先是到琉球，接著東渡到日本，又隨華僑南進東南亞各國。近代隨著華人遠渡重洋，到達歐洲和南北美洲，在華人聚居的華埠，也都有了媽祖廟。

「帆懸四海波濤靜，澤被群生而靈新。」是日本長崎興福媽祖堂的一對廟聯，道盡了媽祖「神昭海表」、「澤施四海」的恩德。

現在，媽祖成了航海之神；媽祖在信徒心目中，宛如西方尊崇的耶穌一樣偉大，為拯救世人而犧牲奉獻！

# 給默默付出的人掌聲

## 高雄醫學院志工服務隊

◎文／劉顯惠 圖／黃東生



▲病友服務組的志工，看到老弱病患，主動提供輪椅，服務病患。



### 志工為社會注入活水

生、老、病、死是人生必經的過程，我們常在醫院看到初抵醫院的病患、家屬或訪客，由於身體虛弱、心情緊張或環境陌生，而茫然不知所措，而病房裡也時見孤單的病患，無助地躺在病床上或在病房

附近徘徊，他們或是沒有家屬，或是家屬迫於生計，無暇照顧陪伴他們。他們需要朋友的關懷和幫助，在高雄醫學院有一群默默付出、熱心助人的志工伙伴，在病患、家屬或訪客需要幫助時，適時伸出援手，給他們親切溫暖的關懷，使他們脆弱不安身心，帶來快樂和滿足。

高雄醫學院是南部頗具規模的醫院，於民國四十三年由熱心醫學教育人士策劃成立，四十六年六月成立的附設醫院。目前有病床一千餘張，每月可供二千人以上門診，為南部民眾提供進步的醫學技術和完善的醫療設備。

為提供病人整體醫療服務，高醫於民國六十九年成立社會服務室，協助病人克服疾病所引起之社會適應問題。另為結合社會力量，擴大服務層面，協助病患及家屬解決疾病所產生之心理暨社會適應問題，讓每一位病患及家屬到醫院時都能得到親切的關懷與照顧，進而籌設「志願服務工作隊」。

### 志工生涯快樂多

高醫「志工隊」目前分為服務台組、流動服務台組、病友服務組、手術房等候室組、急診服務台組及圖書推車組等六組，每天分上、下午兩班制，上午服務時間是八時卅分至十二時，下午是一時卅分至五時，每一名志工於每週選擇一個或一個以上的上、下午班服務，以六個月為一期。

志工隊自七十七年成立以來，每期志工招訓均滿額，有學生、生意人、民意代表、家庭主婦等各階層人士報名參加，這些熱心公益、服務人群的志工伙伴，在他們工作、求學、料理家務之餘，無私、不求任何回報的奉獻他們的時間及愛心。



- ①服務台組志工協助病患填寫掛號單及諮詢看診科別等事宜。
- ②幫病患推推輪椅雖是小事一件，但對病患來說卻是莫大幫助。
- ③圖書推車組志工將整理好之圖書雜誌送到各病房免費借給病患閱覽。

擔任高醫志工多年的三民區德智里里長林陳惠美說，利用公務餘暇在高醫服務台協助病患及家屬填寫掛號單或是指引他們門診科別及位置，雖是很小的事，但都是積功德的好事，自己有能力來幫助別人的感覺真好，也希望有更多的人投入志工行列，讓我們的社會充滿愛與關懷。

病友服務組的呂敏敏是第二度擔任志工，她說，由於孩子大了，平日料理家務之餘，奉獻一點時間來幫助病患覺得很高興，參加志工服務也可多瞭解一些醫學常識，對家庭保健間接有很大的幫助。於是她介紹朋友畢美琪到高醫來參加志工隊，畢美琪說，家庭主婦平日在家接觸面太少，參加志工隊服務別人很快樂。

病友服務組的志工在醫院大門進門左手邊，隨時機動出動幫助殘障或老弱病患，幫病患推輪椅或是攙扶他們就醫，有時充當臨時褓姆，照顧門診病患的小孩，雖是舉手之勞，但對病患來說卻是無限的感激。

圖書推車組志工楊素楨談到志工工作讓他的生活層面擴展，也交到很多志同道合的好朋友。每次值班先到社工室將各種書籍整理分類



▲病友服務組志工主動服務病患。

妥當後，便和同組志工逐層到各病房分送書籍給病患閱覽，也因此，經常看到一些溫馨或感傷的場面，增加他的人生體驗。

高醫藥學系二年級學生彭嘉敏利用課餘在急診服務台組擔任志工，雖是初次擔任志工，但他覺得這份工作很有意義，與他原先習醫救人、助人的意念相同。他是香港僑生，由於志工的工作，讓他的國語精進不少，在急診服務台組看到醫生急救病人的實際情況，也是提前上實習課，雖是付出時間來服務別人，但他覺得獲得更多。

### 舉手之勞做善事

根據高醫社服室的統計，一般病患常發生的問題是：掛號過了很久病歷還未送到、需要緊急輸血時病患急著找家人、病人突然昏倒、電話預約掛號後門診時沒有號碼、小孩遺失、找不到看診的地點等等，諸如以上的小問題都可以到服務台請志工協助。

想做善事不一定要拿出大筆的錢，只要有一份慈悲心，幫別人寫幾個字、推推輪椅、跑跑腿，就是功德一件，看到別人有困難就主動幫忙，有錢的出錢，有力的出力，關懷周遭的每一個人，慈悲心將使我們的社會更美好。

▼病友服務室人員協助病患查詢資料



032131800095

統一編號



指畫家劉銘先生作品。