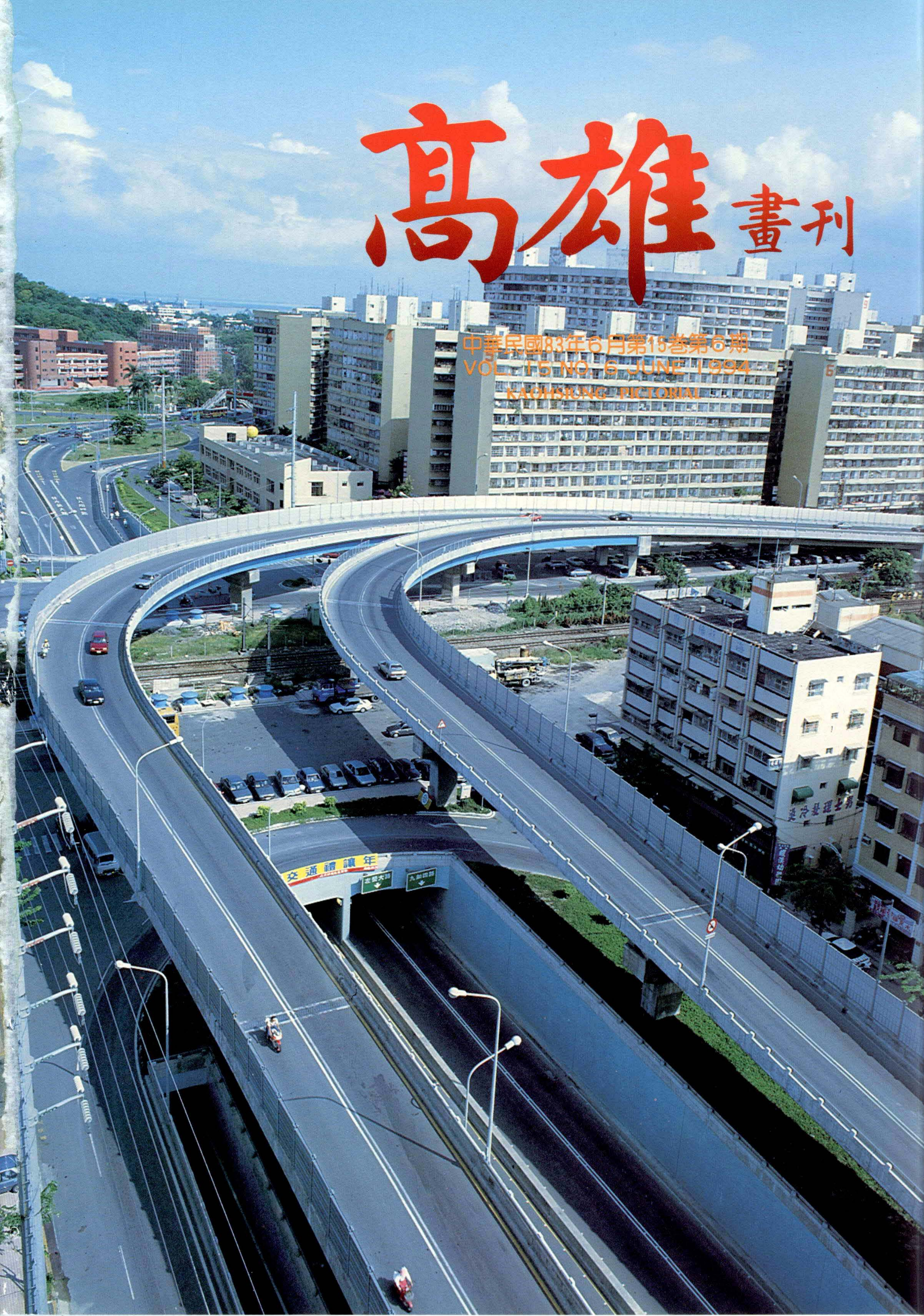


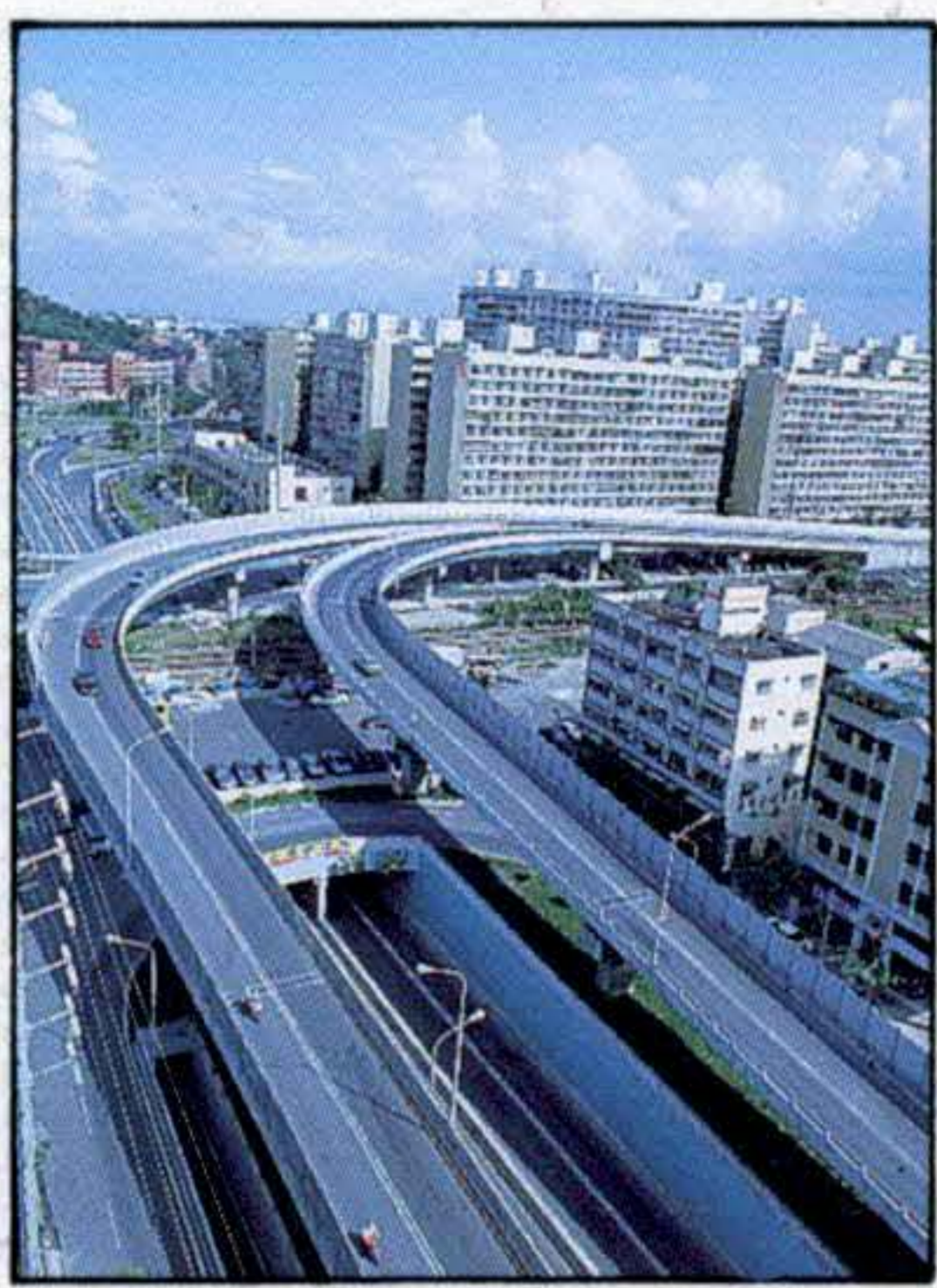
高雄畫刊

中華民國83年6月第15卷第6期

VOL. 15 NO. 6 JUNE 1994

KAOHSIUNG PICTORIAL





◁ 作伙來起造咱的都市——高雄，使我們生活得更美好。（詹金翰攝）

目錄

■ 大事紀

P 1 吳市長——推展市政，一步一腳印
高雄——走過從前，攜手並進，奔向未來

P 7 作伙來起造咱的都市——高雄

P 12 福利社會 / 疼惜別人的囡仔
寄養家庭溫情多

P 32 市政采風

■ 生活藝術

P 15 消暑何處去？ / 水邊池畔樂逍遙

P 20 南台灣生態系列報導之(七) / 侯鳥變留鳥
高雄近郊輔英湖畔野趣多

P 24 社團采風錄 / 高雄市水墨藝術學會
浸淫書畫天地，美化人生

P 30 花與綠系列(七) / 六月的花

■ 第一線上

P 27 豪雨不成災——治水尖兵勇往直前，溝渠水道條條暢通

文/劉俊甫
圖/黃東生·何得福
陳建中·史德修
本刊資料圖片

文/劉俊甫
圖/何得福·黃東生
吳進興·張信宏

文·圖/葉香蘭

文/編輯部
圖/黃東生·何得福



文/駿逸
圖/駿逸·黃東生

文·圖/曾鄂生

文·圖/林文宗

文·圖/李錦文



文/劉瓊雲
圖/史德修·吳進興
黃東生·董清藍

中華民國83年6月第15卷第6期
VOL. 15 NO. 6 JUNE 1994

地址：高雄市802四維三路2號 電話：3368333轉2685

發行人：趙義弘

執行編輯：劉顯惠

出版者：高雄市政府新聞處

社長：和國柄

美術編輯：李琦懿

承印者：美育彩色印刷廠股份有限公司

副社長：朱文明

專任攝影：黃東生

高雄市中華二路170號
TEL：3112197~9

總編輯：楊景旭

發行：王慧琳

中華民國行政院新聞局
出版事業登記證局版
台誌字第二二六六號
中華郵政台字第4442
第一類新聞紙

吳市長
高雄

推展市政 一步一腳印

走過從前 攜手並進 奔向未來



文／
劉俊甫
圖／
黃東生
何得福
陳建中
史德修
本刊資料圖片

①②四年來，吳市長秉持「一步一腳印」負責任的施政理念，維護市民公益，提升行政效率。（圖①黃東生攝，圖②本刊資料圖片）



△八十一年台灣區中等學校運動會，李總統登輝親臨會場並向民眾揮手致意。（何得福攝）

今年四月十七日，蓋洛普公司公布一項民意調查指出，有百分之七十二點一的受訪民衆，對高雄市長吳敦義今年的施政表現，表示「滿意」及「非常滿意」。

去年十一月，蓋洛普公司亦曾做了類似的民意調查，當時，民衆對吳市長施政滿意度，是百分之七十。

由以上兩項數據及民意調查，可以顯示：無論吳市長能力或施政成果，皆受到港都民衆的肯定。

吳市長就任高雄市長之後，即再三強調，他的施政理念與施政成果，倚賴「一步一腳印」堆砌，不求浮華、不求空談。

心中有愛、無欲則剛
開誠布公、樂觀奮鬥

又誠如吳市長於三月廿五日在市議會第三屆第九次大會，向議員

們作施政報告時，擔任市長三年多來，抱持「誠、公、廉、能、和」



△吳市長參觀全國發明展。（本刊資料圖片）



△行政院連院長關心大高雄市民飲用水之品質，率領相關首長巡視水庫建設。（黃東生攝）

的精神，和「心中有愛、無欲則剛、開誠布公、樂觀奮鬥」的態度，與市民同呼吸，共參與，體察社會脈動，劍及履及地探求民瘼，解除

民怨。

四月六日，吳市長接受「真相新聞網有線電視台——趙少康時間」節目專訪時亦強調，他現在的職

務是高雄市長，最大效忠的對象就是——高雄市民，並且以還債的心情，推動市政工作，希望每一天都能有所進展，使債務減輕。

套句官場的話——吳市長心中有市民，市民自然擁抱吳市長。吳市長的政績，受到民意調查結果的肯定，其來有自。

而吳市長的「一步一腳印」理念，也就是要讓高雄市「走過從前」，然後「攜手並進」，再「奔向未來」。

若依施政階段區分以及脈動的行進來講，上述三階段（步驟）正可以以吳市長目前積極強調的「體察地方脈動」、「調整區域失衡」、「開展國際視野」，作為註解。

走入基層 體察地方脈動



△吳市長與各級民代巡視澄清湖自來水淨水廠並聽取簡報。（陳建中攝）



所謂「體察地方脈動」，亦即落實基層，走入基層瞭解民情，解決民瘼。

吳市長強調，民衆的小事，就是政府的大事。他並再三強調，明快的處理民衆反映事項，是負責任政府的表現。

因此，吳市長從今（八十三）年元月十日開始，至四月爲止，儘量騰出晚上時間，甚至是星期日亦在多項行程中挪出空檔，參加各區召開的聯合里民大會，多聽聽民衆

對市政建設的意見，並正面積極解決民瘼。

舉例說，吳市長於三月卅一日參加旗津區復興里等三里聯合里民大會時，有里民反映部分馬路上的鑄鐵蓋高過路面，吳市長聽了之後，立即指示工務單位，在四月十五日以前，將全市馬路路況清查完畢，並提出報告，能立即改善者應立即改善。

因此，重視小問題，不僅是解決單一的里政問題，亦使全體市民

受惠。

吳市長強調指出，做市長一定要深入瞭解民意，參加里民大會，不能「蘸點醬油」，蜻蜓點水，因此，參加里民大會一定要全程參與，絕不中途離席，會後，並立即查看解決。

所以，吳市長在參加前鎮區一場聯合里民大會，里民在會中向他反映瑞隆路施工及管理不當問題後，會後吳市長立即前往工地查看，發現路床已挖了好多天，沒有繼續施工，路床中間入孔等凸出物，高出路面一公尺以上，亦沒有豎立任何警告標幟。



- ①吳市長親切地與明義國中學生握手。
- ②吳市長與參加英明國中老樹移植活動的社區婦女親切握手問好。
- ③吳市長與議員於春節前夕清晨巡視魚貨、蔬果及肉品供應情形。



吳市長目睹後，立刻指示工地督導小組，善盡督導責任，全力排除工程施工造成的民困民怨。

爲了落實，吳市長並要求加強市府立即處理中心的功能，並請研考會追蹤抽查處理績效。

吳市長特別強調，市府各單位應把區里的反映，當作一件大事來處理，只有把路燈修好，水溝清乾淨，坑洞補平等與民衆生活息息相關的事，妥善處理，才是一個負責任政府應有的表現。

在今年的里民大會召開時間內，吳市長一共參加了廿二場、一百零六里的里民大會，吳市長常告訴

隨同前往的局處首長們，對於里民提出的任何一項建議案，都要非常積極、正面的處理，希望使港都在大的建設上有所突破，細小的建議亦能普遍推展。

縮短南北差距 調整區域失衡

其次，「調整區域失衡」，也是吳市長目前積極努力的目標。

吳市長在接受「趙少康時間」

節目專訪時，該節目曾問及：最近這幾年特別有一個熱門的話題，就是所謂的「南北差距」，也就是政府「重北輕南」，不論是醫療、教育、文化設施各方面，所有的建設都在北部，南部許多民衆覺得相當不滿。

吳市長強調，在南部，在港都，民衆覺得南北失衡，是一項存在的事實，當然這與先天的環境有關。很多國外的訪賓常問說，台北與高雄有什麼大的差別？他則常常拿



- ④吳市長在重陽節敬老大會中頒贈模範老人獎牌及敬老金。
 ⑤八十三年一月十六日吳市長爲高雄市山胞服務中心落成啓用剪綵。
 ⑥吳敦義市長、陳田錨議長、執政黨吳鴻顯主委等各界貴賓參加前市長王玉雲先生「坐看雲起時——回顧王玉雲建設高雄市攝影展」。(圖①③④⑤何得福攝，圖②⑥黃東生攝)



人體作比喻：台北因為是中央政府所在地，也是政治、文化、金融的中心，就像人體的腦部，發號施令；高雄因為是最大的吞吐港，同時也是國家最重要的重工業，包括：煉油、製鋼、造船，以及週邊的許多石化工業，所以，等於是人體的心臟。

吳市長指出，南部民衆相當普遍的印象是認為中央長期重北輕南，而以他個人的看法是，北部不可能不重，因為是中央政府所在地，

很自然的，其設施等於是國家的門面，當然要予重視。但是，南部也是不能夠忽略的，因為：假若南北建設嚴重失衡，對國家整體發展，尤其是對社會的團結與和諧，也會造成極大的問題。

吳市長舉例說，政府許多建設，太過集中於北部，像是資訊，三家電視台都是集中在台北，很多教育文化設施，也都優先考量在台北，長期以來，中南部的確是有較被忽略的感覺。

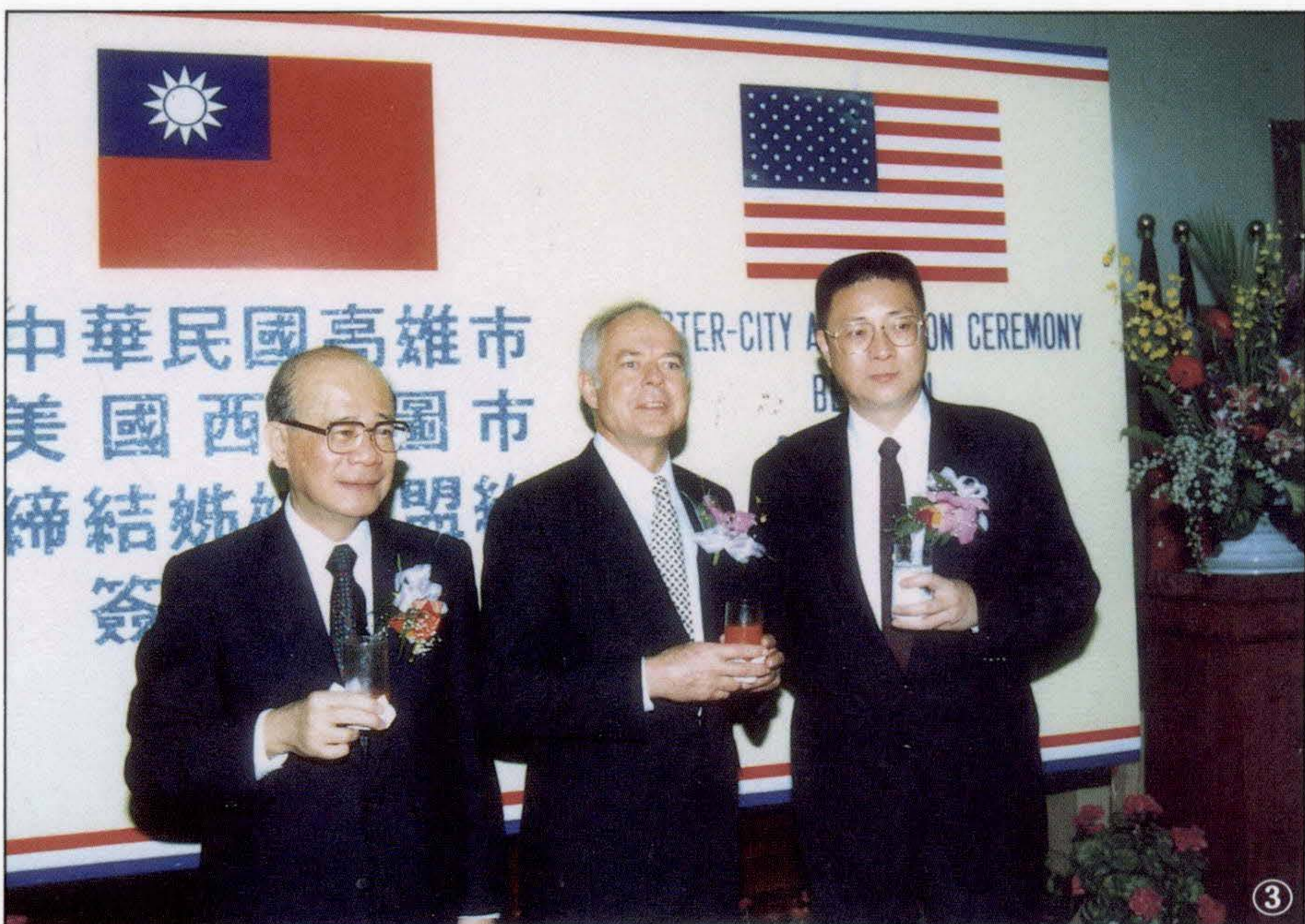
吳市長也曾說過，動人的樂章不一定長，如果樂章根本不動人，拖的再長也沒有意思。凡事，不必拖，能解決者立刻解決。

調整區域失衡，劍及履及的作法，以目前高雄市的現狀，當務之急者，不外乎有：捷運的興建、高雄大學的設立、鐵路地下化、市港合一等。

吳市長的疾呼，已見轉機。

例如：有助於提昇南部地區教育水準的「高雄大學」，原先列入六年國建，但因教育部提出的「環境評估」作梗，一度中挫，但是，現在又已獲教育部的同意，興建有望。

又如：高雄都會區捷運系統興建，行政院已通過高雄市成立「捷運局」，正式運作。



- ①吳市長與民意代表巡視自來水廠各項設施，積極改善本市飲用水品質。（史德修攝）
- ②吳市長重視公共場所之安全，率同公共安全聯檢小組人員複檢消防逃生設備。（何得福攝）
- ③八十年五月三日本市與美國西雅圖市締結姊妹市。（本刊資料圖片）

吳市長在三月廿五日的市議會第三屆第九次大會上，作施政報告時指出，高雄市是一個深具發展潛力和充滿無限前景的新興都市，近年來受到國際及國內整個大環境變化的衝擊，正處於產業結構、人力素質、社會變遷、勞資關係、財政收支、區域規劃等轉型、整合之轉捩點。因此，開展國際視野，加速國際化的腳步，是必然要走的一條道路。

吳市長指出，民國八十三年，將是我們紮實根基、最具開創性及決定性的一年，因此，市府依據行政院「振興經濟方案」推動我國成為亞太區域營運中心的政策目標，長遠規劃爭取設置「亞太區域營運特區」，及「南部科學工業園區」，引進高科技產業，帶動產業升級，促進新的工、商業發展，使高雄市邁向國際性的大都市。

高雄又稱港都，顧名思義，係港灣都市，既有港灣（口），則必須有豪邁的胸襟治市。

吳市長在市議會更強調，今天，我們面對的，是一個瞬息萬變的時代，市政各項工作，固步自封就是自棄於世界潮流，猶豫躊躇必然錯失先機，唯有持續不斷的改革，才能日新又新。

吳市長「一步一腳印」的理念，高雄市各界咸予肯定，主要是從小處（基層）著手付諸行動，而由大處（區域均衡）展現治市宏圖。

吳市長施政三步曲——體察地方脈動、調整區域失衡、開展國際視野，逐步施行，正如吳市長向議員諸公保證：「我們的信心堅定如山，我們的行動一發如火」，必可建設高雄市成為一個更安全、舒適、便利、精緻的現代化大都會。

高 作伙來起造咱的都市 雄



△吳市長巡視五十二期市地重劃區暨宏平路闢建工程。（何得福攝）



△吳市長向議員們說明高雄市青少年文化體育活動中心規劃情形。（何得福攝）

文／
劉俊甫

圖／
何得福
黃東生
吳進興
張信宏

高雄市長吳敦義，曾一再強調指出：「民衆的小事，就是政府的大事。」市政的推動與建設，如果不能由小事重視、落實，又豈能起造出宏偉、壯麗的建設！

吳市長的施政理念，係結合市民的小事與市政的宏偉大事，然後配合民意需求共同來起造港都，逐日、逐月、逐年克服完成。

克服困難 實行各項市政建設

我們經常聽到的一句話是：市政建設，經緯萬端，千頭萬緒。唯事有輕重緩急之分，主政者有其考量，視實際需要，而次第建設完成。

高雄市係新興的工商港灣都市，近年來國際地位受到相當程度的重視，一般認為，與吳市長主政四年來的睿智推動市政建設，息息相關，尤其是公共建設，更是有目共睹。

市民都清楚，在吳市長就任的四年內，賡續完成的重大交通工程，陸續有：楠梓右昌大橋改建工程、中正橋改建工程、省台一線楠梓陸橋立體交叉工程、凱旋路與中正路交叉工程、新生路過港隧道入口立體交叉工程、中華一路

左營一之一號道路與翠華路口立體交叉工程等等。

上述重大公共工程建設，或係延續前任市長而來，唯有些因施工等不可測因素，或遭困難，或進度受阻，但都經吳市長排除萬難逐一

解決，而順利竣工。

輿論及市民一再反映，高雄市的交通，即將因機動車輛的激增，而陷入黑暗期，我們可以肯定的是，也由於上述幾項重要交通瓶頸改善工程的陸續完成，而使高雄市的交通改善，優於國內其他都會。

加強文化建設 提升精神文化

此外，攸關高雄市重大文化建設的「內惟埤文化園區新建工程」，以及「蓮池潭風景區整建工程」，也已展現在市民的面前！

市民也都知道，這兩項公有建築工程，在規劃、興建過程，都遇到某種層面的阻礙。吳市長責由教育、工務、建設、民政等單位，共同克服困難，如今，進展順利，工程陸續完工。

內惟埤文化園區新建工程，面積共四十公頃，計劃興建美術館、美術公園，兩者總工程費為十三億四千萬元，已於七十九年開工，並



△高雄市是新興的工商港灣大都市，國際地位在近年來受到相當程度的重視。（黃東生攝）



△高雄港的夜景美不勝收。（曾鄂生攝）



於今（八十三）年一月卅一日完成美術館及美術公園（第一期）工程，可配合美術館開館使用；其餘美術公園（第二期）工程配合土地重劃取得園區用地進度施工，預計八十六年可完成。

完成後，可鼓勵藝術創作，促進文化建設。誰敢再說，高雄市是「文化沙漠」？

高雄逐步脫胎換骨 邁向更現代化

至於蓮池潭風景區整建工程，乃是以蓮池潭為基礎，結合左營地區附近名勝古蹟，予以整體開發。本風景區範圍面積約七十六點七五公頃，規劃為水域區、東北側餐飲區、綜合遊樂區、散步綠地區、孔廟區等，預計八十六年可完成。

完成後，可保持風景區特有自然與人文景觀，提昇市民休閒及生活品質。誰敢再說，高雄是沒有「看頭」的地方？

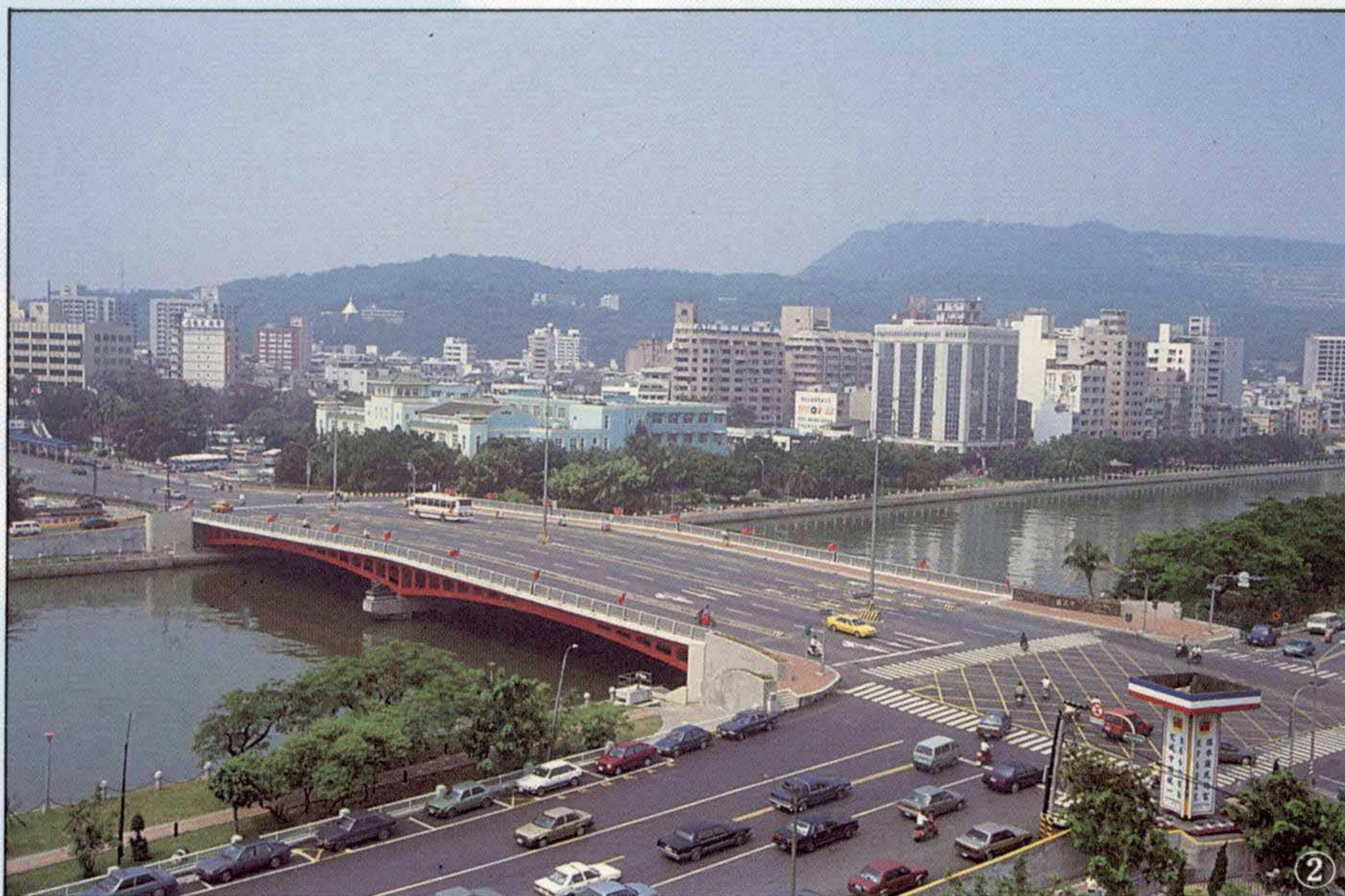
除了以上大型公共工程之外，

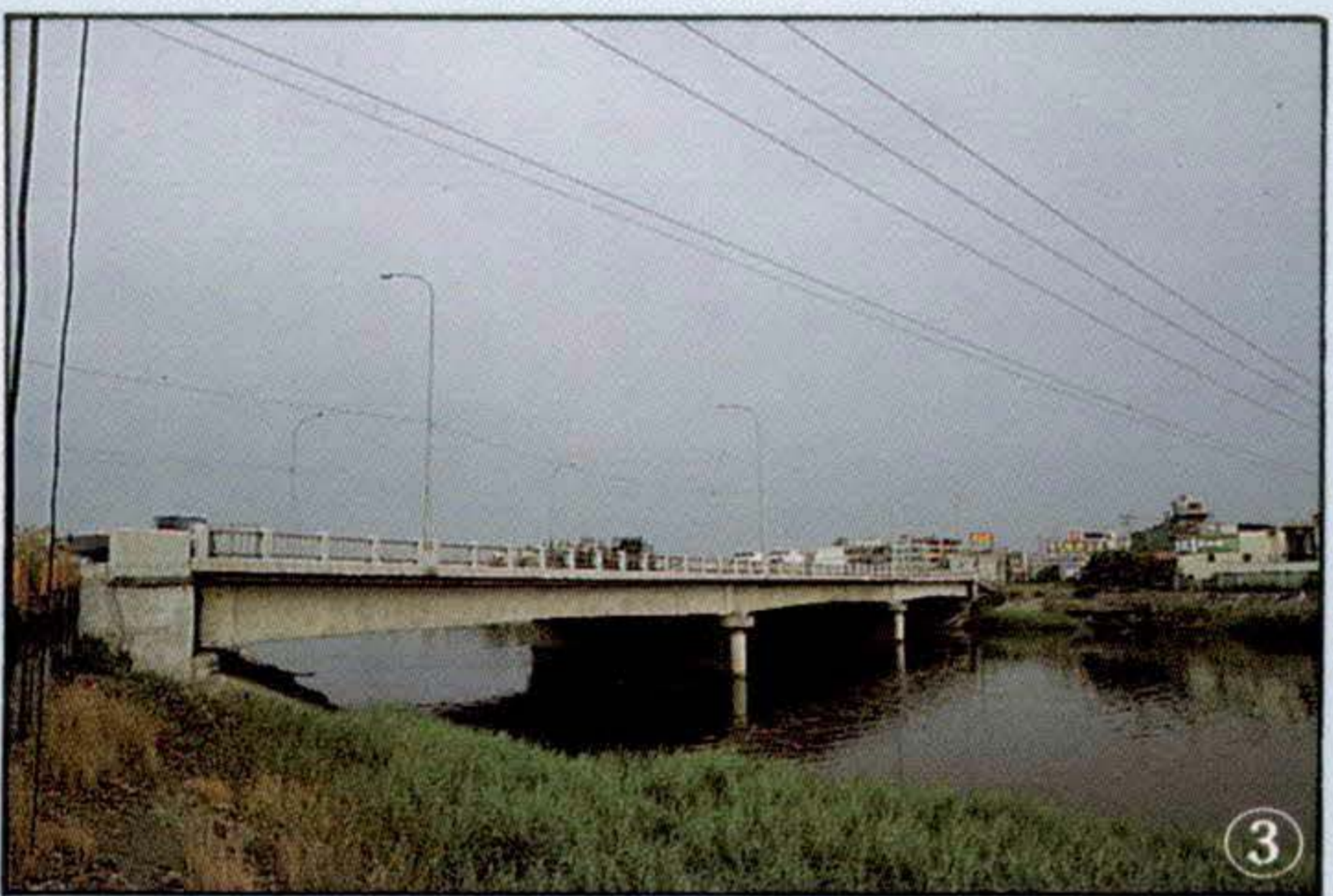
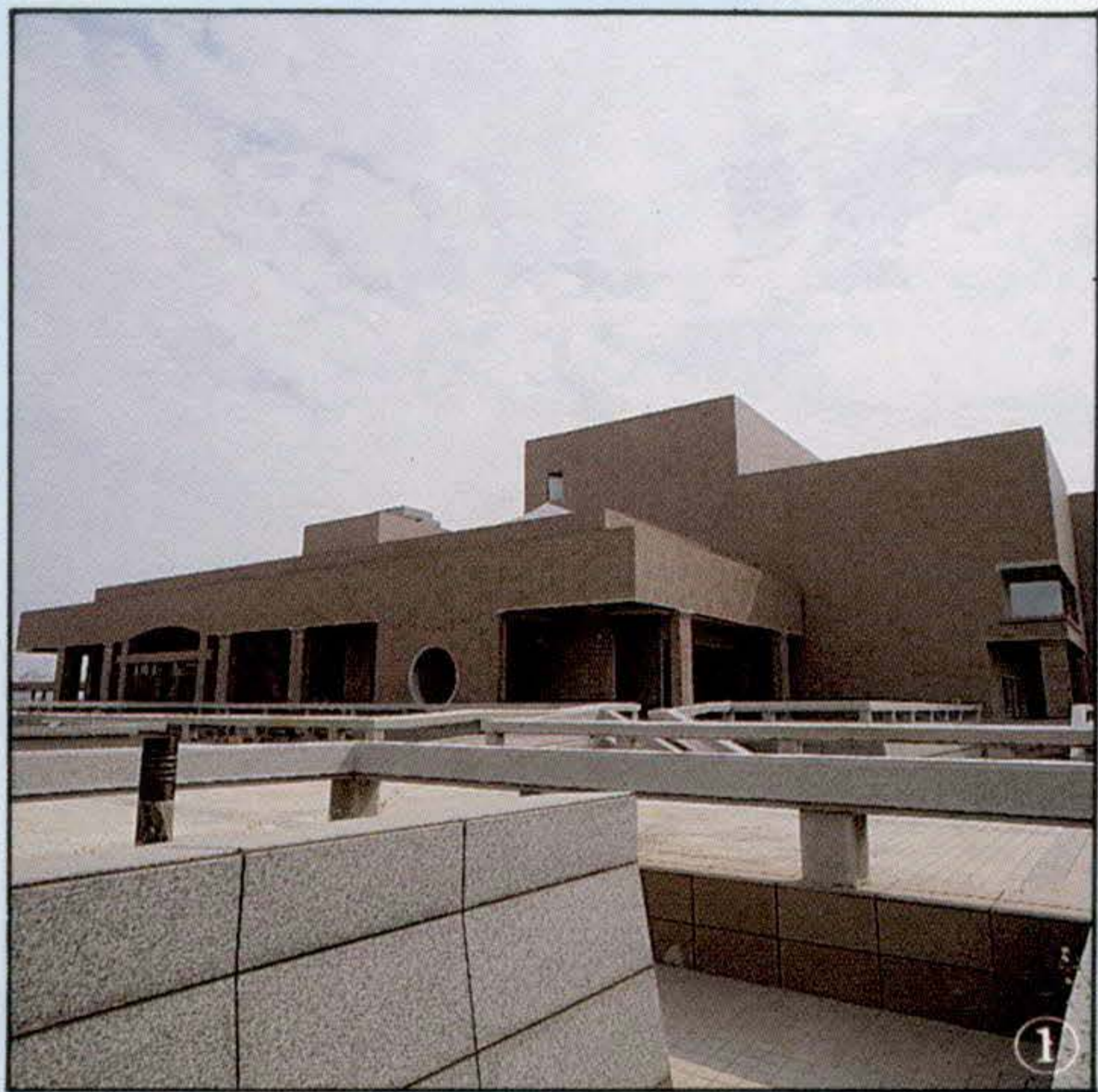
有關民生的公共建設，也是市民最關心者。而目前最感頭痛者，莫如停車問題，這也是目前國內各都市所面臨迫切須解決的。

吳市長就任以後，發現停車問題若不積極解決，將成為高雄市之「瘤」。因此，將興建停車場，改

善停車空間，列為近期施政重點。

①②吳市長排除萬難，完成之九項交通瓶頸工程，使港都交通更順暢。（圖①吳進興攝，圖②張信宏攝）





改善的重點有：

——獎勵民間投資興建停車場：
高雄市目前已公告獎勵民間投資興建停車場用地，計有：灣一停一廿六、灣一停一廿八、前鎮一停一四、前鎮一停一七，及前鎮貨櫃停車場等五件。

——利用都市計畫公共設施用地以多目標使用方案開闢停車場：
本方案新建停車場，計有：中正文化中心南側、十號公園、十一號公園、小港一號公園、十四號公園、凱旋醫院新建工程、市府合署辦公

大樓北側立體停車場，及學校操場等多處。

停車問題，已是市政燃眉之急的工作，吳市長劍及履及，火速解決，未來成效，指日可待。

綠化港都 成果豐碩

硬體的公共建設，使港都飛躍

向前，軟體方面，吳市長更不忘緊跟以赴。

市民都瞭解，高雄市為一新興工商港灣都市，人口聚集，土地已高度開發使用，各項建築林立，在此都市水泥叢林的生活環境裡，「都市之肺」的公園、綠地、行道樹，相當重要。

吳市長為此，特於七十九年八



月十七日市府第三四一次首長會報中，指示「本府應長期推動本市美綠化工作，並列為重要市政項目之一。」並推動「一人一樹美綠化高雄市」政策。

為落實這項工作，市府採取了兩項措施：

——由市府工務局養護工程處每年度培育一百四十萬株苗木，供市民申領種植。

——發動市民或民間團體認捐、認養樹木及捐建公園。

高雄市也因這項美綠化的推動，而欣欣向榮。

以八十年至八十一年度為例，市府計開闢了深水山苗圃、灣子內九號公園苗圃、金獅湖苗圃三處，共培育苗木一百六十五萬三千九百八十九株，核發苗木七十一萬三千零七十三株。

此外，市府並自八十一年度起，陸續在中山、中正、和平、民族、九如等路為中央分隔島，加種喬木，增加綠意。

因此，有人形容高雄市是「花團錦簇」，可謂名副其實。

四年宵旰劬勤
各方政通人和

「羅馬不是一天造成的」，同

樣，理想的高雄都會區，也不會在一夕之間即變化而成就；康莊大道在闢建之時，總難免短暫的風沙；理想的高雄都會區之所以邁上理想之路，也勢必要經歷局部、一時的試鍊。

吳市長在推動市政建設的同時，常有上述誠摯之語。也的確如此，藍圖並不能空口劃出，而必須一步一腳印落實，欣見港都公共建設之逐步展開，在市民目睹成效的同時，吳市長也常與市民共勉說：「

使高雄市昂首闊步邁向廿一世紀，並不是夢。」

- ①美術館於六月十二日開館使用。
- ②勞工行政中心已於六月四日正式啓用。
- ③中興橋工程完工後，有助楠梓地區交通順暢。
- ④多項公共建設陸續完工，高雄市更加繁榮進步。
- ⑤新生路過港隧道入口立體交叉工程。
- ⑥凱旋路與中正路交叉工程。
- ⑦中都橋便利三民區、鼓山區之間的交通。（圖①至⑦黃東生攝）



疼惜別人的囡仔

寄養家庭温情多

◎文·圖／葉香蘭

寄養家庭寫下社會溫暖詩篇

「我在寄養前，是個無知、無依靠的小孩；無知的是，不知危機就在身邊；無依靠的是，曾經照顧我的母親，她和爸爸離婚了，她頭也不回的走了……。」

「我的父親去世了，我的母親離家出走，我被拋棄在親戚家，親戚不關心我，我沒人管，於是跟著其他小混混去偷錢。後來，我被送去寄養……。」

每個需要寄養家庭協助的孩子，都是在童年生涯中遭遇過深刻創傷的孩子，這些孩子何辜呢？寄養家庭就這樣點亮一盞明燈，牽引著迷途的羔羊走過黑暗的，童年歲月。經過寄養家庭悉心照顧與教導的寄養孩子，有的在學校的功課轉變為名列前茅，有的徹底改過遷善，不再是個壞孩子。

寄養家庭在社會上默默的疼惜著別人家的小孩，這種慈悲、博愛的精神，寫下社會光明面的溫暖篇章。而寄養家庭源自何時？又出自何處呢？

幼吾幼以及人之幼 愛心澆灌枯萎幼苗

民國七十二年一月五日，內政部頒訂兒童寄養辦法發佈施行，高雄市却早在民國七十一年十月委託中華兒童福利基金會（原名為台灣基督教兒童福利基金會）試辦寄養



△高雄市長吳敦義（中）嘉許寄養家庭的奉獻，讓「幼吾幼以及人之幼」的精神發揮得淋漓盡致。

服務，成果良好，於是自民國七十二年七月起正式全面實施。

高雄市有許多社會福利措施都頗具前瞻性，早在十年前的兒童寄養服務，就是「搶先」試辦的先例；至於近年來的多項殘障、婦女福利措施，也有其他縣市所未見的創舉。寄養服務實施十餘年，已有四

百多位寄養兒童在家庭遭變故時，適時的受到扶助，向來重視社會福利推展的吳敦義市長瞭解寄養家庭的績效後，於今年五月一日，特別親自頒獎表揚高雄市資深績優寄養家庭，對寄養家庭鼓勵有加，令三十四個擔任三年以上的寄養家庭深感欣慰。

高雄市的兒童寄養服務由高雄市政府社會局主辦，委託中華兒童福利基金會、高雄家庭扶助中心執行。當一個家庭發生重大變故，孩童得不到適合照顧時，很容易阻礙孩童的正常成長。寄養家庭就在這時候伸出愛的援手，把可憐無助的孩子接到家裡，像照顧自己家裡的孩子一般，呵護備至。

那些兒童需要寄養？未滿十二歲的兒童遭遇以下狀況者，可以申請寄養。(一)家庭經濟困窘或生活無依者。(二)非婚生或被遺棄者。(三)父或母患嚴重疾病必須長期療養者。(四)父或母在監服刑無法管教子女者。(五)父母無力或不適教養子女者。

擔任寄養家庭的寄養爸爸與寄養媽媽，都是經過高雄家庭扶助中心甄選出來的好家庭，因此，高雄市的寄養家庭能夠確實做到「幼吾幼以及人之幼」，以愛心澆灌幾乎枯萎的幼苗。

寄養家庭研習會 分享愛的經驗

高雄家庭扶助中心主任周博洽表示，該中心的寄養服務工作，每年舉辦寄養家庭研習會，聯誼會與表揚會。研習會邀請兒童保育專家提供保育資訊，並由寄養家庭彼此交流，互相吸收心得，寄養家庭可以分享經驗與喜樂。至於聯誼會則是寄養家庭一年一度的大團圓，帶著自己的孩子以及寄養兒童，走出戶外到各風景名勝旅遊，不分你我打成一片，看到寄養家庭對每個孩

- ▷ 這些活潑的孩子粉墨登場表揚節目，其中誰是「自己的孩子」？誰又是「寄養的孩子」？誰也分不清楚，他們和樂融融！
- ▽ 寄養家庭研習會，也安排孩子的益智活動，讓大人與小孩各取所需，共同成長。



子照顧週到的情形，可知寄養爸爸與寄養媽媽對孩子都視同己出。

每年的寄養家庭表揚會，對寄養家庭而言，簡直是一項無上的榮譽。當然，每一個寄養家庭都不是為了掌聲與讚美而擔任寄養服務，寄養家庭投入寄養服務的初衷，都只緣於一份惻隱之心。

由於寄養家庭的家中都有子女，接受了寄養兒童後，寄養爸爸與寄養媽媽異口同聲的說，關懷寄養兒童的做法，對自己的子女就是最好的教養，也可以透過寄養兒童與自己子女的相處，考驗孩子們的智慧，當寄養兒童與自己子女互相扶持的時候，孩子們都在成長，簡直

是寄養服務過程中最快樂的感受。

疼惜別人的囡仔無怨無悔

寄養家庭當然免不了「家家有本難唸的經」，畢竟寄養兒童的心靈受創傷，言行偏差的不良習慣是可以想見的；但是，寄養家庭的可貴處，就是毫不遲疑的接納寄養孩子。每一位寄養爸爸與寄養媽媽都坦承，自己的孩子對自己的父母沒有排斥心理，而寄養孩子不只排斥寄養家庭，甚至仇視寄養家庭，在寄養初期，還必須與寄養孩子密切溝通，對寄養孩子的耐心幾乎比花在自己孩子的身上更多。

當寄養家庭「無怨無悔」給予寄養兒童誠摯的「另一種親情」時，終讓「頑石點頭」的例子，在每個寄養家庭中都發生過。寄養兒童在他們的作文中，或是信件裡，不斷的寫出他們童年的傷口，因為有寄養家庭的撫慰而癒合。

許多被安排寄養的兒童，在他們幼小的心靈中都存著「媽媽為什麼不要我？」、「爸爸為什麼會死？」、「為什麼我沒人疼愛？」、「為什麼我這麼歹命？」……等問題。因此，寄養爸爸與寄養媽媽必須疏導寄養兒童不安的情緒，尤其是對寄養兒童的管教尺度如何拿捏，更是一大挑戰。

寄養兒童的自白中，最常見的是感覺寄養爸爸與寄養媽媽管這個、管那個，管得好煩！但是，在寄養爸爸與寄養媽媽的循循善誘下，寄養兒童發現自己的功課進步了，老師和同學開始喜歡他們了，他們才知道，原來寄養爸爸與寄養媽媽的苦心。許多寄養兒童在學校原本不會得過獎狀，却在寄養後連續獲得了好幾次獎勵，拿著獎狀向寄養爸爸與寄養媽媽炫耀的情景，常換來寄養家庭的人滿臉熱淚。

濟弱扶傾，彰顯社會公義 歡迎加入寄養家庭行列

兒童寄養服務的故事，對許多家庭而言，正是一部啓示錄，尤其是現代社會結構急遽變遷，需要寄養的兒童越來越多。例如高雄市兒童保護聯合會報每個月都有十幾個受虐兒童個案，也有一、二個棄嬰（童）個案。這些無辜的孩子，因缺乏正常教育、與適當的學習環境，很容易誤入歧途，寄養家庭在當今社會裡，顯得任重道遠，也更迫



切的需要新力軍加入寄養行列。

高雄家庭扶助中心主任周博洽指出，只要有愛心和耐心，寄養家庭的要求不多，夫婦年齡三十五至五十五歲之間，國中程度以上，婚姻和諧，有固定收入足以維持家計，住所安全、整潔等家庭，歡迎加入寄養服務，連絡電話：（〇七）

二二四一〇八六。

參加寄養服務固然可以獲得寄養費補助，而最大的成就感則是助人的喜樂。吳敦義市長在表揚高雄市資深績優寄養家庭時懇切的表示，愛自己的孩子是天經地義的事，而寄養家庭把愛心擴及無辜無助的孩子，這種胸襟最難能可貴，古代聖賢曾說過，不只獨善其身，還能推己及人，進而兼善天下，把寄養家庭的精神加以發揮，減少兒童問題，必能減輕社會負擔，社會會更善更美。

吳敦義市長的一番話，已道盡兒童寄養服務的真諦。的確！寄養家庭的奉獻，彰顯社會福利措施，具有濟弱扶傾的社會公義。

- ①②寄養媽媽與寄養爸爸疼愛寄養兒童的情景，盡在不言中。
③高雄市政府社會局長蘇文璽（中）對寄養家庭格外推崇，特別頒獎表揚，並呼籲有愛心的家庭加入行列，分享喜樂。



水邊池畔樂逍遙

◎文／駿逸 圖／駿逸·黃東生



炎炎夏日，又是弄潮戲水不亦快哉的季節，每逢此時高雄市無論公、私立或私人室內泳池及海水浴場均可見成群嬉水人潮，今夏自然也不例外，但是；如何才能游的安全，游的高興，真正享受到游泳的樂趣，才是重要的課題。

高雄市現有市立游泳池十一座，包括前金、三民、前鎮、小港、

左營、旗津、右昌、鳳林、楠梓、鼓山、新興等，可說是每一個行政區均設有一池，已達全面設置的目標。在學校方面，桂林、前鎮、前金、四維、五權、右昌、塩埕、內惟等國小設有游泳池，國中則有塩埕、鳳林、旗津等校。高中部分有高雄女中、高雄高商及正在興建中的高雄中學等，皆設置有游泳池。

另外：「高雄市國際標準泳池」新建工程也正在興建中，預定明年三月可望完工。

- ①西子灣海水浴場附設親子、兒童池、設備完善。
- ②西子灣海水浴場夏日弄潮者多。
- ③孩子游泳嬉水，父母應在旁照顧。（圖①至③黃東生攝）

高雄市立體育場指出，自古以來，「水」對人類便有分不開的關係。游泳、泛舟、滑水、釣魚、龍舟、潛水等各項水上活動，不但是健康益智的運動，也屬於一種良好的休閒活動，特別是近年來，由於國民生活水準提高與所得增加，民衆從事水上活動的能力與機會大增，不過；卻也因對水性不太了解，導致水難事件亦時有所聞，而凡此意外事件的發生，不但予個人及家庭帶來不幸，同時也給予國家社會帶來無法衡量的損失。

因此，對游泳技能、自救技能及一般急救處理知識的認識和了解，不僅可增進對水中自救及救人的技能，也更可減少不幸溺水事件的發生。

一般而言，下水游泳前應注意下列事項：不單獨游泳。過冷或過熱的天氣均不適宜游泳，水溫在攝氏二十度以下時勿冒然入水。酒後不可下水，空腹時也不可以下水。飯後應休息一小時後方可下水。精神情緒欠佳或身體狀況不良時，不可入水。勿做長時間不停的游泳，



每隔二十分或三十分應休息一次，以免過度疲勞。下水前先做暖身運動，出水後也要做輕鬆的體操。遇見有人溺水，要大聲呼救，如不諳水性及拯救技術，不可妄自赴救。如自己遇險或抽筋，應特別鎮定及早舉手大聲呼救。切實遵守游泳場所一切規定事項。

游泳是一種全身的劇烈運動，因此對於自己的身體狀況要特別注意，切勿因游泳而發生事故。縱使平日身體健康狀況良好，也應該每隔三個月做一次身體檢查，才可以放心的游泳，如有長期臥病，方才痊癒者。患砂眼與結膜炎的人，以及感染其他傳染病的人。耳朵有病、患有陽性反應結核病及患有心臟病者，均不可以游泳。

另外；在游泳時若發生身體無力，發燒或渾身發冷。身上帶有傷痕。睡眠不足。咳嗽、喉嚨痛等現象，以及流鼻涕、打噴嚏、身體疲倦、肚子痛或腹瀉等情況時，應立即停止游泳，總之，下水前最好先接受醫生檢查，如患感冒便不可下水。





高雄市可供市民游泳戲水的場所頗多，市立游泳池的收費較為低廉，目前票價全票三十元、半票十五元（另加保險費二元），衣物保管費為五元。旗津海水浴場每周一至周六上午十時開放，至下午六時關閉，星期例假日上午八時三十分

開放，到下午六時截止，票價全票三十二元、半票十七元，身高未滿一百二十公分者需購票平安保險票二元。西子灣海水浴場門票為：全票五十元、半票四十元、國小學童優待票三十元。不過，使用該海水浴場邊附設游泳池者，另加收二十

元，開放時間自上午八時起至下午五時三十分止。

高雄市得天獨厚擁有兩座海水浴場，提供市民夏日弄潮最佳去處。可是，海水邊游泳與一般池水游泳不同，更是不可忽略環境與氣候因素，特別應注意的事項包括有：

(一)游泳環境不明的地方，不能游泳。

(二)夜晚或月光下不宜游泳。

(三)暴風雨或有雷電時不可游泳。

(四)避免在深水地區游泳。

(五)未確定水深以前，不可冒然跳水，以免頭部受傷或引起窒息。

(六)下水前應先了解地形、水流、暗流、漩渦、深坑、風向、潮汐等問題。台灣各地溪流在雨後水面下常有漩渦，應特別注意。

-
- ①全國性泳賽經常在港都舉行。
 - ②高雄市選手林季嬋為全國泳壇女傑之一。
 - ③前金游泳池歷史雖久，卻擁新穎設施。
 - ④旗津海水浴場花木扶疏。
 - ⑤夏日游泳戲水是小朋友的最愛。
 - ⑥高雄市每一行政區均擁有一座泳池，圖為新興區游泳池。（圖①②④駿逸攝，圖③⑤⑥黃東生攝）

(七)如遇有水流，切勿游泳與水流搏鬥，只要順水游泳就可輕易到岸。

(八)注意危險地帶的標誌。

(九)船隻航道或開行附近切勿游泳。

(十)瀑布或水草沼澤地不可游泳。

(十一)不可朝向外海游，最好沿著海岸游，尤其退潮時更不可下水游泳。

廣植游泳運動人口為高雄市立體育場推廣的目標，該場所屬的市立游泳池共十一座之多，分布在各行政區，為期實施「游泳教學」便

於學校就近利用，主動配合學校就近利用，並安排游泳課程，並與高雄市游泳委員會成立「暑期游泳初學訓練班」及「游泳選手訓練班」，以增加游泳運動人口，落實游泳根基。

消暑何處去？

李復興 中華民國游泳協會理事長

推展泳運 不遺餘力

市議員李復興在全國游泳界人士熱烈支持下，終於高票當選中華民國游泳協會理事長之職，也同時成為高雄市首位出任全國各單項協會理事長者，打破以往台北獨霸局面。

熱心公益為民喉舌的李復興議員，在泳壇眾望所歸出任泳協理事長後，於首屆理監事會議中特別提出「創新突破，團結和諧」期勉大家，希望各縣市不分彼此，同心協力發掘人才，將游泳成績再百尺竿頭，屢創佳績，以期進軍國際。

李復興為使國內游泳風氣更能提昇，除在協會秘書長以下分設行政、輔導、競賽、訓練、國際關係及研究發展等組外，並配合作業活動需要，設置各專業委員會，包括裁判與教練委員、跳水委員會、水球委員會、長泳委員會、成人游泳



△全國泳協新任理事長，高雄市議員李復興頒獎破全國紀錄選手獎牌。（駿逸攝）

委員會、花式游泳委員會。往後將再增設殘障游泳委員會，以期使組織更加完備。

為方便該協會各項行政事項推展，該會會址已遷至「高雄市中華三路三十四號」，另設台北辦事處，地址在台北市宋舘街二十號十樓，中華民國體育總會辦公大樓。

消暑何處去？

高雄市 國際標準游泳池 小檔案



①②高雄市國際標準游泳池目前正加緊興建中。
(圖①黃東生攝，圖②駿逸攝)

擁有比賽、深水跳水、練習及可供作水中芭蕾、水球等活動使用的「高雄市國際標準游泳池」新建工程，目前仍加緊趕工中，預計明年三月底可告完工，並於八十四年在高雄市舉行的台灣區運動會提供比賽使用，以及各項國際性游泳、跳水等競賽之用。

該國際標準游泳池，基地座落於中正路、建國路、高速公路路口，毗鄰中正技擊館，面積為六、七八〇坪，將建設為地上三層，高三

十一公尺，長六十公尺、寬一三〇公尺，約二三六〇坪。地下一層深五公尺，採用鋼筋混凝土結構體，鋼桁架及金屬板屋頂面。總樓地板面積為二五〇〇坪。

國際標準游泳池內設有50公尺×25公尺×(2.2至3.0)：10個比賽水道，並可供作水中芭蕾、水球活動。深水跳水池則設有1、3、5、7.5、10公尺高度跳尺，練習池25×50公尺供選手、市民及殘障者使用，為一座比賽用和社區民眾相結合

的泳池。該比賽池觀眾席可容納三四六五人、特區八六四人、貴賓席一〇八人、停車場可停一五八部車。

另設有空調設備、溫水設備、過濾設備、跳水台及活動跳板、電動字幕、同步計時器、計分器、水中照明、池邊觀測、監視系統及消毒設備，總工程造價為三億六千萬元，其中市府公務預算一億六千萬元，教育部補助兩億元。該工程如施工順利，可望在明年三月底完工。

游泳池名稱	早場	午場	晚場	清池時間(不開放)
左營游泳池	暫不開放	13:30~16:30	19:00~21:30	週一、週五(上午)
楠梓游泳池	暫不開放	13:30~16:30	19:00~21:30	週二、週五(上午)
前金游泳池	05:30~09:30	13:30~16:30	19:00~21:30	週一、週四(上午)
鳳林游泳池	08:30~12:00	13:00~16:30	暫不開放	週二、週五(上午)
鼓山游泳池	05:30~09:30	13:30~16:30	暫不開放	週一、週五(上午)
新興游泳池	05:30~09:30	13:30~16:30	19:00~21:30	週二、週五(上午)
小港游泳池	05:30~09:30	13:30~16:30	19:00~21:30	週一、週四(上午)
前鎮游泳池	05:30~09:30	13:30~16:30	19:00~21:30	週三、週六(上午)
右昌游泳池	06:00~10:00 (七、八月份 5:30~9:30)	13:30~16:30	暫不開放	週二、週五(上午)
三民游泳池	05:30~09:30	13:30~16:30	19:00~21:30	週二、週五(上午)
旗津游泳池	暫不開放	13:30~16:30	19:00~21:30	週二、週五(上午)

高雄市立體育場各游泳池開放時間
(夏日時間)

鳥留變鳥侯

高雄近郊輔英湖畔野趣多

◎文·圖/曾鄂生

您看過鴛鴦戲水嗎？您看過天鵝起舞嗎？您看過野鴨翱翔嗎？您看過白鷺在水面抓魚嗎？您看過一對公母紅面番鴨在野鳥群中悠遊嗎……？

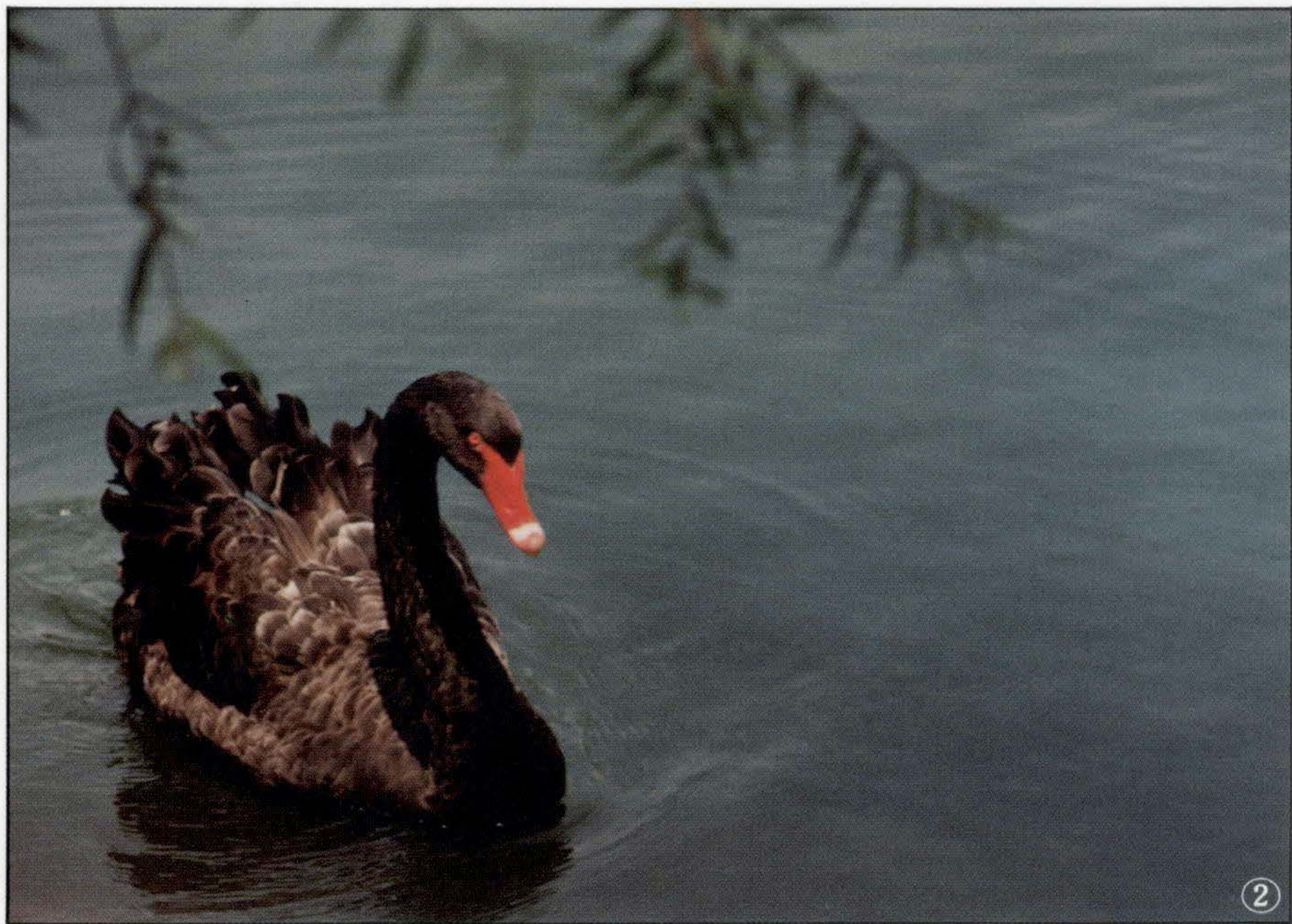
聽起來這應該是在不同時空、不同場景所出現的畫面，但是在高雄市近郊高縣大寮鄉輔英護專的一個波平如鏡、水質清潔、四周有綠蔭和垂柳夾道，宛如小說「茵夢湖」般美麗的人工湖——輔英湖中，在一個幾乎沒有外界干擾的春之晨，鴛鴦、天鵝、白鷺、綠頭野鴨、紅面番鴨、以及池邊樹上白頭翁、紅鳩等群鳥之舞的戲碼，千真萬確地在同一地方一幕幕上演。



黑天鵝英姿煥發

今年四月初，一個放春假的清晨，我與另一位攝影同好——復華高中的董教官一起來到這如詩如畫的輔英湖畔，因為董教官曾在此任教，所以門房守衛見了他車窗前的通行證，並認出是老師才放行讓我們入內。春假期間學生們都返鄉渡假了，偌大的校園更顯得寧靜，輔英湖在春陽照射，綠樹倒影下益覺清幽可愛。

黑天鵝是湖中體型最大的鳥兒，共有四隻，其中三隻常成排或成隊地划水游動，牠們昂首、擺尾、轉彎、拍翅，所有的動作幾乎都一致，彷彿受過特殊的訓練，而每個



動作所表現出的輕柔高雅，更讓人感覺牠們像是在湖中跳芭蕾舞的美麗天使；如果說這三隻天鵝像公主，那麼另外一隻「獨行客」，說牠像王子一點也不為過。因為牠的體型更壯碩、羽色更亮麗、氣宇更軒昂……。這隻「王子」穿著盛裝的黑色大禮服，逡巡於池邊垂柳的空隙，紅臉、紅面、嘴尖一點白非常醒目，橘眼黑珠炯炯有神好似生來就俱有華貴世家的威儀，牠不時還引吭高歌，不知是否在對三位「公主」表達情意。

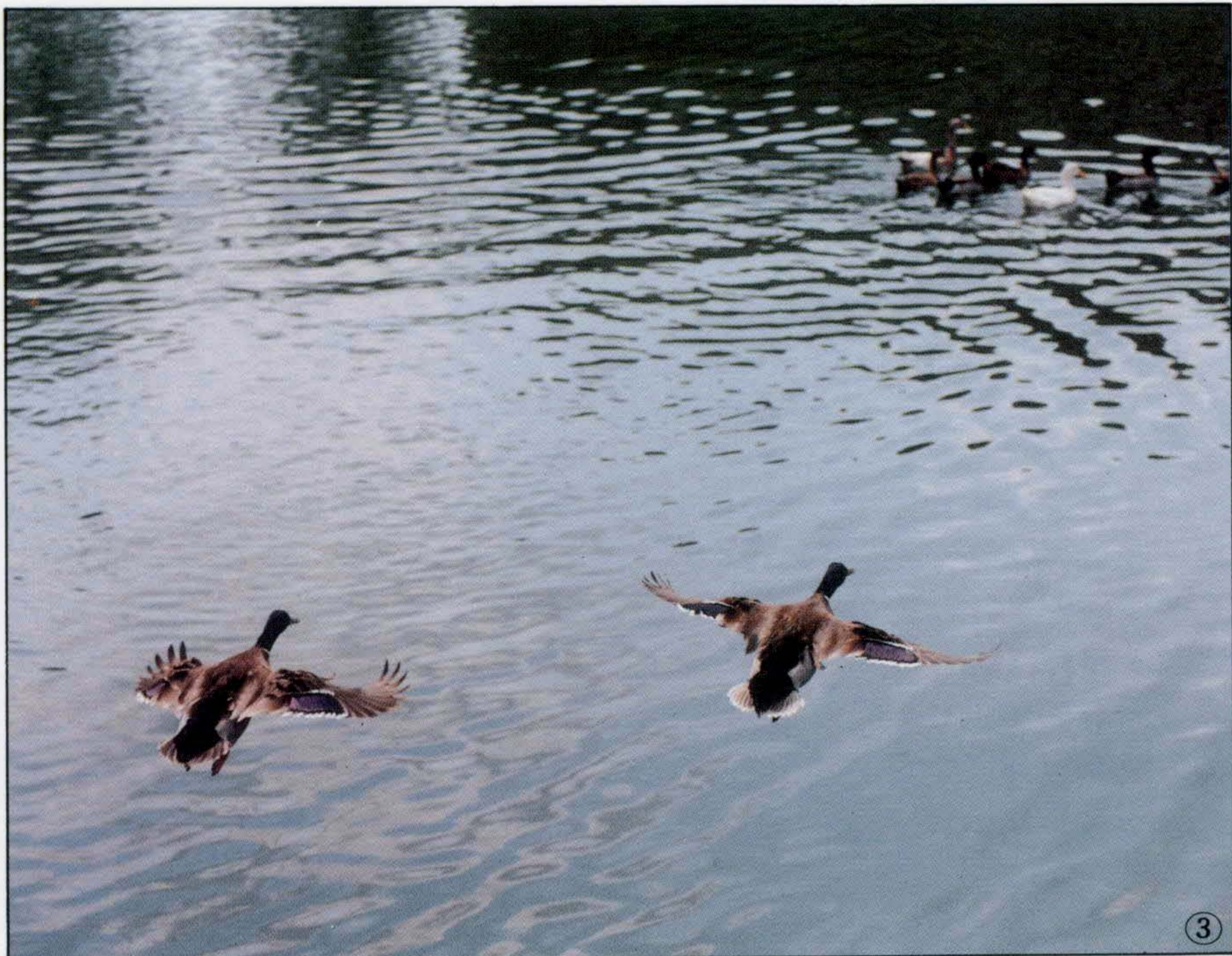
綠頭鴨樂不思蜀

族群最多的是綠頭鴨，這些原產於北國西伯利亞等地的候鳥，原應在嚴冬時節過境避寒的，但是輔英湖中的這幾十隻綠頭鴨，已經在此安家落戶了，樂不思蜀的結果似乎已從候鳥變為寶島台灣的留鳥；據說當初最早的幾對野鴨是輔英護專的校長從國外買回來在池中放養，並非自己飛來的，但是寒帶地方的綠頭鴨，體內的「生理時鐘」沒有叫牠們在第一個春暖時節振翅北

飛回歸故里，也是異數，值得鳥類學家去研究，難道是此地的水草豐美、安全無虞，「生理時鐘」也和南台灣的氣候同步了，促使牠們在長住久留……。

綠頭鴨有時三五成群，有時公母配對，在湖中覓食、追逐、嬉戲，偶爾也會「秀」一下長途飛翔的本能，二隻或四隻飛得像池畔柳樹一樣的高度，繞著湖邊打轉飛個兩、三圈，然後再以最優美的姿勢滑

翔落在水面。可惜的是飛翔的速度很快，不易用「鏡頭」追蹤。



③

- ①白鷺戲綠波。
- ②黑天鵝英姿煥發。
- ③野鴨飛舞。
- ④春江水暖鴨先知。
- ⑤柳樹上的紅鳩。



④

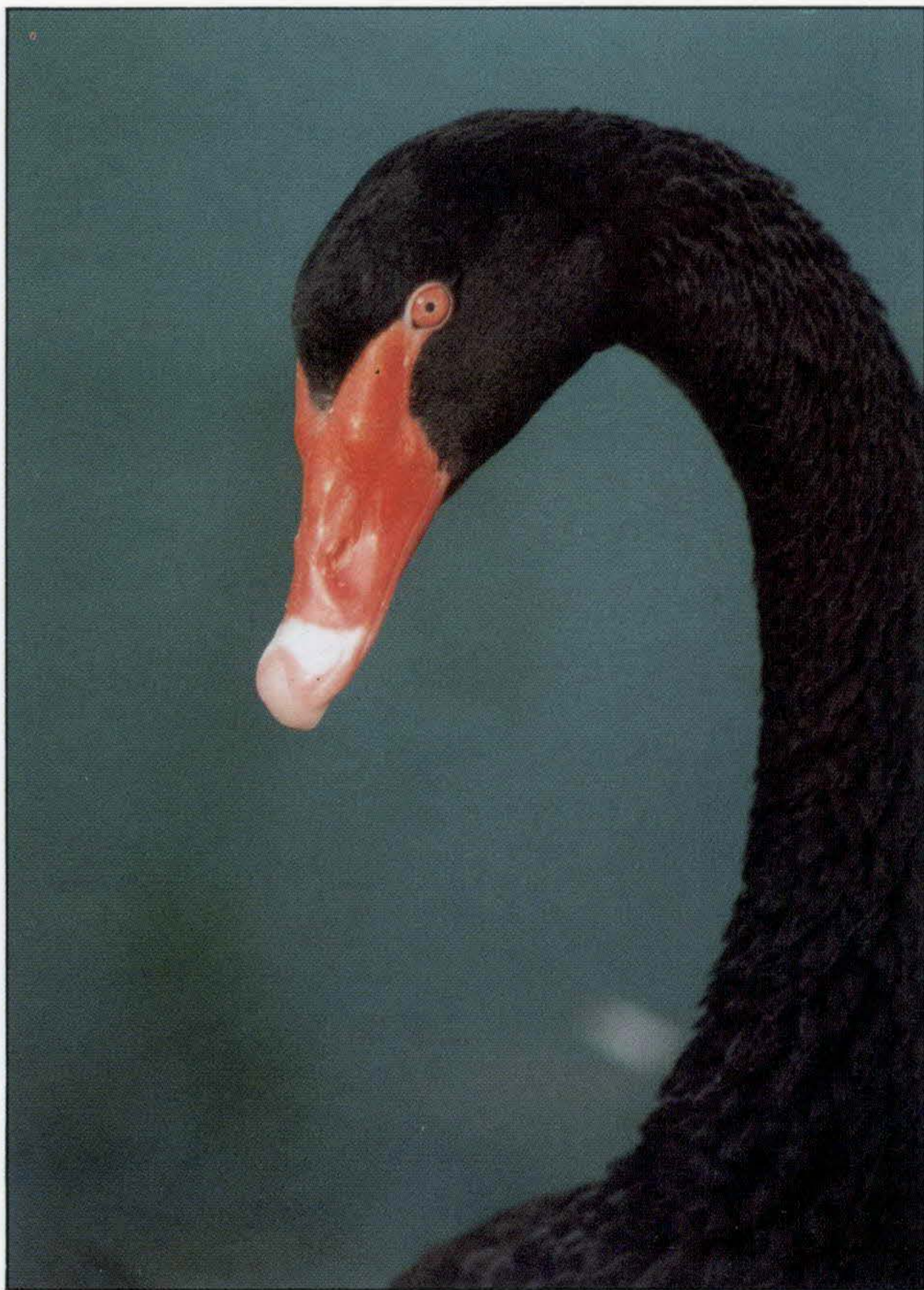


⑤

鴛鴦戲水，恩恩愛愛

鴛鴦的外型、羽色讓人一眼即可認出，雄鴛鴦的模樣真像打扮疏理整齊的小帥哥，瀟灑俊俏極了，鴛鴦都是成雙成對的出現，不論是悠遊、嬉戲，在綠波中每一幅畫面都表現得恩恩愛愛，和樂溫馨，難怪中國人要把成對的鴛鴦比做為至情不渝的夫妻。

輔英湖中的鴛鴦有四、五對之多，除了有我們經常在國畫和刺繡作品上看到的中國鴛鴦之外，還有兩對美洲鴛鴦，美洲鴛鴦與中國鴛

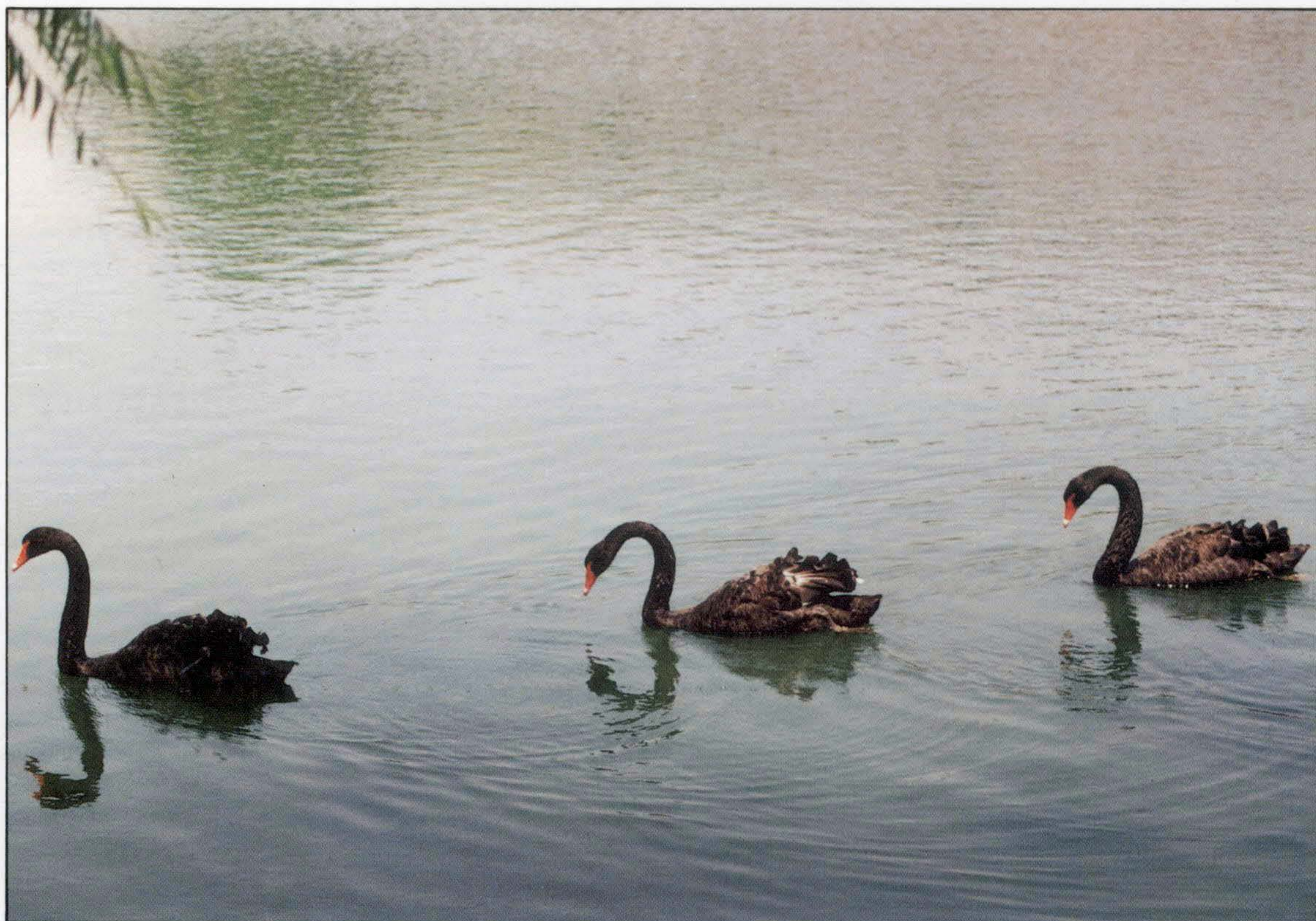


△黑天鵝「王子」特寫。

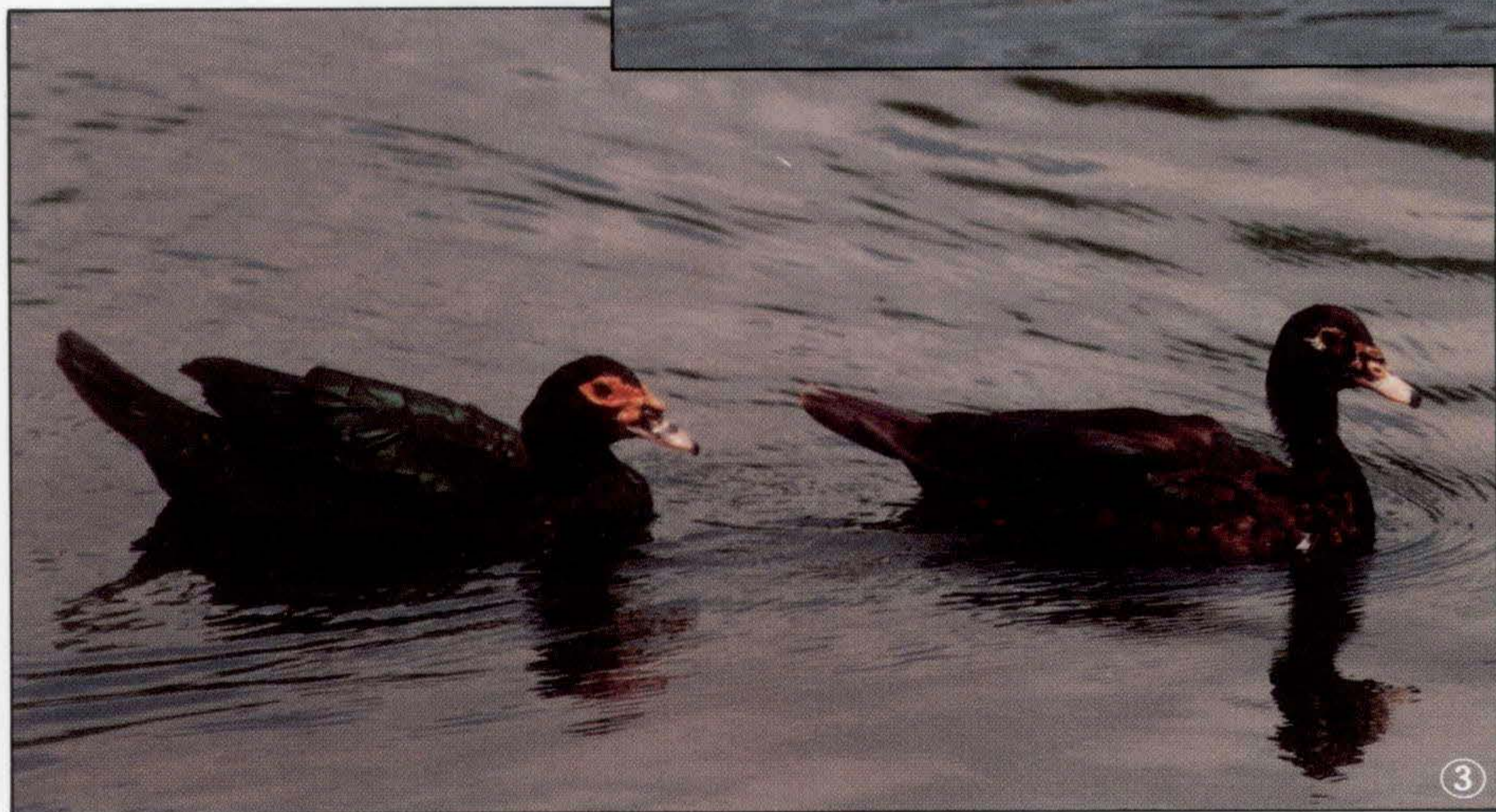
鴦最的不同在於牠們雄鳥頭部和臉部的花紋和色彩。

中國鴛鴦雄鳥的冠羽大而明顯，頭頂和頸部的覆羽是赤金色，臉白色、嘴橘紅，並有一對烏溜溜的大眼珠嵌在白色面頰中，色調的搭配柔美極了。雙翅合攏時在腹部的地方翼尾的金色羽毛向上翹起，彎曲的弧度和冠羽、尾羽搭配協調得恰到好處，這也正是雄鴛鴦造型的特色，看牠們在水中悠閒地游動的確賞心悅目。

美洲鴛鴦的雄鳥臉部頭部深藍，另飾以白紋，好像印第安戰士臉部塗上的油彩，紅嘴、紅眼球、黑眼珠，胸前咖啡色、腹部土灰色，



△舞蹈前奏曲。



各種色塊之間都有白紋隔開，非常醒目，而其母鳥則與中國鴛鴦的母鳥類似，灰褐色沒啥特殊。

看鴛鴦戲水，別去驚動牠們，很多小動作都可欣賞得很真切，而當您看得入神時，有時候平靜的綠波中會突然出現一個迅速掠過的白色身影，別大驚小怪，那是一支小白鷺在湖面低飛，正在尋找水中魚、蝦等獵物，輔英湖畔常有兩隻小白鷺在棲息，牠們一襲白裳在綠波中飛舞，十分亮麗耀眼。而在俯衝入水抓魚的剎那間動作，更是讓人

看得過癮刺激。

悠游慈母湖中樂陶陶

台灣土產的紅面番鴨和白色菜鴨，在湖中也有蹤跡，雖然牠們的外表不如上述幾種鳥類美麗，但優雅的動作和悠閒姿態一樣十分討喜，在這座沒有種族歧視的一方綠湖中，每一種鳥兒都找到自我生活的空間和快樂的天地。

湖邊樹上常有紅鳩、珠頸鳩、白頭翁和麻雀等高雄地區為數甚多

的留鳥在來回穿梭或歌唱鳴叫，春天的氣息在湖中、在湖邊，迴旋盪漾、盪漾迴旋……。愛與美的交響曲在這兒似乎永遠演奏不完。

寫湖濱散記的名作家梭羅曾說：「湖是地球上最美麗、最富表情的部份；那是地球的眼睛，向其中看去，人可以見到自己天性中的深度……。」的確，看過輔英湖中的生態，更能體會梭羅所言。

其實，輔英護專的師生對他們校內這座美麗的人工湖還有一個更莊嚴、溫馨的名稱——慈母湖。而我覺得這座湖也正像慈母般在養育、呵護著這一群可愛、長著翅膀的嬌客。

- ①綠頭鴨鰾鰾情深。
- ②中國鴛鴦成對成雙。
- ③紅面番鴨鄉土味十足。

高雄市水墨藝術學會

渡溪書畫天地美化人生

◎文·圖／林文宗

「高雄市水墨藝術學會」在謝逸娥女士接任理事長之後，會務活動立刻活絡起來，在不到一年的時間內，不但舉辦會員聯展、郊遊寫生、藝術講座，更承辦了高雄市政府主辦的春節聯歡茶會中之「當眾揮毫」節目，而「當眾揮毫」節目在其靈活的指揮調度下，效果奇佳，廣受各界好評。的確這位聞名港都藝壇的大姊頭身手非凡，藝文活動在她的一呼百諾下，果然立即走入人群，帶動了工商港灣大都市的文化藝術氣息。

創會維艱，樹立風格

高雄市水墨藝術學會原創立於

民國七十三年七月八日，由蔡明智先生擔任第一屆理事長，其後由於法令規定不准以「水墨藝術學會」之名同時成立兩個以上之人民團體，而該會因與設於台北之「中華民國水墨藝術學會」同以「水墨藝術學會」為名，於民國七十六年更名為「中華民國水墨藝術學會高雄市分會」，仍由蔡明智續任理事長。蔡理事長任期屆期滿後，由石忘塵先生繼任第三任理事長，在石理事長任內因有感於該會與台北市之「中華民國水墨藝術學會」成立之性質雖然相似，但彼此業務上並無牽連，只因同名而成立在後，被冠以「高雄市分會」之名，作業上即須受到台北方面之牽制，殊為不便，



△謝理事長以其畫作墨竹一幅贈送吳市長。



△八十三年市府新春團拜現場揮毫之一
——書法（現場贈送來賓）。

且當時法令亦已更改，遂在與全體會員多次協商討論後，向內政部及高雄市政府社會局正式提出更名申請，經於民國八十年獲准正式更名爲「高雄市水墨藝術學會」，從此與台北市之「中華民國水墨藝術學會」解除隸屬關係，會務完全獨立。石理事長任滿後，經大會改選理監事，由謝逸娥女士於民國八十二年八月繼任爲第四屆之理事長。

推展港都藝文活動，不遺餘力

高雄市水墨藝術學會以宏揚中華水墨藝術及推廣固有文化，促進國際交流爲宗旨，舉凡有關水墨藝術理論之研究、纂輯、展覽、介紹，皆爲其所致力之事項。該會致力推動港都藝文活動自謝理事長於八十二年夏接任以來已先後舉辦下列六項活動：

(一)八十二年九月廿四日至卅日在高雄市中正文化中心至美軒舉辦八十二年度會員聯展，這是文化中心施行預審制度以來第一個獲准在至美軒展出的藝術團體，會員皆認爲是無上的光榮，每位均提出精心傑作參展，因此廣獲各界好評。

(二)八十二年十一月廿一日邀請黃嘉政先生主講「談草書之病與診治」，黃先生對歷代及今人書寫草書之弊病做深入淺出之剖析，聆聽其演講者皆感到受益匪淺。

(三)八十二年十二月五日請陳聖華老師談「藝術與生命」，陳老師由佛學觀點來闡述藝術與生命的關係，使一般凡夫俗子得由另一角度見識藝術與生命之互動。

(四)爲鼓勵會員接近自然，師法自然，該會與中國書畫學會於八十三年一月二日合辦香蕉山攝影寫生活動，讓會員能自大自然中汲取更多創作素材。當天下午則前往參觀「奇美藝術館」，觀賞西洋藝術之傑作。

(五)八十三年一月十九日至廿六日於中正文化中心第一文物館舉辦八十三年度會員聯展，藉展出作品之觀摩，以收互相切磋之效。

(六)八十三年二月十五日配合高雄市政府舉辦「春節聯歡大會」，承辦當眾揮毫活動，於春節團拜後，在市府中庭擺起畫桌，由十餘位會員當眾揮毫贈送賓客。現場一幅幅精湛脫俗的字畫，頃刻間呈現在來賓眼前，讚賞之聲此起彼落，不絕於耳，索取字畫的來賓更是大排長龍，直至活動結束時仍有欲罷不能情景。同時，謝理長也以其畫作大幅墨竹一幀致贈吳市長，吳市長亦以感謝狀致送謝理事長，爲整個春節聯歡會場增添喜氣。

以上各項活動辦得有聲有色，謝理事長表示，以畫會友，辦理文化活動，推展藝術，是該會主要目標，今後將一本服務宗旨，繼續推廣會務，歡迎有興趣者加入他們的行列，浸淫書畫天地，美化人生。



△八十三年市府新春團拜現場揮毫之二
——國畫（現場贈送來賓）。

謝逸娥女士小檔案

以畫會友



謝逸娥女士自幼醉心繪畫，其藝術造詣頗受藝文界佳評，尤其所作竹、雀、花鳥造形，頗為不俗。其作品除入選省展及全國美展外，更多次獲得國外舉辦美展的大獎。而她急公好義，熱忱服務的精神亦是有目共睹，因此，能夠獲選高雄市水墨藝術學會理事長，領導會員共創書畫勝境，其來有自。目前該會就設在中華三路舊體育館對面的「水雲齋」，水雲齋為謝女士的畫室與裱褙之所，經常高朋滿座，藝文界人士喜歡徜徉其間，或談藝文動態，或交換繪畫藝術心得，無不自得其樂，可說是「談笑有鴻儒，往來無白丁」。

謝理事長的能力與推展港都藝文活動的熱忱正如同她的繪畫意境日新月異一般，相信在她的全力帶動下，高雄市水墨藝術學會的會務必當蒸蒸日上。

謝理事長的能力與推展港都藝文活動的熱忱正如同她的繪畫意境日新月異一般，相信在她的全力帶動下，高雄市水墨藝術學會的會務必當蒸蒸日上。

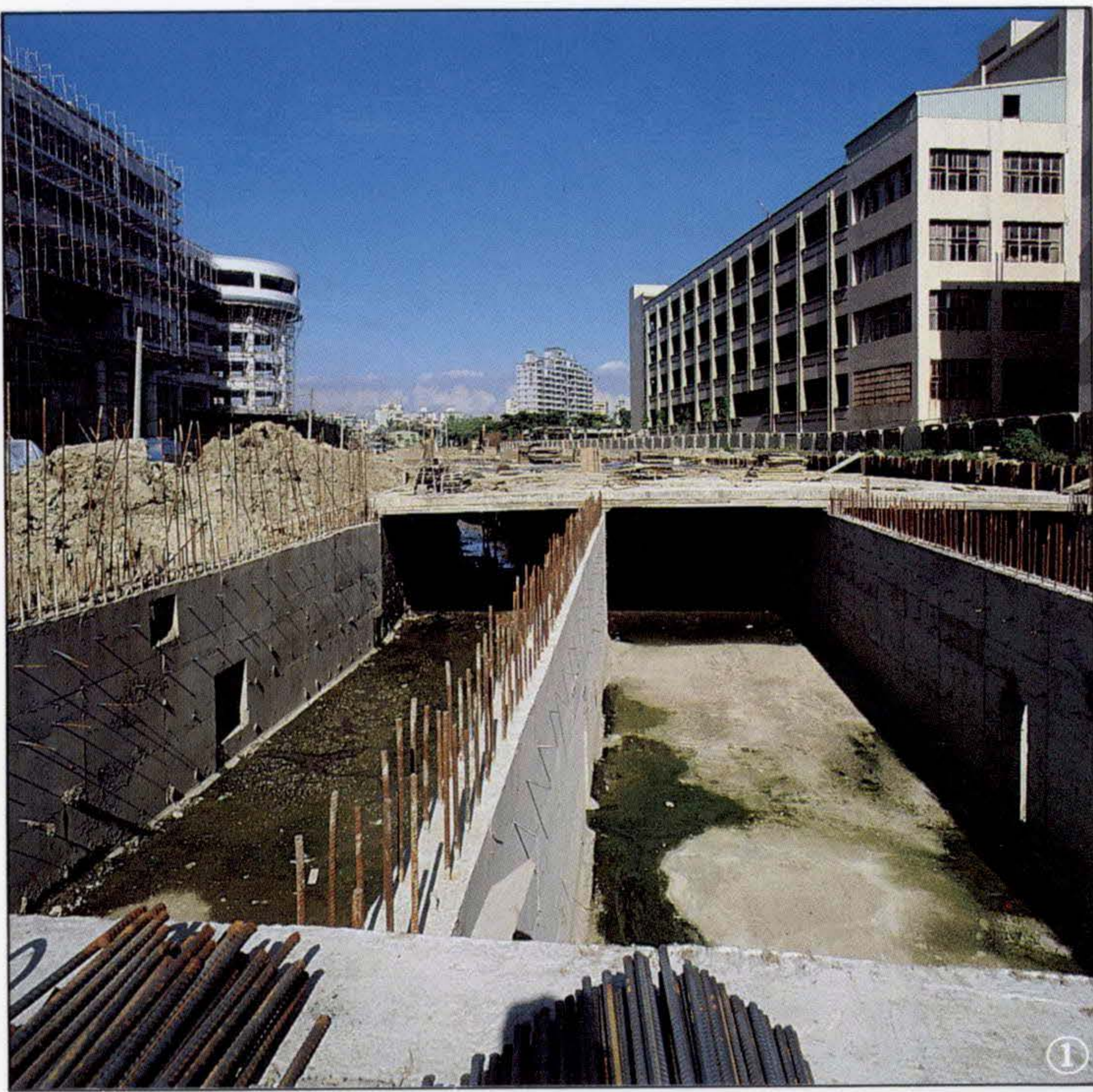
- ①吳市長以紀念牌致贈謝逸娥理事長感謝其率會員當眾揮毫。
- ②謝逸娥女士在畫室中專注作畫渾然忘我。



豪雨不成災

治水尖兵勇往直前

溝渠水道條條暢通



①②寶珠溝排水溝工程施工情形。(黃東生攝)

晴天排水、雨天排洪

市政建設的命脈——雨水下水道系統（俗稱水路），是現代都市公共設施的主要根基，它遍佈全市各個角落，扮演著「晴天排水，雨

天排洪」的角色，由於維護不易，一旦那一條水路被阻塞，即可能引發水患無窮，因此，每逢雨季來臨前夕，高雄市政府工務局下水道工程處一群「治水尖兵」即馬不停蹄奔波於全市各雨水下水道系統之間

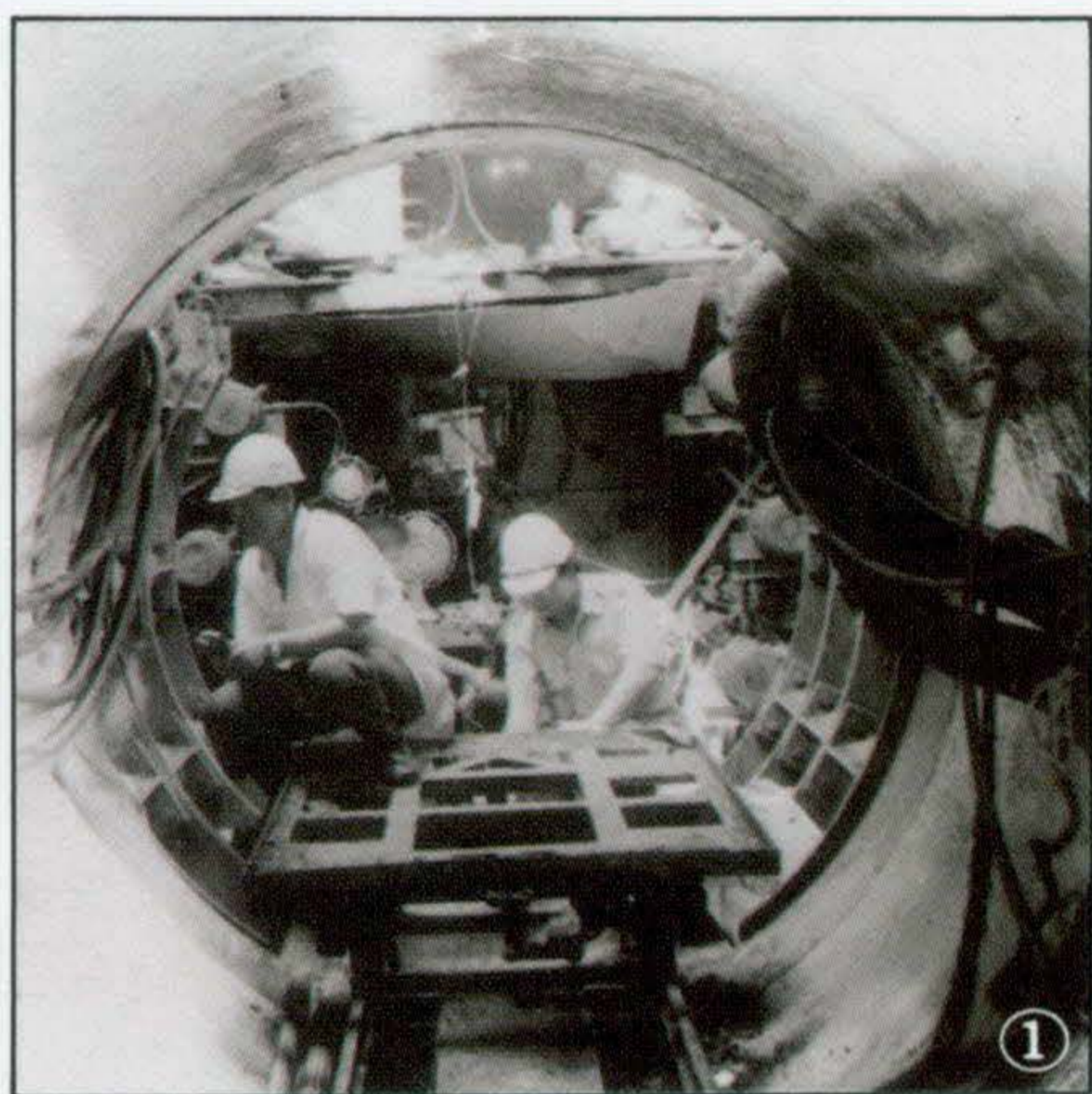
◎文／劉瓊雲
圖／史德修
董清藍
吳進興
黃東生

，一一檢視「水路」是否維持暢通，以除却雨季帶來水患的夢魘，使雨後的港都呈現一片清新亮麗。

雨水下水道系統規劃及施設是百年大計，須要經常性、持續性的維護，才能保持水路暢通無阻，雨季來臨方能免去水患之苦，這均是水工處一群「治水尖兵」日以繼夜責無旁貸的要務，目前高雄市雨水下水道工程已完成愛河、前鎮河、後勁溪本市轄域河道部分之整建，省市共界河道部分及上游段配合省縣繼續納入國家建設計畫概算約五十四億元辦理，且將併同市區排水幹、支線及側溝等排水防洪系統，依循都市整體發展、都市計畫檢討變更，舊市區改善及整治容易積水地區需要，逐年編列預算，寬列經費優先施設，杜絕水患，目前完成率約百分之七十八，預計八十六年完成率可提昇至百分之八十五。

維修清疏 政府民衆一起來

逢雨季便積水的地區，不僅造成道路交通不便，且會危及人民生命財產安全，水工處為解決積水問題，首先依據各界反映建議，利用降雨時作詳細調查，檢討其積水原因，包括排水區下游排水幹線尚未施設或未銜接已完成系統，而造成



下游廣大區域積水，上游高雄縣排水設施未完成或未妥善導入本市已完成排水系統，導致市轄區內積水，另外排水設施遭受毀損及堵塞導致積水，也有即有排水設施斷面不足或附近工程未能充分考量現有地勢，以致流向及銜接不當而造成積水，而河渠沿岸地勢低窪豪雨時，如逢感潮也會形成積水等情形，為解決上述積水問題，水工處須絞盡腦汁，擬定治本、應急改善對策，儘速在籌措財源依規劃排水系統分年興建，替代未具整體性之即有排水路，徹底解決積水問題，同時也檢討下游各排水系統其排水幹線出口位置與連接情形，並會同環保局

加強排水溝渠之維修清疏工作，及與有關單位定期巡查，嚴加取締非法的破壞排水設施行為，在整體開發區及道路開闢工程中，水工處建議應一併考慮工程範圍內及聯外排水幹線，對於地勢低窪地區，考慮將地盤填高或設置防潮閘門，以減少水患發生。

據下水道工程處第二科吳宏謀科長指出：目前高雄地區有部份積水地區尚未治本改善的原因係因(一)都市整體開發區：如內惟經國文化園區，凹仔底十一處(H幹線)整體開發區(二)須併同道路施設排水幹線，因經費龐大尚未闢建，如左營南屏路，4-28、3-6號道路(三)省市共界銜接及未能同步辦理者，如苓雅區建軍路、三民區澄清路、義華路一帶(四)早期建築地形低窪地區，

- ①②治水尖兵疏通水路，溝渠水道條條暢通，豪雨不成災。(圖①董青藍攝，圖②吳進興攝)
③都會公園青埔排水溝改道工程。(史德修攝)



這些均是水工處積極謀求因應之道的難題，須會同有關單位併行規劃解決，才能妥善解決當地的積水困擾。

發揮忍者龜精神 不畏髒臭，疏通水路

水工處爲了調查降雨期，颱風所帶來的充沛雨量所造成的部分地區積水現象，他們必需親赴積水現場，除了進行搶救疏清水患工作外，還要承受狂風驟雨的襲擊，在晴天檢視排水路時，必需全副武裝，頂著艷陽天，埋首於地下檢視排水管路，有時水路因被垃圾阻塞，常是藏污納垢，各類蚊蟲滋生，甚至一打開河溝蓋，上萬隻蟑螂攀爬的景象已是屢見不鮮，尤其日積月累的垃圾所產生的臭氣，常威脅著他們的健康，但他們依然抱持著「爲後代子孫鋪水路，造福衆人」的工作理念，爲大高雄地區排水問題及環境品質更勇往直前，一一檢視全市每一條水路，並會同環保局溝渠



隊進行疏清垃圾工作，以早日恢復水路功能，他們這種犧牲奉獻的工作精神，令人敬佩。

「排水防洪」是全面性、長期性的工作，政府在花費鉅額經費，整頓排水系統之際，期盼全體市民能凝聚「維護水路設施，人人有責」之共識，發揮公德心，不去破壞排水設施及水土保持，不阻塞洩水孔及排水口，不亂棄置垃圾及廢棄物於河道中，必可常保水路乾淨暢通，發揮其「晴天排水，雨天排洪」功能，杜絕水患，那麼雨季的來臨不再是「治水尖兵」的憂，市民的愁，深信在每一次雨後的港都必然更加亮麗璀璨。



- ①下水道工程處第二科吳宏謀科長說明高雄市雨水下水道系統。(史德修攝)
- ②③工程人員深入地下三十公尺施工，不畏艱難之精神，令人欽佩。(黃東生攝)

6月的花

◎文·圖／李錦文



大花紫薇

為千屈菜科落葉喬木，原產於印度、澳洲。引進台灣後已廣泛栽植，同屬植物常見的另有紫薇，但其為小喬木或灌木，植株較低矮，花也較小，但花色較為繁複，常見的有桃紅、紫紅、粉紅、鑲邊、白色等。

單葉對生，長披針形，革質葉，全緣，葉色濃綠，長十五至二十五公分，寬五至十公分。花期為夏季，盛花期從五月至七月，總狀花

序或圓錐花序，花冠徑約五至八公分，花色有桃紅及紫紅，花朵開於樹冠的頂端，每逢花期時，滿樹鮮艷的花朵，很能吸引人的注目，在台灣の喬木中，也是一種非常美麗而且受歡迎的樹木，常用於行道樹及庭園樹。

開花後會結果，冬季時由綠轉為褐色，此時種子即已成熟，可採收後於春季播種。冬季葉片會變黃或紅色，然後脫落，此時可施行整枝，將枯枝、弱小及交叉枝剪除。

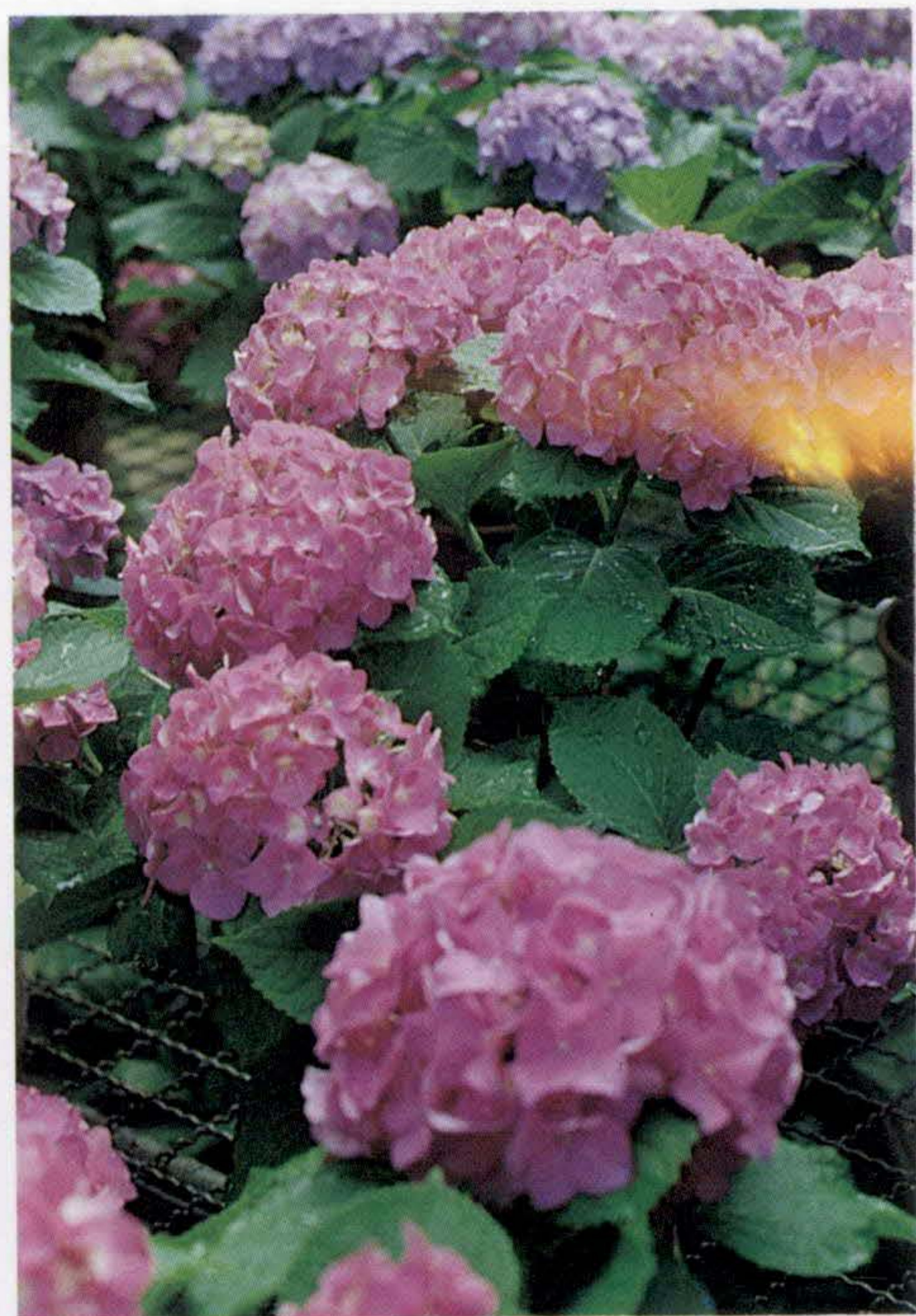
栽培處要日照良好，一般壤土加有機肥並注意排水，則能生長良好，移植需選在冬季落葉時最適，因其為喬木，植株如受到抑制則無法正常生長開花，所以不適合盆栽，此點與一般紫薇常以盆栽方式栽培不同。

生長在一般喬木來說並不快，且其株形並不很大，所以適合群植，使其開花時較為壯觀。

洋繡球

為八仙花科亞灌木或灌木，別名八仙花、繡球花、紫陽花，原產於中國大陸雲南及日本，台灣係由日本引進約已八十年，現在各地廣泛栽植，有些品種為由歐美引進的園藝改良種，台灣在中海拔約五百至一千五百公尺的山區，生長最佳。盆栽株高約二十至一百公分，露地栽培可達二公尺。

葉對生，橢圓形或闊卵形，葉緣有鋸齒，葉長十至十五公分，寬七至十公分，表面有光澤，厚紙質。花為頂生密集的繖房花序，數十朵聚生而形成一個圓球狀，主要觀賞的花瓣，實際為萼片，顏色有桃紅、粉紅、紫藍及

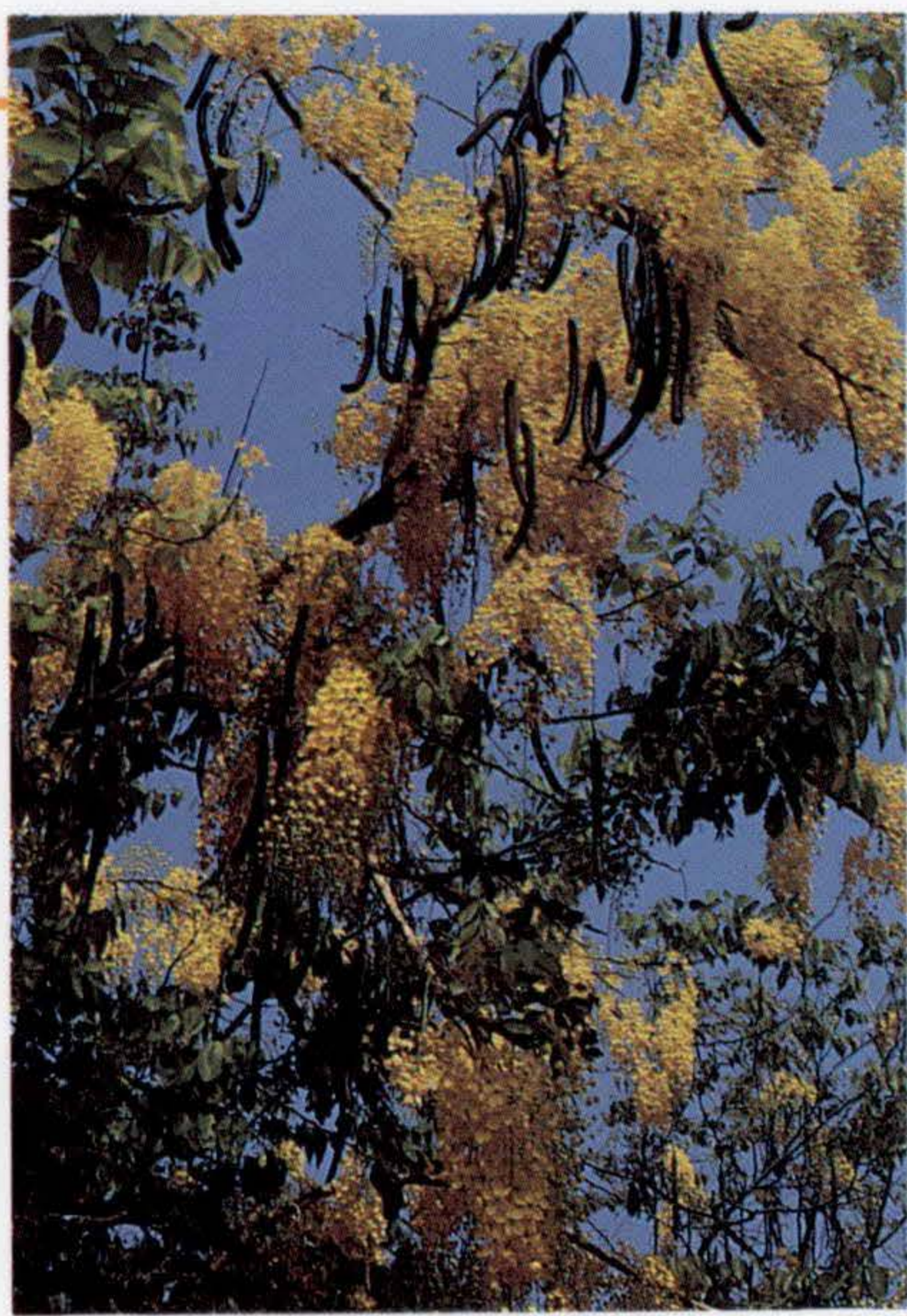


阿勃勒

為蘇木科落葉或半落葉喬木，別名波斯皂莢，原產於印度、斯里藍卡。台灣係由荷蘭人在十七世紀時引進，現在全省各地皆有栽植，非常普遍。

樹高可達二十公尺，樹幹平滑，樹皮淡黃色，分枝很多且很長，所以稍呈下垂狀。羽狀複葉，小葉三至八對，長卵形或長橢圓形。

在台灣漫長的夏季，會開花的樹木中，阿勃勒是很吸引人的，其盛花期為五至七月，花腋生，總狀花序，花序細長而下垂，



可長達四十公分，花瓣五片，倒卵形，一串串鮮黃色的花穗，隨

風搖曳，非常美麗，是十分具有特色的樹木，常用於園景樹、行道樹或遮蔭樹。

除了花之外，其果實也是非常別緻的，莢果圓筒狀，長約三十至五十公分，懸垂於枝上，成熟時由綠轉為暗褐色，果肉糖漿狀，有怪味，內有片狀種子，果肉加水揉搓後，會有許多類似肥皂的泡沫產生。

栽培處所只要有充足的陽光，深厚的壤土及寬廣的空間，則必定能長成一株大樹，因其樹枝生長密集，相互交錯，會影響日照通風，所以在花後要施行疏剪，以維持美觀的樹形。

鳳凰木

為蘇木科落葉喬木，別名火樹、金鳳樹。原產於馬達加斯加，又

白色。

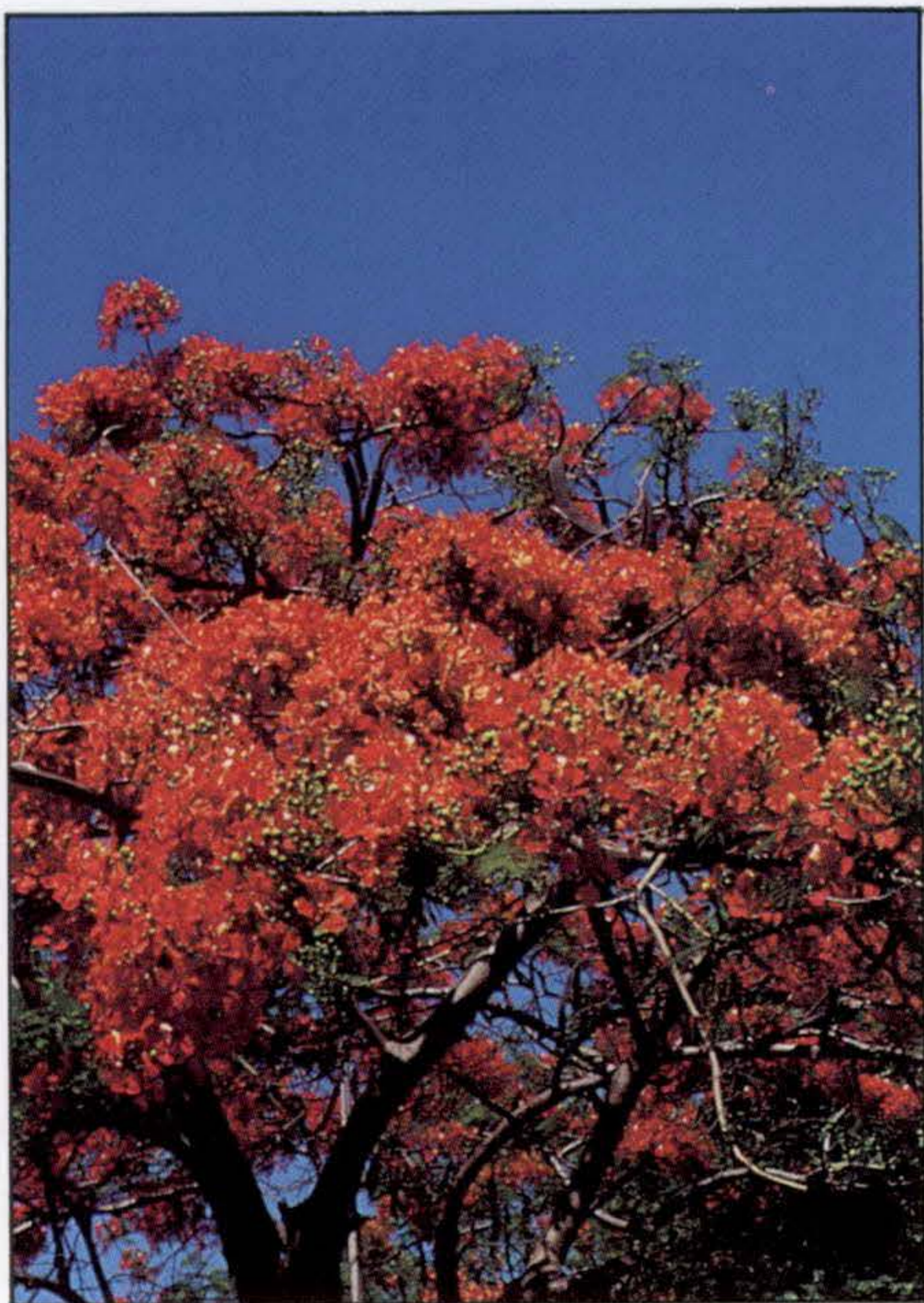
性喜冷涼，在台灣平地夏季時生育較差，所以夏季需置於陰涼通風處，平時栽培也以日照約60%最好，忌高溫多濕的環境，也不可以種植於強風之處。

有些品種花色會隨土壤的酸鹼性或肥料成分的不同而變化，土壤為酸性，鋁、鐵成分高時花呈藍色，反之花呈紅色。繁殖係用扦插法，以一年生的枝條，每支插穗約十公分長。栽培土壤以肥沃的有機質壤土且排水良好最佳，生長期也以有機肥為主。

盛花期為四至六月，花後可適度的修剪，冬季落葉後呈半休眠狀態，要減少澆水，此時也是換盆換土的時機。

有為東南亞馬來西亞的說法。現熱帶地區及亞熱帶地區均有栽植，台灣引進已有九十多年，現在已是常見的觀賞樹木，常用於園景樹、行道樹、及遮蔭樹。

葉為二回羽狀複葉，羽片二十對以上，花大而艷麗，鮮紅色或橙



紅色，頂生或近似頂生的繖房花序，花瓣五片。每年約五至七月為盛花期，只見廣闊略呈圓形的樹冠，開滿鮮紅色的花朵，像一棵正在燃燒的樹木。

花後會結果，莢果呈刀劍狀，扁平，木質甚為堅硬，成熟時為暗褐色，長約四十至六十公分，內有非常堅硬的種子，在冬季即已成熟。莢果成熟後長期懸掛於樹上，不脫落亦不易裂開，需以人工採收種子。

繁殖只用種子，在春天時最適合，播種前用60°C熱水浸種子二十四小時，可提高發芽率，並縮短發芽時間。性喜溫暖炎熱的環境，栽培處需有較大的空間供其發展，配合充足的陽光，肥厚的土壤，很快就會長成大樹的。

從種子播後至開花需五年以上，平時不需特別管理，冬季落葉時，是最佳的移植期。因老樹移植適應性差，新植以選擇二、三年生苗木即可。



尼日共和國總統伉儷訪高
敦陸中、尼雙方邦誼

△吳敦義市長夫婦六月四日以午宴款待來華訪問的尼日共和國總統烏斯曼夫婦等一行，雙方並互贈禮物，餐會氣氛相當愉快。

尼日共和國總統馬哈曼·烏斯曼（Mahamane OUSMANE）夫婦等一行二十餘人，由我國外交部次長黃秀日陪同，抵達本市參觀，吳敦義市長夫婦特於國賓飯店設宴款待。

吳市長首先代表高雄市一四〇多萬市民歡迎烏斯曼總統夫婦蒞臨高雄市訪問。他表示，高雄市是中華民國台灣地區第二大城市，也是最重要的進出口港及重工業基地，對於促進國家經濟繁榮有相當貢獻。（何得福攝）

最好的服務，最佳的效率 勞工行政中心落成啓用

▽勞工行政中心落成典禮六月四日上午九時，在該中心前廣場隆重舉行，由吳市長、行政院勞委會蔡副主委、市議會顏副議長、民意代表、市政府各局處首長等貴賓共同剪綵，現場並有舞龍、祥獅獻瑞、樂隊表演，充滿歡欣熱鬧氣氛。

吳市長在致詞時表示，勞工行政中心自七十九年十月九日開工，期間獲得議會大力支持，及國有財產局提供部份國有土地，始順利完成，對本市未來推動勞工行政，及加強勞工福利服務必有極大助益，象徵本市勞工服務工作將邁入一新的紀元。（何得福攝）



林榮、林貴、英明里 聯合活動中心落成

◁高雄市苓雅區林榮、林貴、英明里聯合活動中心六月五日在高雄市市長吳敦義、議長陳田錨、國民黨市黨部主委吳鴻顯等人共同主持剪綵下正式落成啓用。

該活動中心落成啓用典禮，首先在市立啓智學校學生表演祥獅獻瑞、英

苓雅區五權里
活動中心啓用

▷高雄市苓雅區五權里活動中心五月卅日落成啓用，高雄市長吳敦義除了感謝現任里長歐振安的奔走，籌備之辛勞，並讚揚該中心設立「五權里活動管理維護基金勸募委員會」的規劃，使該中心不但有地方推動里民活動，而且也有經費辦理。

該活動中心爲一棟地上五層，地下一層的多用途大樓，規劃有圖書館、媽媽教室、禮堂、會議室等。

參加該中心開幕典禮的還有立法委員陳建平，國大代表吳建國，市議員黃芳仁、洪茂俊等各



級民意代表及地方人士二百餘人，現場洋溢著熱鬧、歡欣的氣息。（黃東生攝）

明國中的國樂演奏展開慶祝活動序幕。

市長吳敦義致詞時表示，該活動中心在議長陳田錨領導下，使得議會審查順利通過經費，而且陳議長是高雄市民選市長最佳人選，如果陳議長無意參選，應讓其繼續當議長。（黃東生攝）

小啓

親愛的讀者：

本刊多年來承蒙讀者愛護與支持，索閱人數不斷增加，但由於發行份數有限，自七月份起不得不縮減贈閱對象，凡電腦編號〇五一×××××、〇六一×××××類之讀者均不再贈閱，敬祈見諒。惟仍將保留三百份贈閱名額予以上兩類之讀者索閱，如仍有閱讀意願，請速填妥個人資料以來函或傳真與本刊連絡，先來先贈閱，額滿為止。

姓名：

地址：	市	鄉鎮	路	段	巷	弄	號
	縣	市區	街				

本刊地址：高雄市苓雅區四維三路二號 高雄市政府新聞處第三科 歡迎利用傳真330-7160

032131800095

統一編號



△文·圖／李玉

六月的驕陽烘烘著大地，
六月的鳳凰花火浴著愛河，
六月的熱情沸騰著港都的明天！

