

高雄畫刊

中華民國84年7月第16卷第7期
VOL.16 NO.7 JULY 1995
KAOHSIUNG PICTORIAL





風箏是旗津海岸公園獨特的景觀。(駿逸攝)

目錄

■大事紀

P 1 革新、簡政、便民
兵役政業務邁入資訊化

文/劉瓊雲
圖/史德修·黃東生
徐全

P 20 他山之石可以攻玉
北歐社政考察隨筆

文·圖/駿逸

P 32 市政采風

文/編輯部
圖/黃東生·何得福

■生活藝術

P 5 港都校園巡禮—南區國小篇

文·圖/曾鄂生

P 12 鳳凰花開綠映紅

文·圖/季弦

P 16 青少年休閒何處去?

文/葉香蘭
圖/黃東生·葉香蘭·曉陽
陳建中·史德修

P 25 鏡頭下的旗津海岸公園

文/編輯部
圖/曉陽

P 28 壽山自然之美系列報導(七)

文·圖/王健得

P 30 花與綠系列(廿) / 七月的花

文·圖/李錦文



中華民國84年7月第16卷第7期
VOL.16 NO.7 JULY 1995

發行人：趙義弘 執行編輯：劉顯惠
社長：和國柄 美術編輯：李琦懿
副社長：朱文明 專任攝影：黃東生
總編輯：楊景旭 發行：傅瑞凰

出版者：高雄市政府新聞處
地址：高雄市802四維三路2號
電話：(07) 3368333 轉 2685
承印者：美育彩色印刷廠股份有限公司

高雄市中華二路170號
TEL:(07)3112195-9 FAX:(07)3112437

中華民國行政院新聞局
出版事業登記證局版
台誌字第二二六六號
中華郵政台字第4442
第一類新聞紙



革新／簡政／便民

戶役政業務邁入資訊化



吳敦義市長陪同內政部部長黃昆輝巡視戶役政資訊化業務。(黃東生攝)

文／劉瓊雲 圖／史德修·黃東生·徐全

戶役政業務已邁入資訊化時代，以「革新、簡政、便民」為目標的戶役政業務資訊化系統，以電腦化取代人工作業，並透過電腦網路的連線使戶政與役政作業的緊密結合，以電腦自動通報方式，建立一致性作業制度，奠定資訊整合的基礎，期以實現「革新」目標，而在建立電腦資料庫時，可免除人工維護及調閱簿冊之手續，達到「簡政」的第二目標，另外，在「便民」措施方面，以電腦自動列印申請書，免除民衆填寫申請書表，戶籍遷徙手續簡化，民衆只需辦理遷入，遷出由系統代辦，民衆可在任何戶政事務所請領戶籍謄本；電腦網路連線服務，減少民衆往返奔波及等待的時間，目前北、高兩市戶役政資訊作業，已經順利完成，後續推廣第二及第三階段工作正陸續展開，以期於八十六年六月順利完成全國戶役政資訊系統連線作業，屆時全國民衆均可共享資訊化迅速、便捷的成果。

為配合高雄市戶政資訊化六月五日起與台北市連線正式啓用及台灣省受理一地遷徙登記作業，加強便民服務，市政府民政局於六月五日在市政會議提出「高雄市受理一



地遷徙登記作業要點」乙案，並獲審議通過，已函轉高雄市各戶政事務所自即日起實施，民衆在申請一地遷徙登記應攜帶遷徙者之國民身分證，戶口名簿，本人或戶長印章，遷入單獨立戶者需另依「遷入單獨立戶提證規定」提憑有關證明文件，向遷入地戶政事務所辦理。

市府民政局另表示，凡自未電腦化之戶政事務所遷入，經審核證件符合規定者（具後備軍人身分

者，應先向區公所兵役單位辦理報到），由當事人填寫「受理一地遷入登記申請書」，遷入地戶政事務所受理後，將申請書傳真至原戶籍地戶政事務所作為遷出申請書之依據，原戶籍地戶政事務所再據以辦理遷出登記，並將遷出用戶籍謄本傳真遷入地戶政事務所補登遷徙資料，因此充分達到便民、省時、省力之目的。

為增進民衆瞭解高雄市戶役政

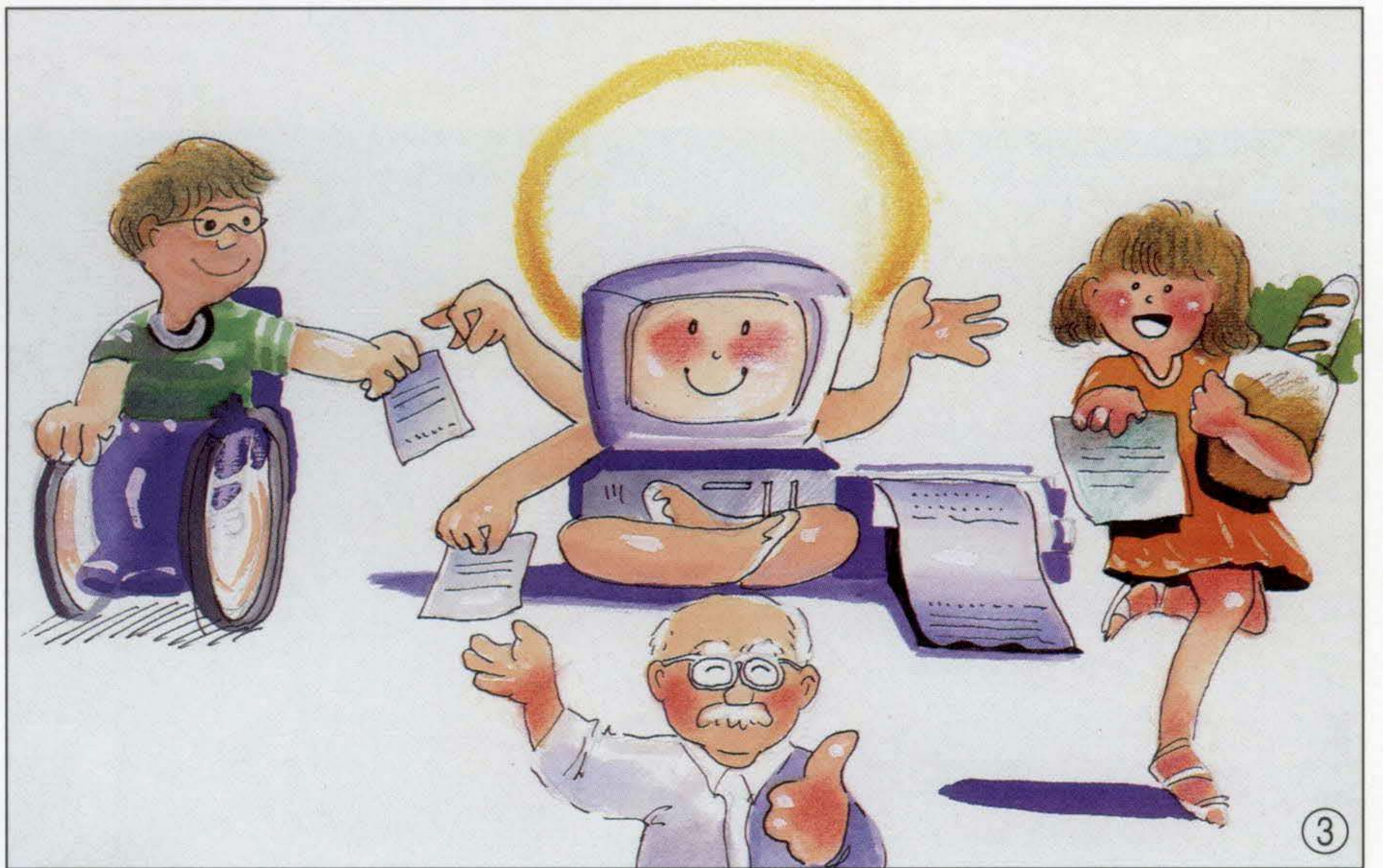


姓名	性別	出生日期	遷入日期	遷出日期	遷出地點	備註
張 樣	男	民國 84 年 11 月 10 日	民國 84 年 11 月 10 日		台北市	

姓名	性別	出生日期	遷入日期	遷出日期	遷出地點	備註
張 樣	男	民國 84 年 11 月 10 日	民國 84 年 11 月 10 日		台北市	

業務資訊化為民服務作業之方式與績效，高雄市戶役政資訊系統正式啓用觀摩活動，於六月六日上午於左營區行政中心隆重舉行，吸引了許多市民參觀，一致認為戶役政業務資訊化相當的便民，佳評如潮，高雄市黃俊英副市長亦在觀摩活動中致詞表示：戶役政資訊系統的建立與推廣，是行政革新工作的重要環節，而該系統北高連線的實施完成，更是行政革新重要的里程碑，戶役政業務從以往的人工作業進展到以電腦處理，不但提高了行政效率，更可即時提供重要的人口資訊供相關局處作為施政的重要參考，因此，未來在全國戶役政業務全面電腦化後，所節省人力，可移轉落實辦理巡迴查對戶籍與服務到家等工作，達到便民利民之目的。

而在執行戶役政資訊作業後部份作業有那些相異之處呢？據高雄市政府民政局表示：(一)所有資料文件均以橫式列印(二)戶口名簿由原來一份二十元減為一份十五元(三)受理作業由以往的分里別各別受理，改成綜合受理，民眾隨到隨時可在任



何一個窗口受理，免去排隊等待之苦(四)北、高兩市的民眾辦理遷徙時，只需到遷入地戶政事務所申請即可，不必到遷出地辦理遷出登記(五)北、高兩市現戶戶籍謄本，可在任一戶政事務所辦理，非常簡政便民(六)戶政資訊化啓用後，每日戶政事務所受理案件均須當日整理登錄完竣，並作備份以確保資料之安全

，因此，受理時間規定為：週一至週五上午八時至下午十七時，週六上午八時至十一時四十分。另外週一至週五中午十二時至十三時三十分為便利上班族亦設有彈性上班時間也可受理，市民可多加利用。

民政局同時表示，為服務市民，該局所屬各戶政事務所原實施中午十二時至十三時三十分彈性上班



- ① 黃俊英副市長頒獎表揚推動戶役政業務資訊化有功人員。
- ② 民眾申請戶籍資料比以往更加省時、省力。(圖① ②史德修攝)
- ③ 戶役政資訊化為民眾提供更多、更好的服務。(徐全繪圖)
- ④ 戶役政業務電腦作業迅速，減輕工作負擔，提昇工作品質。(黃東生攝)

時間，受理申請戶籍資料，仍舊實施外，六月五日起戶政電腦連線後十一個戶政事務所任何一個戶政事務所均可受理民衆申請戶籍謄本資料，譬如：戶籍在小港區，而本人在楠梓區上班，可以在上班時間週一至週五上午八時至下午十七時（含中午彈性上班時間），週六上午八時至十一時四十分，就近向楠梓區戶政事務所或任一戶政事務所申請。且民衆申辦各項案件不必填寫申請表件，所有戶籍資料，直接由電腦自動列印，作業迅速，極爲便民。

戶役政業務與民衆生活息息相關，電腦化更是政府之重要行政革新政策，戶政資訊化完成後，民衆申報戶籍登記或請領戶籍謄本，因電腦作業迅速及流程簡化，可節省等待時間減少往返奔波之苦，又戶政機關間之通報資料均由電腦系統自動複製產生，並由網路傳送，免除以往人工重複繁冗之工作，不但節省公帑及作業時效，而且避免人力、財力及物力之浪費，一舉數得，預期在民國八十六年六月全國戶政資訊體系完成之後，將更可發揮「革新、簡政、便民」等多方面效益，充分達到爲民服務之最高指標。

項 目	現行作業(人工)	電 腦 作 業
一般戶籍登記 作業時間	20 分 鐘	5 分 鐘
遷徙作業	遷出、遷入兩地辦理	遷入一地辦理
通報作業	人工通報	透過網路通報
統計作業	45 天	即時取得
戶籍謄本申請	限戶籍地戶政所	任何一戶政所均可
戶籍資料查詢	簿冊(易毀損塗改遺失)	終端機(正確、迅速)
資料儲存	簿冊(易毀損塗改遺失)	磁碟、磁帶(安全性高)

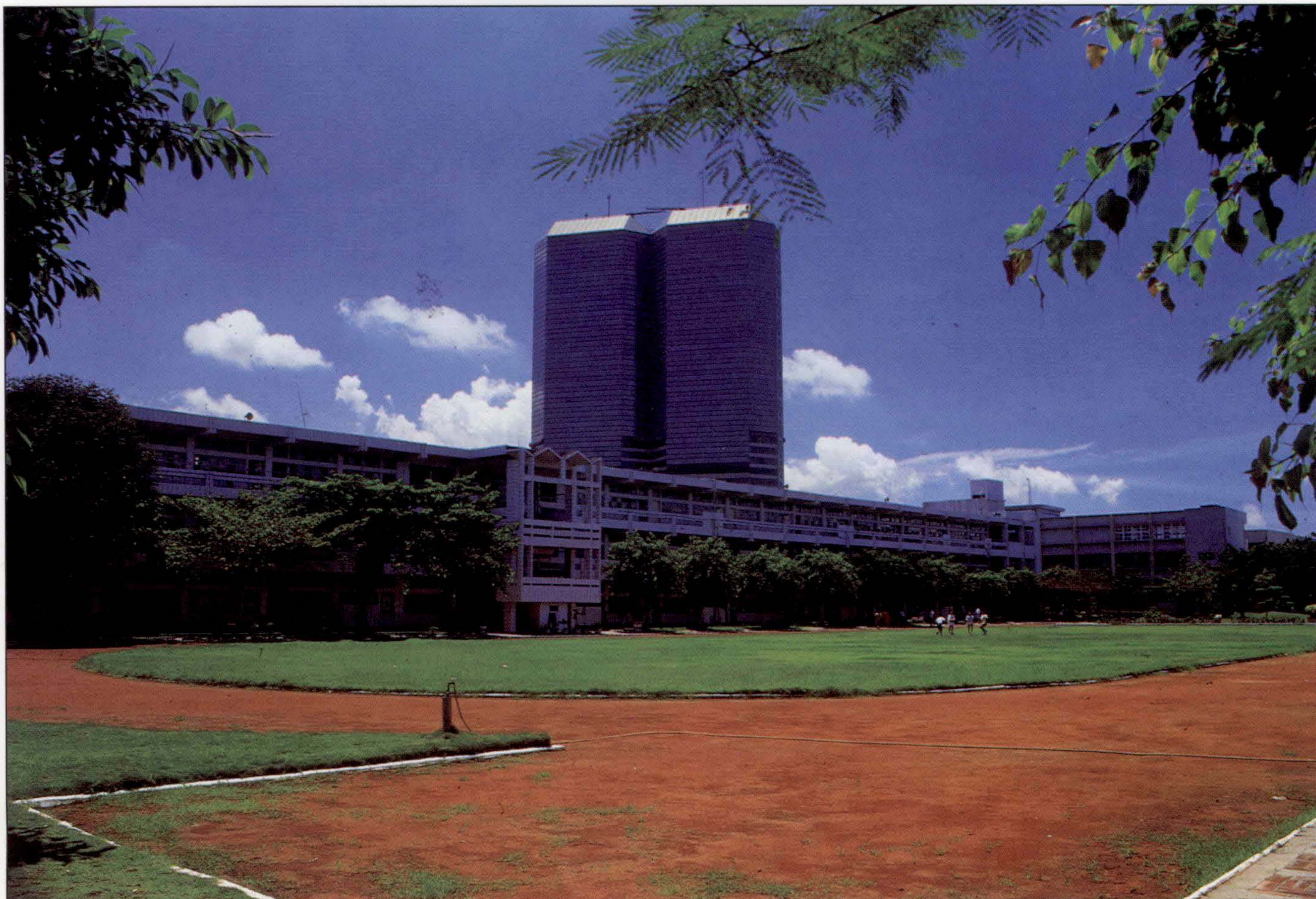
項 目	現行作業(人工)	電 腦 作 業
(1) 役男資料轉錄	10 天	透過網路作業(3小時)
(2) 異動通報	2-15 天	透過網路通報(1天)
(3) 徵集名冊建立	7 天	透過網路作業(20分)
(4) 會查聯繫	15 天	即時取得
(5) 統計作業	20 天	即時取得
(6) 查詢作業	簿冊 30-60 分	終端機(正確、迅速)
(7) 資料儲存	簿冊儲存易毀損、塗改、遺失且佔空間	磁碟、磁帶儲存安全性高不佔空間

市府民政局暨各區戶政事務所地址及聯絡電話

民政局第四科	高市四維三路二號9 F 3373072 - 3302596
塩埕區戶政事務所	高市大勇路47號 5615030 - 5211576
鼓山區戶政事務所	高市鼓山二路166號 5510404 - 5510410
左營區戶政事務所	高市左營大路479號3 F 5829803 - 5811173 5838938
楠梓區戶政事務所	高市楠梓新路264號 3511895 - 3525818
三民區戶政事務所	高市哈爾濱街215號6 F 3236171 - 3236172 3236173 - 3236174
新興區戶政事務所	高市中正三路34號2 F 2224015 - 2229163
前金區戶政事務所	高市自強二路169號 2911091 - 2016435
苓雅區戶政事務所	高市三多一路166號 7616431 - 7232076
前鎮區戶政事務所	高市康定路151號 8115120 - 8115128
旗津區戶政事務所	高市旗津三路1100號 5711500 - 5717173
小港區戶政事務所	高市小港路158號2 F 8412792 - 8119784



黃副市長巡視左營區行政中心戶役政資訊化業務。
(黃東生攝)



獅甲國小的美化、綠化頗具成效。

港／都／校／園／巡／禮

南區國小篇

文·圖／曾鄂生

校園巡禮上一期介紹了高雄市北區的國民小學，現在接著出場的是高雄市南區一些較具特色的國民小學，其中重點資料仍是由高雄市政府教育局提供，我們再去做現場探視、採訪和圖片拍攝的工作。

南區的各國小，有全市班級人數最多的中正國小，有靠市政府最近的四維國小，也有最偏遠的海汕

國小，有啓聰班辦得備受讚譽的五權國小，有資源回收做得有聲有色的七賢國小、有最早擁有室內游泳池的前金國小、也有舊校舍全面拆除，重建大樓的新興國小、有體育設施開放與社區建立良好互動關係的大同國小，也有營養午餐讓師生吃得有口皆碑的信義國小……等等。

首先我們先拜訪最偏遠，離市中心區約有四十公里路程的海汕國小，海汕國小位於小港區海汕四路，也就是近年來遷村問題一再喧騰的紅毛港地區，海汕國小目前只有十五個班，學生四百八十三人，因為當地人口嚴重的外流，學校是由早年的四十三個班、學生二千餘人，逐年遞減到現在的情況，今年六年級一百零一位同學畢業後，一年級若招不到同樣多的新生，學校人數將更少。

高雄港要發展成亞太航運中心，貨櫃碼頭的關建刻不容緩，紅毛港遷村已成定局，並將在四年內完成，也就是說四年後海汕國小將與紅毛港這個古樸的漁村，一同在這個地區消失，並成為歷史名詞。站在海汕國小操場上的司令台，還可望見圍牆外早年拆船業鼎盛時期所留下來的各式吊桿，而海汕國小大門正對面的一面牆壁上，則彩繪著紅毛港地區人民向大海討生活的彩繪，頗具地方特色。

雖然面臨遷村、遷校，但是市府對教育的投資並未縮減，我們可以見到這裡的學生一樣有舒適的教



室、充實的圖書和良好的運動設施以及市府大力補助的營養午餐……。

看完了最遠的海汕國小，我們再來一瞧與市府新大樓只有一路之隔的四維國小，四維國小位於民權路和青年路的交會口，就在市政府的斜對面，學校大門向北，正面的大樓是行政中心、會議室、視聽中心和圖書館，大樓巍峨高聳，氣派而壯觀，進了大門右側是一座嶄新

的露天標準游泳池，左側是完善的體能訓練遊樂設施。

四維國小位處高雄市首善之區，有市府就近照顧又有家長會大力支持，學校的設備不僅不虞匱乏，而且都是數一數二的，它的圖書館和營養午餐均為人稱道，並常成為觀摩學習的對象，四維國小也十分重視學生體能及才藝的培養，其中桌球隊曾獲全國六連霸，節奏樂演奏也得到南區多次優勝。

在校園的美化、綠化方面，愛群國小和七賢國小，都做得頗有成效，位於二聖二路的愛群國小，進校門後的左、右兩側，分別有「友愛園」、「思源園」兩座中國古典式庭園、拱門、紅亭，樹石假山、流水潺潺，花木和建築搭配得疏落有致，美觀而高雅，的確讓人賞心悅目。

七賢國小的美化綠化，在一、二棟大樓之間，可見綠意盎然的濃蔭和精心設計的小橋流水。而七賢國小除了美、綠化之外，最負盛名的要算是它的「資源回收站」。每個星期六的下午兩點到四點半，是資源回收日，鼓勵學生和家長及社



區的民衆，一起做資源回收的工作。實施四年來已獲得大力支持和相當成效。

當一捆一捆的報紙，一袋袋的瓶罐紮好送來後，服務隊先行過磅，然後發給一張摸彩券，學校將回收的資源變賣後，一部分做爲環保教育推廣基金，一部分提供購買摸彩品，每月公開抽獎一次，最大的獎項是腳踏車一輛。資源回收一舉數得，七賢國小做得可圈可點！

在環保教育、垃圾處理和資源回收上，除了七賢國小之外，獅甲國小做得也很出色，校方特別設置了環保教室和資源回收室，垃圾場的外觀也十分乾淨清爽，而環保教室內則張貼了相關的海報和壁報，收集陳列了各類的環保書刊和雜誌，提供師生做參考和研究，使學理和實際能合而爲一、相輔相成。

高雄市各國小之中人數最多的，是位於苓雅區輔仁路的中正國小，全校共有一百二十三班，學生五千餘人，雖然學生人數衆多，但因校舍都往空中發展，四、五層樓的連棟教室佔了大多數，所以校園中仍可見到成片的綠蔭，後面的操場



面積也不少，但是要把全校五千餘人一起集合起來升、降旗仍嫌太擁擠。所以目前校方採取高、中、低年級每個禮拜分別只參加二天的朝會。中正國小人多，人才也多，有舞蹈、國樂、節奏樂、舞獅、棒球、溜冰等才藝班，其中舞蹈和舞獅常參加校外各種慶典的演出，頗受好評。

位於三多二路的五權國小，是

一所老學校，但它卻擁有很多的的特色，活動中心最底層新穎的室內標準游泳池是其一；這座多用途的活動中心除了有游泳池外，二樓以上分別規劃爲圖書、視聽教室、大型會議廳、大禮堂和室內球場，讓小學生在校園內即可享受充分的教育資源。一長排老榕樹、一條綠色隧道，是五權國小升旗台兩旁的特殊景觀、最可愛的綠帶。



- ① 海山國小具鄉土風味的彩繪壁畫。
- ② 愛群國小「思源園」的圓拱門。
- ③ 四維國小正面大樓氣勢雄偉。
- ④ 七賢國小的資源回收站及服務隊員。

五權國小也設有啓聰班，招收「聽障」的學生，屬於特殊教育的聽障教學，班級人數不多，學生上課時除了戴助聽器外，他們用的桌子，也經過特殊設計，桌面上有一個折疊式的鏡子，上課時可把鏡子豎立起來，學生在跟老師學習說話和溝通時，可經由鏡子的反射，來注意嘴形是否正確，以糾正自己的發音方式。看了五權國小的特教班「聽障」教學，才更知道教育與學習之間路程之艱辛，以及教師們「有教無類」、「循循善誘」精神之偉大。其實，高市很多國小都設有特教班，並還有兩所市立的啓智學校，想要了解特殊教學所投注的心力及成果，足可另寫專文介紹。

在營養午餐方面，高市已有七十五所小學在辦理，而其中歷史最久，辦得最出色的，首推新興區的信義國小。

信義國小從七十一年十月份開始成立學校午餐供應委員會，開辦師生營養午餐迄今已有十四個年頭，而從七十四學年度起到現在的八十三學年度止，信義國小已經連續



十年獲得最高榮譽的教育部長獎，現在該校已成為外縣市和高雄市新學校開辦營養午餐時觀摩學習的主要對象。

信義國小現有編制內的營養幹事（營養師）及技工，另聘有十五名廚工，而全校參加午餐的人數有三千一百一十人，佔師生、員工總

人數的百分之九十九，學校供應營養午餐可減輕學生中午回家的往返奔波及家庭主婦的負擔，使學生在中午可獲得充分的用餐時間及休息，在學校集體用餐，也可改善學生偏食、挑食的習慣。

經過老師的從旁講解與輔導也可使學生了解衛生、營養知識，培育學生良好的飲食習慣與用餐禮節。信義國小的午餐廚房管理現代化、設備新穎、衛生安全；午餐行政處理電腦化，提高效率及品質，另有午餐文化走廊，配合各科教學及才藝競賽，培養正確的飲食觀念及良好的行為態度。走訪一趟信義國小，你可發現他們的確辦得有聲有色，連續十年獲得教育部長獎，可說是實至名歸！

南區各國小在校舍規劃、班級經營方面，苓雅區的福康國小、前鎮區的光華國小、小港區的漢民國小，都做得響噹噹，這些國小創校歷史都不很長，校舍新穎美觀是其特色。舉凡辦公室、教室、操場、活動中心、庭園、綠地，甚至於殘障專用的輪椅斜坡走道，在建校時





都做了規劃，而這些新學校在校園的美、綠化和教室佈置上，也都做得十分努力，整個學校從內到外，讓人的感覺是嶄新、完美、生氣蓬勃！

這裡也順便一提漢民國小傳統戲劇的「布袋戲」研習班，這個研習班成立已有三年，頗受小朋友的歡迎，一些五、六年級的同學，練了幾個月之後，即可拿起玩偶，在

大庭廣眾之前表演得頭頭是道，成效良好。

新建完成的新學校有壯觀、雄偉的外貌、設備新穎教具和器材，但是市府並未忘記市區內一些年代



- ① 信義國小學生享用營養午餐，也學習餐飲禮儀。
- ② 五權國小啟聰班小朋友桌前都有一面鏡子。
- ③ 中正國小操場雖大但仍容納不下全校學生升旗。
- ④ 漢民國小同學表演傳統戲劇布袋戲。

久遠的老、舊學校，目前正在逐年地做改建與整修，甚至於拆掉所有的老舊教室，做改頭換面式的新建，其中位於鬧區民生路和林森路口的新興國小可做代表。

新興國小的大門原在林森一路，現在已改建於民生一路了，原來一樓到三樓東西向的教室全部打掉，重建成南、北向四樓或五樓的現代化建築，原位於校園中心的操場及球場已整個移往校園的最南邊，並添購了很多新型的遊樂器材，新興國小改建重建完成後，外觀上已變成了一所「新的」學校。十年前的畢業生若回校，看到目前的景觀，大概已難尋往日的足跡，只能從照片和回憶中去懷念當年「新興」的模樣。

在民生路上的大同國小和大同路上的前金國小，也經過局部整修改建，把學校的「門面」做了大幅度的改變。

先看大同國小，校舍整建後已將原來朝北面向大同路的大門，改



新興國小重新規劃後新添購的遊樂設施。

成朝南面向民生路了，原來的後操場則變成了前院，大同國小內一棟早年很有名的禮堂，現在則成為桌球館，而兩座網球場則仍保留原樣，每天都開放給社區民衆做運動，

維持與社區居民間良好的互動關係。

市中心區另一所老學校是前金國小，過去曾以擁有全市各國小中第一座游泳池而名噪一時，但是時代進步的巨輪不斷向前，以現在的眼光來看，具有游泳池已是很平常了，有更多的學校還有更多的新設備，老舊校舍的整建翻修計畫，最近一、二年也使前金國小受惠，目前前金國小大門內的第一排大樓，已興建完成啓用，它的設計新穎，氣勢雄偉而壯觀，絕不輸給任何的新學校。把教育的資源做合理的分配，相信市府一定有一套計畫，幾年後，相信所有的老學校也都會披上新衣。

寫了兩期的國小校園巡禮，觀察了高雄市三分之一以上的國小校園建設，可看得出國家及政府對國小教育投資的不遺餘力，也令人深深感受到「百年樹人」工程內容的複雜、艱辛和偉大。若把教育比喻為起造一座摩天大樓，國小教育則如在打地基，基礎若堅實穩固，上



福東國小的校舍規劃完善，花木扶疏。



光華國小校舍整齊美觀。

層建築則可望挺拔壯偉，屹立不搖。國小教育也像水的源頭，水源若清澈豐沛，下游成江成河自有氣勢。

好的教育可改善人的氣質、體質與品質，咱們國小教育的基礎工作，大致來說已做得相當紮實，期待的是承接而上的國中教育及高中

教育，能把這正面的效果，再做提升，以塑造、培育更完美的現代人！



大同國小早期的禮堂已改為桌球館。



前全國小的學生活動中心擁有室內游泳池。



愛河畔盛開的鳳凰花，綠蔭除供遮陽，又可美化市容。

鳳凰花開綠映紅

文·圖／季 弦

南台灣的夏天是熱情難擋的，不僅是因為太陽，還有花朵。就在太陽熾熱光芒及各種夏花的艷麗魅力交織下，譜出港都這一季的繁華喧鬧。

由於高雄市政府長期重視綠化工作，以營造一座綠色城市的心情

來發展工商重鎮的港都，期待在缺乏柔情的陽剛之都、水泥叢林中，以綠意增添生活情趣，以嬌花美化現實生活，在市府帶頭、市民配合的情況下，經過持續不懈的努力，綠化的成效已逐漸的顯現出來，不用具體的數字來說明公園開闢幾座

、樹種了多少棵，光是驅車行經市區，夾道的綠蔭就足以說明一切，許多其他城市的民衆來到高雄，往往第一個印象就是被港都的綠意所吸引，訝異於一個工業重鎮、港灣大都，竟然如此美麗。而港都的夏，更是令人難忘，這時的樹綠花

開，雨水洗淨落塵，在藍天白雲掩映下，紅的花、黃的花、紫的花，大大小小紛紛綻放，艷極美極了。

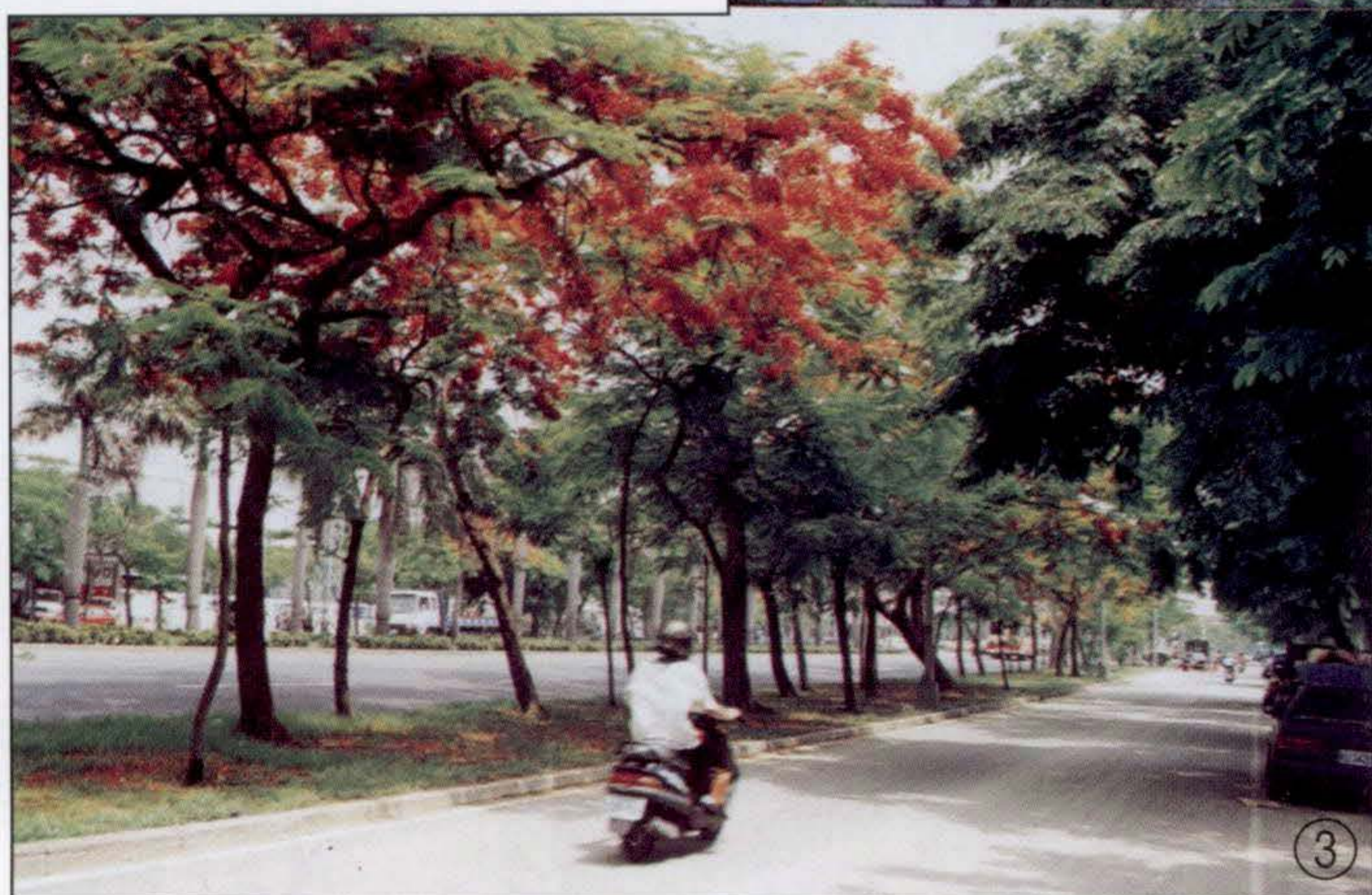
如果為港都盛夏之花列個排行榜，那麼毫無疑問的鳳凰花可以高居榜首而問心無愧。在港都街頭雖不能說處處可見，但在各處公園綠地及馬路上也是頗為優勢樹種之一的鳳凰木，大家雖習以為常，可是真正知道其「身世」、了解這種樹的人可能不多，這裡就來簡單介紹一下，根據行政院農業委員會及高雄市野鳥學會出版，由著名植物專家楊吉壽先生編著「打狗山植物圖鑑」一書所載，鳳凰木原產於非洲馬達加斯加島，台灣最初於一八九七年由馬達加斯加島人寄贈，在中南部各縣市分布較多；鳳凰木屬落葉喬木，樹冠傘狀，二回偶數羽狀複葉，羽片廿至四十個，小葉四十至八十枚，呈長橢圓形，兩端鈍圓形，兩面疏生短柔毛；花排成頂生或腋生的總狀花序，橙紅色；莢果寬帶形，扁平而彎曲，如刀形，熟時木質纖維化，堅硬、黑褐色，內具種子多數；種子長橢圓形，深褐色，具灰色斑紋。鳳凰木對台灣水土氣候頗能適應，生長良好，常種植為庭園樹或行道樹，供觀賞用，莢果形如闊刀、複葉除去小葉片可做捕蟲網，花可作小蟲或蝴蝶等，都是童玩的好材料。但鳳凰木的花



和種子都有毒，小孩誤食會引起頭暈、流口水、腹脹、下痢等症狀，不可不小心；其莖皮的萃取液對家畜有催吐作用及中樞神經的抑制作用。

鳳凰花開得最美麗的時候約在莘莘學子高唱驪歌之際，校園裡常

- ① 鳳凰花艷紅似火，美不勝收。
- ② 中華一路鳳凰花開時，驅車行經其間是一種享受。
- ③ 鳳凰花林蔭大道已成高市的特殊景觀。





鳳凰花花海甚為壯觀。

有學生以其花瓣在地上排列字樣感念師恩或歡送畢業生，幼稚園的小朋友更喜歡剝下它的花萼，黏貼在指甲上，扮家家酒玩，鳳凰花可以說已和人們的生活發生關係，成為頗具人性化的樹種。高雄市鳳凰花開得最旺盛的地方首推中華地下道往北到左營地下道這一段中華一路上，每年初夏時，先是在濃綠的樹梢頭染上一點紅暈，這裡一處，那裡一處的搔得愛花人心癢癢的，恨不得所有鳳凰花在一夜之間齊放，總要等到盛夏五、六月時，壯觀的紅色花海才會出現，沿著馬路綿延迤邐，夏風吹拂時，紅色花海翻動

，彷彿燃燒的火焰一般壯烈。中華一路外，愛河畔靠河東路的河濱公園也栽植有高大的鳳凰木，每年端午龍舟競渡時，也就是它開花迎賓的時候，到此看龍舟賽的人都喜歡在鳳凰樹下乘涼，享受涼風襲人，落紅紛飛的感覺。蓮池潭畔的小龜山也有成蔭的鳳凰木，每天午后常有遊客躺在樹下小憩，不知不覺間睡著了，醒來發現一身都是的艷艷的花瓣，從小龜山鳳凰花中遠眺碧波盪漾的潭水或整齊劃一的翠華國宅，都是一種美善的經驗。想要看看更自然的鳳凰花嗎？不妨揹起行囊水壺爬壽山去，從鼓山二路金馬

賓館旁的萬壽路步行上山，再轉忠烈祠方向前進，一直到中山大學後門口，再下行千光路下山為止，沿路上兩旁分布不少巨大的鳳凰木，夾處於次森林中，蟲鳴鳥叫、蝶飛蜂舞，顯得格外的生機盎然，自此處開闊高點往哨船頭前清打狗英國領事方向鳥瞰，但見山上翠綠叢中殷紅般般，全都是鳳凰花的造化結果。若往壽山動物園方向挺進，在進入登山步道前的左側山坡就有一大片的鳳凰林，高大密植的鳳凰木齊開時蔚為一大景觀；沿登山步道拾級而上，往翠嶺小徑攀爬，也有機會欣賞到更自然原始的鳳凰林。



鳳凰花在藍天下格外艷麗嬌媚。



壽山道旁鳳凰花盛開時，景緻最爲迷人。

青少年休閒何處去？

文／葉香蘭

圖／葉香蘭·曉陽·黃東生·陳建中·史德修



「人不癡狂枉少年」這句話是青少年充滿活力與憧憬的成長過程，由於經濟快速成長，帶來急遽的社會變遷，導致在這個大環境裡成長的青少年受到誘惑與影響。青少年從「向毒品說不」到「飆車耍狠」，乃至於聲色場所中「少爺、公主」等問題層出不窮；青少年的危機已經衝擊台灣的社會，因此，循循善誘的青少年輔導課題，刻不容緩。

高雄市政府社會局因應青少年的需求，陸續成立青少年福利服務中心等硬體設施，而在軟體方面，該局加強青少年福利法宣導與輔導偏差行為青少年。最近又面臨青少年吸安、飆車、賣淫等現象，該局



積極促請高雄市各社會慈善團體投入輔導青少年的行列，力圖重整青少年的價值觀與生命力。

青少年福利服務中心包括前鎮、三民、左營、苓雅、楠梓等既有的設施，各中心開放視聽室、圖書室、聯誼室、閱覽室、電腦室、體能室、K T V室等提供青少年使用，服務項目包括影片欣賞、音樂欣賞、歌唱聯誼、電腦操作、圖書閱覽、文康體育用品等計五〇五、〇四七人次。八十四年四月一日楠梓青少年中心正式開幕啓用，並辦理開幕系列活動。





①

④

- ① 這可不是飆車，而是青少年中心提供健康的水上摩托車集訓。(葉香蘭提供)
- ② 夏日習劍，樂趣無窮。(曉陽攝)
- ③④ 青少年到海濱弄潮戲水、塑沙，不亦樂乎。(③陳建中攝④曉陽攝)
- ⑤ 即將於十月完工啓用的青少年文化體育活動中心。(黃東生攝)

為促進青少年身心健全發展，辦理各種休閒、競賽、研習等活動。休閒活動包括(一)研習營：海上活動，生涯規劃研習營、騎馬營。(二)班社：POP海報設計班、防身術班、桌球班、日文班、電影欣賞、語言表達班等。(三)其他休閒活動：青春來電、聖誕晚會。

另外，競賽活動包括青少年腕力比賽、桌球比賽；大型活動有KTV金嗓獎、青春熱線召集令等；講座及座談會則以關愛青少年座談及親子橋系列研習團體營為主題。

該局於今年六月提出「八十四年度工作成果報告」，於報告中提出幾項數據，正是青少年問題「冰山一角」的具體說明。該局指出，參與高雄市政府統一聯合稽查取締違規行業，凡有妨害少年身心健康場所業者放任未滿十八歲少年出入或僱用少年侍應者，均依法對商家負責人處以罰鍰，共計六十六件，罰款計一、一一六、〇〇〇元。

在輔導應屆畢業高中(職)青少年就業方面，該局年年辦理甄選高中(職)應屆男性畢業生擔任社

會服務員，分發該局與所屬各社會福利單位及各區公所擔任社會服務工作，協助其在畢業後服兵役前謀職不易之問題，共計輔導七十五人。

青少年輔導與安置，對社會工作的挑戰則屬高難度的一環，該局社工室在輔導方面，一直持續良好的績效，社工員劉玲珍指出，目前

在輔導青少年過程中，出現一大瓶頸，即社會支援性的資源，在青少年部份嚴重不足，因此，劉玲珍建議慈善團體在社會、醫療等救助已不再迫切的階段，轉型從事青少年的救援工作。

劉玲珍指出，高雄市的青少年輔導與安置，成果如下：

(一)輔導不幸少年或家庭發生變



⑤

故、行爲偏差之少年，予以妥善安置及諮詢輔導或轉介服務，計三、七七六人次。

(二) 對假釋期滿出獄少年予以追蹤輔導並提供就學、就業及心理輔導、緊急安置等服務，計八人。

(三) 接送從事賣淫及營業性猥褻行爲之少女至雲林教養院觀察輔導，及輔導教育期滿出院之追蹤輔導。

(四) 對家庭發生重大變故或父母濫用親權致身心發展受阻之少年委託高雄家扶中心辦理寄養，計寄養八十四人次。

(五) 對於經警察單位查獲從事賣淫及營業性猥褻行爲之少女，係委託省立雲林教養院觀察輔導二週至一個月，八十四年度計查獲二十三人。若發現少女係被迫，則長期保護，施以六個月以上，二年以下之輔導教育，並保護至十八歲滿。若涉及少年事件處理法第三條之情節則移送少年法庭審理，大多數裁定責付雲林教養院繼續輔導，目前尚有二十名少女委託該院安置輔導。

(六) 對於輔導教育期滿不適宜返家之少女。經評估後，轉介至中途之家續予安置輔導，目前有一位少



青少年響應反毒慢跑公益活動。(史德修攝)

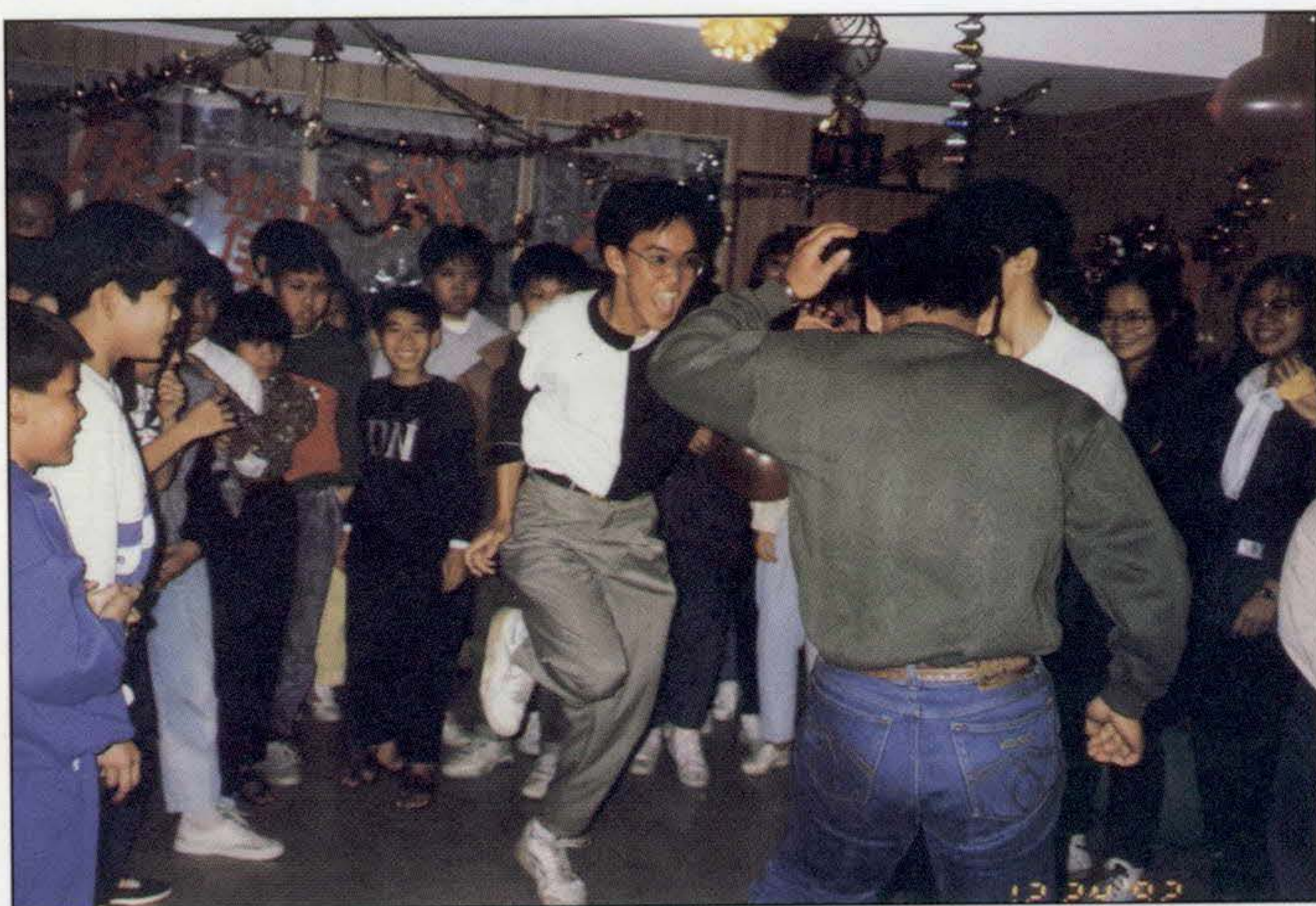
女委託露晞未婚媽媽之家協助安置輔導。

(七) 配合警方執行「旭日專案」，對於查獲出入不正當場所或受僱爲侍應者，瞭解其家庭狀況、行爲原因等，並續予追蹤輔導。

隨著青少年危機的普遍化，在暑期來臨時，青少年打工問題，正凸顯青少年迷惘、失落的事實。社工室針對青少年打工的危機與輔導，早於暑期之前未雨綢繆，希望青

少年與家庭，校園密切防範色情陷阱，以免青少年一失足成千古恨。

青少年暑期打工的問題，最值得社會正視的是誤陷法網與身心受害。高雄師範大學學生輔導中心主任黃有志對青少年暑期打工的研究，尤其深入。黃有志主任指出，台北市少年警察隊馬振華隊長，日前曾舉出兩個青少年打工不慎犯法的案例，要青少年本身提高警覺，第一個案例是，有位青少年暑假打工



青少年中心設施完備，勁舞的青少年活力充沛。(葉香蘭提供)



「向毒品說不」活動，由青少年中心結合民間社團，共同宣導。(葉香蘭提供)

在替人推銷物品，結果交易過程有問題，涉嫌詐欺罪，受害者向警方提出告訴，但原來僱用工讀生的老闆畏罪潛逃不知去向，沒有人能舉證打工的青少年是被老闆利用，因而吃上了詐欺罪嫌的官司。

第二個案例是，一名在學女生暑假打工，應徵在賭博電動玩具店擔任會計工作，結果警察循線來店中取締，警方將店老闆與店內所有員工，全部依在公開場所賭博的賭博罪，都列為涉案人，由於賭博罪乃公訴罪，這位女學生就這樣莫名其妙地成為賭博罪的被告。

青少年暑假打工，除了可能誤蹈法網外，也容易吃虧受騙。一般的案例是，不肖業者以高薪為餌，招募打工心切的青少年擔任推銷食品或書籍的工作。不肖業者要求打工的青少年先花錢買一批產品促銷，可是一段時間後被刁難未達規定業績而遭辭退，這原來就是場促銷產品的騙局，青少年不但賠上金錢，也浪費寶貴時間。

最值得注意的是，女生暑假打工很容易陷入色情陷阱，婦女救援基金會在救援未成年從娼少女過程當中發現，許多在校女生是因打工而被連哄帶騙從事色情工作。以高雄市為例，高雄市警察局少年隊自去年七月一日執行「旭日專案」以來，已查獲一百廿四名青少年在不正當場所打工或出入。不約而同的，台中、台北都會地區，也分別查獲多位青少年女生，在色情KTV店打工陪酒、陪唱、坐抬，其中年齡最小的年僅十二歲，多數是在學的國中生她們還供稱曾被店方強迫和男客出場「陪宿」。

黃有志主任強調青少年暑假打工危機重重，防範之道在謹記天下沒有白吃的午餐，打工應衡量自己的條件和能力，多觀察、莫急躁，應徵時最好有人陪同，否則也要向



青少年中心的「青春來電」活動，包餃子的溫馨生活面。（葉香蘭提供）

家人清楚交待行蹤，尤其不要被高薪所惑。最後，根據輔導專家的經驗，建議青少年打工最好參考以下三原則：即不受騙、不犯法、也不學壞。

社工室表示，青少年問題，男性以飆車帶來的悲劇最多，而女性則以淪落風塵最令人心痛。為了擴大服務青少年，社工室未來的計劃包括以下重點：

(一)爭取內政部於南部設立不幸少女教養機構，以使北、中、南皆有教養機構，減輕雲林教養院及廣

慈博愛院人滿為患的壓力，使不幸少女得到更好的教養，同時解決高屏地區接送少女之困難。

(二)輔導鼓勵民間籌設中途之家，使不幸少女有適當之安置場所並加強個案之輔導與聯繫。

(三)增設青少年福利服務中心，形成青少年服務網路，加強提供休閒活動，生活輔導諮詢服務，以預防雛妓之發生。

(四)結合民間社團籌設少年保護網路，並設立專線接受少年求助及關係人通報，提供適當協助。

社工室以及青少年福利服務中心的十多位社工員輔導青少年個案時，常有許多感慨，她們說，青少年有「安公子」、「飆車族」、「新新人類」……等症候群，讓人憂慮台灣社會，在未來能夠殘留多少社會動力與希望，不健康的下一代，將導致社會能量萎縮，因此，之所以有追逐癡狂的青少年，正是當今追逐功利的社會價值觀的因果循環。高雄市青少年福利服務中心，正積極力挽狂瀾，更需要民間投入資源，共同包容、開導迷失的青少年。



英明國中舉辦「陪青少年一起成長座談會」。（黃東生攝）

北歐社政考察隨筆

他山之石可以攻玉

文·圖／陳俊合



五月十三日下午三時三十分，高雄市社政記者北歐國家社會福利考察團一行二十四人，當天在市政府社會局新任局長林壽山、新聞處副處長和國柄及主任秘書朱文明等多位官員溫馨祝福與熱情送機下，由小港機場搭機轉赴荷蘭、瑞典、挪威、丹麥等國家展開為期十三天的考察、觀光活動。

該團成員包括有：許永輝、陳宏瑞、劉曉明、古明惠、王佩芝、修瑞瑩、周曉玲、柯妍青、林倖妃

、賴小華、張瑞香、曹敏吉、鮑建信、張麗珠、張大樑、張敏慧、林秀蓉、趙婉如、張哲鈞、力乃菁、蔡佩如、張德娟等，並由高雄市政府新聞處處長趙義弘、社會局副局長王文現陪同下前往。

在瑞典首都斯德哥爾摩（STOCKHOLM）市參觀拜會時，選擇市郊區的佛洛桑達殘疾人療養中心（Froiunda Center）做為此行的首站。該中心位居瑞典國家森林公園附近，中心內所有房舍原本是軍

隊營舍，而在五年前改建為康復中心，並交由民間企業之基金會管理經營，專供肢體殘障者教育或訓練之用。

當考察團抵達時，大夥對該中心負責接待者居然是一位體格健碩，下肢雙殘卻操控輪椅來去自如之人，頗為驚訝，也許係因在國內較為罕見，少見多怪吧！不過，在接待且詳細解說與引導介紹下，的確讓團員感到獲益良多，了解到被公認為世界首屈一指的北歐國家社會



福利，是健全的、人性化的、完善的、有尊嚴的，活著的人確實能體驗到社會關懷。

佛活桑達殘疾療養中心，主要提供給因車禍、疾病、工作等意外導致殘疾或肢體殘障者教養、訓練、心理輔導之機構，凡兩歲至八十歲的民衆，只要認為有此需要，即可透過地方機關向政府相關單位申請進入，接受該中心為期五星期的短期課程教育。該中心每年平均可為三百五十至四百五十名殘疾者服務。

接待員指出，該中心為私人企業附屬機構，因此採取使用者付費方式，五週的收費為五千五百瑞典克朗（約台幣二十二萬元），但是大多數費用仍由政府補助，如係因工作受傷引起殘疾者，則由雇主支付費用，完全自費者占少數。

在瑞典，此類私營機構非常普遍，過去大部分都由政府設置，近年則因政府負擔過重，才以獎勵民



間興辦，政府單位以專案補助，也因為民間可以營利，所以大多數辦得頗具績效，並廣受民衆的肯定。

另外，考察團也到丹麥首都哥本哈根市的衛爾比（Valby）行政區拜會，該區為哥本哈根市十四個行政區之一，因每一區的社會福利自成單獨系統，且專注於不同的社福項目，此區以老人居家照護較為健全，是哥市的基層模範行政區。

該行政區社區服務中心負責人向考察團簡報時指出，該區約有五萬人口，雖設有老人院，可是許多老人還是選擇居住在自己家中，因

此各社區安置有專業護士擔任免費到宅服務，每週視老人需要與狀況，到老人家裡協助買菜、清潔、用藥、寫信等工作，而且不論貧富貴賤，都是一視同仁，有需求的老人均可向區公所申請此項服務。

衛爾比行政區內共設有一百三十二名看護人員，其中有一半是專業護士，其餘是看護工，這些工作人員有制服，每天騎著自行車至社區為老人服務，每人一天需服務四到六個家庭，而擔任此項工作者以

- ① 筆者陳俊合先生在挪威留影。
- ② 佛洛桑達殘疾人療養中心為軍營改建，景色優美。
- ③ 佛洛桑達殘疾人療養中心設施完善，讓考察團留下深刻印象。
- ④ 瑞典社區小公園設置有殘障設施。
- ⑤ 丹麥哥本哈根市街道設有單車專用道。
- ⑥ 瑞典文教展覽機構保留有殘障專用停車位。





女性居多，薪水待遇由政府提供，每月約六萬元台幣。

此外，該行政區還在各社區開辦有日間托老服務，老人白天可到老人活動中心內從事運動、休閒活

動，晚上則回家，但此服務採酌收費用。社區裡還有老人專車做固定路線巡迴接送，也可以隨時叫車服務，讓老人行的方便又安全。而該行政區也有國內所謂「老人大學」

、「長青學苑」，不過；實施方式不同的是，老人可依據自己需求的學科類別，逕向社區內學校申請，與年輕人一起上課，教學相長之外，更可重溫往日校園求學情趣。





在丹麥國家，居家照護所需經費是由社區支付，在「社區稅」項下支應，以衛爾比而言，全年支付此費用占社區一年稅收的四分之一，也因為該社區社會福利完善，導致社區稅高居丹國之冠，同時目

前面臨著其他地區老人紛紛遷入該區的困擾問題。

綜合在瑞典、丹麥等地的實地考察、參觀及訪問，深入瞭解到，兩國政府雖對社會福利投注許多心力、人力、財力，可是近幾年受到高齡化社會的衝擊，龐大的稅金壓力（該兩國國民年所得稅高達百分之四十八至五十二之間，我國約在百分之二十八）確實讓政府單位在面對經濟衰退，社會負擔過重下，

- ① 瑞典觀光場所設有簡易斜坡道，以利民眾行的方便。
- ② 佛洛桑達輔導員為肢殘者進行復健輔導工作。
- ③ 殘疾者多功能復健訓練輔助器材，值得借鑑。
- ④ 荷蘭風車保留區景緻迷人。
- ⑤ 殘障者專用停車位經常未見被占用情形。
- ⑥ 殘障者輪椅另掛在轎車後，在歐洲隨時可見。





是否再提升社會福利政策，有著重新考量的計畫，這是北歐社會福利國面對的窘境。

經過十三天的考察與觀光活動，個人雖忝為團長，我有一個深刻感受。記者出國考察有其必要性，

回國後的報導與建議，可提供市政府施政參考。此行最大心得是，肢體殘障者如何在接受專門教育、訓練後，能夠回歸到家庭、社會，繼而受到肯定，讓我對殘障福利有著另一番認識與省思。

- ① 佛洛桑達殘疾人療養中心環境清幽。
- ② 北歐各大飯店、旅館均設有殘障者專用廁所。
- ③ 輔助殘疾人身體平衡訓練用的遊戲設備，令人感到頗新鮮有趣。



鏡／頭／下／的／旗／津／海／岸／公／園

文／編輯部
圖／曉陽



風箏景觀區的造型獨特，風箏會隨風力大小升降。



歐式風格的城門獨樹一格。



公園內的巨型海錨，令人有海洋的聯想。



旗津海岸公園沿
線樹籬花木扶疏
，綠樹成蔭。



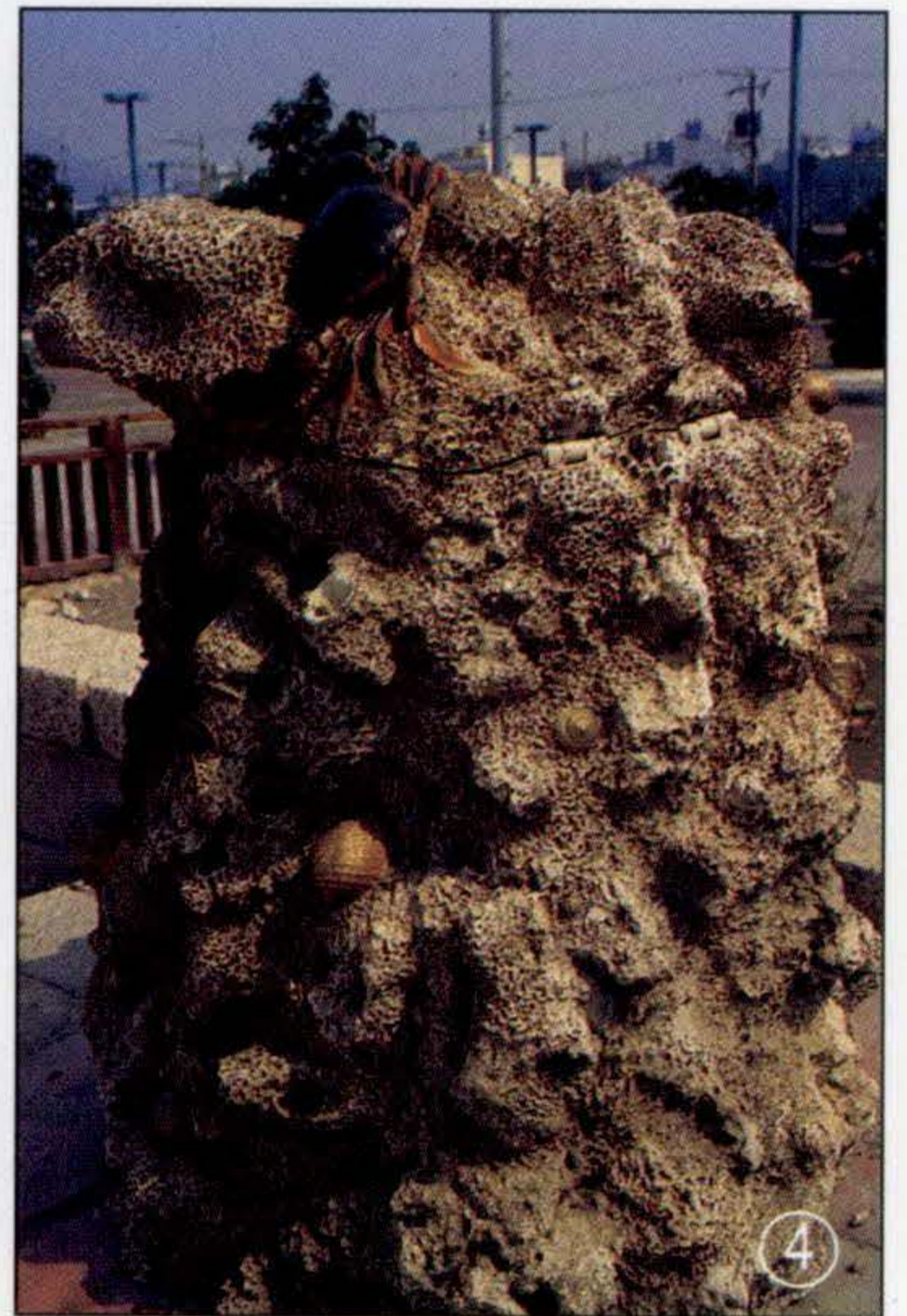
歐式風格的入口
處美觀大方。

高雄市旗津區為一帶狀島嶼，座落於高雄西陲，鑑於旗津優越地理環境具備開發為海濱遊憩區的雄厚潛力，近年來市府全力規劃旗津海岸公園，為高雄市增添觀光新據點。

旗津海岸公園佔地約四十五公頃，位置在旗津海水浴場以南、中洲污水處理廠以北、旗津路以西的海岸，大致上分成海水浴場、觀海景觀步道區，越野區及自然生態區等四區，並依照四個不同的要求型態，分高密度區與低密度區加以細部規劃設計，使整個公園的使用功能更廣泛。

高雄市政府為執行旗津海岸公園之建設，於八十二年度編列預算五千萬元，八十三至八十五年度三年各編列預算一億五千萬元，總計五億元預算工程分四期逐年興工。旗津海岸公園完成後，由於區位、資源、景觀及特有的人文背景，已成為帶有濃厚地方色彩的觀光休憩海濱遊憩樂園，每逢假日市民弄潮戲水、聽濤散心之主要去處，也吸引了外來遊客穿梭不停地光臨遊賞。

的確旗津海岸公園景緻優雅，風格獨具，園內各項遊憩設施造型獨特，駐足其間，更能配合海天一色之自然景觀，收到心曠神怡之雅興，本刊特將曉陽先生所拍攝的美好畫面加以登載，以饗讀者。



- ① 舵輪景觀區一景。
- ② 風帆景觀區風帆色彩艷麗光彩奪目。
- ③ 涼亭景觀區景緻宜人。
- ④ 垃圾筒都有海洋的聯想。
- ⑤ 涼亭景觀區。

赤腹松鼠

自平地到二、五〇〇公尺均有分布，可適應任何環境。全身僅頭胸腹和四肢為短毛，其餘均為長毛，尤以尾毛極為膨大，俗稱「膨鼠」。為雜食性。壽山地區時常可見，與獼猴一樣不畏懼人類且可餵食。



台灣獼猴

台灣特有亞種之哺乳動物。台灣只有一種猴子，其餘在動物園看到的靈長類猿猴皆是外來種。在壽山地區有很大的族群。一般登山客常餵食水果或堅果類，與登山客相處得非常融洽。為壽山地區之特色。



系列報導（七）

壽山

自然之美

◎文、圖／王健得

白紋鳳蝶

鳳蝶科，翅膀為黑色底，後翅背面中央有三塊黃斑，後翅外緣有橙色的弦月狀紋。

喜聚集在濕地上吸水及訪花啄蜜。成蝶常產卵於柑橘類樹葉上，所以常見於柑橘園附近。壽山地區常見其產卵於烏柑仔的葉子上。



三星雙尾鳳蝶

小灰蝶科，屬蛩型蝶類，雌雄十分相似，後翅肛角處有橙紅色斑，兩對尾狀突起，後翅基部算起第二列之條紋分離成明顯的三個斑紋，為本種最大特徵。





紫薇



為千屈菜科落葉灌木或小喬木，原產於中國大陸、印度。別名百日紅、滿堂紅。其花期非常的長，艷紅的花朵，幾乎整個夏季都在開放，所以在中國很早就被稱為百日紅。

紫薇株高可達五公尺以上，但有些改良種非常低矮，高約三十公分就可開花。葉對生，橢圓形，花頂生為圓錐花序。花瓣捲皺狀，常見的顏色除桃紅、粉紅外，另有紫紅、白及鑲邊複色。開花時是非常美麗的庭園樹，矮性種也可種於盆中，放置於露地或陽台觀賞。開花後易結種子，所以常用播種法繁殖，在春季實施最佳。種子先浸溫水數小時後，再播入苗床，可以促進發芽，當年生苗在冬季休眠時可



月橘



為芸香科常綠灌木或小喬木，原產於熱帶亞洲，俗名七里香。株高可達五公尺，它的分枝很多，奇數羽狀複葉，小葉互生，革質呈卵形，葉片翠綠油亮。夏秋季開花，花朵頂生，花瓣五片為白色，有濃郁的香氣。花謝後容易結果，漿果在冬季逐漸成熟為紅色，果實能保持在樹上一段時間，也很美觀。

月橘因其葉細小，經修剪後，新生的葉片十分緊密，是一種應用於綠籬非常好的植物。加上其生長勢強，不需特別照顧，耐乾旱，耐污染，所以應用於庭園美化外，道路旁，工廠區，都適合其生長。除以上的用途外，它也是很受歡迎的香花植物，其多年老株，栽植於盆中，很能表現其蒼勁的樹姿，是高貴的盆景。

栽培處所陽光要充足，這是開花要好的基本條件。土壤選擇不苛，忌排水不良，已成型的綠籬或其他造型成樹，酌量施肥即可，避免生長太快，須要經常修剪。

繁殖用播種法，種子於春天採收後，將其果肉洗淨曬乾後播入苗床，待苗高約十五公分左右即可移出。常有介殼蟲為害，雖初期對植物危害不大，但長久下來，會使樹勢衰弱，也要防治。

◎文·圖／李錦文

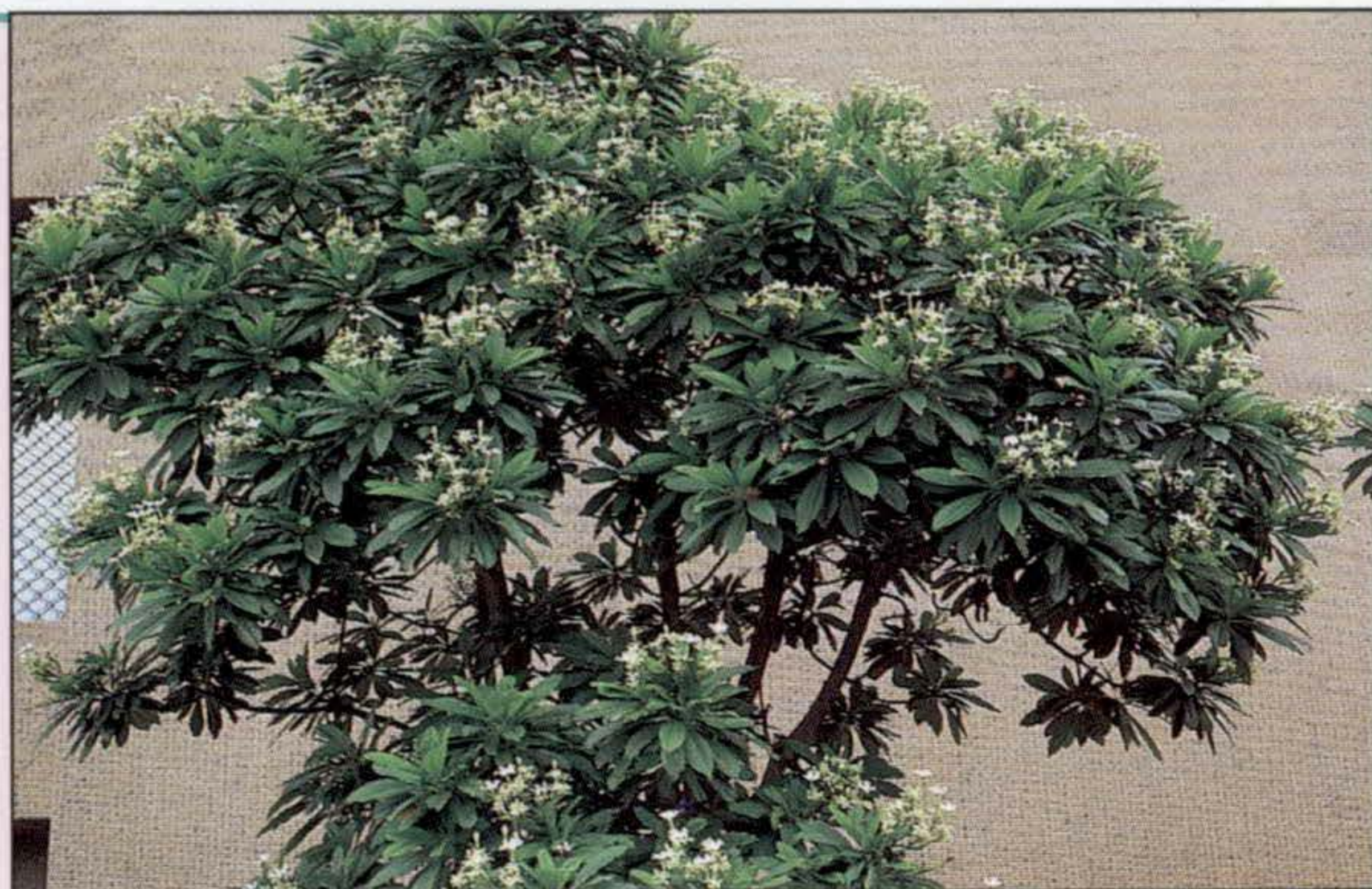
海欖果



為夾竹桃科常綠小喬木，原產於熱帶亞洲及澳洲。樹高約六至八公尺，葉為長橢圓形，長約十至十五公分，革質有光澤。每年夏季開花，花瓣為白色，有芳香，聚繖花序。花萼披針形，長約一公分，花冠綠白色，長約四公分，五裂，中心紫紅色。

花後會結果，果實表皮光滑，橢圓形或卵形，長約六公分，一串串懸掛於樹上，非常像欖果（芒果）。在台灣主要分佈於東部、恆春半島及蘭嶼等海岸，其名海欖果可能是由前述兩種原因而得名，現在已散佈於全省各地。

海欖果的果實，特別是種子



含有劇毒，絕對不可誤食。除果實外，其花及葉也有毒性，皮膚也不要接觸全株都含有的白色汁液。

繁殖用播種法或扦插法，因其長大後為小喬木，並不適合盆栽。栽植處只要日照良好，土層肥厚即可生長良好。樹冠為傘形，綠葉濃密，耐旱，耐風，耐鹽，可做為庭園樹或行道樹。

行假植或上盆，第二年夏季就會開花。除播種外，也可用扦插法繁殖，在早春尚未萌發新芽前，以半質化的枝條為插穗，苗床要遮陰及維持較高濕度，很快的就會發根。

栽培處需陽光充足，否則將開花不良甚至不開花。土壤以含多量有機質的土壤為佳，並要注意排水。春季萌芽前，必須施肥。因其自然株型並不整齊，所以在冬季休眠時，可加以修剪整枝。

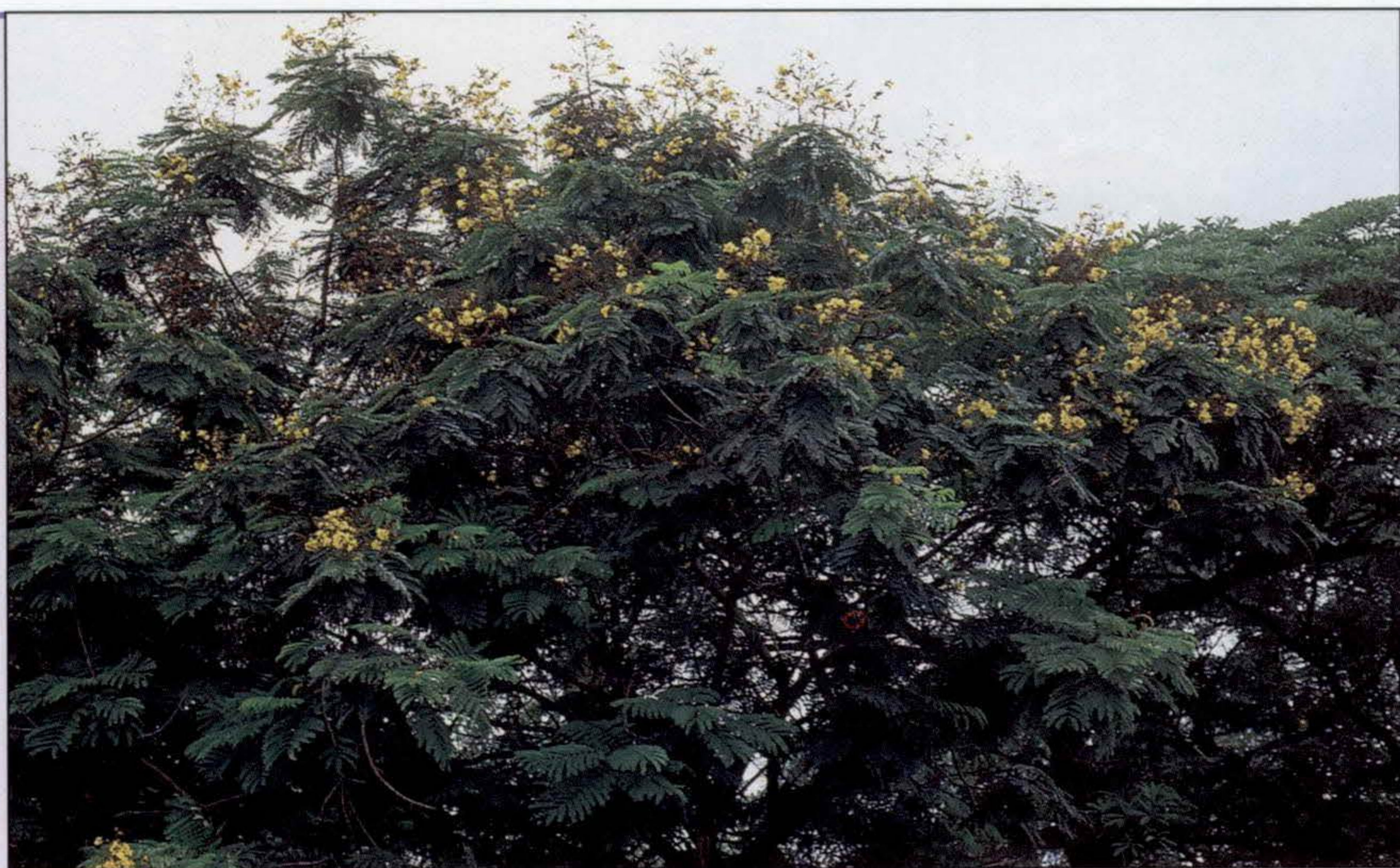
盾柱木



為蘇木科落葉大喬木，原產於熱帶亞洲、澳洲。引進台灣約一百年，目前在中南部地區，普遍栽為庭園樹或行道樹。樹高可達二十公尺以上。幼枝、花序及葉柄都披有褐色氈毛。二回羽狀複葉長二十至四十公分，羽片四至十三對，小葉八至廿二對。

夏季開花，花生於枝條頂端，總狀花序組合而成圓錐花序，花瓣倒卵形，黃色，花後易結莢果，內有種子一至四粒。

繁殖用播種法，春季是最好的時期，種子發芽後，可移植於小盆中假植一段時間後再移植於苗圃中，經二至三年以上的培育



後，即可定植。種植地點必須陽光充足，土層肥厚及不可積水。如將植穴挖大，填入有機肥料做為基肥，將來定會生長旺盛。

春季萌發新芽後不久，即有

濃密的綠葉及樹蔭，接著鮮黃色的艷麗花朵開滿整樹，只要有足夠的空間，非常適合行道樹及庭園樹。

捷運局新任局長 陳永祥宣誓就職

▷高雄市政府捷運局新任局長宣誓就職典禮七月五日下午三時三十分，在市府第一會議室舉行，市府各機關首長、捷運局同仁及各界來賓等近百人參加。

典禮開始，先由捷運局代局長孫嘉陽將印信交由吳市長再轉給新任局長陳永祥先生，完成交換印信，並由陳局長宣誓就職。

吳市長致詞表示，高雄都會區的捷運系統，在各界非常關心下，一直以穩步前進來推動，期盼各界父老、市府同仁能給予陳局長和捷運局同仁最大的支持與配合，並歡迎全體市民一起監督捷運工程，讓高雄都會區的捷運系統能順利推動。



新任捷運局局長陳永祥先生係由台大土木工程研究所教授現職借調至市府服務，他是民國三十一年出生，中興大學土木工程學系畢業，台灣大學土木工程學研究所碩士、美國柏克萊加州大學工程博士。民國五十八年即通過全國公務人

員高考土木科及格，同時擁有土木技師、結構技師之專業執照。歷任台灣大學工務組主任、財團法人台灣營建研究中心主任、美國EDAC公司高級結構工程師、加拿大新斯科廈省工技大學客座教授等。（何得福攝）

張瑞德副議長榮膺第五屆 兵役協會主委



◁高雄市兵役協會第五屆委員會成立大會七月三日下午二時在高雄市政府第一會議室舉行，吳敦義市長特別感謝兵役協會對高雄市役政工作的推展，並推崇該協會屢獲內政部評定為績優單位，而張瑞德副議長則當選為本屆新任主任委員。

吳市長指出，凡貧困遺屬的照顧、兵役行政改進的建議、役男體檢抽籤的監察及各相關糾紛的調處等，兵役協會皆扮演著重要且公平的角色，使得市民對高雄市役政工作充滿信心。（何得福攝）

力行環保新生活

重塑高雄「青山綠水、碧海藍天」美景

▷新年度、新希望、新作風，吳敦義市長決心自八十五年度起全力推展環境保護運動，七月一日率同市府各機關首長簽署「環保新生活公約」，期由市府員工以身作則，將環境保護的觀念，確確實實的落實在日常生活中，並進而擴大影響及整個社會，提昇我們生活的品質。

這項環保新生活公約，當天在市府員工動員月會中，吳市長針對環保發表專題演講後簽署。（何得福攝）



三民區戶政事務所第二辦公處正式啓用

◁吳敦義市長七月一日上午主持三民區戶政事務所第二辦公處啓用典禮，立法委員李必賢、市議員劉少春、吳重新、國大代表劉憲同、市府秘書長黃麟翔、民政局局長張俊彥、當地里長和里民近百人參加。

吳市長致詞表示，三民區戶政事務所第二辦公處，能順利啓用，要感謝南區資訊中心在電腦程式設計的協助，市議會在經費上的鼎力支持，地方里長和里民的全力爭取。

三民區戶政事務所說，第二辦公處地點在大順二路四六八號二樓；電話：三九五一二四六、三九五一二四七，成立後，全部採用電腦化作業，將為三民區民族一路以東（鼎金里等四十五里）民衆提供更快、更好的服務。（何得福攝）



金輪獎贈獎典禮七月三日隆重舉行

▷慶祝高雄市改制十六週年暨市政新聞金輪獎贈獎典禮，七月三日下午於市府大禮堂隆重舉行，由吳敦義市長主持。吳敦義市長致詞時期望透過金輪獎的表揚，使市政工作同仁得以瞭解輿論的重要，以實踐李總統「主權在民」的理念，共同為建設美好的大高雄而努力。

參加贈獎典禮的各界貴賓包括本次評審委員，同時也是世界新聞傳播學院院長成嘉玲，以及國大代表吳建國、周信男、市議會陳漢昇議員，高雄市新聞記者公會理事長陳紹沖、台灣新聞報社長顏榮昌等近二百人。（黃東生攝）



032131800095

統一編號



高雄市青少年文化體育活動中心外貌。(黃東生攝)

