

# 高雄

## 畫刊

中華民國84年6月第16卷第6期  
VOL.16 NO.6 JUNE 1995  
KAOHSIUNG PICTORIAL

恆發美術館

東園建設

壽人

校園熱門飲料

候鄉親

購物消費索發票 建設

榮

高

校

園

熱

門

飲

料

校

園

熱

門

飲

料

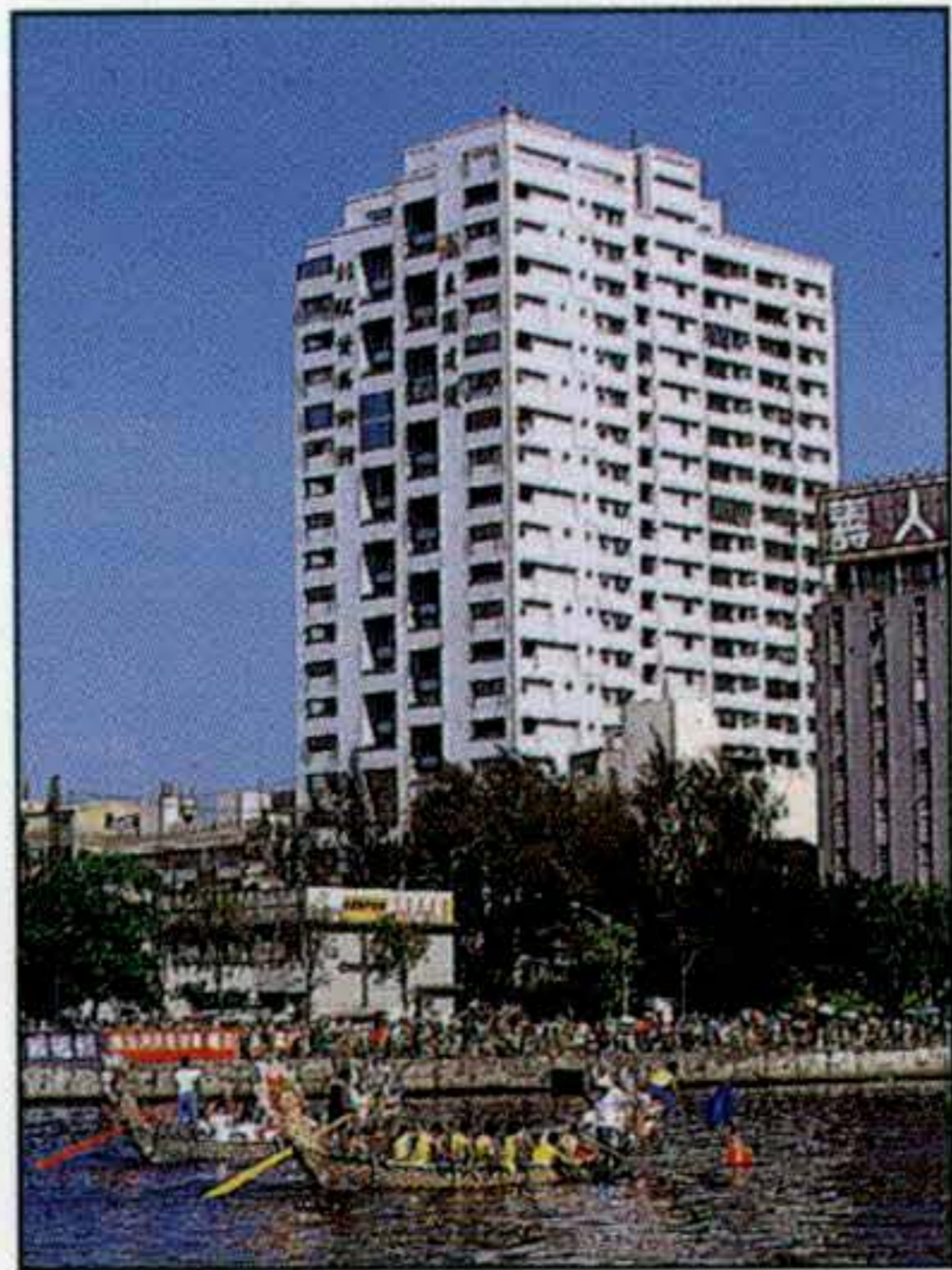
校

園

熱

門





愛河賽龍舟，慶端陽。(駿逸攝)

## 目錄

### ■大事紀

P 1 李總統蒞臨高雄民間都會會議  
期勉港都成爲健康文化都市

文／雨林  
圖／豐年、何得福

P 4 經營大高雄、建設新港都

文／葉香蘭  
圖／黃東生、何得福

P 11 高雄市議會第四屆第一次大會總質詢回顧

文／李毓勝  
圖／黃東生

P 22 大家一齊來防治登革熱

文／青 曦  
圖／史德修

P 32 市政采風

文／編輯部  
圖／黃東生

### ■生活藝術

P 14 港都校園巡禮—北區國小篇

文·圖／曾鄂生

P 19 柴山傳奇—

八十四年高雄市文藝季系列活動

文／劉瓊雲  
圖／黃東生、史德修、季弦

P 25 藝文休閒好去處—美術公園

文／季 弦  
圖／季 弦、黃東生

P 28 壽山自然之美系列報導(六)

文·圖／王健得

P 30 花與綠系列(三)／六月之花

文·圖／李錦文



(駿逸攝)

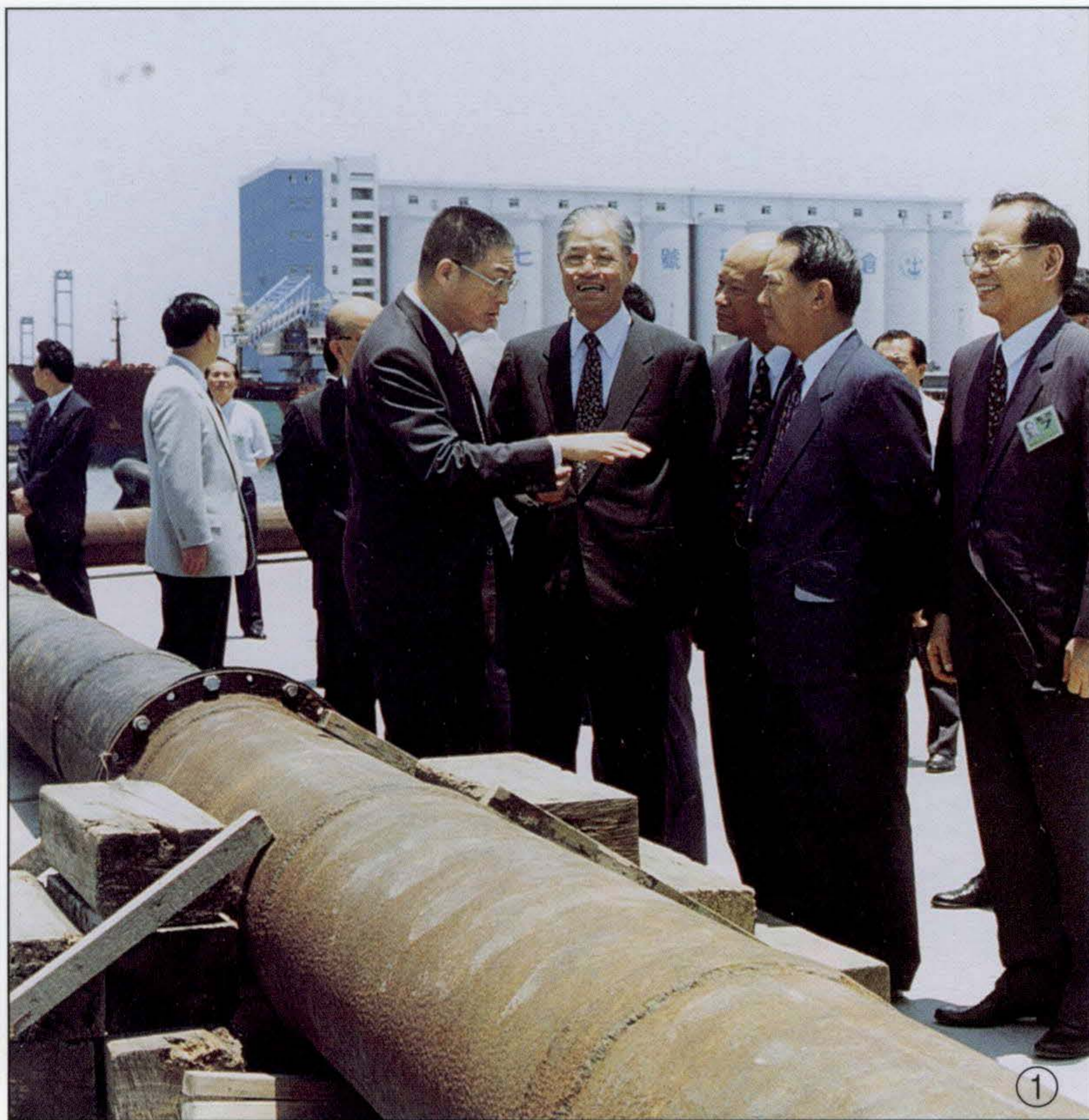
中華民國84年6月第16卷第6期  
VOL.16 NO.6 JUNE 1995

發行人：趙義弘 執行編輯：劉顯惠  
社 長：和國柄 美術編輯：李琦懿  
副社長：朱文明 專任攝影：黃東生  
總編輯：楊景旭 發 行：傅瑞凰

出版者：高雄市政府新聞處  
地 址：高雄市802四維三路2號  
電 話：(07) 3368333 轉 2685  
承印者：美育彩色印刷廠股份有限公司

高雄市中華二路170號  
TEL:(07)3112195-9 FAX:(07)3112437

中華民國行政院新聞局  
出版事業登記證局版  
台誌字第二二六六號  
中華郵政台字第4442  
第一類新聞紙



①② 李總統由吳敦義市長等陪同巡視正在興建中的高雄港第五貨櫃儲運中心。  
(豐年攝)

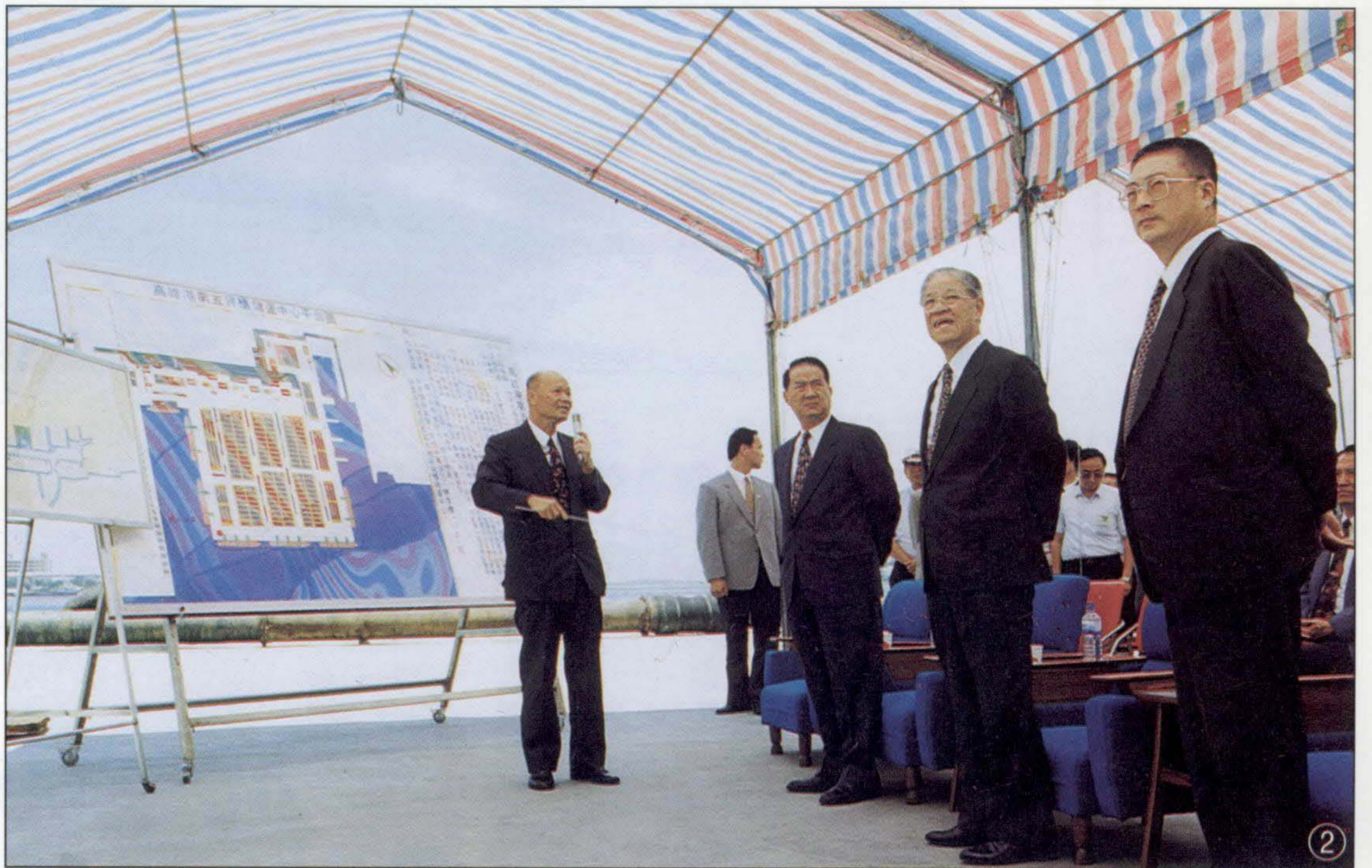


李總統 蒞臨 高雄民間都會會議

期勉 港都 成為 健康文化都市

文／雨林 圖／豐年·何得福

# 高雄民間都會會議



# 開幕典禮



- ① 李總統應邀在高雄民間都會會議中致詞。(何得福攝)
- ② 李總統等聽取高雄港務局葉永祥局長簡報。(豐年攝)

李登輝總統五月廿六日應邀參加國立中山大學主辦的「高雄民間都會會議」時發表演說表示，目前台灣的消費型態急遽轉變，對地方型及鄉村型的文化遊憩產業需求日增，甚至已供不應求，人們在周末假日可去的地方有限、可供入境外人遊憩地點更欠缺。他強調，在發展亞太營運中心的同時，也必須開創具有地方特色的文化遊憩產業。

「高雄民間都會會議」於五月廿六日上午九點卅分在高雄市立文化中心至德堂舉行，有高雄地區學術界、企業界、民間社團及社區領袖約一千七百人參加，李總統應邀於開幕典禮中致詞，包括高雄市長吳敦義、台灣省長宋楚瑜、總統府秘書長吳伯雄及高雄市議長陳田錨等政府首長均到場。李總統表示，這次會議的目的在藉由廣泛議題的討論，喚起市民協力推動建設高雄成爲一個健康、文化的國際都市。

他說，台灣雖然已成功的跨越經濟和政治的困境，但如果不能把此一政經成就轉化爲社會文化發展的果實，就會喪失我們胼手胝足的初衷，掉入文明衰退和墮落的深淵。

他指出，過去的地方建設太偏重在工商業與經濟資產的繁榮累積上，忽略了成爲先進國家不可或缺的生活品質和品味因素，才使得大家對今天繁榮背後存在的髒亂現象感到憂心，如何加強社會和文化建設已刻不容緩。李總統認爲，台灣產業結構已從農業、「重厚長大」產業、「輕薄短小」產業，進展到以服務經濟爲主的第三產業了，有人稱這種產業爲「美感遊創型」，即集合美學、感性、遊憩與創意之謂，也就爲廣義的文化產業。他強調，今後は地方的時代，地方和社區必須開創具有地方特色的文化遊憩計畫，以造街造鎮的運動，尋求生機活路，達成消弭城鄉差距、南

北失衡的落差。

演說結束後，李總統在吳市長一行人陪同下，巡視正在興建中的高雄港第五貨櫃中心，他表示，大家一定要全力做好高雄港境外轉運中心的工作，讓高雄港再創高品質、高效率的服務。雖然當天艷陽高照，隨行人個個滿頭大汗，但李總統難掩愉悅的神情，面對新建壯觀遼闊的碼頭及高雄港二港口，他興奮的說，這裡就是境外轉運中心的重要據點，他強調，除了硬體建設外，最重要的是保持高品質高效率的服務，不要設置了境外轉運中心，還發生讓許多大船在外港排隊等候進港的情形。對佔地一百零三公頃的第五貨櫃中心，未來將設置八座碼頭出租的計畫，李總統頗感興趣，他囑咐將來一定要確實利用，以增加整體營運量。下午，李總統轉往高雄縣巡視。

# 經營大高雄

## 建設新港都

◎文／葉香蘭 圖／黃東生·何得福



八十三年九月十八日李總統登輝先生蒞臨左營地

高雄是一個充滿生命力的都會，一百四十多萬市民熱切期待高雄邁向二十一世紀，走向國際舞台。高雄市長吳敦義適逢高雄起飛躍昇的轉型期，自民國七十九年六月十八日就任高雄市長以來，足足五年的市政推展，最令吳敦義市長深刻體認的一個事實，就是「高雄從沒有希望到有希望。」

吳敦義市長就任五週年，回顧五年的市政建設，他說了以民為本的建設理念；吳敦義市長表示，高雄幾十年的不平、埋怨，都寄託在

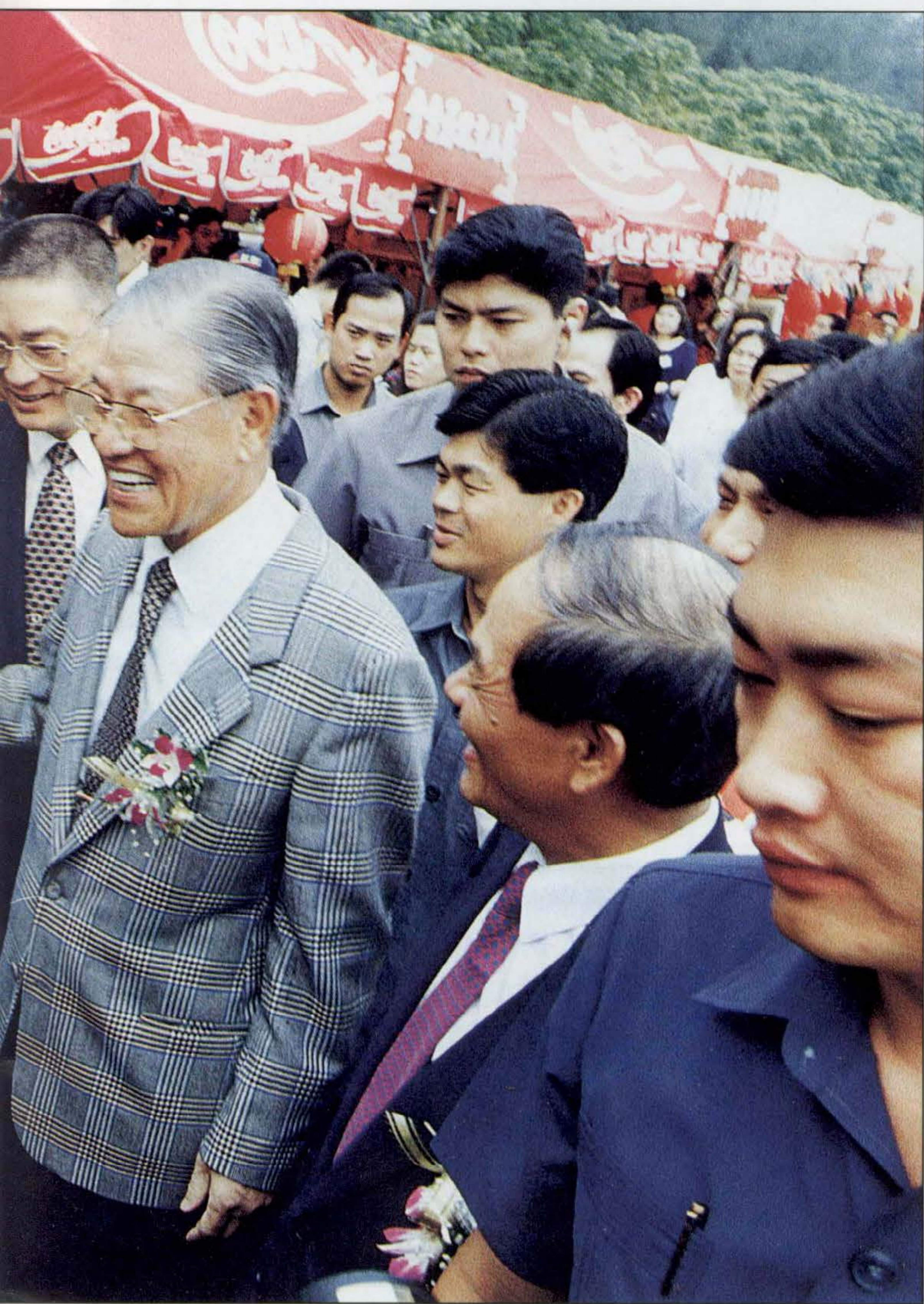
他身上。從民選市長的投票情形可以看到，吳敦義市長確實是市民眾多期望之所歸，四十多萬張選票的意義對吳敦義市長而言，不是選舉勝利的表徵而已，更展現吳敦義市長與市民「逗陣為高雄打拚」的一股高昂民氣。

吳敦義市長說，他初到高雄市，感覺高雄的陽剛氣盛，於是展開有計畫的推動藝術文化工作，並積極開闢公園綠地，希望讓高雄市呈現柔美的清新生活品質。

在吳敦義市長主政高雄市的藝

術文化教育設施，包括配合籌設國立高雄大學，以區段徵收方式取得八十公頃建校用地，目前教育部已同意設校，都市計畫變更近期內可望由內政部正式核定。另外，國立高雄技術學院，早於民國八十一年取得用地，國立高雄餐旅管理專科學校，用地於民國八十二年取得。國立高雄技術學院與國立高雄餐旅管理專科學校將要正式招生，高雄市的學風，新象可期。

吳敦義市長不但為高雄注入一股學術新生力，對於興建大規模藝



觀高雄之美—社區文化巡禮，受到民眾熱烈歡迎。(何得福攝)



八十三年十月廿九日行政院長連戰與吳市長等人共同為高雄地區飲用水品質改善計畫主持通水按鈕典禮。(何得福攝)

術活動場所，振興文化事業，一直是吳敦義市長的美夢，果然，高雄的美夢一一實現。屬於高雄的美，可以在以下幾個大規模藝術活動場所，發現高雄之美的律動。

(一)開發內惟埤文化園區，主體工程美術館已於八十三年六月落成揭幕。

(二)籌設國立台灣藝術教育館，配合國立科學工藝博物館、國立科學圖書館興建，可望充實高雄的文化藝術、科學教育內涵。

(三)南部民俗技藝園籌設，更將

為本土文化薪傳，開拓新園地。

其他的文化建設，諸如圖書總館，於十一個行政區廣設圖書分館；充分利用具有歷史價值之高雄市政府舊址，籌設音樂館、歷史博物館；興建文化、體育合而為一的青少年文化體育活動中心；並整修中正文化中心，透過硬體設施，輔以軟體措施加強，以提昇本市藝文水準。

文化建設是吳敦義市長致力建立高雄新形象的深度性市政建設。吳敦義市長說，文化沙漠將被綠洲

取代，因為該有的紮根基礎工程，他已一一完成，今後屬於文化內涵的充實，將以本土為主，融合國際性的文化交流，讓高雄文化綠洲欣欣向榮，蔚為新都會的新境地。

新都會的新境地，除了淨化心靈的文化藝術建設之外，最值得高雄市民欣慰的是，高雄的綠樹長多、長高了。綠樹又多又高的新高雄風貌，正是吳敦義市長在高雄施政的新風格。高雄市的綠化成績如何呢？吳敦義市長表示，讓數字說話吧！

吳敦義市長指出，綠化高雄的課題，恰似百年樹人一般，當然在壽山的保育、愛河的整治，都是高雄人的美夢，觀光遊憩設施不足，也亟需強化。不過，以下三部分的評析，可以看出高雄的美綠化，成績可觀。

(一) 高市都市計畫面積所占比例已從民國六十九年的百分之八十點六提高至民國八十二年的百分之九一點八。另以市地重劃、區段徵收等土地開發方式，不僅取得大坪頂新市鎮、高雄技術學院、高雄餐旅管理專科學校、高雄都會公園等重大公共建設用地，更加速當地區域發展。同時亦須藉著新市區開發、雨水下水道、基層建設之推動，提昇居住品質。

(二) 若以民國六十九年與民國七十九年住宅及人口普查結果加以比較，本市人口密度由每平方公里七八二六人遽增為九〇二八人，每人居住面積由十五點七平方公尺提升為二十四平方公尺，每人居室數自



八十三年十二月廿七日李總統登輝先生前往原住民服務中心參觀，受到熱烈歡迎並合照留念。(何得福攝)

零點六八間增為零點八七間，顯示高市居住品質情況正逐年改善中。惟目前仍有三成住戶缺乏自己專屬的殼，顯示國宅建設須大力推動。

(三) 平均每人享有道路、學校、公園、綠地等公共設施用地面積，由民國六十九年的三十三點八平方公尺，增加為民國八十二年的四十

七點七五平方公尺，成長百分之四十一。另每人享有的公園、綠地、廣場面積由民國六十九年的一點零四平方公尺，增加為民國七十九年的一點四六平方公尺，而民國八十二年更驟增為二點三七平方公尺，成長率已逾一倍以上，顯示本市綠化工作極受重視。

正當台中市衛爾康餐廳與台北市快樂頌KTV火警震驚國人之際，吳敦義市長對於高雄市政的規劃，向來重視無災無害的公共安全。吳市長指出，公共安全包括天然災害、犯罪發生、火災、道路安全、群眾抗爭、警力配置……等等。

吳敦義市長指出，為加強公共安全維護，今年七月將成立消防局，而且，為確保市民居家、工作等安全，本市警力隨同市民人數增加，而配合調整員警人力。歷年警力配置情況，民國六十八年每萬人警力為十七點一九，每萬人消防人員比率一點六七，每萬人消防車比率零點四四；至民國八十二年提高為每萬人警力二十五點七一，每萬人消防人力二點三六，每萬人消防



吳市長經常參加青少年活動，與青少年朋友同樂。(黃東生攝)



八十三年六月八日國立高雄技術學院興建工程由教育部郭部長、高市府林前秘書長及高雄縣余縣長等人共同主持動土儀式。(何得福攝)



八十二年六月廿八日內政部營建署長潘禮門由市府相關首長陪同實地勘察高雄大學設校預定地。(何得福攝)

車比率一點三四，顯示本市警力正逐年改善，市民可受到更良好的保護。

吳敦義市長因應「五年來做了什麼？」的問題，總是穩健、平實的說出他關懷市民所需的民生樂利與疾苦解決。在民生樂利方面，吳敦義市長當然會檢討並展望高雄的財政。

「實現地方自治的自主財政」是吳敦義市長務實的努力目標，吳敦義市長深入評析高雄財政之後，他仍然強調「從沒有希望到有希望」的信念。

吳敦義市長指出，本市目前財政總收入約五一九億元，其中，稅課收入為本市財政收入主幹，惟其比例逐漸下降，至民國八十二年已降至百分之五十六點八八，財政自主性（稅課收入及非稅課收入之和）亦隨之降為百分之七十點三一；公債及賒借款比例與補助款比例卻逐年上升至目前的百分之十點五九與百分之十九點一，顯示本市收入結構正在改變，財政自主性降低，是以本市急需大力拓展財源，提高財政自主性。

本市總支出約增加五點七三倍，目前為四七八億元。若以成長率計，則以社會安全支出十四年來成長十一點一三倍為最高；若以支

出規模計，民國六十九年會計年度以經建交通比例百分之三十七點五二最高，目前則以教育科學文化百分之三十一點四七列首位。

本市人事費、社會安全支出等經常性支出比例，已呈現超越建設、設備購置等資本支出現象，以民國八十二年會計年度為例，經常性支出占百分之五十一點五，資本支出卻僅占百分之四十八點五，現階段亟須避免比例差距拉大，以免

面臨無錢建設之窘境。

面對財政困難，吳敦義市長的發展目標與策略，包括健全財政收支，建立在本市生產的企業能於本市徵稅的公平稅制；貫徹使用者、污染者、受益者付費的公平原則；發行公益彩券，充裕市庫收入。

高雄市在民生樂利的未來展望，吳敦義市長認為，亞太營運中心與南星計畫的推動，將把高雄帶進國際化的新里程。吳敦義市長



八十三年十一月六日吳市長為無障礙之家庇護工場主持開工典禮後參觀生產線工作情形。(何得福攝)



高雄市地理位置優越，非常適合成爲「亞太營運中心」。(黃東生攝)

說，高雄市在亞太營運中心的角色，可分以下要點加以評估：

建立「亞太區域營運中心」的各項建設與措施中，尤以設立「亞太營運特區」爲當務之急，高雄市擁有極優越的地理位置與海、陸、空運輸條件，可以發展成營運特區，茲分析本市足以擔當營運特區重任之優勢條件如下：

#### 地理區位：

從世界地緣政治或經濟眼光而言，未來亞洲太平洋地區在全世界政治、經濟、文化方面將會扮演越來越重要之角色，在整個亞洲太平洋地區，台灣正好處於樞紐位置，向北可連結美國西海岸、日本、韓國，往南可連結香港、新加坡、印尼、菲律賓、紐西蘭、澳洲，因此台灣的地位將愈形重要，而高雄正位於台灣西南部海岸，面臨台灣海峽南口，扼居亞洲太平洋之要衝，不但可利用便捷之海、陸、空運

輸，往南連結屏東，往北聯繫台中、台北，往西未來甚至可以中國大陸作爲經濟腹地，如此的地理區位，正處於台灣的樞紐位置上，可以稱得上樞紐中的樞紐。

#### 交通運輸：

##### 1. 航空運輸：

空運中心是國家引進國外技術、人才與設備的門口及國內企業擴張海外成長據點的關口，高雄市擁有小港國際機場，小港國際機場之旅客近年來已由國內拓展至國外，未來俟高雄國際機場拓建計畫第二期工程完工後，將可帶動本市客、貨運蓬勃發展；此外，本市正規劃中的大林蒲填海造陸計畫，未來亦可規劃於五千公頃新生地上興建更大型國際機場，以爲空運中心之發展奠基。

##### 2. 航海運輸：

高雄市擁有台灣第一大港、世界第三大貨櫃中心，高雄港航線遍

及世界各地，目前已具有小規模轉運中心功能，目前因市、港不合一，致本市對高雄港之營運無法有效掌控，然本市仍堅持市、港應統合管理之立場爭取市、港合一，未來於市、港合一前提下，可從港口服務效率、港務及經營管理制度上加強軟、硬體建設，且未來將配合填海造陸計畫規劃興建深水港，以朝「航海貨物轉運中心」、「貨物分裝配售中心」、「倉儲中心」之角色發展。

##### 3. 陸運交通：

健全的交通網路建設不但是暢通現代化都會的運輸動脈，更有促進區域均衡發展的作用，高雄市的馬路素來以寬廣筆直聞名全台灣，以本市爲中心點之陸運交通網路均能暢行無阻由南至屏東，北至嘉南平原，爲因應未來高雄大都會生活圈之民衆需求，目前正加速規劃辦理市區鐵路地下化、大眾捷運系統



「南星計畫」是吳市長「化腐朽為神奇，創造有情天地」的另一遠見。（黃東生攝）

、快速道路之興建，再加上研議中之高速鐵路，將使本市更具完善、便利的陸運交通網路。

總而言之，本市以優越之陸運交通，結合高雄港海運的位居要衝、小港國際機場的擴建，及填海造陸計畫實施後高雄深水港與國際機場的興建，如此，將使得高雄成爲一個陸、海、空運發達的國際性交通樞紐。

#### 產業基礎：

高雄市是我國最重要的重工業中心，包括中鋼、中船、高雄煉油總廠以及石化工業等，差不多都設置於高雄市地區，所以，高雄市不但是我國運輸，而且是重工業發展中心，更生產出臺灣經濟百分之十二的產值，百分之六十的重工業，百分之八十五的石油煉製，爲我國經濟發展中的「心臟」部位，未來可配合引進高科技技術將傳統工業予以轉型朝高科技、全自動、低污

染方向努力，並利用南部充斥重工業人才的特色，朝多元化發展出生產、製造及研發中心。

#### 經濟腹地：

整個臺灣要營建成亞太營運中心，其營運特區需要有較廣大面積土地，以高雄市前鎮區中山路、成功路、沿海到中島工業區約五百七十餘公頃土地正具備了面積寬廣、位置適中、交通便捷等優勢條件，配合本市優良地理區域及海陸空運輸條件，當可發展營運特區，而本市更可利用優越的陸運將腹地延伸北到嘉南平原、南至屏東、東至高雄縣、西至未來「填海造陸計畫」所填築之五千餘公頃新生地，以發揮營運特區功能。

吳敦義市長對高雄市成爲亞太營運中心的市政配合措施，已擬具「亞太區域營運特區」，以二年爲期，完成評估、規劃、相關立法等準備工作，在他施政五年的成果中

，已奠下深厚基石。

南星計畫則是吳敦義市長「化腐朽為神奇，創造有情天地」的另一遠見。吳敦義市長敘述南星計畫的緣起，並提出近、中程計畫已具績效。

吳敦義市長說，民國六十九年秋天，起因於颱風巨浪造成沿岸沖刷、海水侵入，高雄市政府在侵蝕最嚴重的鳳林國中操場外，開始以建築廢土填倒，歷經十載至七十八年秋，無形中竟將海岸線外移三〇〇公尺，衍生新生地最多時曾測得八十公頃，在此時期市府並無正式之計畫與預算項目，僅由環保局掩埋場調派兩部推土機、數名隊員，負責民間進場廢土車輛之指揮與整平。

南星計畫近、中期規劃實況如下：民國七十七年環保局正式提出南星計畫構築海堤方案共分三期設計，爭取中央補助經費，兩年內完



愛河是高雄的地景標幟。(黃東生攝)

成工程規劃與環境影響評估，而於七十九年春開始海堤工程。第一期填築面積約五十公頃，位於鳳林國中以北至台電出水口之間，並將以北至二港口乙段列為第二期工程，第一期工程總工程費約四億元，所獲得容積約三五〇萬立方公尺，完成後可做為二至三年內全市建築及一般事業廢棄物最佳處置場所。

近程計畫二期工程因牽涉到紅毛港遷村計畫等複雜問題，目前暫緩執行。而為了配合國建六年計畫的各項重大工程，所產生之大量廢土及棄方，乃積極進行中程（第三期）計畫，其實施地點為鳳林中以南至鳳鼻頭乙段，長約三公里。此期填築面積以二〇〇公頃為目標，規劃之總填方可達一六〇〇萬立方公尺，足供未來六年全市無害廢棄物處理。預估總經費約四十億元，目前已完成規劃、設計暨環境說明書，今年可施工。

吳敦義市長積極推動高雄市邁向國際化的同時，照顧弱勢族群的人文建設，則是他主政高雄市五年深得民心的一環。高雄市現有的社會福利措施包括婦女、兒童、青少年、老人、殘障、低收入、勞工、原住民等等。分析社會福利，吳敦

義市長提出實況與因應之道。

吳敦義市長強調，社會福利就是解決民間疾苦患難，所以，必須正視其中的問題，瞭解民瘼所在。他指出，婦女就業情況已漸有改善，但仍與男性就業率有百分之十五的差距。人口雖已不再大幅成長，幼童人數逐年減少，但隨著婦女就業率的提升，幼童托育需求隨之增加，而民國六十八年老人人口（六十五歲以上）占百分之二點七，民國八十二年增至百分之五點四，成長一倍，顯示本市即將進入人口高齡化社會。

本市殘障市民約占本市人口之百分之一點零六，低收入市民占百分之零點六，原住民占百分之零點三四，應強化各類社會福利工作，落實弱勢團體之照顧與福利服務。從事農、漁、運輸設備操作及體力之勞力人口約占本市總人口之二成，故宜擴大農民、漁民、勞工之福利。

為使占本市人口百分之一點七二之公教人員執行勤務與教育學生時能無後顧之憂，宜加強公教人員之福利。

正因為有社會問題，才需要社會福利，評析高雄市的社會福利之

後，吳敦義市長將推動更落實的社會福利措施，包括落實兩性平等、擴大開辦廣受婦女肯定的婦女學苑，增設中途之家、提供單親家庭低利貸款、生活津貼等。開拓專業化托嬰、推動彈性上班、部分工時制度，使婦女能兼顧家庭與事業。

隨著社會多元化，普設兒童、青少年福利設施，高雄市現有的設施方面，都已有良好的基礎，可供普設兒童、青少年福利措施的參考。殘障福利在高雄市，年年獲行政院考評為全國第一，今後對於無障礙環境的推展，更是吳敦義市長的心願。

吳敦義市長在回顧與展望之間，他強調，過去有很多事沒有做，他到高雄以來五年期間，做了很多事，目的是紮實高雄市的根本，才能讓高雄市按部就班的跨入國際化的大都會。當然市政建設不能有所偏廢，生活品質的提升，醫療衛生、環境生態的維護，乃至於引領高雄市成為人文薈萃的都會，人盡其才、地盡其用、物盡其利、貨暢其流等等市政建設，都因為高雄市迎接亞太營運中心的來臨，可以讓高雄人在過去沒有繳白卷，對未來更有信心。

# 高雄市議會

## 第四屆第一次大會總質詢回顧



文／李毓勝 圖／黃東生

高雄市議會第四屆第一次大會五月一日起至五月十九日舉行市政總質詢。

經過本次市議會總質詢，新的議會生態正在形成。不但各黨派的議員需要摸索折衝相處之道，市府各局處也需要因應議員問政「口味」的改變。而民選市長產生後，對此問政形態多少也注入了若干的變數。

由於議會中增加了不少新面孔，不但新議員急於「先聲奪人」力求表現，受質詢的官員也需揣摩尚嫌陌生的對應方式，以致氣氛緊繃，使得這次質詢全程中，輕鬆莞爾的場面明顯比以往少了許多，倒是有些尖銳化的場面，仍有賴老議員居間調和使之化解，而吳敦義市長的政治智慧也面臨了更嚴格的考驗。



幾位新任局處首長，包括政風、主計、社會、警察等單位，都適逢大會期間交接，對本身的單位特性和職責範圍，都能迅即進入狀況，適切地答詢。

民選市長和過去的官派時代，的確是不同了。尤其是通過直轄市自治法後，吳敦義市長在許多的答詢中，語意已經肯定多了，以前有不能當下決定的事務，多因地方權限所囿，如今伸展鴻圖的空間大了些，伸張民意的需求就可以更跨前一步，況且同樣由選票產生也顯示了民意的背景，在碰到小眾需求有礙大眾利益的情況時，就可以比較大聲點代表大眾來說話。

在議員方面，新科議員以高學歷、更專業的學術素養注入新血後，不但使議會的問政品質提升，也使市府若干高度專業化的單位更是「如履薄冰」般的深感壓力。部份針對專業問題的質詢已不同於以

往的「隔岸炮轟」，而是伸入探討的「體檢」，鉅細問題既都難以遁形，這些單位就不可避免地要經常自我體檢了。

有些新議員編寫的質詢稿猶如檢驗報告，既詳析，又不乏通俗化的說明，足見功夫甚深。

本次質詢內容多著重在捷運、治安、環保、社會福利方面。而要求增設諸如消防局、都市計劃局、文化局等新單位的呼聲亦高。但以高雄市總預算僅有五百多億的規模，要與台北市的一千五百多億和台灣省的四千多億相比擬，的確有著「巧婦難為無米之炊」的苦，但面對民眾在服務需求上的大增，市府仍須在可行範圍內去儘量滿足這些需求。

捷運要便利、治安要安心、環保要保全、社會要有福，在在都是已迫在眉睫的重大考驗。市民們都深恐高市捷運再步台北捷運後塵，

但是檢驗技術上，國內仍處摸索階段；搶案何以頻傳，癥結在哪裡？沒有人能夠完全知道答案；高市西青埔垃圾場今年底就要填滿到期，但大型焚化爐的設置，仍受到當地民眾的抗拒；都市人口在急速老化，但高市的產業卻正在走向空洞化，以困窘的財源如何去應付日增的龐大社會福利支出？這些問題的任何一項，都足以讓一個黑髮人搔白了頭。

議會既是一個政治角力場，但也是民眾意見所託之處，如何收納更多的民意，以表達出真正民意的方向，是民意代表很重要的一門功課，也可彰顯出問政格局的高下。因此我們樂見這股匡督施政的力量，更像專業醫生，對市政不同的病情，做正確的診斷。但一名好醫生不但擅於診斷，還能精準地開處方下藥，我們將更樂見能帶領民眾往更有利整體社會的民意結構出現。



- ① 吳市長懇切答詢議員的質詢。
- ② 陳議長主持會議。
- ③ 市議會外貌。



# 港／都／校／園／巡／禮 北區國小篇

文、圖／曾鄂生

由於近年來國家總預算編列時，文化教育項目預算的增加，使得各級教育的經費日漸寬裕，而中央及地方也均極重視「百年樹人」投資的重要性，所以目前台灣各地區的城鎮鄉里，到處都可見到教育設備的不斷充實，諸如多功能新穎大樓的起造、老舊校舍的整建翻修、各種設備和儀器的添購，以及鼓勵教師去研習或再進修，不論從硬體或軟體上，再再都可讓人感覺到國家對教育的重視和投注之心力……。

港都高雄是個院轄市，依憲法規定教育經費應佔市政年度總預算的百分之廿以上，而在市議會的監督之下，市府也正利用這龐大的經費在從事各項教育的投資。

現在我們就從一系列的港都「校園巡禮」去一窺未來教育建設的美麗藍圖以及現有部分努力成果。

「校園巡禮」先從國小開始做介紹，港都高雄目前共有國民小學七十六所，三千八百七十七班，學生十三萬七千六百三十三人；由於學校眾多，分佈地區又廣，所以一般人都按中央民意代表選舉時的區分法，把高市各國小劃分成北區的學校與南區的學校。其中北區包括楠梓、左營、三民、鼓山、鹽埕和旗津六個行政區，南區則包括前金、新興、苓雅、小港、前鎮等五個行政區。



本期我們先看一看北區的國小，但即使如此，也無法對每一所小學做詳細地介紹和描繪，只能從教育局提供的資料中，找尋一些具有特色的學校做簡介，在有限的篇幅中先做重點式的介紹，例如新、舊校舍的獨特風貌、校園綠化、美化的成果，或是專有的設備和特殊的班別等…。因此很多學校可能一筆帶過，無法多所著墨，但這絕非表示辦學不佳，確實是篇幅有限，幸虧教育局現在也正在著手編印全市各國小的簡介，並由校方提供資料及圖片，出書後對每一所學校必會有完整的介紹，以補其他刊物登載之不足！

北區的國小中有全市最古老的小學—旗津國小，旗津國小創校至今已九十八年的歷史，日據時代是高雄市的第一公學，當年的老舊房舍大部份已拆掉重建，目前只留下東邊的一排二樓老教室還保留原貌，與向西的新建教學大樓和行政大樓隔著操場形成強烈的對比，旗津國小原來在中洲三路向東的校門，也搬到了面朝西邊安樂巷修築成壯觀的電動鐵門。

北區的老學校還有歷史排名第二的左營區舊城國小，舊城國小也

有九十五年的歷史，舊城國小以她校園內一棵百年大榕樹和高市的老孔廟而聞名，目前舊城國小也在大興土木，校門旁一幢新穎的大樓已接近完工，但校園的重新規劃已刻意地把老榕樹和舊孔廟都保留了下來，實在值得慶幸。

而同樣的情形也出現在三民區建國路的三民小國，三民國小也是一所具有七十幾年歷史的老學校，面對建國路一排古色古香的二樓磚造教室，在校舍整建時也面臨了拆與留的兩難考慮，所幸最後經各界

多方研討，還是把它保留了下來，雖然未來整修時可能會多花一些經費，但是這些能令人發思古幽情，具有特色的老舊建築，確實可讓後輩們知道，以前的老師和學生是如何「經過來時路」的…。

住於左營實踐路的左營國小，則以其「樹下教學」而遠近知名，想一想，能夠在樹蔭之下上課，那該是一件多麼清涼，又多麼富「詩意」的事…。

「如果這片樹林種的是水果樹豈不更妙？」一般不知詳情的人，或許會有這種遐想，但是我要告訴您一個事實：左營國小的這片長約



②



③

- ① 援中國小美麗的校園。
- ② 三民國小教室的長廊。
- ③ 楠陽國小彩色PU跑道。



百公尺的樹林，種的確實是水果！它們是台灣的土生芒果，現在五、六月間正值芒果成熟期，風起時常常會有一粒粒已熟透了澄黃色的芒果，從大樹的枝葉間落下，不知道左營國小的小朋友們，在上課和開朝會時，碰過多少次熟芒果掉在面前這樣的「驚喜」。

能夠在樹蔭下聆聽師長傳道、授業的孩子有福了，能夠被樹上熟透自然落下的土芒果砸到肩膀和腦袋瓜的小朋友更有福了。但願左營國小的這片芒果樹林能枝葉常茂，也盼這種令人夢寐以求的「樹下教學」，能永遠成爲一屆又一屆左營國小學生童年生活中最美好的回憶。

在校園的綠化、美化方面，楠梓區的援中國小和左營區的永清國小，都做得十分成功，校園內處處花木扶疏、綠意盎然，庭園的設計有假山、小橋、流水，令人賞心悅目；其中永清國小從左營大路的校門的到校舍之間，有一條百餘公尺的「綠色隧道」，讓訪客一進校門就感受到滿目蒼翠蔥蘢、滿心清靜涼爽。而援中國小不僅綠化美化做得好，她的資源回收、環保教學、教室佈置更是全市首屈一指。

北區的國小中，也有全市最新的楠陽國小和校園面積最大的東光國小。

楠陽國小位於楠梓區楠陽路，高速公路的西側楠梓交流道的下方，是去年才成立的新學校，各項

- ① 援中國小綠化成效良好，校園處處綠意盎然。
- ② 中山國小磚紅色校舍。
- ③ 九如國小的天文星象館。
- ④ 援中國小的廁所永遠保持美觀、清潔、乾爽。
- ⑤ 旗津國小的新廈。

硬體建設還正在逐步完成中，校舍整齊新穎，運動場上鋪設的PU跑道，採分色處理，頗為美觀，唯目前全校的樹木很少，應趕快做移植和栽培，免得小朋友們活動時需受日曬之苦。

高雄市國小中校園面積最大的東光國小，位於三民區高速公路東邊的黃興路，佔地約有五點六公頃，東光國小因為「土地」多，校園的規劃和設備也是「大」手筆，一套遊樂設備——山訓教練場，就佔了一般市區內一排教室的空間，另外她的籃球場、網球場和其他運動場地幾乎都是雙套的，校園大好規劃、土地多好辦事，確實不假。

而東光國小現在也有新建校舍的工程，值得一提的是校方把建築商用來在校園內隔離工地和活動區的合板牆，變成了一道學童彩繪的藝術走廊，原本單調灰暗的木板，經過師生們彩繪之後頓時生動活潑了起來，都成了漂亮的壁畫，由此可見只須一點巧思和勤快的手腳，雜亂也可變為美觀，腐朽也可化為



⑥

神奇。

在校舍的規劃和配置方面，位於鼓山區的中山國小令人有一種一氣呵成，整體成型的感覺，中山國小全部校舍都是深深磚紅色的建築，配合著蒼翠的壽山做背景，或與綠樹藍天相輝映，的確是沈穩、帥氣、又美麗。

位於九如四路上的九如國小，有一座全市國小中獨一無二的天文星象館，內有天文教室及星象儀、多媒體投影觀測器，現在每週六都舉辦少年科學研習營，教小朋友認識我們所居住的地球及浩瀚星空。

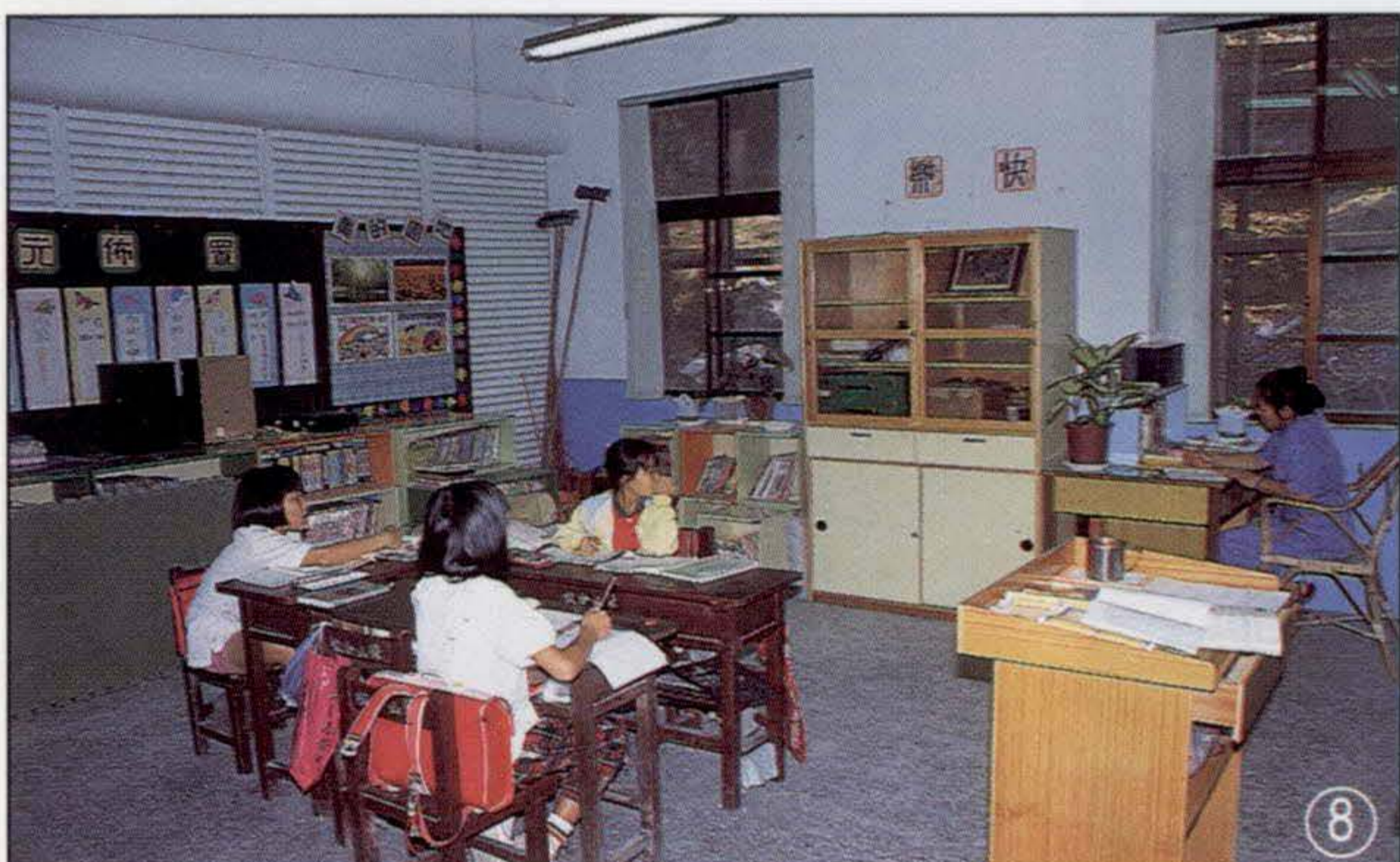
全市海拔最高、也最迷你的小學是鼓山國小的柴山分校，柴山分

校位於鼓山區桃源里，目前全校共有學生六十一人，每個年級都僅有一班。班級人數最多的是一年級，

- ⑥ 左營國小的「樹下教學」情形。
- ⑦ 光榮國小資訊班小朋友上課的情形。
- ⑧ 鼓山國小柴山分校五年級全班只有三個小朋友，是迷你學校的迷你班。
- ⑨ 正興國小的同學正在錄製廣播劇。



⑦



⑧



⑨

全班為十六人，最少的是五年級，整班只有三個人，老師上課時很輕鬆，不用四處走動，也不必大聲說話，每天都可做個別輔導，時時都可進行雙向溝通。

柴山分校背靠著柴山，大門向著台灣海峽，依山面海景色秀麗，教室紅柱綠瓦，典雅而富傳統風味。如果把她的母校建築宏偉的鼓山國小的比喻做一位繁華都市裡的貴婦，那麼這座迷你的柴山分校，則宛如樸實淡雅的村姑。

鹽埕區內有兩所設有資優班的小學，一是有悠久歷史的鹽埕國小，她的音樂班遠近聞名，很多鹽埕的畢業生，已在國內外音樂界嶄露頭角，為學校、替高市爭光。

而同區內離鹽埕不遠的光榮國小則有資訊教育班；資訊教學，也就是一般人所稱的電腦教學，是目前社會上的大熱門，光榮國小的資訊班是近年來才成立的，目前每年招生一次，對是象是國小三年級升四年級的學術性向資優生，經過各項測試後選拔三十名進入資訊班，平日除了正常的課程外，特別輔以電腦的操作與運用。

看到光榮資訊班小朋友在電腦教室上課時，那份專注認真的表情，以及對器材操作的靈巧熟練，可以肯定地說，他們都有希望成為國家資訊工業未來發展的尖兵和生力軍。

除了資訊教育外，視聽教育在教學的過程中，也頗受歡迎和重視，因為多元化和多變化的上課方式，會令學生們對課程內容更感興趣、也更有學習的意願。

位於三民區大豐路的正興國小，是全市推動視聽教育最成功的學校，除了有充分和優良的師資



外，視聽教室內完備的器材和豐富的收藏品，都可讓學生像尋寶一樣，在視、聽的領域中去探索。

師生可共同參與錄影、錄音、攝影、投影片製作，幻燈媒體製作及多媒體製作，還可錄製兒童廣播劇、研發新教材；總之，在視聽的範疇中有趣好玩的事太多了，能夠

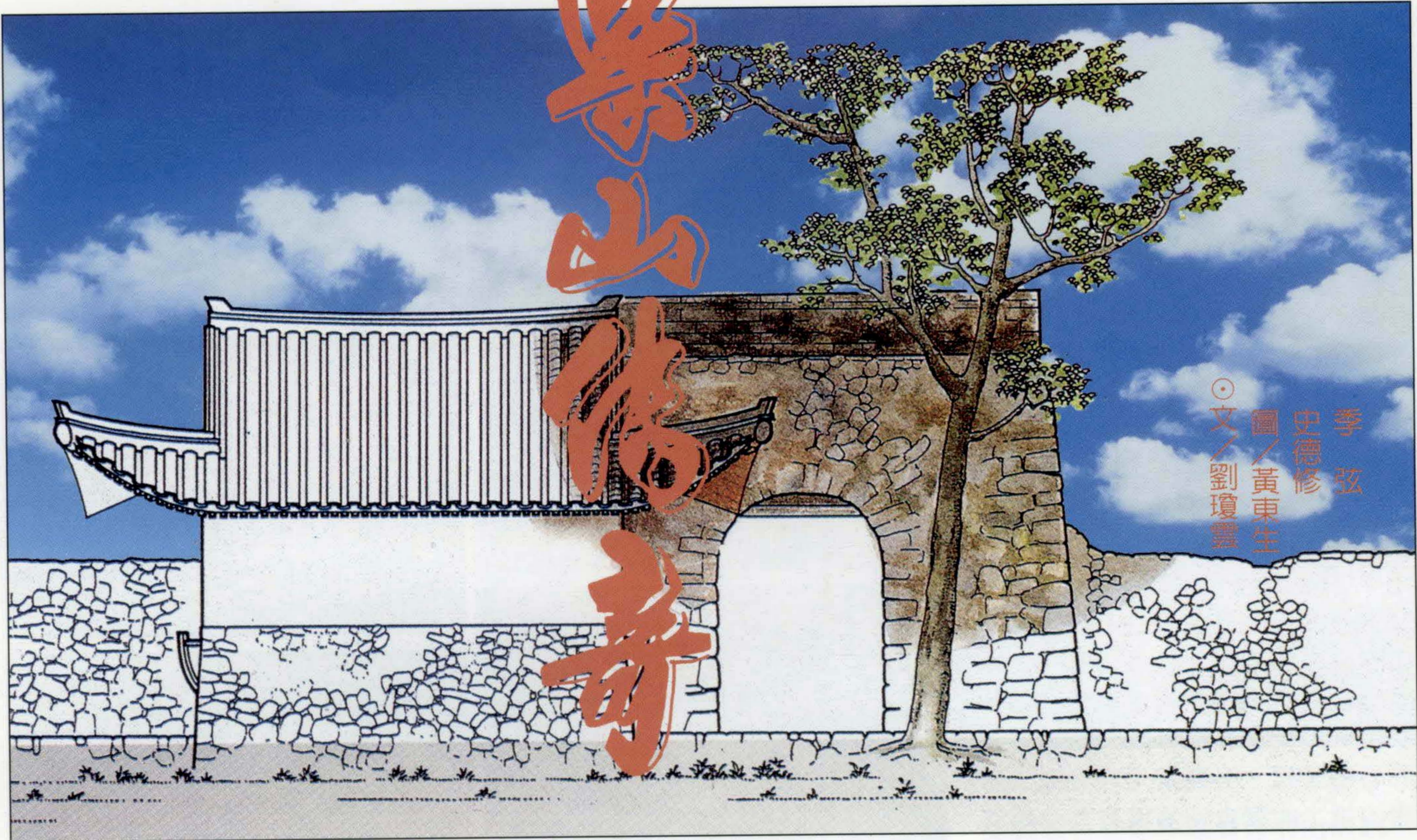
好好地學習，終身可受益無窮。

而正興國小一群具有專業素養的老師們，現在也是高雄市教師研習中心視聽教育研習班的基本師資，每年寒暑假都為教師研習中心代訓各級學校視聽教育的老師。他們的努力和投入也使視聽教學在全市各學校生根、茁壯。

最近曾有一年，教育部舉辦視聽教材製作比賽，總共十二個獎咱們高雄市就囊括了十個，能得到如此高的榮譽，正興國小的啟發和播種確實功不可沒。



- ① 永清國小美麗的校園。
- ② 位於舊城國小內的舊孔廟。
- ③ 東光國小利用建築合板做成彩繪牆。



柴山是一座美麗的海岸原生林，是高雄人心目中的聖山，它位於高雄市西區，濱臨台灣海峽，面積約一千公頃，明代中葉以來，名稱繁多，充滿了傳奇典故，由於軍事單位長久管制，有史以來，少有植物學者在此做過正式的採集、記錄與研究以及基本生物相的統計調查，可謂是一處被長久遺忘的學術荒野，但是，柴山也因而得福，才能為工業大城高雄市保留了大片綠色心肺，這片山林除了蘊藏著自然美麗的海岸原生林，奇譎詭美的鐘乳石外，百年前穿梭柴山的馬卡道族人生活足跡更是值得一再探索的風土文物。

今年，全國文藝季高雄市即以「柴山傳奇」為題推出一系列追溯馬卡道族群歷史足跡的人文活動，自四月二十九日起展開的系列活動中，以馬卡道夜祭，為柴山老樹過生日等別具生面的活動，一直是港都市民津津樂道、回味無窮的文藝季活動，不但勾起了高雄人無限追憶及對柴山文化深層的認識，更讓市民飽饗了柴山知性的自然風貌，

進而引發市民珍惜自然資源的共鳴，紛紛興起行動關懷和愛護這座自然公園，使這「世外桃源」成為高雄人永遠的驕傲。

高雄市文藝季「柴山傳奇」系列活動，以壽山為主題，分採動態及靜態方式展現壽山不同特色，為了讓市民一饗全國文藝季高雄市「柴山傳奇」系列活動盛況，特一一報導如后：

(一)柴山傳奇—耆老座談會，於四月二十九日晚上七時三十分在中正文化中心第一會議室舉行，為今年高雄市文藝季打響了第一炮，座



中正文化中心李文能處長為「美哉壽山，文物特展」開幕剪綵。(史德修攝)

談會主要是在為歷史作見證，藉由地方耆老與年輕一代對談，認識這片土地上平埔族生活的足跡，瞭解馬卡道族的風俗習慣，歷史脈絡以及打狗舊址，柴山的今昔狀況，這項座談會吸引了許多關愛柴山的各界人士前往參加，座無虛席，在一問一答中勾起高雄人的回憶及對於先民文化的初步認識。

(二)柴山傳奇—專題演講：認識馬卡道族群，於四月三十日下午二時在中正文化中心第一會議室舉行，由素富盛名的平埔族文化研究者劉還月先生主講，他以對平埔族深入的研究，透過演講，帶領市民對平埔族的認識與瞭解，闡述平埔族文化的多樣面貌及溫婉特質。

劉還月先生在演講會中介紹「平埔族」為台灣原住民之一，為南島系民族的一支，可能在五千年前至二千五百年前間移民至台灣，由於居住的地點都在平野各處而言，台灣的平埔族群，若依李亦園教授的分類，可分為：凱達格蘭族、雷朗族、噶瑪蘭族、道卡斯族、巴宰海族、巴布拉族、貓霧揀族、和安

雅族，以及西拉雅族，其中西拉雅族又分為西拉雅本族及馬卡道、大滿兩亞族，柴山的小溪貝塚可能為馬卡道族人的遺跡。演講會歷時兩小時結束，為高雄市民開啓了認識馬卡道族群的另一扇窗。

(三)柴山傳奇—你是不是平埔人交流座談會：於四月三十日晚上七時三十分在中正文化中心第一會議室熱烈登場，由平埔族後裔潘謙銘全家現身說明，向市民介紹其尋根的心路歷程，引導出「有唐山公無唐山媽」的歷史通婚現象及平埔族群漢化的不得已與無奈，在交流座談會中，深深引起參與座談市民的共鳴，更為其尋根歷程的艱辛與歷史通婚的無奈而憾動心靈，共同渡過了一個難忘文流座談活動。

(四)柴山傳奇—文物特展，五月四日至十日在中正文化中心第二文物館推出以來，即掀起了參觀熱潮，日日川流不息的人群，就足以證明市民熱愛柴山的心正日益沸騰。這次平埔族文物特展中，不但展出平埔族特有的文物，也展出平埔族人生活中的文化，將壽山人文發展史一一呈現在市民面前，主辦單位特安排相關的文獻記錄如圖片、照片、文字資料以及日常生活器具包括器皿、狩獵工具、農具、服飾等，並集高雄市美術家對壽山之創作展來展現壽山另一種風貌，現場並播放平埔族祭典，壽山自然生態影片，讓每位市民對壽山頗有「刻骨銘心」之情，一致感覺到參觀文物展「不虛此行」。

(五)柴山傳奇—馬卡道夜祭，於五月六日晚上七時在中正文化中心廣場隆重登場，這號稱柴山傳奇的重頭戲未演先轟動，傍晚時分，民



衆陸續湧進現場，一睹這難得一見的文化大戲。

柴山傳奇的重頭戲—馬卡道夜祭，五月六日下午首先展開「重回柴山舊地」、「召請大家來跳戲」、「馬卡道夜祭」三項節目。

重回柴山舊地，是由平埔族人帶領探訪柴山，重回馬卡道族打狗社的舊地尋訪遺蹟，體會平埔族先民筭路藍縷，以啓山林的艱辛歷程，接著全體人員分乘十部牛車從壽山下到文化中心廣場，牛車所到處與現代的汽車行在街道，格外引人注目，沿途也有不少家長趁著難得機會趕緊抱小孩坐上牛車，場面十分熱絡。

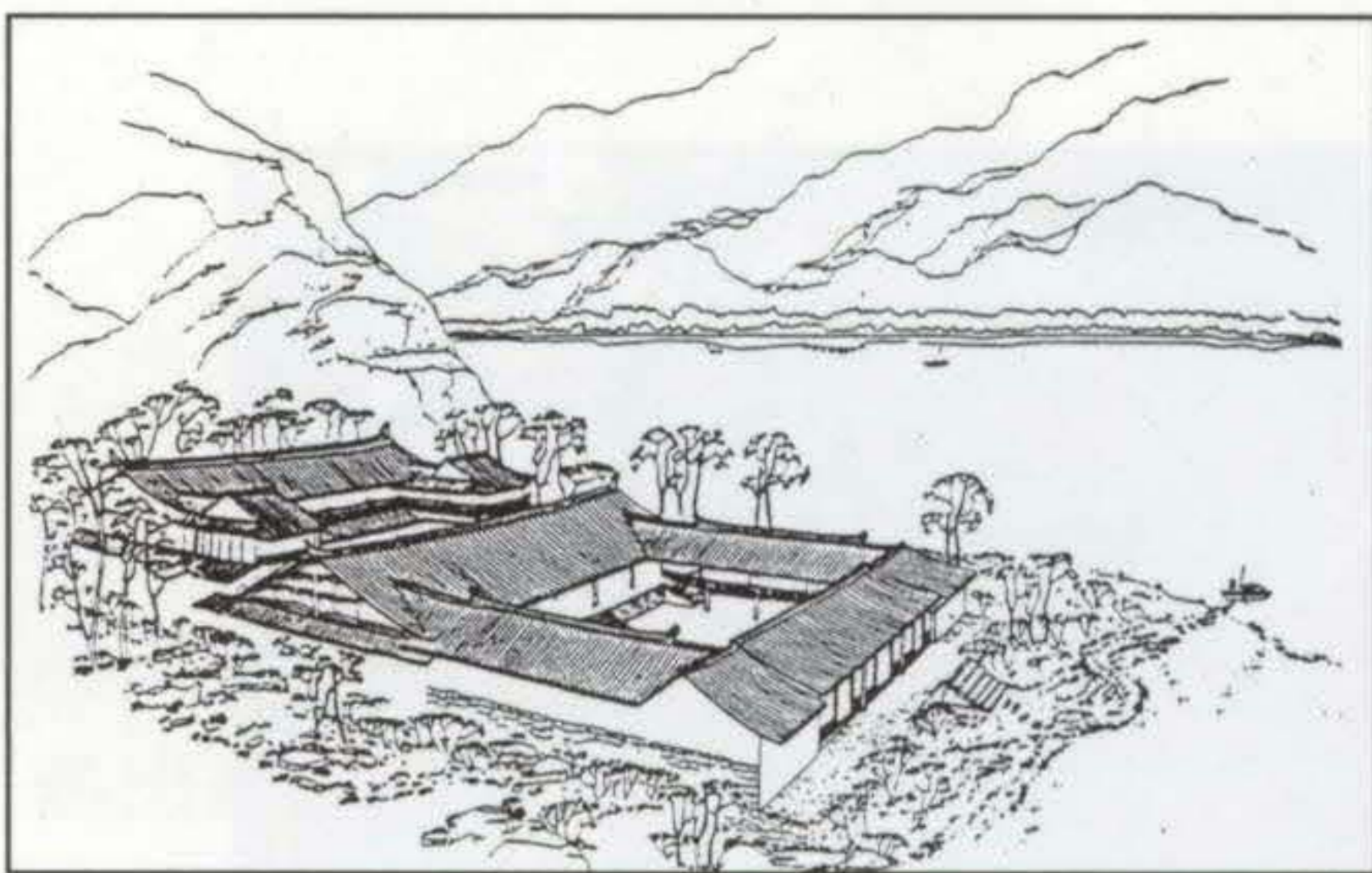
晚上是重頭戲馬卡道夜祭，文化中心在圓形廣場設置一座小舞台，平埔族人首先示範跳舞，同時也邀民衆一齊跳舞同樂，文建會主任委員鄭淑敏和高雄市長吳敦義以及民意代表均到場共襄盛舉。為配合馬卡道夜祭主題活動演出，在文

化中心露天廣場四週，主辦單位並設置平埔族傳統飲食攤位，提供粿、糰、傀儡粿，大員酒等傳統食物，供民衆品嚐，所有盛裝食物的器皿亦儘量採用芋頭葉等傳統器皿，使參與的市民能享受平埔文化的豐美與甘甜，而紛紛留下難忘的回憶。

(六)柴山傳奇—打鼓山傳奇：五月十三日晚上七時三十分在中正文化中心廣場熱鬧登場，由新春玉歌劇團演出新編的「打鼓山傳奇」歌仔戲，以流傳本省的明代海盜林道乾及其妹的故事，尤其林金蓮藏寶打鼓山的傳說，更成為港都市民茶餘飯後的話題。

(七)壽山巡禮—海上之旅，於五月十三日下午四時在高雄新濱碼頭舉行，在細雨綿綿中，壽山卻有分「山中傳奇」的空靈之美，令人陶醉。

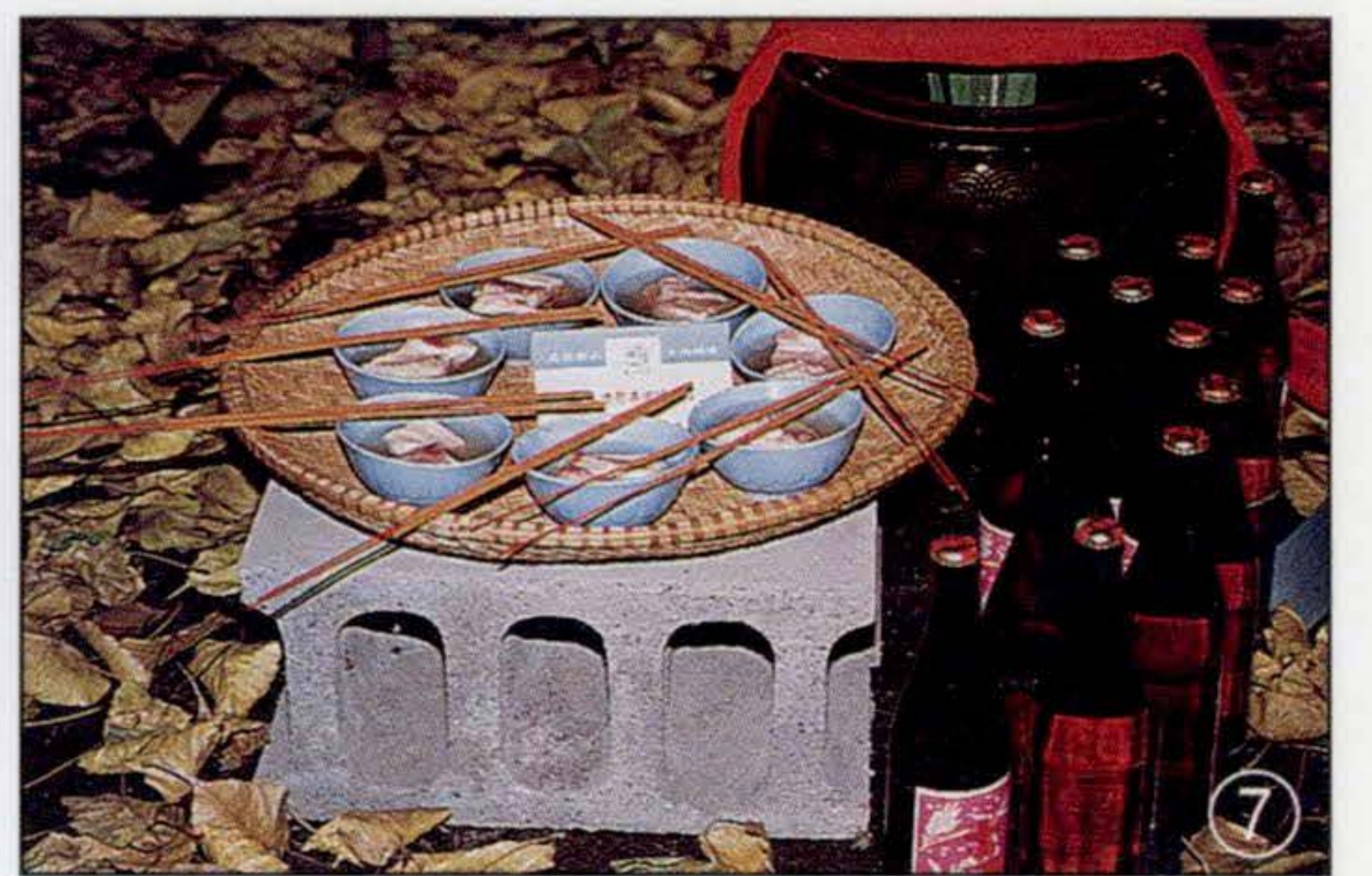
海上之旅活動中，安排了許多對壽山有研究的專家學者為民衆解



說壽山的今昔及自然生態，並呼籲大家一起來愛壽山、保護壽山，使參與的民眾以實際溯源壽山沿岸為方式，除一睹平日難得一見海上壽山壯麗、回憶先民登陸打狗經過、緬懷壽山的風光歲月與我們的關係，並藉由解說員來認識禮讚這蘊育我們「打狗文化」的母體，給參與的市民一個富詩意而難忘的週末。

(八) 壽山巡禮—知性之旅及深谷尋幽於五月十四日上午八時至十一時在高雄中正文化中心舉行，由文化中心出發，車上均有解說員負責沿途雄鎮北門、英國領事館、中山大學、忠烈祠、元亨寺、台灣水泥之歷史古蹟，此項活動吸引了數百名民眾參與，盛況空前，豐富了一趟文化之旅，而另一批民眾則參與「深谷尋幽」活動，主辦單位沿柴山重點休息站設置說明站分環保、人文、生態等單位，活動開始前交給參加民眾一張收集卡，民眾走遍各說明站即贈紀念陶藝作品一件，民眾沿途欣賞柴山雋秀之美，又獲贈紀念品，心喜之餘，紛紛為柴山留下深刻而難忘的回憶，整個活動於中午十一時圓滿結束。

(九) 壽山巡禮—尋根之旅及柴山傳奇—為柴山老樹過生日，因故延期至五月二十一日上午舉行，此項活動以國小五、六年級學生為主要對象，主辦單位表示，關懷柴山必須從小紮根，以舉辦此活動來教育下一代，希望引領高雄未來主人翁進入這座蘊涵豐富資源與歷史的自然教室，從親近柴山來了解保護自然環境的重要，更進一步讓孩子們學習人與自然界的關係。



尋根之旅活動於五月二十一日上午八時起熱烈展開，高雄市副市長林中森先生暨各界人士均踴躍參與，與小朋友一起從中山大學管制區下車步行至舊部落山海宮處，首先聽取解說員解說柴山自然生態、馬卡道族人介紹，接著由學童參與生態遊戲，在遊戲中瞭解生態保育的目的及重要性，重新認識這座高雄最珍貴的自然教室。

同樣也是在五月二十一日上午舉行的「為柴山老樹過生日」活動，首先由前金國小樂團演奏音樂拉開序幕，高雄市副市長林中森等抵達現場，掀起活動的高潮，林副市長帶領小朋友為樹爺爺、樹奶奶佩帶紅色布條以慶祝它們生日快樂，並由前金國小國樂班為老樹演奏祝壽，還有壽桃、壽麵，讓市民、小朋友與山林同樂。

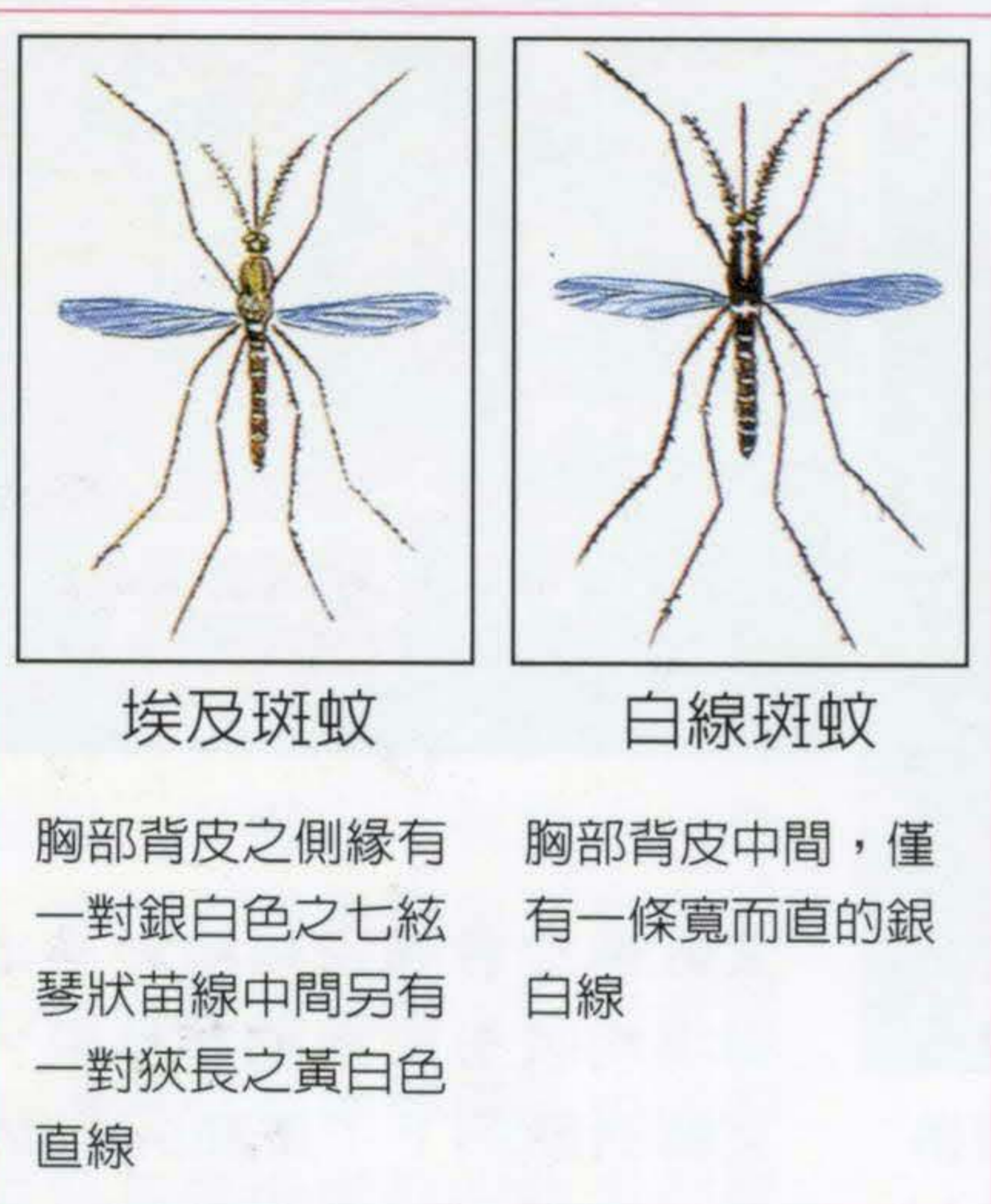
(十) 西子灣風情系列，此次文藝特別以西子灣特色為主規劃「西子灣風情系列」活動，自五月七日至二十一日舉辦以來，佳評如潮，包括楊百瀚大學管樂交響樂團、高雄市實驗國樂團、朱宗慶打擊樂團、高雄市古典詩學研究學、古典詩學

文教基金會等多場精彩演出活動，場場均吸引民眾熱烈參與，為今年文藝活動劃下了美麗的句點。

- ① 吳市長主持柴山傳奇文藝季系列活動。
- ②④ 林中森副市長帶領小朋友為樹爺爺佩掛紅布條慶生，並準備壽桃、壽麵，讓市民與山林同樂。
- ③ 文物特展展出平埔族人生活文物及相關文獻資料。(圖①至④史德修攝)
- ⑤ 新春玉歌劇團演出的「打鼓山傳奇」歌仔戲。(黃東生攝)
- ⑥ 重回柴山舊地，平埔族人乘牛車帶領民眾遊港都市街。
- ⑦⑧ 馬卡道夜祭是柴山傳奇系列活動的重頭戲。(圖⑥至⑧季弦攝)

# 大家一起來

## 防治登革熱



文／青曦 圖／史德修



港都氣候溫熱潮濕，適合登革熱病媒蚊孳長，又逢梅雨季節來臨，高雄市政府除提醒民衆清疏溝渠，以防淹水外，呼籲民衆正視「登革熱」有機可趁時段，應該注意居家環境整潔，清除登革熱孳生源，避免堆積水容器和冰箱水盤，花瓶盛水的留滯，共同將登革熱等疫病、髒亂掃出港都，以期將港都建立成一個整潔美麗的國際大都會。

根據衛生局於八十四年一月一日至三月十七日計接獲醫院所報告登革熱類似個案九人，迄至目前尚

無登革熱確定病例，惟據衛生署預研所報告，高市鄰近地區，台南市今年本土性確定病例已達五人，雲林縣及台中縣亦各有一例境外移入確定病例，顯示今年登革熱疫情有提早發生的情形，爲了確保市民健康，市府衛生局配合衛生署預研所辦理本市三民區德北里、本和里、左營區尾西里、頂北里登革熱社區流行病學調查計抽血九六六支，預研所已完成 I G M 檢驗工作，檢驗結果有十二人呈登革熱 I G M 陽性，依抽血時間推算，其感染期約在八十三年十二月、八十四年一月

二月間感染，經查上述個案均無明顯症狀或發病，顯示登革熱病毒暗裡仍有活動的情形，清除病媒蚊孳生源如未落實，登革熱疫情仍有隨時發生的可能。

根據衛生局表示，高雄市登革熱疫情係於七十六年底開始出現，七十七年大流行（根據流行病學調查資料顯示，當時高雄市約有十萬的人口感染登革熱，並以第一型登革熱病毒爲主，八十年在三民區再度發生小流行，仍以第一型病毒爲主，直至去（八十三）年在左營區再爆發登革熱疫情，分離出來之病

毒係以第三型為主，高雄市出現不同型病毒並存情形，極易發生登革熱出血熱的流行，若以古巴及東南亞國家之經驗，本（八十四）年登革熱疫情如再度發生於七十七年、八十年流行區，如三民、小港、前鎮、苓雅等地區登革出血熱病例將會大幅增加，登革出血熱死亡率高達百分之十至五十，一旦發生將危及生命安全，市民不得不慎。高雄市政府衛生局特別呼籲市民應時時提高警覺，注意防範，不忘定期清除居家環境病媒蚊孳生源，積極配合政府各項防治措施，如發現家人或親朋好友，左右鄰居有疑似登革熱個案時，應儘速通知衛生局或衛生所，另亦請醫院診所遇有疑似個案，應立即通報衛生局，俾採取防治措施，以免疫情擴大蔓延。

登革熱防治工作是當前最重要的市政工作之一，而孳生源清除則是防治登革熱的治本之道，吳敦義市長要求衛生局務必全力以赴，隨時要將疫情的變化向他報告，有任何疑似病例或確定病例增加狀況，務必採取有效防治措施，期能有效將登革熱的感染降低。

登革熱的防治工作是千頭萬緒的，在市府衛生局暨有關單位積極配合下，今年至目前為止沒有確定病例，但去年有確定病例一六〇件，最令衛生局憂心的是梅雨季節的來臨，環境四周的瓶、罐、廢輪胎等髒亂死角，要特別注意因積水所產生的病媒孳生源，所有登革熱防治人員均不辭辛勞，不畏風雨及烈日炎熱的進行病媒孳生源的「搜索」及「清除」工作，尤其在進行疫情病媒孳生源指數調查時，也曾遭到民怨及指責或刁難，但他們依然苦口婆心，力排萬難的說服民眾不可對登革熱掉以輕心及強化防治措施知能，以提高民眾警覺，進而配合掃除登革熱病媒孳生源行動，只要



全民配合，將防治績效落實在港都每一角落，那麼再多的勞苦，對防治人員而言，均是甘之如飴。

高雄市登革熱防治工作須全面及長期持續性進行，並透過衛教宣導，組織社區民眾整頓社區環境，讓民眾體認肅清社區環境之病媒蚊孳生源為社區每一成員之責任，以維持當地環境衛生及住家周圍環境整潔，提昇生活品質，並預防登革

熱疾病流行，以確保民眾健康，才能達成治本目標，有效遏止登革熱的蔓延。

現在高雄市正全面進行登革熱防治工作計畫，並自八十三年十二月起每二週即召開一次登革熱防治工作檢討會，加緊腳步，以期消弭登革熱之發生，而其防治工作區分為疫情監視組、病媒蚊密度調查組、市府檢查考核小組、衛教宣導組、噴藥組、醫療組，各組成員堅守崗位，不畏風雨，酷暑炎熱均能深入髒亂死角，馬不停蹄的消除病媒孳生源，尤其正值梅雨季節，暴露在外的瓶、罐、容器、廢輪胎更是防治工作人員心頭上的重擔，必須鉅細靡遺，滴水不漏的進行清除工作，以免遭致髒亂而引起登革熱病例，危害市民健康。

登革熱病媒蚊孳生往往是在常被忽略的死角，而這些髒亂的死角



- ① 登革熱防治人員不辭辛勞，進行噴藥工作。
- ② 清潔隊員清理溝渠，以防病媒蚊孳生。（黃東生攝）
- ③ 經常清理花盆盆底積水。
- ④ 登革熱防治人員進行病媒蚊密度調查。（圖①③④史德修攝）

及民衆居家的環境並非單靠政府機關的積極防治就可以克竟全功，全體市民應時時提高警覺，一起參與消滅病媒蚊的工作，只要市民每週至少一次自行清除居家內的各種積水容器及積水地下室等，即可撲滅病媒蚊，而罹患登革熱的病人，在生病期間應避免再遭叮咬，同時擦拭防蚊藥膏或穿長袖衣褲，以免遭感染，如此才可有效的防止登革熱，深信只要全民動員，人人注意防疫，必可戰勝登革熱。

另外，市府環保局爲了確保民衆的健康與安全，及增加使用藥劑的效果，提供以下六則正確使用藥及防治登革熱的方法，供市民參考，以度過一個平安健康的夏天。

(一) 購買有許可證字號環境衛生用藥，注意其有效期限及防治對象，依其指示的使用方法正確操作。

(二) 使用蚊香及電蚊香驅蚊，應緊閉門窗，人、畜離開約數十分鐘後再打開，或置於上風處。

(三) 使用噴霧劑滅蚊，門窗應緊閉，人、畜撤離，並覆蓋水族箱，載上口罩，由內向外，自高向下作空間噴灑，噴後約數十分鐘再打開門窗，以保持空氣流通。

(四) 儲水之水桶、水缸、貯水池、裝飾用之貓柳、萬年青、水仙花、盆栽墊盤、供神萬年青、馬草水、竹節、冰箱底盤等每週應洗刷換水一次。

(五) 廢棄保麗容器、碗盤、鍋、壺、飲料瓶罐、浴盆、雨鞋、廢棄輪胎等不再使用應清運，暫不使用應倒置或覆蓋。

(六) 建築工地、地下室及廢棄水槽，應保持乾燥，有積水立即抽除，未抽除前應施放殺蟲劑。



水缸、花瓶、貯水池(缸)及其他盛水容器，冰箱盛水盤、水塔，每週最少應洗刷一次，防止蚊蟲孳生。



防治人員進行清除髒亂及噴藥工作。(史德修攝)



藝文休閒好去處

美術公園

- ① 林正仁的作品「源」，意圖重現內惟埤印象。
- ② 林木掩映中的大理石雕，彷彿在向遊客招手。
- ③ 部分雕塑作品頗具親和力，頗受兒童喜歡。（圖①至③季弦攝）

◎文／季弦 圖／季弦·黃東生

在高雄市，美術館及其周圍綠地、雕塑公園，不經已成為高雄市民藝文休閒的最佳去處，也是南台灣民眾藝文參觀的重要據點，每到周末假日人潮相當多，遠從台南、屏東等地趕來看展覽的人也不少。雖然目前整個內惟碑文化園區的新建工程尚未完工，但美術館的落成啓用，已帶給市民豐富的心靈饗宴，未來美術公園完工、國立藝術教育館遷建後，整個四十一公頃的文化園區全部呈現在市民眼前時，將是市民心靈豐富之旅的頂峰。

高雄市立美術館占地三十六公頃，包括美術館本體建築及戶外展示區雕塑公園，再加上規劃中緊鄰的國立台灣藝術教育館用地五公頃，共計四十一公頃，將形成南台灣最大的文化藝術園區，這個園區即座落於北高雄的內惟埤，是高雄都會區民眾享之不盡的藝術資源，是一股文化活水的源頭。美術館所在的內惟埤，過去是個沼澤區，水鳥棲息，生態豐盈，當初先民在內惟埤周圍形成聚落，靠著埤塘引出的水灌溉滋養農田，種稻養活，有米倉之稱。然而隨著高雄地區的都市化，人口增加，工商業逐漸取代農業，內惟埤也隨著大環境變遷，遭到破壞改變，濫倒的廢土使得其水域急遽縮小，不僅水鳥消失無蹤，連埤塘原本具有的蓄水防洪功能也喪失。

今日，內惟埤已有名無實，除了藕斷絲連的荷塘、貯木池及人工開挖的釣魚場外，濕地沼澤早已烏有，現在年輕一輩的高雄市民，提起內惟埤，可能只知內惟、不知有埤，內惟埤走入歷史，成爲一個模糊的地理名詞。內惟埤經國文化園區的規劃興建，雖然不能使昔日內惟埤的自然風光重生，但卻能以文化藝術的活泉來滋潤南台灣的文化，充實大高雄的藝文活動。從地理位置來看，園區位於高雄市鼓山區中華路以西、縱貫鐵路以東、愛河



以北，而其北端有龜山及半屏山，西側有南北走向的壽山，與愛河形成山水環抱的特色，基地東側的中華路則是高雄市南北經貿、文化等往來的重要動脈。從人文歷史背景觀之，內惟古名內園，是清代防匪亂，府縣駐兵鎮守以保護地方，因而得名，民國九年才被日人改爲內惟，沿用至今。

經美術館考證，內惟埤的源頭是下淡水溪，早期以砂包疊成溝渠，引水至蓮池潭，再引至內惟埤儲存。埤域面積原達三十二甲，除有灌溉功能外，並種荷植菱養魚，夏

至荷花盛開景緻優美。當地居民以陳、李、林三姓最多，祖籍主要來自漳州、安溪、龍溪三地。目前行政區劃屬鼓山區龍水里，當地產業活動以工業及農業生產爲主，農產包括稻米、蓮藕及菱角，工業以合板及製鋼爲主。內惟埤除了核心部分的美術館及美術公園占地四十公頃的規劃外，並劃定爲文化園區特定區，總面積達一百七十公頃，預期引進六萬人的目標人口。

在自然環境方面，內惟埤水域填平之前，總面積廿六點六四公頃，區內地勢平坦，由北向南傾斜，





埤南地面高程在三點五公尺以下、埤北地面高程為三點七五公尺到五公尺之間，是一灌溉調洪用蓄水池，埤內水量不足時，由蓮池潭放水調節；水文影響生態，過去內惟埤水域是大高雄地區僅次於澄清湖的候鳥棲息地，每年冬天來自西伯利亞的候鳥群，包括水鴨、伯勞、鷺鷥等飛抵，白天在埤域覓食，傍晚再飛回壽山棲息，形成獨特的自然生態體系。惟水域填平後，生態改變，目前內惟埤候鳥棲息數量銳減，只剩紅尾伯勞較常見，此外白頭翁、麻雀、綠繡眼及灰頭烏鶯等林鳥在美術館周圍綠帶相當活躍，荷塘及貯水池也可見到翠鳥、水雞、秧雞、白脊烏鴿、燕類等水邊之鳥的芳蹤，未來美術館北邊大型的人工湖造成，可望有更多水鳥回來。

文化園區的最大特色是結合室內美展、戶外雕塑作品和公園景觀，將美術館內的作品展示與欣賞活動延至戶外園區，目前整個文化園區除了尚未拆遷的工廠外，唯一的人工建物是高雄市立美術館，高美館規劃有大廳、雕塑大廳、五間主展空間、兩間特展空間及十間個展室，可展出國畫、西畫、雕塑等美術作品，另有辦公區、典藏空間及可容納四百席位之演講廳、美術教室及多目的室等，成為南台灣最大規模的美術館。美術公園部分，目前只完成入口廣場、停車場和第一展示區雕塑公園，由於植栽綠化工



作的積極進行，美術館周圍已呈現一片綠意盎然、欣欣向榮的景象，不論是草皮、灌木或喬木維護情況都十分良好，雕塑公園內的作品，除了高美館舉辦高雄國際雕塑營時的各國雕塑家創作外，也有「環境形象化、再現內惟埤」的首選作品，由林正仁創作的「源」。雕塑公

園裡，每日晨昏常可見民眾悠遊其中，不少雕塑作品更因其高度的可親性，成為兒童嬉戲玩耍的遊具，有些作品在夕陽餘暉下映照出無限光芒，有的則有天光雲影冉冉飄印，在大自然的陪襯下，充滿生命力，時時與遊園民眾做心靈的對話。



- ① 夕照下的美術公園，洋溢莊嚴氣氛。
- ② 這件雕塑品看來像飛機，小孩說：「坐好喔！飛機要起飛了！」
- ③ 小孩子說：「爸！怎麼有這麼大的保齡球啊！」
- ④ 市立美術館外貌。（黃東生攝）
- ⑤ 美術小徑通往鏽蝕的鐵雕，記錄一段過往的歲月。（圖①②③⑤季弦攝）

### 長尾南蜥

石龍子科，身體表面光滑，尾巴很長約為體長的兩倍。兩側各有一條寬的黑褐色縱帶，常見於草原或小灌叢間。壽山地區時常可見。



### 翠鳥

普遍的留鳥，擁有著大頭、長嘴小身體的怪模樣為捕魚的高手，又名「魚狗」。全身閃著螢火藍綠色，配合著橘紅色的肚子，非常美麗。壽山地區於龍皇寺旁之水池及山上水庫岸邊才可見到。



系列報導 (六)

# 壽山

自然之美

◎文、圖／王健得

### 白鵲鴿

普遍的留鳥或冬候鳥。全身黑白相間，大都在地面上活動覓食，走起路來尾巴上下擺動，呈波浪狀高低起伏飛行，且邊飛邊發出「噉噉——噉噉——」的叫聲。壽山地區於「龍皇寺」旁之水池及山上水庫內常見其忙碌地覓食。



### 攀木蜥蜴

飛蜥科的爬蟲類。頭大略呈三角形，鼻尖背有鱗脊，雄性背部兩側有醒目的黃色縱帶，雌性較不明顯，常在枝幹上或灌木叢中活動。





唐菖蒲



為鳶尾科球根花卉，原產於南非、地中海地區，現常見者均為改良種。別名劍蘭、福蘭，是目前台灣非常重要的切花，年產量在千萬支以上。

株高約六十公分至一公尺左右

，葉為劍狀，穗狀花序，艷麗的花朵在花梗上，依序由下往上開放。花色常見的有白、黃、粉紅、桃紅、紅、紫及各種鑲邊或複色。近年來，每年都不斷有新品種推出，台灣每年均要進口大量的球根，主要來源是荷蘭。

以球根種植，球根為扁圓球狀，圓週約八公分以上的種球，打破休眠後種下，約三個月即能開花。在生長階段，土中的球根會逐漸萎縮，但在其上會生出另一個往往比母球更大的子球及許多更小的子球，後者稱為木子。

花後等葉片自然枯萎時，即可挖出子球及木子。子球經冷藏二個月左右，即可打破休眠期，如未經冷藏，則休眠期較長。子球種下後非常容易開花，但木子因太小，須再種植養球，待球根長成夠大後，才會開花。

盆栽宜用大盆，球根須埋入土中，深十公分左右，以利將來子球的生長。日照要良好，栽培非常容易。

◎文圖／李錦文

樹蘭



為棟料常綠灌木或小喬木，原產於中國南部、東南亞等，俗稱珠蘭、米蘭。其花為圓錐花序，每支花序上著生有數十朵小如粟米的黃色小花，雖不艷麗，但其味清淡幽香，是一種很受歡迎的香花植物，也可做香料使用。

樹蘭非常容易栽培，喜歡充分的日照，如日照不足，開花會少及缺乏香氣。選擇土壤並不嚴苛，含多量有機質較佳。並不耐旱，盆栽須適時補充水分，施肥可用有機肥

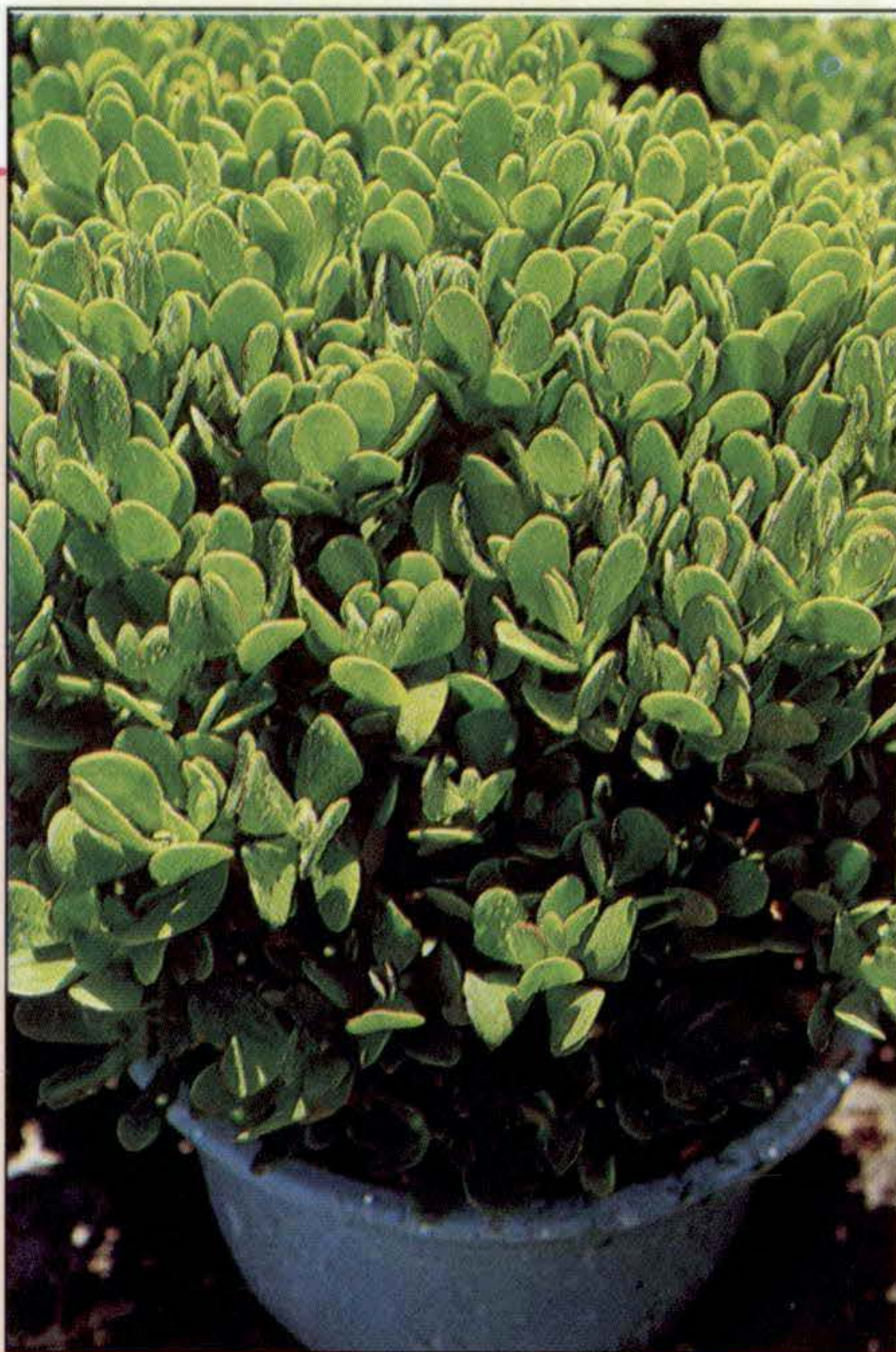


## 翡翠木



為景天科肉質亞灌木，原產於南非。俗名發財樹，它在幾年前，曾大大的出過風頭，有人將其植株上繫上緞帶及仿古錢幣，喊其為發財樹，結果消費者不惜花費，買了回家或送人，想必是希望它能帶來滾滾財源，其實其本名已是代表高貴了。

一般株高約在二十公分至一公尺左右，其植株雖不高，但其莖及葉都十分具有特色，卵形或橢圓形的葉片，非常肥厚及亮麗，密集的長滿在粗壯的莖上，好像一棵老樹



。它會開花，花細小白色，所以仍以觀葉為主。

繁殖用扦插法，可用枝或僅用葉為插穗。枝插時剪下約五公分長的莖段，保留葉片，插入苗床中，很快的就會發根成活。摘取成熟的葉片扦插，也很容易長出一棵新的植株，介質以蛭石、泥炭土或沙土均可。

翡翠木喜歡良好的日照，但其耐陰性也不錯，有明亮光線的室內，也可以生長良好，但在室內栽培，尤其是夏天時，要防止悶熱或通風不良，否則極容易落葉。另外其水分管理也很重要，培養土一定要排水良好，因其非常耐旱，必須等盆土完全乾後，才再澆水。施肥以有機肥為主，冬季生長較緩慢，施肥可以減少。

## 馬拉巴栗



為木棉科常綠喬木，原產於中美洲、墨西哥等。別名大果木棉。早年引進台灣時，主要的目的是要食用其種子，並取其樹幹及根部做

紙漿的原料。直到近十年來其極佳的耐蔭性被人發現，加上其膨大的樹幹基部非常美觀，很快的一躍為台灣最受歡迎的觀賞樹木，每年並

大量外銷韓國、日本及歐洲。

葉為五至七片小葉組成掌狀複葉。露地栽培的生長非常快速，每年春、夏季時開花，花後很容易結果，蒴果卵圓形，成熟後，種子可炒熟後食用，俗稱美國花生。

用種子或扦插法繁殖，但以前者為主，因扦插繁殖的植種，基部不會膨大，觀賞性較差。種子不耐久存，須儘快播種，因其為多胚性，有時一粒種子，會長出超過一棵的幼苗，非常有趣。

喜歡高溫和日照良好的環境，但在遮蔭處仍能有不錯的生長。以盆栽方式放置室內時，仍需較充足的光線，太陰暗或悶熱通風不良，會造成徒長或落葉。非常耐旱，放置室內時，需等盆土快要乾時，才再澆水。盆土如排水不良或經常澆水保持土壤長期潮濕，很容易造成根部腐爛。

及化學肥。

繁殖用扦插法或壓條法，壓條時，選取一年生成熟生長良好的枝條，先行環狀剝皮後，以濕潤的水苔包覆，待其發根後再剪下種植。以扦插法繁殖時，因插穗並不容易發根，所以插穗最好先浸泡發根劑或塗抹發根素。插穗上的葉片也要剪去一部分，減少蒸散作用，插床並要遮蔭，並保持高濕度，使其順利發根。

樹蘭常栽種於庭園，盆栽宜用大盆，才能使其生長茂盛，多開花。平時要酌加修剪，使其維持美好的樹形，即使在無花的時候，也可以欣賞其綠油油的葉子。





## 市立成功啓智學校 第一期校舍奠基動土

△吳敦義市長五月三十日上午八時主持高雄市立成功啓智學校第一期校舍奠基動土典禮，高市籍國大代表王文正、吳建國及市議會李復興、陳明吉、朱文慶、羅志明、朱安雄、蕭裕正、黃添財等議員，及教育局王清波局長、社會局林壽山局長、環保局吳明洋局長

、財政局張繁局長等貴賓及社團代表近百人到場觀禮。吳市表示，成功啓智學校設校第一期校舍工程已順利施工，市府將自八十四學年度起，先行借用成功國小的校舍招生，希望未來第一期新校舍工程能順利進行，並且確保品質如期完工，使這所包含國中、高職的啓智學校，能擁有自己的校舍，進行良好的規劃，為所有學童提供最好的教育服務。（黃東生攝）



## 革新、簡政、便民 高雄市戶役政資訊系統正式啓用



◁ 高雄市戶役政資訊系統正式啓用觀摩活動，六月六日上午十時，在左營區行政中心九樓大禮堂舉行，由黃俊英副市長主持，內政部役政司司長陳定中、戶政司副司長蔡財豐、高市府民政局長張俊彥、兵役處長劉先臬等貴賓近五百人參加。

## 高雄市慶端午賽龍舟

▽八十四年高雄市龍舟賽六月二日正式進入決賽，中國電視公司下午二時在現場做立即實況轉播，吳市長於當天下午一時四十五分抵達比賽現場，受到在場民衆熱烈的歡迎。

二時整，節目開始時，吳市長接受中視黃晴雯主播簡短的訪問，他首先祝賀高雄市全體市民及全國觀眾端午節快樂。龍舟競賽是中國很好的傳統民俗，它不但可展現個人的體力與活力，更可考驗團隊合作的精神，正如一艘船，必須同舟共濟、同心協力，才能真正迎向前去，而這也象徵港都一百四十一萬的民衆，發揚龍舟競賽團隊的精神，邁開大步，期使港都的建設做得更好的最佳寫照。（黃東生攝）



黃副市長致詞時表示，戶役政資訊系統的建立與推廣，是行政革新工作的重要環節，而該系統北高連線的實施完成，更是行政革新重要的里程碑，戶役政業務從以往的人工作業進展到以電腦處理，不但提高了行政效率，更可即時提供重要的人口資訊供相關局處作為施政的重要參考。（黃東生攝）



### 向毒品說「不」

### 「繞著台灣跑一反毒大會師」在高盛大舉行

△繞著台灣跑一反毒大會師活動五月廿三日下午四時卅分在中正文化中心廣場舉行，由市府黃麟翔秘書長代表吳敦義市長主持，國大代表王文正、市議員黃添財等貴賓也共同參與此一有意義的活動，現場還有吸安人士到場現身說法，以為聲援。

黃秘書長在致詞表示，由中華民國反毒運動促進會舉辦的繞著台灣跑一反毒大會師活動十分有意義，對導正社會風氣極有幫助。他指出，吸毒、販毒對國家、社會、及至個人都會造成鉅大的損害，至盼各界重視，共同加入反毒活動，以擴大反毒效果。（黃東生攝）

032131800095

統一編號



選手划龍舟，展現力與美。（駿逸攝）

