

高雄畫刊

中華民國84年5月第16卷第5期
VOL.16 NO.5 MAY 1995
KAOHSIUNG PICTORIAL





旗津海岸公園沿線樹籬花木扶疏，綠意盎然。(曉陽攝)

目錄

■大事紀

- P 1 李總統親臨勞工運動會
吳市長陪同繞場 歡聲雷動
- P 4 亞奧會三人評估小組
盛讚高雄如「發亮的明珠」
- P 8 居安思危，防震總動員
- P 20 增闢停車空間，落實公共建設
- P 32 市政采風

文／青 曦
圖／黃東生·史德修

■生活藝術

- P 13 尋找愛河的前世今生
- P 17 愛河的綠色隧道—河西走廊
- P 24 旗津一日遊
- P 28 壽山自然之美系列報導(五)
- P 30 花與綠系列(廿)／五月的花

文／雨 林
圖／雨 林·何得福

文／劉瓊雲
圖／黃東生·史德修

文／王淑芬
圖／黃東生·曉 陽

文／編輯部
圖／黃東生·何得福

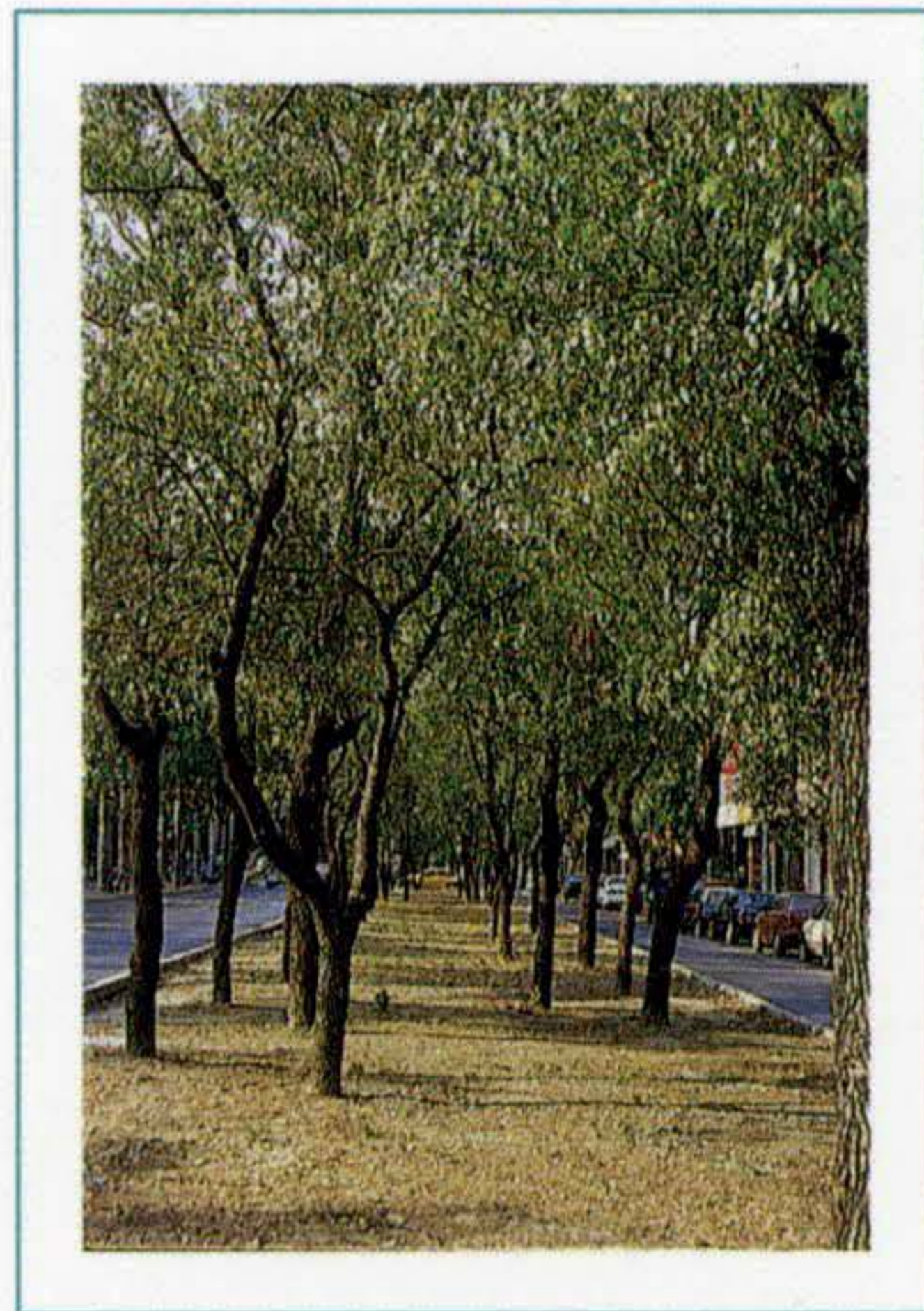
文·圖／季 弦

文／季 弦
圖／季 弦·黃東生·曉 陽

文·圖／曾鄂生

文·圖／王健得

文·圖／李錦文



(黃東生攝)

中華民國84年5月第16卷第5期
VOL.16 NO.5 MAY 1995

發行人：趙義弘 執行編輯：劉顯惠
社 長：和國柄 美術編輯：李琦懿
副社長：朱文明 專任攝影：黃東生
總編輯：楊景旭 發 行：傅瑞凰

出版者：高雄市政府新聞處
地 址：高雄市802四維三路2號
電 話：(07) 3368333轉2685
承印者：美育彩色印刷廠股份有限公司

高雄市中華二路170號
TEL:(07)3112195-9 FAX:(07)3112437

中華民國行政院新聞局
出版事業登記證局版
台誌字第二二六六號
中華郵政台字第4442
第一類新聞紙



李總統徒步繞場一週，揮手向民眾致意。（史德修攝）



李總統親臨勞工運動會

吳市長 陪同 繞場 歡聲雷動

中華民國八十四年台灣區勞工運動大會，四月十四日下午四時在中山運動場舉行開幕典禮，由高雄市長吳敦義擔任大會主席，計有來自全國各縣市及經濟部加工出口區，新竹園區等二十八個單位五千人共襄盛舉，李總統登輝先生親臨會場提前向全國勞工朋友賀節，為大會增添了無限的光彩。

文／青曦 圖／黃東生、史德修

這項以「健康、和諧、安定、繁榮」為主題的勞工運動大會開幕典禮於十四日下午四時正式登場，首先由聞名全國的樹德家商車鼓陣引導運動員進場，為了表示對勞工運動會的重視，台北縣長尤清、桃園縣長劉邦友、高雄縣長余政憲等地方首長均親自領隊，彰化縣更以吉祥物領導，運動員手持汽球進場，使得運動大會更形多采多姿，充滿活潑、輕鬆的一面。

隨後，大會會旗進場，四時三十分，李登輝總統在吳敦義市長、行政院勞委會主委謝深山、全國總工會理事長李正宗等人陪同蒞臨會場，並徒步繞場一週，李總統親切的頻頻揮手向看台上的觀眾問好，觀眾亦報以熱烈掌聲，並大聲歡呼「總統好」及「總統我愛您」，場面溫馨。

李總統在致詞時，強調政府對於勞工福祉的增進，一向不遺餘力，政府在全民健保以及新的勞保制度實施後，每年大概要增加七百五十多億的支出，其中四百億元用於勞工的身上，由此可見政府照顧勞工福利的苦心和努力。



李總統在致詞預祝大會順利成功之後離去，隨後吳敦義市長宣布大會正式揭幕，並代表高雄市一百四十二萬市民對來自各地的勞工朋友、長官、貴賓表示誠摯的歡迎及敬意。

中華民國八十四年台灣區勞工運動大會經過一連三天激烈競賽，十六日中午圓滿順利結束，大會主

席吳敦義市長在閉幕典禮致詞時特別對所有參賽選手、裁判及大會工作人員表示感謝與嘉勉，他並期勉今後勞資能夠團結和諧，提高生產力，促進國家社會的繁榮。

閉幕典禮前進行會旗交接，由吳市長將大會會旗交給行政院勞工委員會趙炳南處長轉交給明（八十五）年主辦單位——台灣省政府勞工處處長林江風，再交給承辦單位——彰化縣政府，由秘書邱秋山代表接受。

八十四年台灣區勞工運動大會各項比賽成績名次如下：

團體總錦標：1.台南市2.高市甲3.桃園縣4.彰化縣5.雲林縣6.嘉義縣。

田徑：1.台南市2.彰化縣3.北市北區4.桃園縣5.嘉義縣6.高市甲。

游泳：1.北市北區2.宜蘭縣3.基隆市4.桃園縣5.台北縣6.新竹市。

趣味競賽：1.屏東縣2.雲林縣3.南投縣4.桃園縣5.嘉義縣6.台南





縣。

拔河：1.台南市2.台北縣3.台中縣4.台南縣5.彰化縣6.台中市。

大隊接力：1.台南市2.嘉義縣3.雲林縣4.高市甲與彰化縣並列第四，花蓮縣與桃園縣並列第六。

球類：1.高市甲2.高雄縣3.台南市4.南投縣5.北市北區6.桃園縣。

閉幕典禮在一片歡愉的氣氛中圓滿結束，明年台灣區勞工運動大會在彰化縣見。



- ① 李總統致詞預祝大會勝利成功。
- ② 吳市長與競賽優勝人員合影。
- ③ 運動員繞場。(史德修攝)
- ④ 開幕典禮儀隊表演。(圖①②④黃東生攝)

亞奧會 三人評估小組

盛讚高雄如發亮的明珠

◎文／雨林

圖／雨林·何得福

亞奧會三人評估小組於四月十五日晚上抵達高雄市，受到中華奧會主席張豐緒及市長吳敦義等人的熱烈歡迎，由於適逢科威特籍執行長穆特拉布的生日，我方特別為他準備蛋糕慶生，使他備感驚喜。市府教育局並準備馬錶沿途計時，向評估小組證實高雄市的交通狀況及機場離市區距離都遠比韓國釜山市便利。

十五日下午，印度籍亞奧會秘書長藍迪爾·辛、泰國籍財務長山帝帕柏及科威特籍執行長穆特拉布三人，結束考察韓國釜山市的行程後，搭機前來台灣，由台北轉飛高雄，下午六時許到達小港機場，由市府副市長林中森、秘書長黃麟翔及教育局長王清波、副局長黃孝棧等人接機。

中華奧會主席張豐緒在三人下榻的霖園飯店接待，與秘書長藍迪爾·辛熱烈擁抱，市長吳敦義則在長谷世貿聯合國五十樓的太璞俱樂部設宴款待，除了訂製冰淇淋蛋糕替穆特拉布慶生外，安排在目前高雄市最高的樓層晚宴，也可欣賞港都壯麗夜景，使貴賓感受到高雄





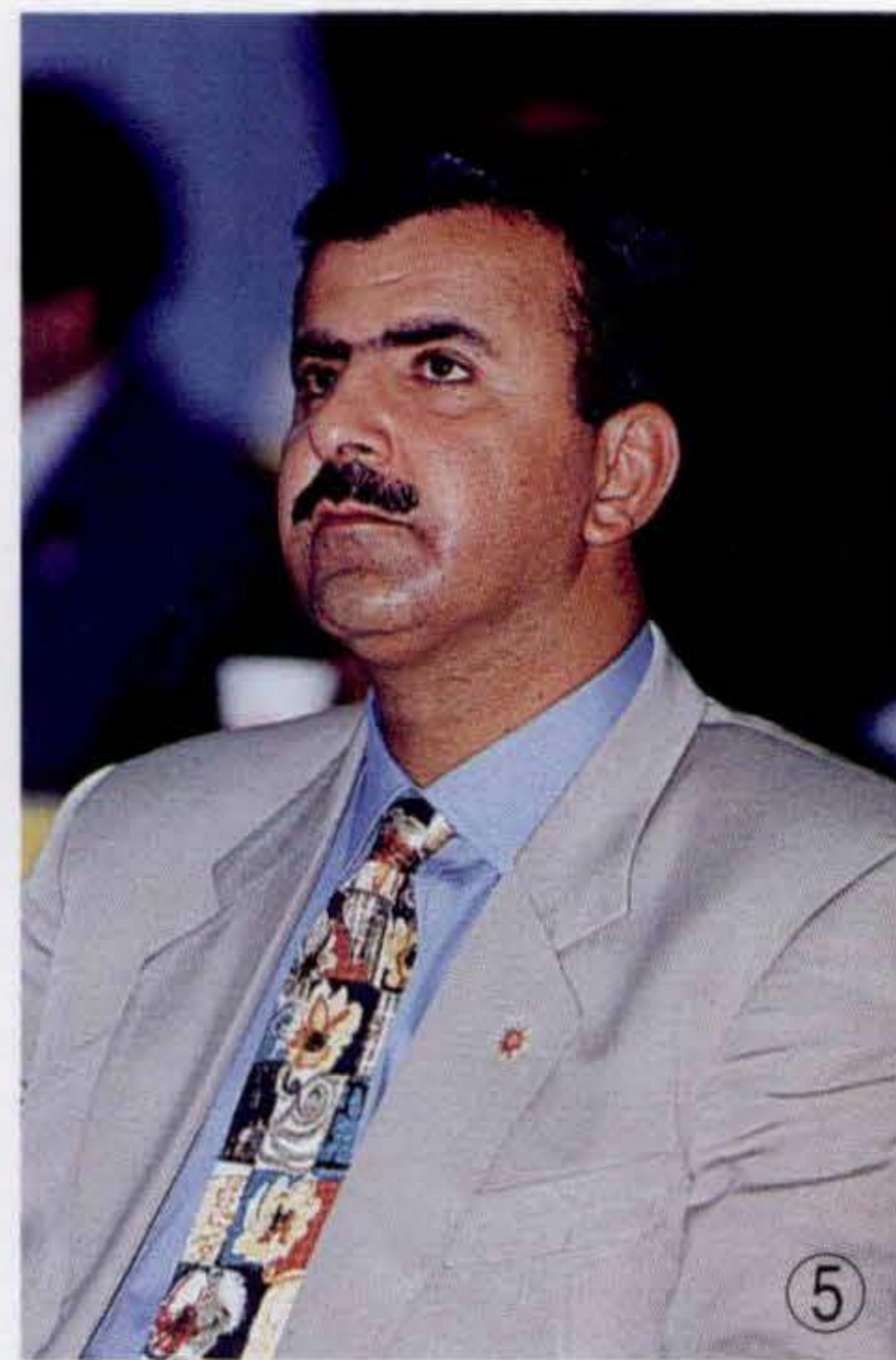
2



3



4



5



6



7

- ① 三人小組至技擊館視察場地。
- ② 高市府特別安排三人小組搭直升機空中鳥瞰場地。
- ③ 亞奧會財務長山帝帕柏。
- ④ 亞奧會秘書長藍迪爾·辛。
- ⑤ 亞奧會執行長穆特拉布。
- ⑥ 高市府將全民簽名支持亞運的名冊呈送給三人小組。(圖①至⑥何得福攝)
- ⑦ 襯底圖片由市府教育局提供。

市的發展潛力。當天的行程一路有警車開道，市府教育局副局長黃孝棧特別準備馬錶計時，向貴賓說明機場距市區僅廿分鐘不到，而釜山卻需時一個多小時，雙方交通狀況之高下立判。

十六日上午市府以剛出爐的一份多媒體簡報向亞奧會三人小組完整的呈現高雄市主辦亞運的計畫與藍圖，由於市府作業迅速，三人前晚下飛機到高雄的畫面已被放進多媒體簡報中，市府並以四十二萬餘位港都民衆簽名支持市府爭辦亞運的連署成果，向三人展現全民同心合力迎接亞運的決心。

副市長林中森在簡報中強調，高雄市對於主辦亞運有充分的準備，只要獲得亞奧會的支持，絕對有能力把亞運辦到盡善盡美的境界。他表示，高市主辦亞運的各項運動場地大部分已完成，部分規劃興建中的場地將更現代化、設備更完善。市府在簡報場地特別放置現代綜合體育館等場地建物的模型，提供三人參觀，並在簡報室內眺望目前正在施工中的國際標準游泳池。

三人評估小組十六日實地視察高雄市舉辦亞運的各項運動場地，市府特別安排搭機鳥瞰，配合地面施放煙霧標示位置，令來賓印象深刻，由於當天港都晴空萬里、能見度佳，空中對場地區位、交通狀況一覽無遺，評估小組一致讚揚高市的用心及天候、交通條件，執行長穆特拉布並以「光芒難掩的珠寶」一詞來形容港都。

秘書長藍迪爾·辛、財務長山帝帕柏及執行長穆特拉布三人上午先到高雄市中正體育園區視察，實地參觀技擊館、中正體育場及興建中的國際標準游泳池，對於各場地的設備功能及亞運時將舉辦何種項目的比賽，一一詢問。隨後，一行人轉往未來將做為亞運會總部的圓山飯店及亞運會青年營預定地的澄清湖傳習齋、蔣公行館及青年活動中心等處參觀。



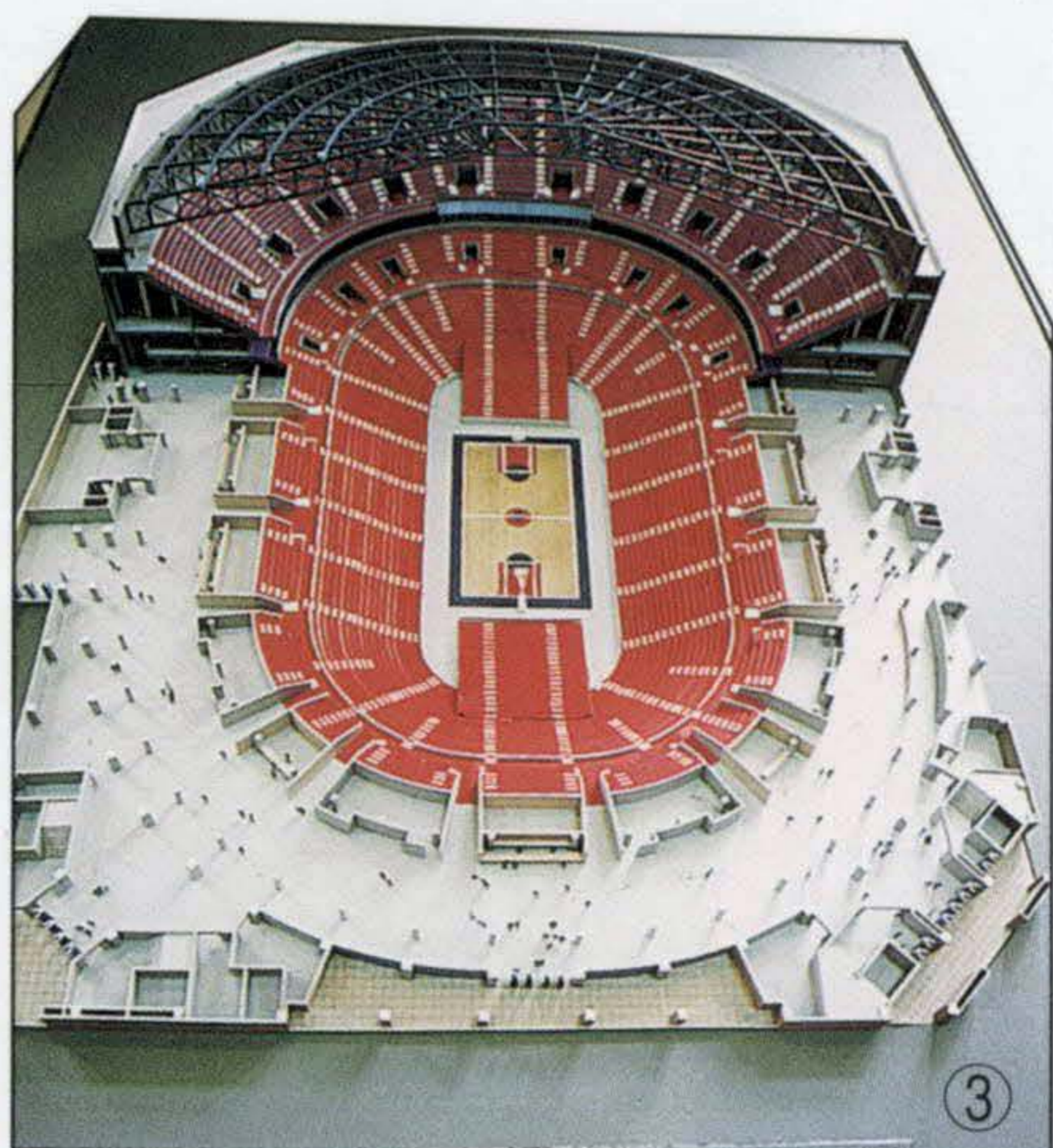
中午由澄清湖回到霖園飯店休息時，評估小組實地測量回程時間僅七分半鐘，對高市交通狀況的暢通讚嘆不已。下午三人搭機鳥瞰了左營楠梓一帶的主運動場地及選手村，為使貴賓看清，市府特別燃放煙霧彈標示出選手村，此舉令評估小組大開眼界，由於對手國韓國並無安排搭機的行程，評估小組十分肯定我方用心，包括市區街道、高層建築、愛河、壽山、高雄港的壯

麗景色，以及中正體育園區附近毗鄰高速公路，交通便利及天候良好的情況，在在令評估小組稱讚。穆特拉布下機後並表示，高雄市就像一顆光芒遮掩不住的寶石一般，有待各國去挖掘。

秘書長藍迪爾·辛在完成全部視察行程後的記者會中表示，他看不出有任何理由，高雄市及中華奧會不能主辦亞運。他強調，高市各比賽場地距選手村很近，對高雄的路況交通、所看到的硬體場地及齊備的簡報資料，感到滿意。

財務長山帝帕柏則指出，三人小組此行的主要目的對高雄市回答亞奧會的問題做實地檢視與見證，不是來評斷高市的優缺點的，對於視察結果，三人小組會提出一份報告給亞奧會總部參考，五月二十三日四十三個會員國舉行大會時，會依據高市與韓國釜山兩城市提出的訊息，投票作出最後選擇。

藍迪爾·辛表示，這是他們三



人二度抵達高雄訪問，對於市府的熱情招待、民衆的盛情及各地插滿爭辦亞運旗幟的情況，十分感謝。他說，整個行程下來，對各運動場地感到滿意，也使小組對高雄市籌辦亞運的情形有深入的了解，小組將把所看到的結果一分提報給亞奧會總部，一分送給中華奧會。

亞奧會三人評估小組實地看過高雄市後，對港都主辦國際體育競賽的能力十分讚賞，中華奧會主席張豐緒就表示，亞奧會評估小組認為，以高雄的條件不但辦亞運沒問題，甚至也有資格辦奧運，高雄市的交通、氣候及民衆的熱情都超過韓國釜山，只有在文宣簡報方面還要加強。

張豐緒主席表示，評估小組兩天來看了高雄市未來舉辦亞運的各比賽場地及選手村等預定地，一致認為選手村距離比賽場地大都只有五、六分鐘車程，最遠的也不超過卅分鐘，這種交通條件不是其他城市所能比擬的。評估小組認為高雄市的交通、氣候，以及民衆全力支持配合政府爭辦亞運的熱情與向心力，都遠超過對手城市釜山，高雄市不但有資格辦亞運、也有能力辦奧運；釜山只有在軟體文宣方面優於我方，他們建議高雄市在簡報方面要加強。

秘書長藍迪爾·辛於十七日上午七時十五分搭機離華。財務長山帝帕柏當天上午則在中華奧會主席張豐緒等人陪同下參觀正在興建中的東帝士超高大樓，這棟八十五層大樓，目前已完成五十層的結構體，山帝帕柏等人在一樓聽取東帝士簡報後，搭電梯至廿四樓俯瞰市區及高雄港景色，他建議未來市府舉辦亞運時可以在大樓前的八十米寬的新光路園道設置亞運紀念品專賣店。山帝帕柏及執行長穆特拉布於同日下午四時卅分由小港機場搭機離華，結束三人小組視察高雄的全部行程。



- ①② 亞奧會三人評估小組視察高市現代綜合體育館模型。
- ③ 高市現代綜合體育館剖面模型。
- ④ 三人評估小組被高美館陳列之布爾代勒大戰士所吸引。
- ⑤ 評估小組一行於美術館前合影。(圖①至⑤雨林攝)

居安思危

◎文／劉瓊雲
圖／黃東生
史德修

防震總動員



日本關西兵庫縣阪神一帶發生強烈地震，所造成的慘重災情猶歷歷在目，人人無不聞「震」色變，高雄市為一工商都市，高樓大廈林立，根據中央氣象局高雄氣象站紀錄顯示自民國四十四年至八十四年間，以五十三年一月十八日、五十四年五月十八日及六十一年一月二

十五日各發生震度四級中震規模最大，高雄市雖處於弱震區，對於「地震這種目前尚無法預測之大型天然災害，在防禦能力上，顯得極為薄弱，因此地震一發生，可能造成慘重災情，使都市建設數十年的成果毀於一旦，其對國家整體的影響至鉅，是以吾人應有「毋恃地震之

不來，恃吾有以待之」之認知，人人積極綢繆，做好各項防震應變措施，才能減輕災害損失，多一層的生命財產安全保障。

「地震」對於人畜直接造成的傷害機會不大，但對於人為建築物，因受了劇烈地震的震動而致倒塌、崩潰，繼而間接造成生命財產



的損失則非常嚴重，為加強防震措施，應變防震對策，普及市民防震知識並統合高雄市相關單位，執行災害防救應變事宜，有效落實各項災害搶救及善後處理，以提昇政府與市民之災害應變能力，減低災害發生時損失的程度，高雄市乃於最近實施這次最大規模的地震防救演

習，由警察局消防大隊主辦，市政府各局處與各公民營事業單位，學校、醫院皆實地參與，空中警察隊支援兩架直昇機，軍方也出動兵力協助，行政院研考會與內政部消防署均派員現場督導，參與演練的各單位人員均全力投入，動作逼真，還吸引許多市民現場參觀，彷彿也

- ① 救災人員搶救受困民眾。
- ② 地震時，如在操場，應遠離建築物。
- ③ 醫護人員救治地震受傷民眾。
(圖①③黃東生攝)
- ④⑤ 吳市長巡視地震防救演習現場。
(圖②④⑤史德修攝)

親歷了一場驚心動魄的「地震」浩劫，令人刻骨銘心，而高雄市長吳敦義亦透過地震防救演習的機會，期勉各單位人員能在防救演習中取得互相協調與配合的經驗，但為澈底做好防災教育工作，防災教育館的規劃設立是目前正在積極進行的工作，同時，各公共工程品質的加強耐震設計，防火材料的使用及各民營單位防災人員的組訓，都是政府防災工作的重要項目，他並期許各項防災工作要「由小而大」，充實防災知識要「由少而多」累積應變能力，人人均能心存防震意識，平日即做好防災的各項準備，配合

有關單位演練所提供的臨場經驗，才能「臨危不亂」，減低災害損失的程度。

「地震」是難以事先預測的天然災害，人人應有「居安思危」、「毋恃地震之不來，恃吾有以待之」之心理，加強防震須知，一旦發生大地震，才能減輕生命財產損失，因此，如何防震，乃是當前人人必修的課題，根據高雄市政府警察局的「防震須知」，提供全體市民對於居家、學校、辦公室及工作場所在地震前、地震時及地震後之防護措施做為地震防護參考，以減少災害，概述如下：

壹、地震前

(一)居家：(1)平常家裡應備有乾電池收音機、手電筒及急救藥箱，並使每個家人知道這些東西所儲存的地方，了解急救方法。(2)知道家裡瓦斯、自來水以及電源安全開關的位置，家裡的每一個人亦應知道如何關閉。(3)重物不要置於高架架上，(4)將笨重家具拴牢。

(二)學校：尤其是中、小學的教師應經常在課堂裡，提示學生如何避難。

(三)辦公室及工作場所：應有緊



急應變的計畫，而且每個人應了解緊急情況發生時，各人所擔負的任務以及應採取何種行為。

貳、地震時：

(一)保持鎮靜，不要慌張，迅速關閉電源開關，熄滅火源。如在室內，請留在室內，切勿慌慌張張跑到戶外。如在室外，請待在室外，許多災害的發生，是地震時，人們逃難或闖進建築物所致。

(二)在室內，請躲在堅固家具下，或靠建築物中央的牆站著或站立

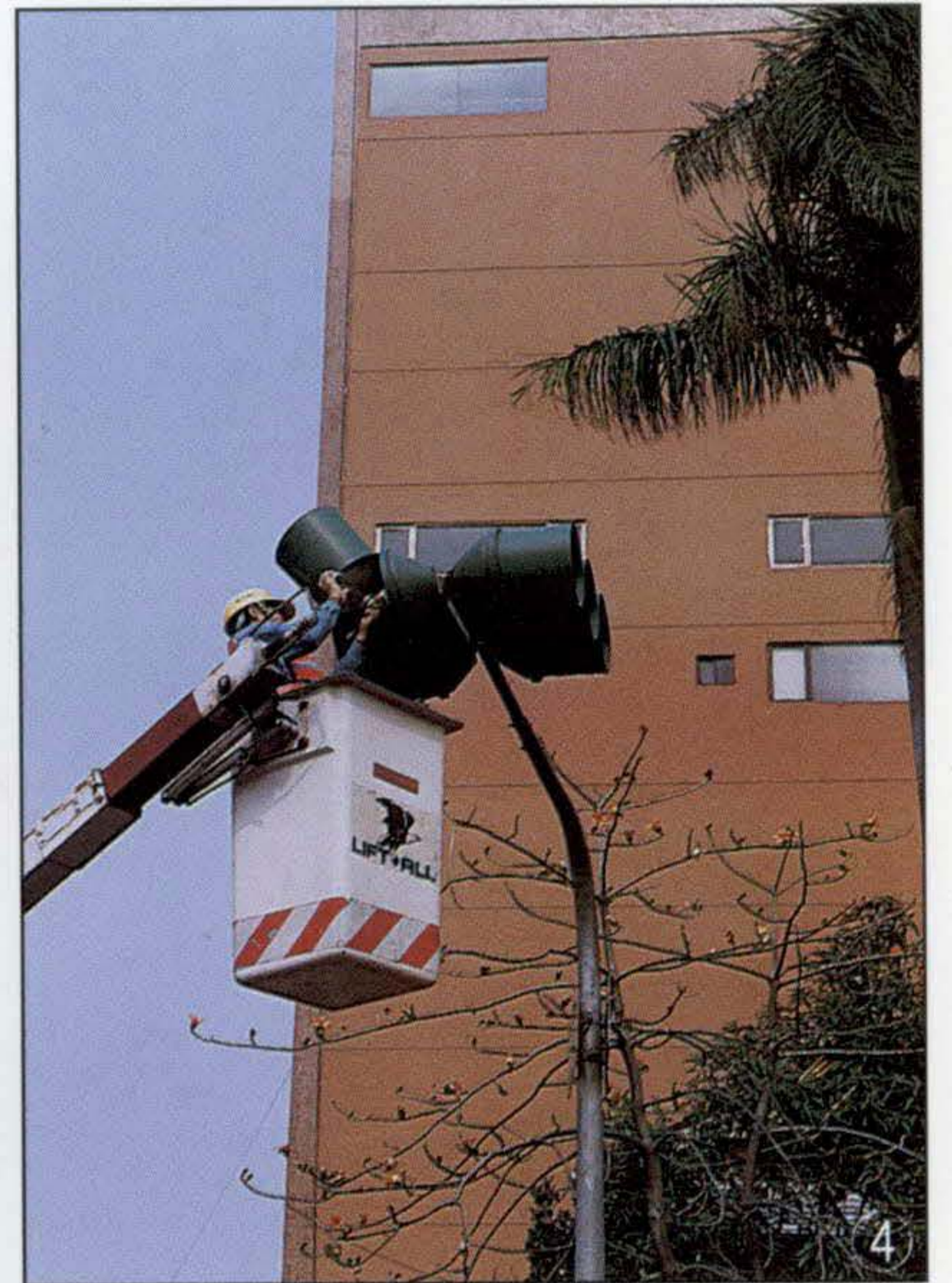
於走道口，切勿靠近窗戶或站門口，以防玻璃震破，墜物擊傷。

(三)在室外，請站於空曠處，應遠離頭頂有電線或任何東西可能掉落（如建築物的屋瓦或招牌等）的地方。

(四)千萬不要使用蠟燭、火柴或其他的明火，以免瓦斯洩漏時發生爆炸。

(五)如在行駛中的車輛，不要緊急剎車，駕駛人應注意前後左右所發生的情況，減低車速，將車靠邊





停放，並留在車內直至震動停止。

(六)在辦公室及工作場所：藏身於辦公桌或堅固的家具下，遠離窗戶。

(七)在高樓大廈裡，請在堅固的家具下避護或靠樑柱站立。如需要疏散時，使用樓梯比使用電梯來得

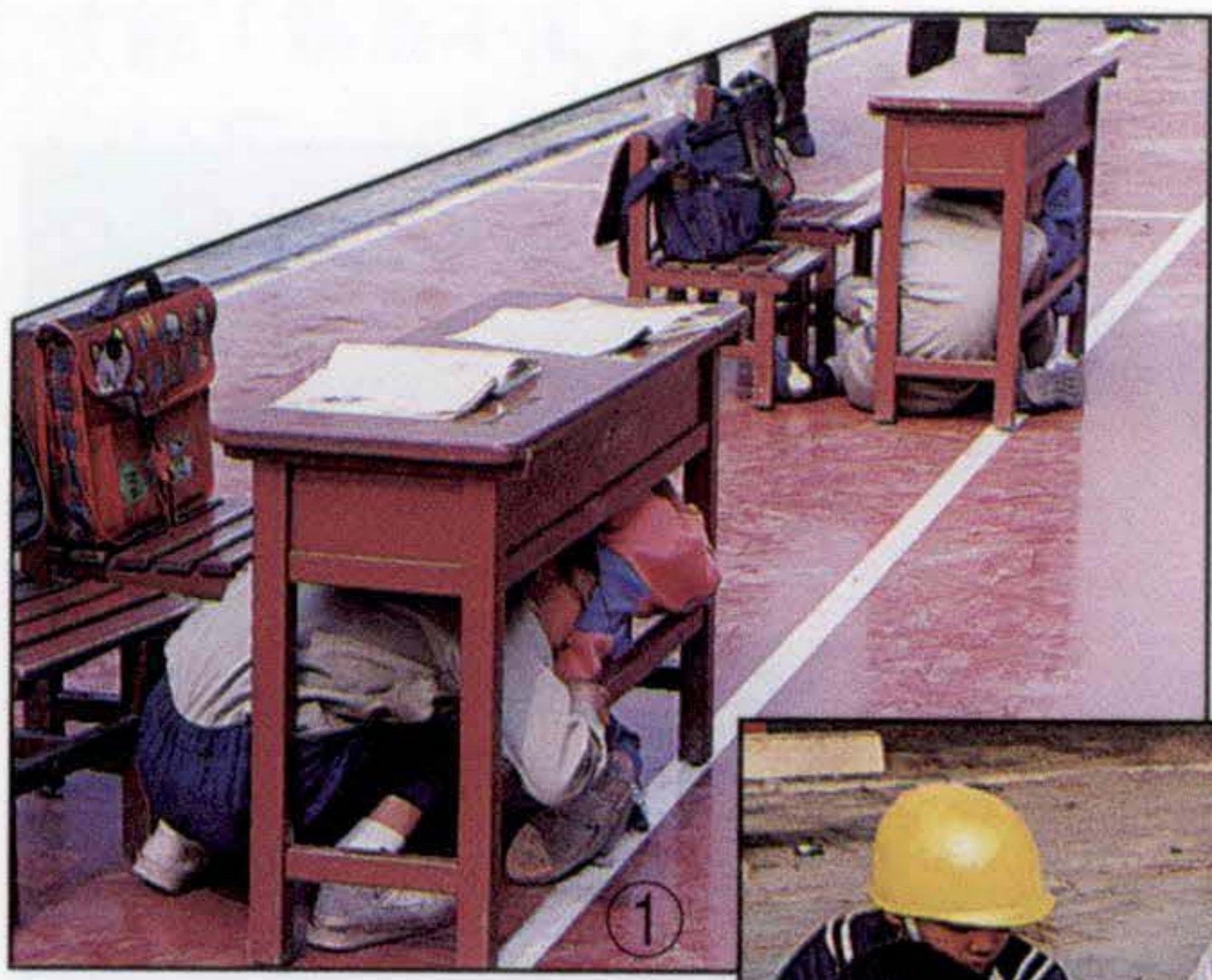
安全。

(八)在學校：(1)於教室內，應躲避於桌下，背對窗戶。(2)如在操場，應遠離建築物。(3)如在行駛中之校車，應留在座位上勿動，直至車輛停妥。

參、地震後：

- ①③⑤ 地震後易發生火災，消防人員搶救火災。
- ② 救災人員全力搶救傷患。(圖①②③⑤史德修攝)
- ④ 地震後，工程人員搶救損壞之號誌燈。(黃東生攝)





(一) 查看周圍的人是否受傷，如有必要，應施予急救，檢查水、電、瓦斯管線有無損害，如發現有損壞，應將所有門窗打開，立即離開並向有關權責單位報告。

(二) 打開收音機，收聽緊急情況指示；儘量不要使用電話，因此時電話線路需作較優先緊急救難的通信之用。

(三) 檢查下水道管道有無故障前，勿使用沖水馬桶及排放污水。

(四) 請離開受損之建築物。



① 地震時，可就近避難於桌下。

② 居安思危，小朋友也參與地震防救演習。

③ 演習現場，救災人員搶救危屋中之民眾。(圖①至③史德修攝)

④ 演習現場，消防人員撲滅因地震發生之火災。(黃東生攝)

(五) 儘可能穿著鞋子，以防被震碎物刮傷。

(六) 在學校、辦公室及工作場所應聽從救難人員的指示。

(七) 遠離海灘、港口附近地區以防海嘯之侵襲，即使地震後相隔數小時亦應小心。

(八) 地震發生而造成災害之地區，除非特准，否則不應進入，並嚴防歹徒趁機掠奪。

(九) 注意餘震之發生，因其常導致另外的災害。

尋找愛河的…

前世今生



文·圖／季 弦

- ① 白頭翁是自然愛河常見的珍禽。
- ② 蔥麻也是自然愛河河道中的先驅性植物。
- ③ 文藻語專後的愛河畔空地，水牛在泥灘中打滾。



不管走多遠，高雄人的血液裡都流淌著愛河的水，夜裡也會魂縈夢繞想起故鄉的一彎清淺。愛河就是這麼一條港都的生命母河，永不磨滅。最初的愛河並非現在的愛河，兩者有截然不同的風情，老一輩的人印象中的愛河，鳶飛魚躍、山林草莽，充滿生態之美；現在年輕人看到的愛河則是市府整治疏浚後的人工愛河，巴洛克式柱子及鐵鍊，讓人興起旖旎之情，愛之聯想。很多人想了解以往的愛河是長什麼樣子的，還好目前愛河上游仍保留最後一段原始風貌，雖河水不若往昔清澈，但仍可引人遙想愛河的前世今生。

最後一段原始愛河位於文藻語專後方，愛河從此往上游越過菜金橋及大中橋、大中路，就是高雄榮民總醫院，愛河穿過大中路地下涵洞，往上沿著榮總右邊圍牆，可一直上溯到高雄縣仁武鄉的八卦寮。現代的年輕人很難想像愛河的源頭竟然是上游一大片農田灌溉用水的溝渠往下匯流聚積而成的，可惜受到榮總河段以上下，包括農藥、醫



療、家庭、工廠等廢水的注入污染，愛河逐漸由清澈轉為黑濁，要一直到中華路治平橋以下的河段，才會逐漸轉清，這是因為高雄市政府在下游河段採取截流整治的方法，把原本會排入河中的污水透過沿岸數座截流站的閘門管制，無法流入污染河水。目前愛河下游越接近出海口的河段河水越清澈，往昔的魚蝦貝類已開始出現，尤其是大批的豆仔魚、虱目魚常迴游至七賢橋、中正橋附近，吸引大批釣客垂釣，處處河岸也可見到大量蚵蠣附生的情況，愛河彷彿又復活了。

人工化的愛河雖有整齊規律之美，可惜在生態角度上來看仍不夠

豐美，尤其是爲了顧及排洪防洪的功能，設計單位不得不在有限的都市計畫河道土地範圍內，築高河堤，形成水泥愛河的景觀，導致愛河的親水功能全失，人們再也無法撥弄愛河的漣漪，有人更以大排水溝來形容現在的愛河。由於市府正逐漸往上游整治自然愛河，採取的作法仍是這種築堤封岸的措施，一群港都婦女爲了挽救最後一段原始愛河的風貌，組成「文化愛河促進會」，透過與市府水工處的不斷溝通，嘗試說服政府重視愛河生態。文化愛河促進會的成員是一群熱愛藝術、本土人文及愛讀書的女性，主要以「無願讀書會」的成員爲體系，首任會長由串門藝術空間負責人倪晨擔任，核心幹部包括許齡玲、王秋燕、何幸容等人，民間生態專家洪田浚、學術界人士倪再沁、吳寧遠等人也都前來協助，共襄盛舉的港都民衆更不計其數。

在市長吳敦義重視美化綠化的政策及文化愛河促進會第二任會長倪再沁多方奔走呼籲之下，水工處終於出面與文化愛河促進會溝通，



雙方經過無數次的協調折衝及交互討論，終於達成防洪與綠化兼顧的兩全之計，水工處同意變更河堤設計，並配合兩岸綠帶做整體性的規劃開發，促進會方面也體認到防洪的現實需要，不再堅持保存愛河土溝的原貌。這一次官方與民間合作決策的模式，在高雄市政史上可以說是空前的創舉，也爲未來市府公

共政策擬定，如何廣徵民意，讓民衆參與，樹立良好的典範。

根據文化愛河促進會的調查，愛河上游文藻語專到榮總醫院這一段約三、四百公尺的殘存自然河岸，尙未被混凝土掩埋，生態景象豐美，擁有磨盤草、咸豐草、魚木、血桐、構樹、綠竹、蓖麻楓葉牽牛、姬牽牛等廿多種植物，並有白頭



- ① 愛河沿線設有自行車專用道及管制閘門。
- ② 自然愛河的綠草河階，是台灣水牛的棲息處。
- ③ 愛河畔仁愛公園中典雅的亭台樓閣。
- ④ 文化愛河促進會帶領幼稚園小朋友做自然愛河生態之旅。

翁、綠繡眼、台灣八哥、麻雀、大卷尾、紅尾伯勞、燕類等十種鳥類棲息，河道雖因附近居民亂丟垃圾看起來髒亂，河水也顯得污濁，但河裡依然生機盎然，常見的魚類有土虱、吳郭魚、黃鱔、鱉等，生命力十分旺盛。此外，河岸草階，也有民衆放養水牛，成爲都市難得一見的農村景象。這一切最後都將因水工處的動工整建而消失，日後也許會因妥善的親水性規劃而重現，但總是令人惋惜。

民間生態專家洪田浚對愛河的演變過程很有研究，他應邀在「催生文化愛河」系列講座中演講，提及愛河的前世今生時表示，愛河的上游在高雄縣仁武鄉八卦村的埤塘，下游注入高雄港，支流有四條，由北而南是寶珠溝、大港溪運河、三塊厝溪及菜公溪。愛河本流由河口鐵橋到八卦村口，長約十公里，加上支流爲十六公里，流域面積五千六百公頃。他表示，愛河形成的很晚，要到明清之際才有明顯的溪溝出現，之前愛河本支流所在之地都和高雄港一樣是一大型的內陸淺海地區，打狗山、半屏山約於四十萬餘年前形成，又稱高位珊瑚礁，



愛河下游常聚集大批釣客，釣起的虱目魚就地剖殺晒乾。

其間的內陸淺海就是愛河的前世，後由於地層不斷上升，沿海淤積作用使得海岸線逐漸後退，高雄沿海的沼澤、泥灘、鹽湖和溪溝交錯，愛河、前鎮河、後勁溪同時出現。

歷史學者鄭水萍則把愛河生命史的變遷，歸納爲六個時期，分別是自然河川前期、明清鹽埕開發時期、日據時代高雄運河時期、光復

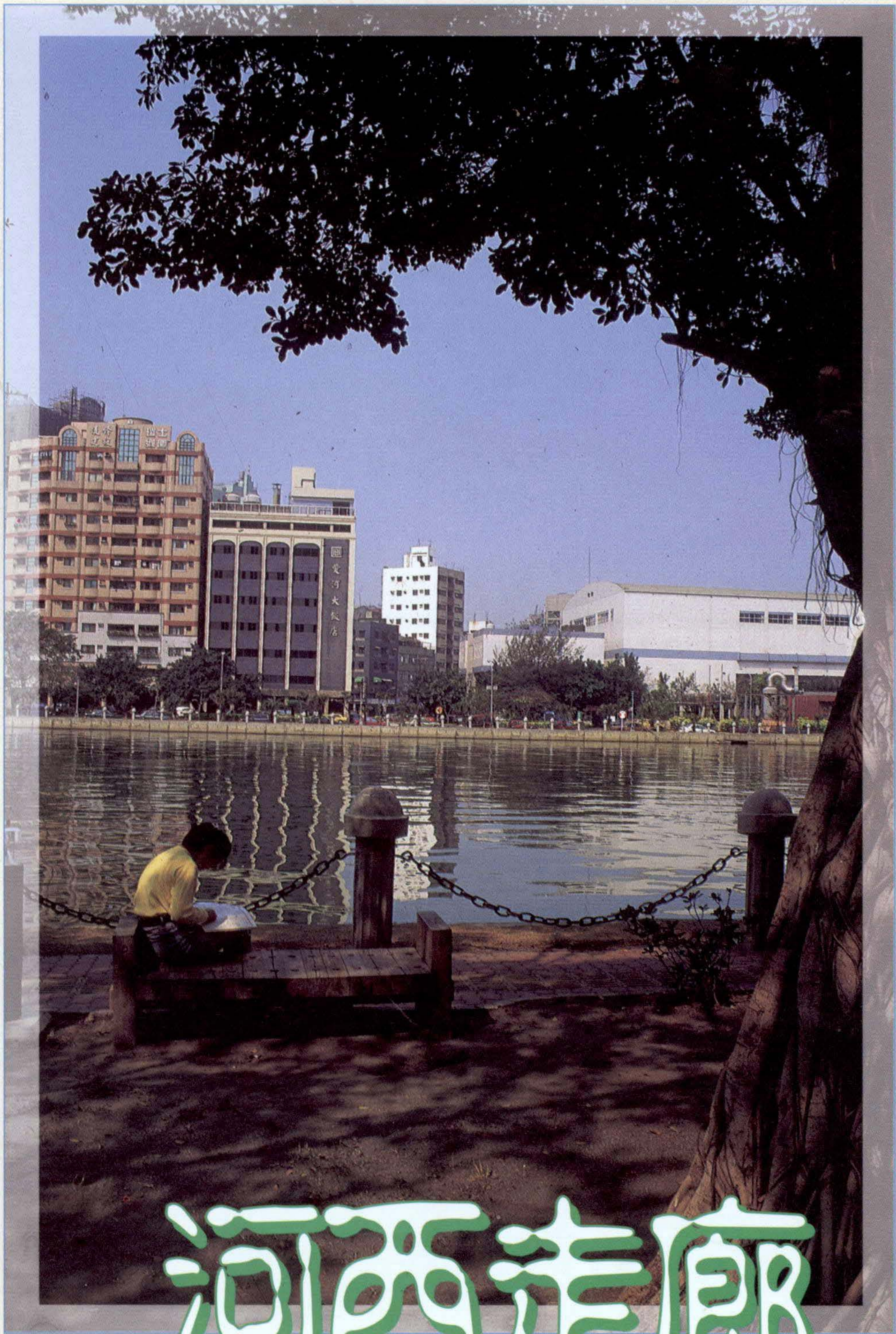
後愛河浪漫時期、黑河時期及拯救愛河時期。有關愛河的整治過程，即愛河今生的形成過程，市府中洲污水處理廠廠長吳宗榮也曾有過詳盡的解說。相關書面資料，都由文化愛河促會進會蒐集編印在文化愛河第一期的會訊中，值得有心人士參考。

生鏽鐵鍊下盛開的咸豐草與愛河倒影相輝映。



菜鑿藤開滿黃色的小花，形成自然愛河的美景。





河西走廊

愛河的綠色隧道

◎文／季弦 圖／季弦·黃東生·曉陽

愛河風光聞名中外。(曉陽攝)



「河西走廊」綠帶綿延，宛如「綠色隧道」。(季弦攝)

愛河的美在於她的水與樹之親近、雲與海的連接，而這一些都交錯匯集於愛河下游出海口附近，位置大約是從五福路的高雄橋往上到中正橋這一段流域，其中西岸的河西路因平時人車稀少，常有民衆

在此散步，成為文化愛河促進會心目中規劃為行人徒步區的最佳地點，這條帶狀人文動線，有人稱之為「綠色隧道」，也有人名之為「河西走廊」。

綠色隧道的得名是因河西路河

濱公園內林木蔽天的景象而來，這裡的綠蔭濃密，涼亭、小徑、座椅、健康步道，是民衆休憩、情侶談心的好地方。短短一公里不到的河西走廊，文化氣息濃厚，有高雄市實驗國樂團設址於此、也有鹽埕國中、光榮國小等學校在附近，最近更有以「河西走廊」為名的餐飲商店在此落腳，此外，荒廢的地下街及仁愛公園就近在咫尺。

文化愛河促進會希望市府能把地下街回填，重新規劃開闢成竹之主題公園，以彰顯打狗原為平埔馬卡道族聚落的歷史意義。目前市府工務局已簽報市長決定放棄重建地下街的計畫，地上公園的興建作業即將發包動工，綠色隧道的夢想可謂有了成功的第一步。未來，若河西路能廢道，禁止車輛進入，規劃為行人徒步區，設置露天咖啡座及舉辦各類藝文表演活動，配合新生後的仁愛公園，以及舊市府改建成的高雄歷史博物館、音樂廳等的落成啓用，必能使老鹽埕重拾往日繁華，而為港都人文薈萃之地。



愛河兩岸風光旖旎。(季弦攝)



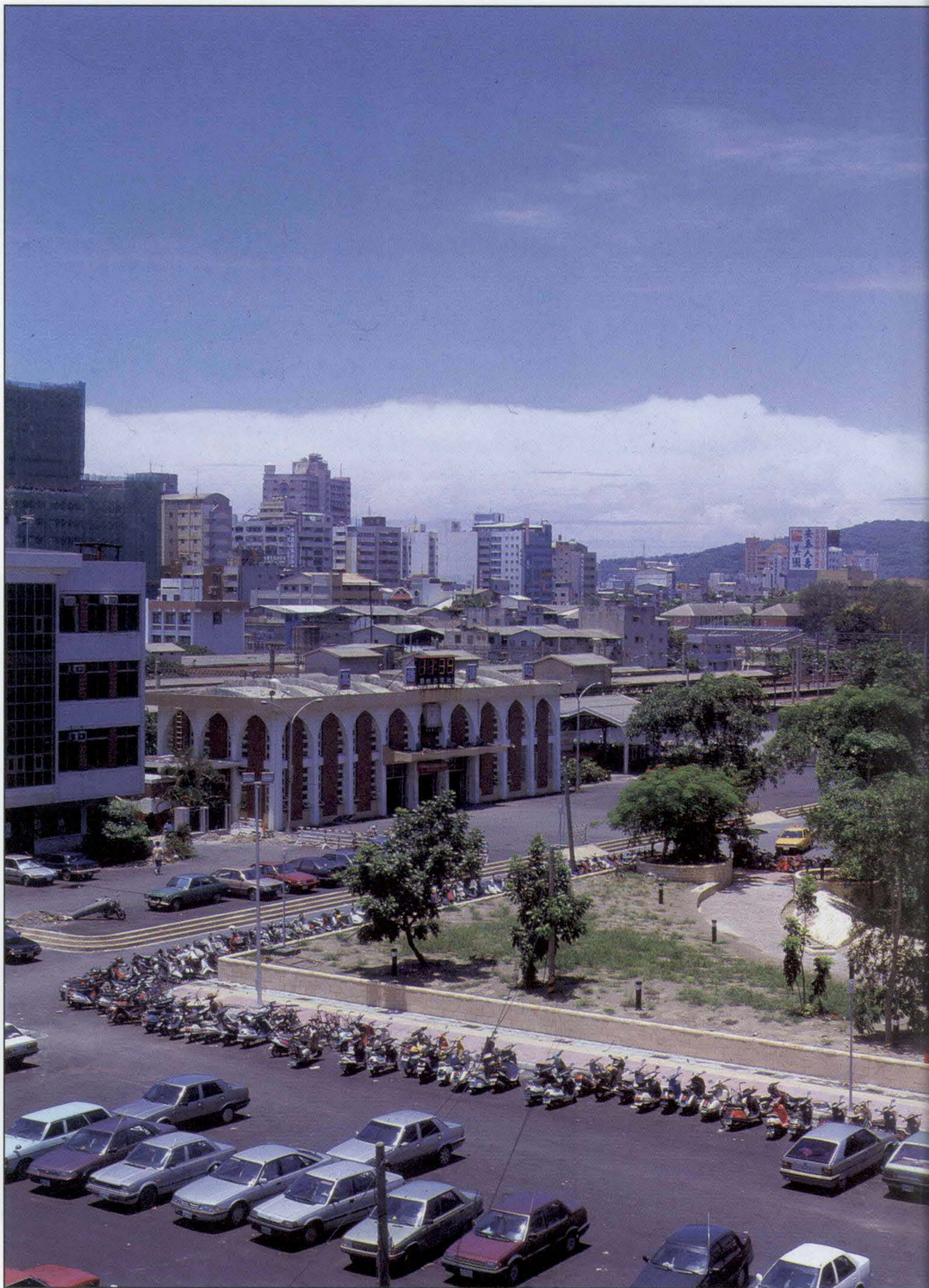
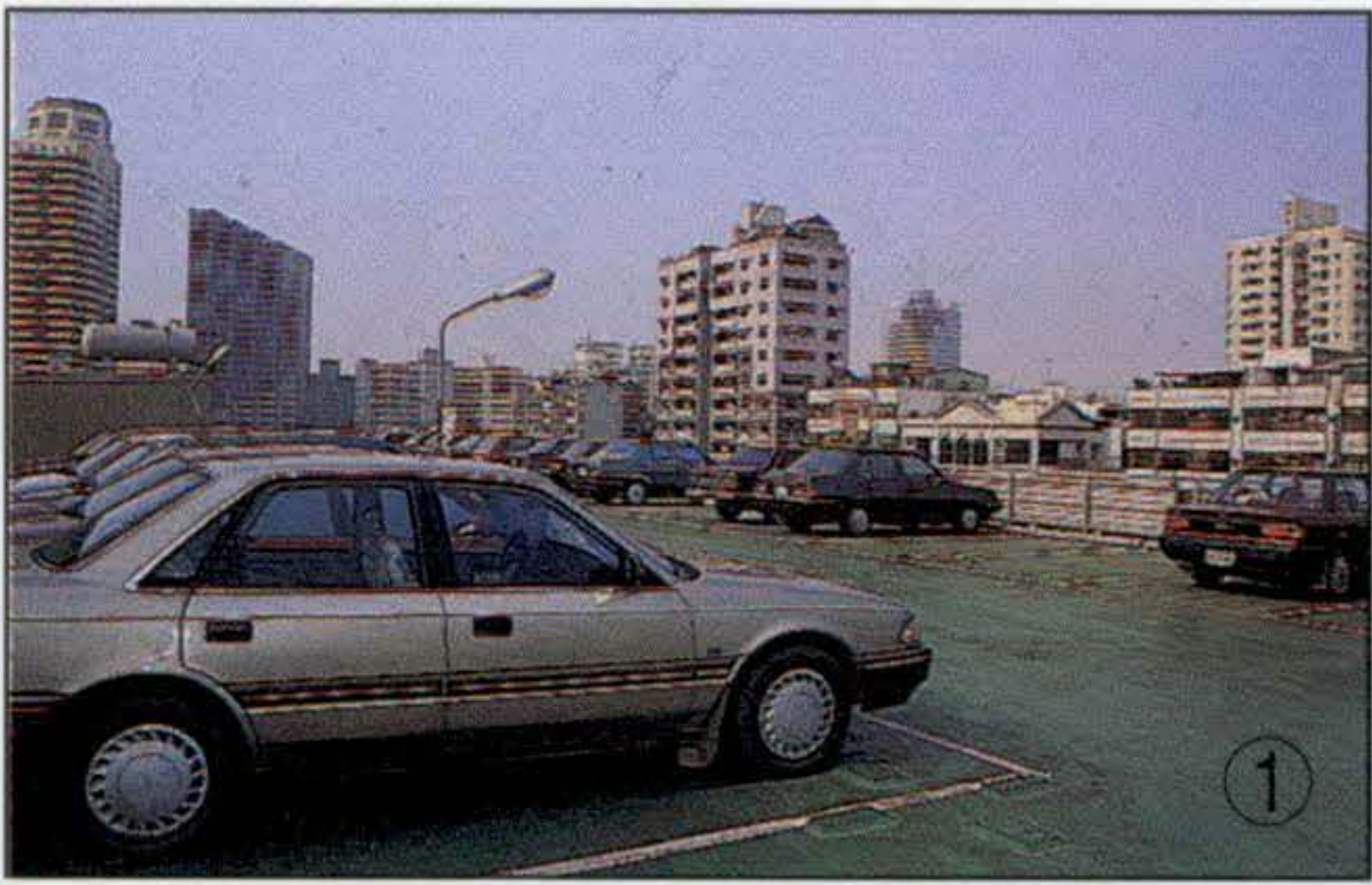
愛河畔河西路上之商號以「河西走廊」為名，招攬顧客。（季弦攝）



愛河河濱公園景緻。（黃東生攝）

增闢停車空間

◎文／王淑芬 圖／黃東生·曉陽



- ① 立體停車場頂樓仍可停車。
- ② 高雄後火車站附近之停車空間。
- ③ 小港機場前之收費停車場景觀。
- ④ 汽車由坡道駛入地下停車場。(圖①④曉陽攝)
- ⑤ 鹽埕立體停車場外貌。(圖②③⑤黃東生攝)

落實公共建設



根據統計，高雄市規劃有兩萬四千個路邊停車位，爲了紓解停車問題，市府仍不斷的計畫以機械式和獎勵投資興建停車場的方式鼓勵停車場的興建，以解決日益嚴重的問題。

但是大家都知道，高雄市的汽、機車成長比例是每年百分之九的速度，所以有效抑制小汽車成長與引導民衆搭乘大眾運輸工具與解決停車問題，應該是當前政府解決都市交通的重要課題。

近年來，國人出國旅遊已相當普遍，大多對於國外的交通狀況都能下深刻的印象。

以美國西岸而言，因爲其地廣人稀，自用交通工具普遍，所以大眾運輸工具反而式微，民衆在自有汽車率高的情形下，停車場自然成爲重要的公共設施。

舉凡政府機關或私人大型購物中心，總能規劃充分的停車位，讓前來洽公或購物者不必爲停車而傷腦筋；而如果遇上重大節慶的公共場所，勢必吸引人潮的話，民衆也多能以「共乘制」，相約前往，以減少停車困擾。

而在美國東岸或人口較密集的大城

市，也有既成建築物，因人口急遽增加，衍生停車問題，所以車位難求的問題也類似國內。在這種情形下，民衆也多改搭大眾運輸系統；否則車主爲免受罰，只能停放於昂貴的私人停車場內，其計時收費，價格不廉於高雄小港機場的收費制度，一天八個小時的停車費也要卅元美金。例如：舊金山唐人街一帶的停車則非寄放於假日飯店的停車場不可。

事實上，國內近年來汽、機車的成長之所以會如此快速，主要在於國人的觀念所驅使，大家都爲圖一己之利，連一點點上街購物的近距離也非汽、機車代步不可；同時總認爲方便最重要，即使暫停黃線區也自付三、五分鐘就開走的心理，而使得後面整排的車輛爲之受阻；更有甚者，爲免遭致非議，還有將行李箱或引擎蓋打開，佯裝是車輛故障之態，而企圖停霸王車。

爲解決民衆停車問題，市府現階段大量新建停車場，已開始獎勵民間投資參與，舉凡立體或平面停車都可享受優待。目前已完成興建的一處停車場即台





- ① 汽車井然有序地停在停車位上。
- ② ③ 市府側面之戶外停車場。
- ④ 民權、青年路口之市府員工停車場外觀。(圖①至④曉陽攝)
- ⑤ 小港機場前之戶外停車場經常爆滿。
- ⑥ 小港機場前之收費停車場景觀(圖⑤⑥黃東生攝)



糖用地位於前鎮的大型貨櫃停車場。

至於在市區飽和的土地使用下，很難有大筆的空地開發停車場，所以市府計畫以學校操場和公園，興建地下停車場，以紓解市區停車問題。

目前引用前項法令興建地下停車場的有十號公園、十一號公園、文化中心及左營高中操場等。十號公園和十一號公園的多目標開發案，將可在完工後，提供百餘個小汽車停車位；文化中心則可有八百四十個車位；左營高中也有三百個小型車位。

事實上，地下停車場的開發經費相當昂貴，平均一個車位興建成本要百萬元，但為紓解市區日益嚴重的停車問題，市府也不得不忍痛。

另外，一個較臨時性的停車場劃設，就是清查全市公、私有荒置未加利用的空地，做臨時性的規劃，在所有權人未計畫興建之前，予以充分使用。

這項計畫是市府於今年三月甫指示清查的，主要是為解決都市停車問題，同時也是將荒置任人傾倒廢棄物的土地進行市容的整頓，全案正由地政單位辦理中。

基本上，人口密度高的都市，隨著人民生活水準的提昇，交通問題必然成為一大瓶頸問題，為了解決類似的高汽車成長比例，只有從抑制車輛數量成長著手，在停車管理規費上，從嚴計價，讓車主在非必要的情形下不開車、不購車，改乘大眾運輸工具代步；惟一個先決的條件，即是大眾運輸工具要非常的便利，而無等候之苦。





旗津一日遊

文·圖／曾鄂生

旗津，緊貼著高雄港旁邊一個南北走向長條形的離島，也是港都高雄西部邊陲的一個行政區，雖然它的人口最少，工商業也不發達，但它卻是高雄最早開發的地方，所以境內有許多古老建築、街道值得一遊，而在邁向廿一世紀欲成為亞太營運中心的高雄港、市，旗津又因其地理位置的優越，使它未來的發展潛力無窮。

旗津，北面是高雄港的一港口，南面是近年來大力開發的二港口，因有高雄港的一片水域與市區

相隔，所以交通往來並不方便，早年只有靠渡輪輸運旅客及小型車輛，而現在過港隧道通車了，兩地交通已比從前便捷了許多，再加上貨櫃碼頭和集散場的興建，也直接帶動了旗津中洲地區的繁榮。

乘汽車或騎機車由南端的過港隧道駛入旗津，再順著寬大筆直的沿海公路到北端的燈塔、天后宮海產街、海水浴場和海岸公園等風景點和遊樂區去參觀旅遊，足可消磨您一天的時間。

若是早上九點鐘由市區出發，

可先從前鎮或小港方向進入海底隧道，這條高雄港的過港隧道工程浩大，自民國七十年開始施工，七十三年完成，全長一千五百五十公尺，它是目前台灣最長也是唯一的海底隧道工程，這條隧道本身就可算是旗津的一個風景點。

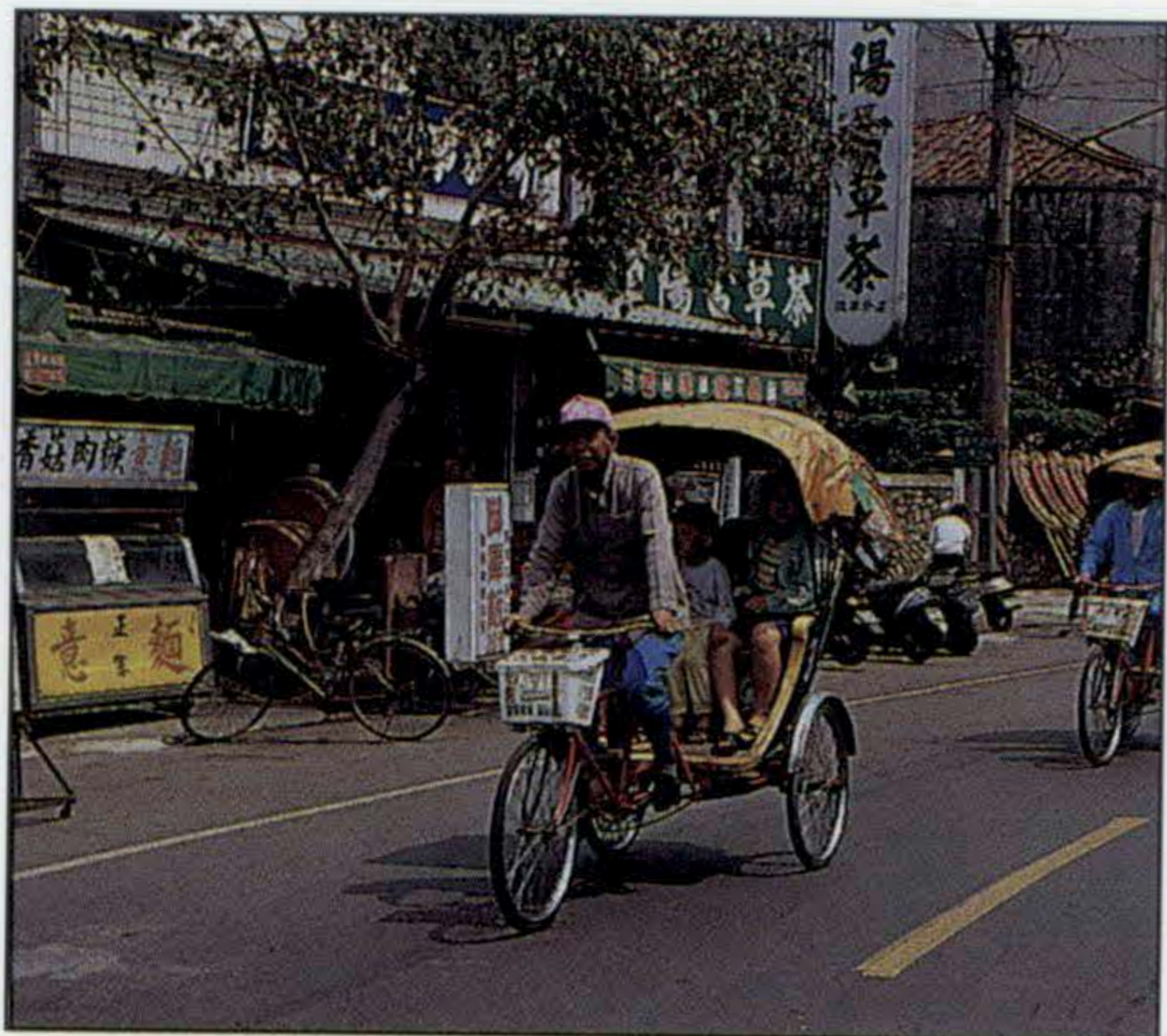
在炎夏期間，開車或騎機車行經其間，外面的燠熱會突然變得涼爽，若從來沒去過的，可以想像一下那種「人在海底走，船在頭上行」的情景，若是第一次來海底過港隧道，則不妨放慢車速，體會並享受

一下那海底行車的特別滋味。

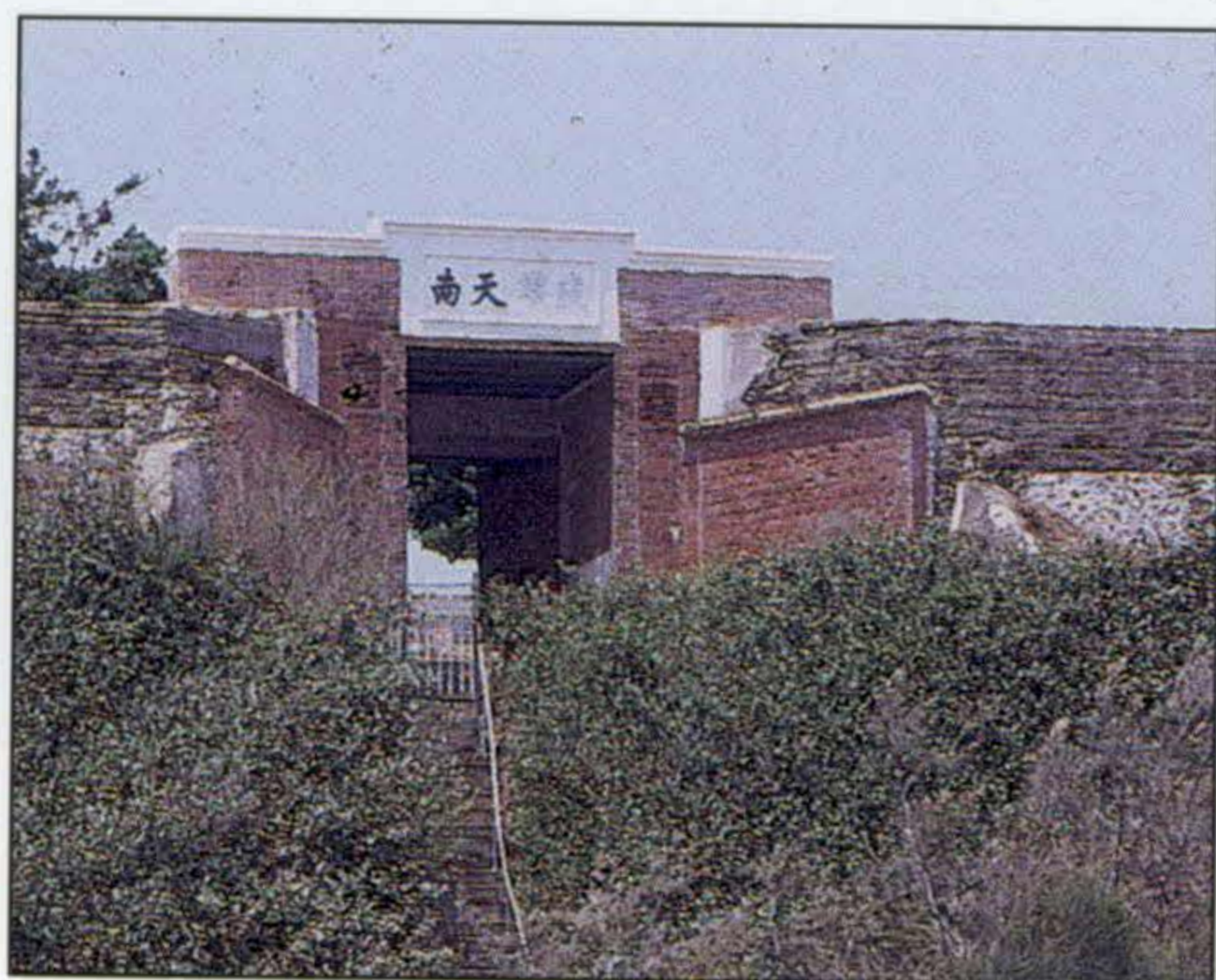
車抵旗津的中洲地區後，可先參觀附近的廣濟宮和中洲渡船場，廣濟宮是當地建築最宏偉、香火最盛的廟宇、高大的山門、廣闊的廟庭、鎮守的銅獅、屋簷斗拱的雕刻和彩飾，都頗有可觀之處，離廣濟宮不遠，有旗津的中洲渡船場，在渡船頭可觀賞港區的風景，這個渡船場有往來前鎮和小港的渡輪，但班次不多。

其中往來前鎮的渡輪，是可以搭載大卡車的大型渡輪，和我們在鼓山與旗津渡船場平日常見的渡輪有所不同，它既寬又大，上、下船皆在船首的部位，頗有軍中登陸艇的功能。中洲渡船場大門正對面，有好幾家有名的海產餐廳，碼頭旁邊也有漁船上剛卸下的新鮮魚貨在叫賣，很多內行人都特地開車到這兒來，選購便宜又新鮮的水產品。

參觀過廣濟宮和中洲渡船場後，可以直接驅車到旗津北端的高雄燈塔，途中會經過一片花木扶疏的高雄市中洲污水處理廠、廿五淑女墓及紀念先總統 蔣公的蔣公感



旗津的觀光三輪車。



正在整修中的旗后山古駁台。

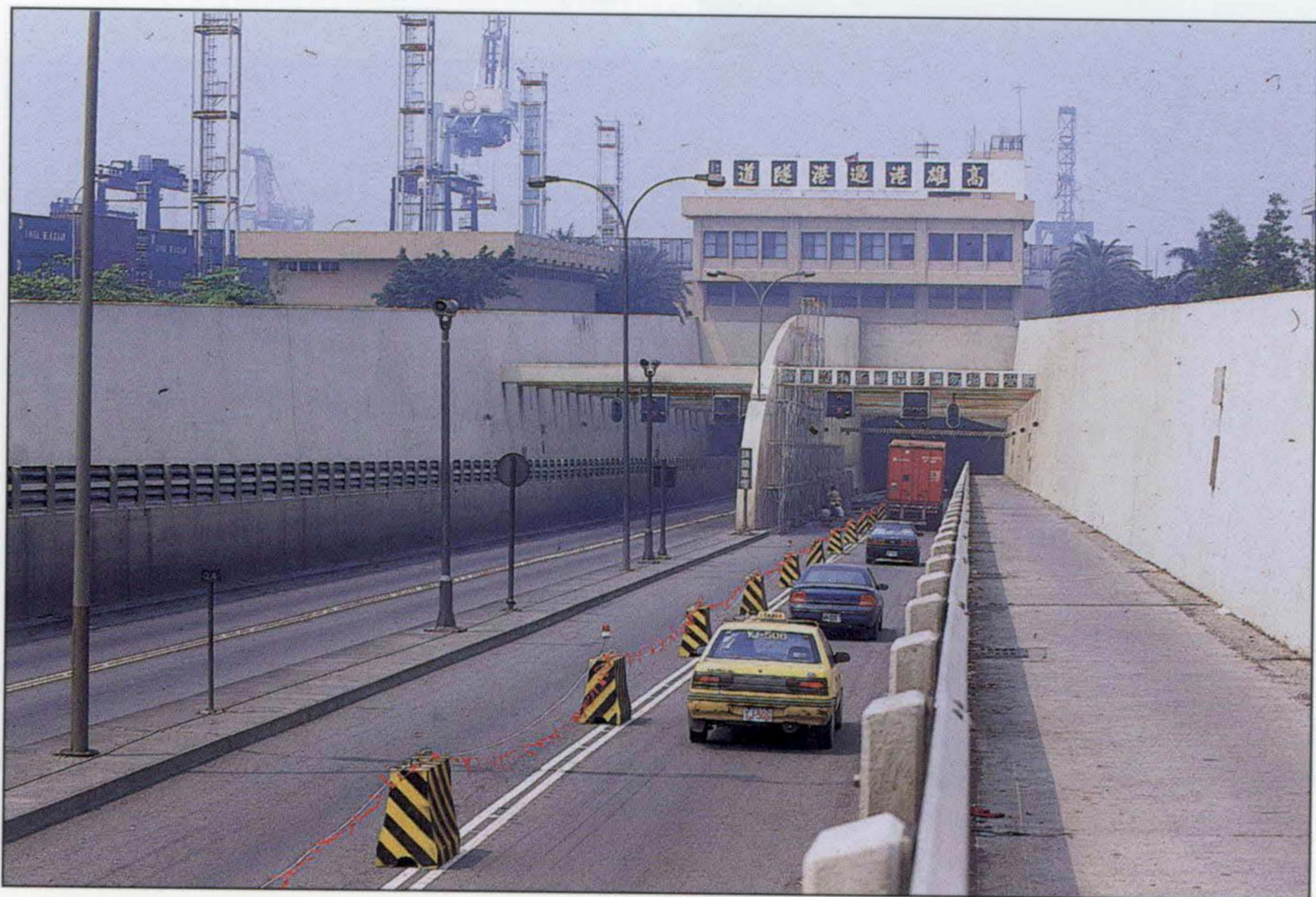
恩堂，如果您的時間充裕，都可略作停留盤桓個三、五分鐘，車到旗后山下，則需步行十五到二十分鐘，即可登上遠近聞名的「高雄燈塔」，具有百年歷史的高雄燈塔，

本身就是一個古蹟，造型高雅優美，環境整潔清幽，視野極佳。

從燈塔旁的觀景平台向西看，則可見到大小船隻正通過兩道防波堤進入高雄港，向北瞧則可看見中山大學校區褚紅色的建築、大操場及觀賞西子灣落日的濱海步道。向東遠眺則可見到大半個高雄市和一些港區的建設和船舶，向南望去，則是旗津的市街、海水浴場和我們剛從二港口與過港隧道的來時路。

旗后山上的古蹟除了有燈塔外還有古駁台，可惜現在駁台舊址仍在整修尚未正式對外開放。不過從燈塔下山後，可沿著山邊小徑到旗后山的中央，經過一條隧道後，到外海的防波堤去走一回，這時已來到山的北面，此時可仰望頭頂的東面白色燈塔與西面黃褐色的巨岩，在解嚴之前此地有駐軍守衛一般市民與遊客是無緣到此一遊的，而現在卻是釣客和喜愛看海的市民們一個最佳去處，尤其西面矗立海中的幾塊巨岩，壁如刀削成排列，是不折不扣的萬古盤石，每日迎著一波波巨浪的拍打，絲毫不為所動，天朗氣清時，在防波堤上「觀山觀海」真是波瀾壯闊氣勢磅礴。

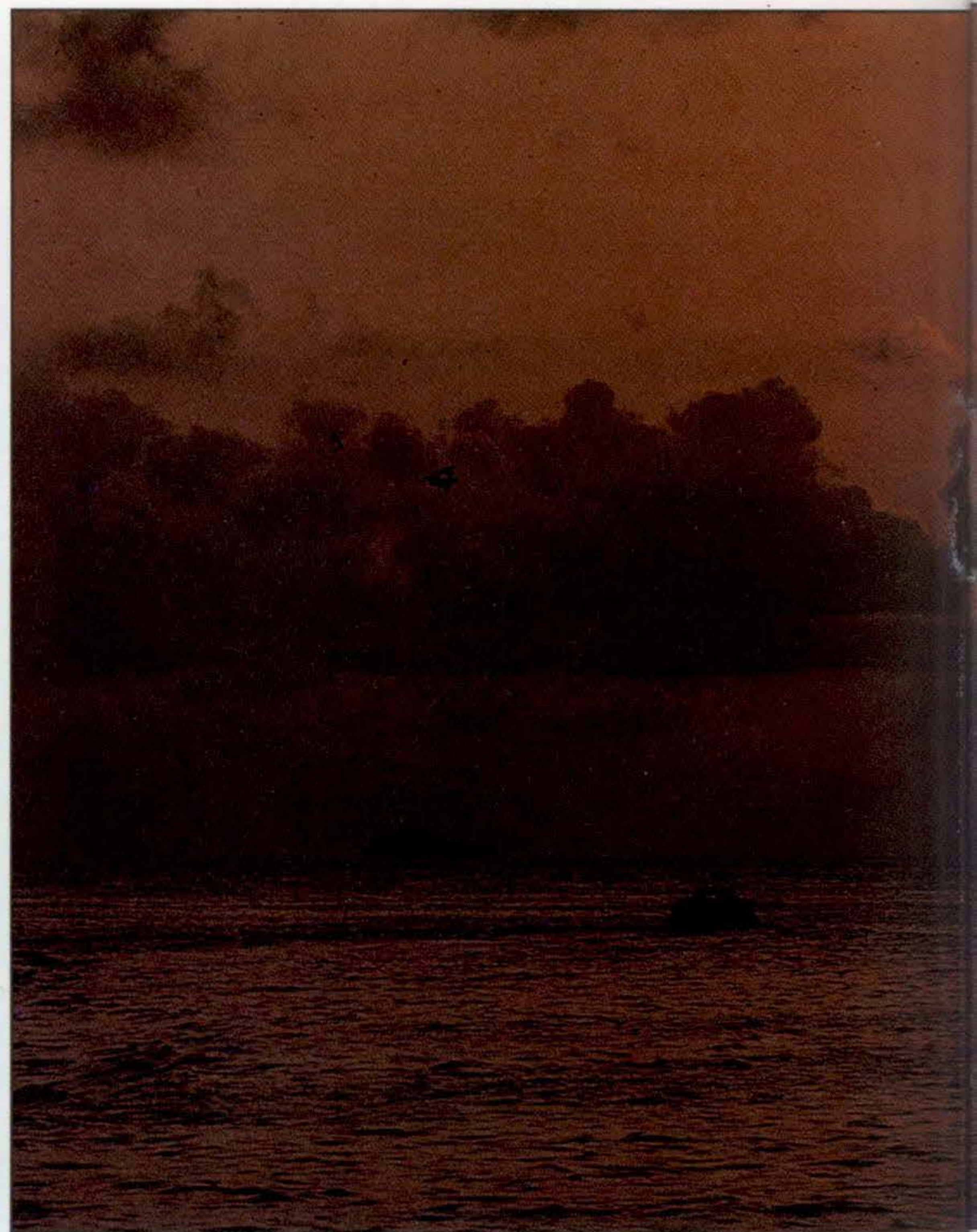
在防波堤上看完山海美景後，可回到旗津的鬧區，此時別忘了去高雄地區最早的媽祖廟——旗津天后宮膜拜一番，祈求媽祖的保佑和賜福。天后宮位於廟前路、通山路口面積不大，古樸而高雅、石碑香爐、樑柱、迴廊皆古色古香，因為地處旗津渡船場到海水浴場的中央，交通方便終年信徒和遊客不斷，是旗津地區民衆的信仰中心和外來旅客參觀的一個重要風景點，坐在廟前長椅上，您可悠閒地欣賞渡輪到站後熙來攘往的人潮，也可用懷舊地眼光去注視一下全台「碩果僅存」的旗津人力三輪車載客的情形。



車輛魚貫進入過港隧道。



面對著沈船看落日，別有一番風味。



中午，即可在天后附近的海產街享受一頓豐盛的海產大餐，高雄是有名的漁港，這兒的海產便宜、美味、新鮮。午飯後，若有興趣也不妨叫一輛三輪車到旗津海岸公園和附近的古老街道去繞上一圈，花個一百元，即可親身體驗一下那四、五十年代「三輪車、跑得快」的舒暢感受。

如果您是外地訪客，或是帶了外地朋友來遊旗津和高雄港，最好是請您或帶著您的友人搭乘一趟旗津往鼓山的來回渡輪，可以一次買妥兩張票，在旗津吃完海產和坐過三輪車後，再登上一班駛往鼓山區的渡輪，享受一下乘船遊港、乘風破浪的滋味，到達鼓山之後可下船在高港第一船渠的新建碼頭，看一看漁船風貌，然後再搭乘下一班渡輪回旗津，如果您不想下船，則可把另一張票再遞給收票員，那麼即可原船返回旗津了。

下午，可以在旗津海水浴場游

泳，或是在沙灘上做日光浴或放風箏。在假日，旗津海岸公園旁的沙灘上有好幾家賣風箏的小販，他們



旗津「天后宮」正張燈結綵準備慶典。



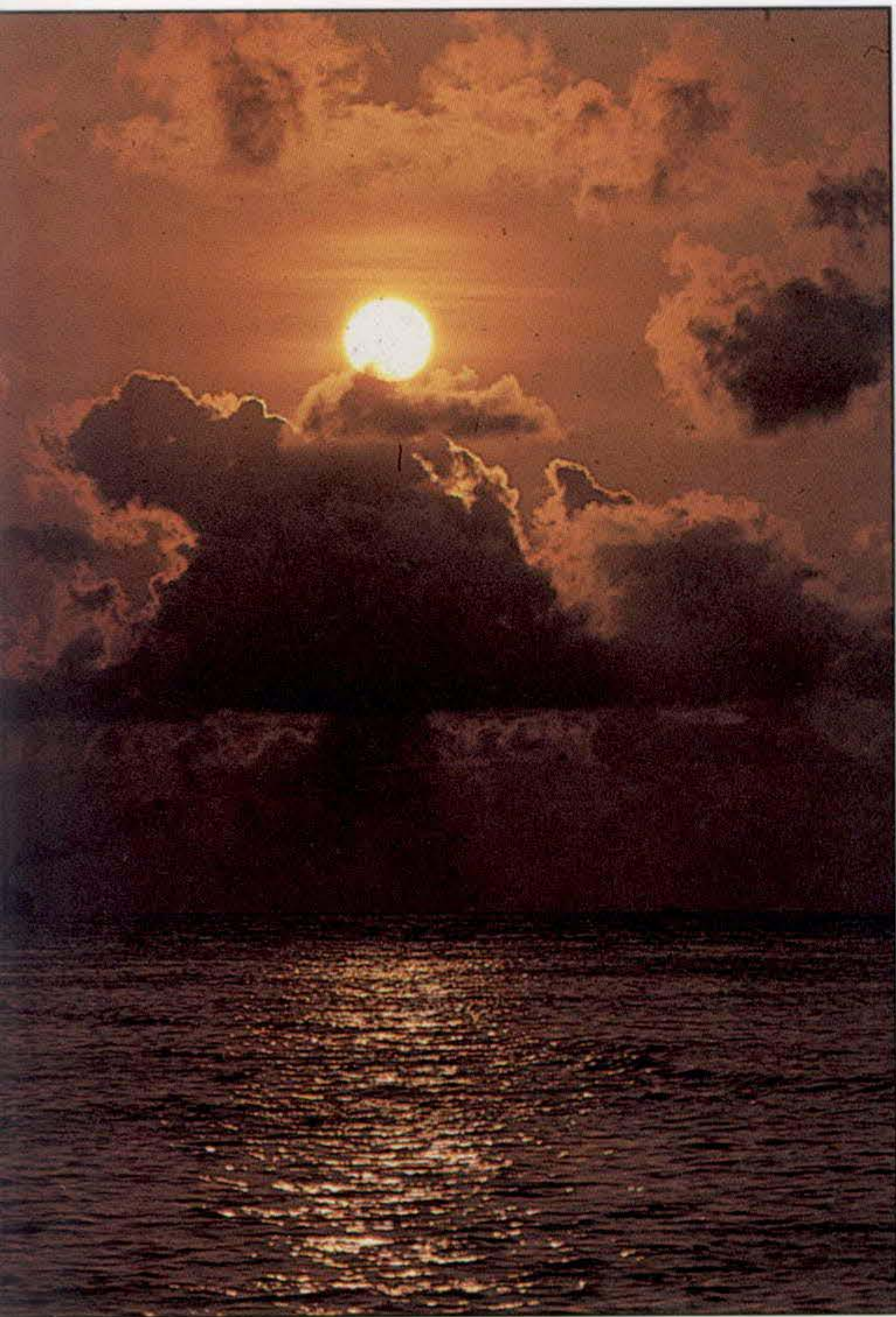
各式海鮮物美又價廉。

把一個個色彩艷麗的風箏像曬衣服一般，吊在一根長長的繩子上，五彩繽紛的圖案在空中搖曳飄揚，成行成列的延展開來甚為美麗。如帶著小孩子同行能夠買一個風箏，共享親子合作拉線把風箏放飛到天空的樂趣！

游完泳、放過風箏已近夕陽西下的時分，從下午五點半到七點，您都可享受和欣賞落日時分的美。



中洲一號渡輪車輛上下的情形。



落日餘暉中的船艦。



從燈塔看高雄市區及高港水域。

這時建議您不妨買兩罐飲料，買一些烤魷魚、燒酒螺或其他點心，帶著朋友或家人沿著新建的海岸公園，由北向南緩步慢行，一個景一個景地欣賞，走累了，隨時可坐下，面對夕陽西下時的一輪紅日，欣賞西天彩霞和船艦的美，而海岸公園的廊柱、風帆、鐵錨、舵

輪各個不同景觀區，在落日餘暉中也有不同風貌，如果你的腳程好，人也不累，還可以沿著沙灘多走上一刻鐘，來到旗津棒球場後方的一艘沈船——烏干達號之前，觀賞落日墜海的美景。

日落後，天邊彩霞在晚風吹拂中變幻萬千，您可沿著沙灘走回海

水浴場或從旗津棒球場旁走上旗津三路再回到海水浴場，這時已是華燈初上時分，海水浴場正對面的臨水宮燈火已明，海產街上的燒烤煎炸也散發出各種香味，您可以再享受一頓海產，或是在清涼晚風中直接開車走回程到市區，來結束這快樂、充實的旗津一日遊。



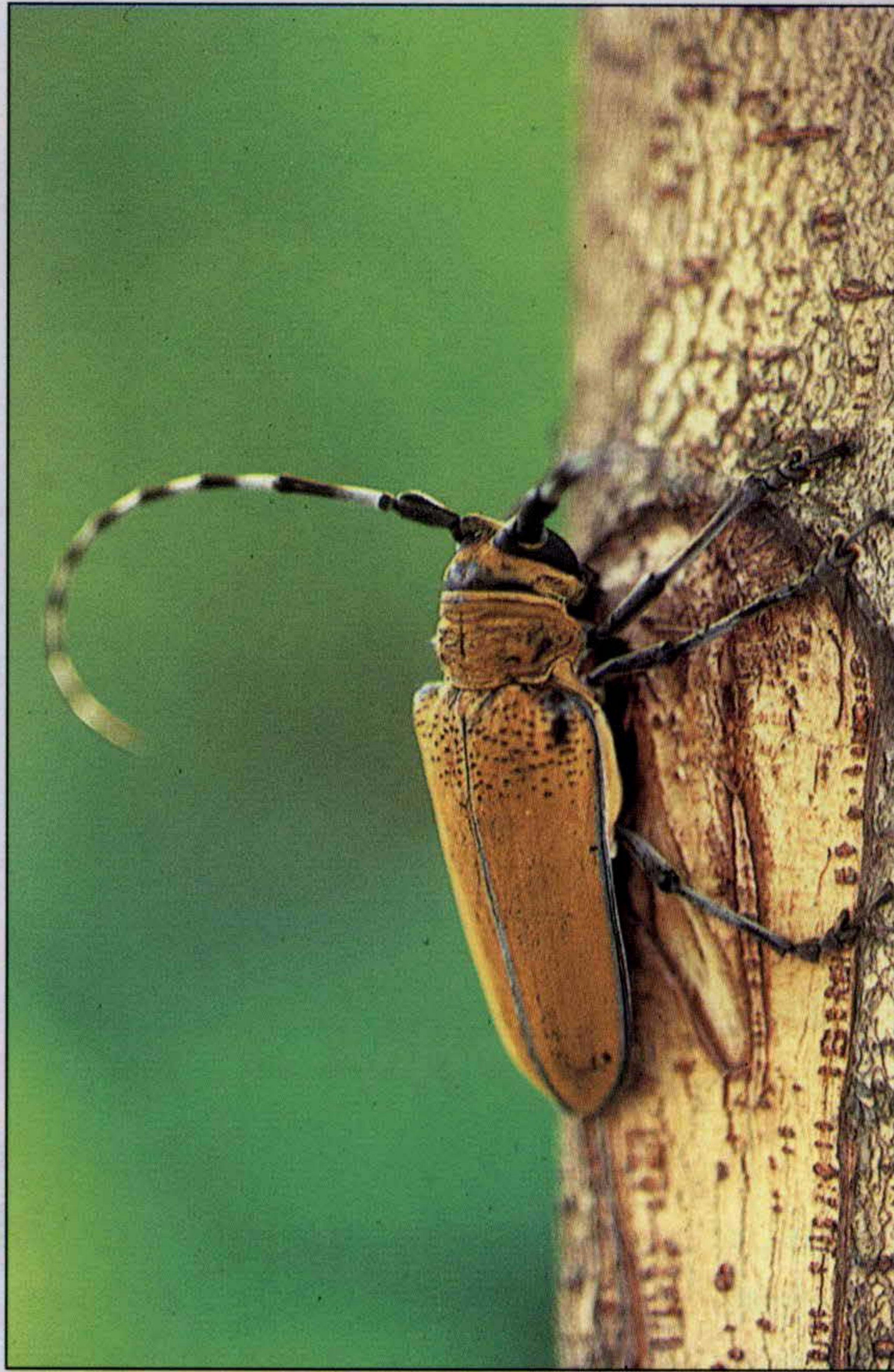
旗津海岸公園的風帆景觀區。



海岸公園的船錨景觀區。

台灣桑天牛

大型天牛，體色黃褐色，觸角每節基部為黑色，前胸背有橫皺褶，兩側各有一黑色突起，翅鞘基部有黑色點，分佈台灣全島。



翠翼鳩

留鳥，全身長二十五公分，咀及腳為紅色。雄鳥頭至頸部，上背、胸大致為紫褐色，額、眉斑為銀灰色，頭頂至後頭鉛灰色，翼為綠色而有橙黃色光澤，尾羽黑褐色。雌鳥大致似雄鳥，全身羽色較暗，且眉斑不明顯。常於地面上覓食。



系列報導 (五)

壽山

自然之美

◎文、圖／王健得

紅鳩

普遍留鳥。全身葡萄紅色，頭及翅膀尖端灰黑色，脖子上還戴著半圈的黑項鍊。尾羽末端有白色的外緣。冬天時有集結的現象，常見二、三十隻停在同一棵樹上休息。繁殖季節則見兩隻配對。



大山蝸牛

屬山蝸牛科，其特色為：有大口蓋、臍孔、觸角一對，眼點位於觸角的基部。殼徑約二點五公分，殼圓錐型，多數右旋，常出現在岩塊上。



5月的

花



蜀葵



為錦葵科一年生草本花卉，原產於中國大陸，別名立葵，一丈紅等。其植株直立挺拔，非常高大，可長至二公尺以上，稱其一丈紅，可是當之無愧的。

莖枝粗壯，很少分枝，葉互生，葉片粗糙，葉緣淺掌裂，葉柄

很長。花開於葉腋，花徑很大，常在十公分以上，花形有單瓣及重瓣，春到夏季開花時，花朵由主莖下方逐漸向上開放，有時十數朵同時開在主莖上，非常壯觀艷麗。常見的花色有紅、桃紅、粉紅、白、紫紅等。

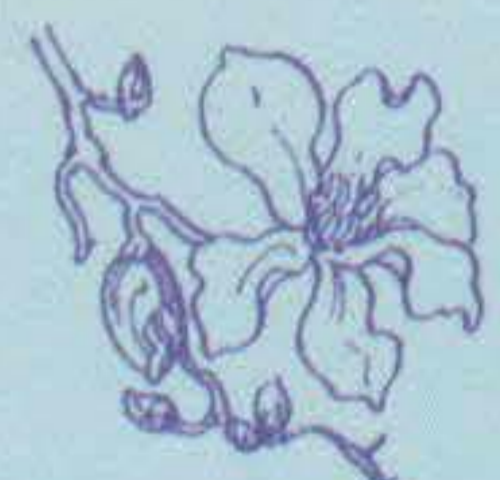
蜀葵喜愛日照充足的處所，土壤條件並不要求太高，但肥厚的壤土是其生長良好的必要條件。其生長期很長，栽培土壤宜多施用有機肥，因其植株長成後非常高大，如盆栽，必須用大盆。

繁殖主要用播種法，秋、冬季播種為適期。種子體積很大，操作容易，發芽適溫約二〇°C。因其為主根系，移植時要避免傷害根，為了避免此問題，可以直播不再移植，或播於小盆、穴盤，如此移植時可不傷害根部。

盆栽要用一尺以上大盆，露地栽培行株距要在六十公分以上，並立支柱，以防止生長彎曲或倒伏。花謝後，要立即摘除，不使其結子，避免消耗養分，可延長其開花期。



松葉牡丹



為馬齒莧科一年生或多年生草本，原產於南美洲，別名半支蓮，洋馬齒莧，太陽花等。其葉柱狀線形，簇生似松葉，其花雖小，但似雍容華貴竹牡丹花。

松葉牡丹的植株非常低矮，高約十至十五公分，呈匍匐性，莖、葉肥厚多肉，花頂生。花色很多，常見的有白、黃、粉紅、桃紅、紅及鑲邊複色。花瓣有單瓣及重瓣。過去的品種，上午開花至中午後即謝，現在的改良種，白天全日都能開花，至傍晚才謝，延長之了觀賞時，使它更受到歡迎。

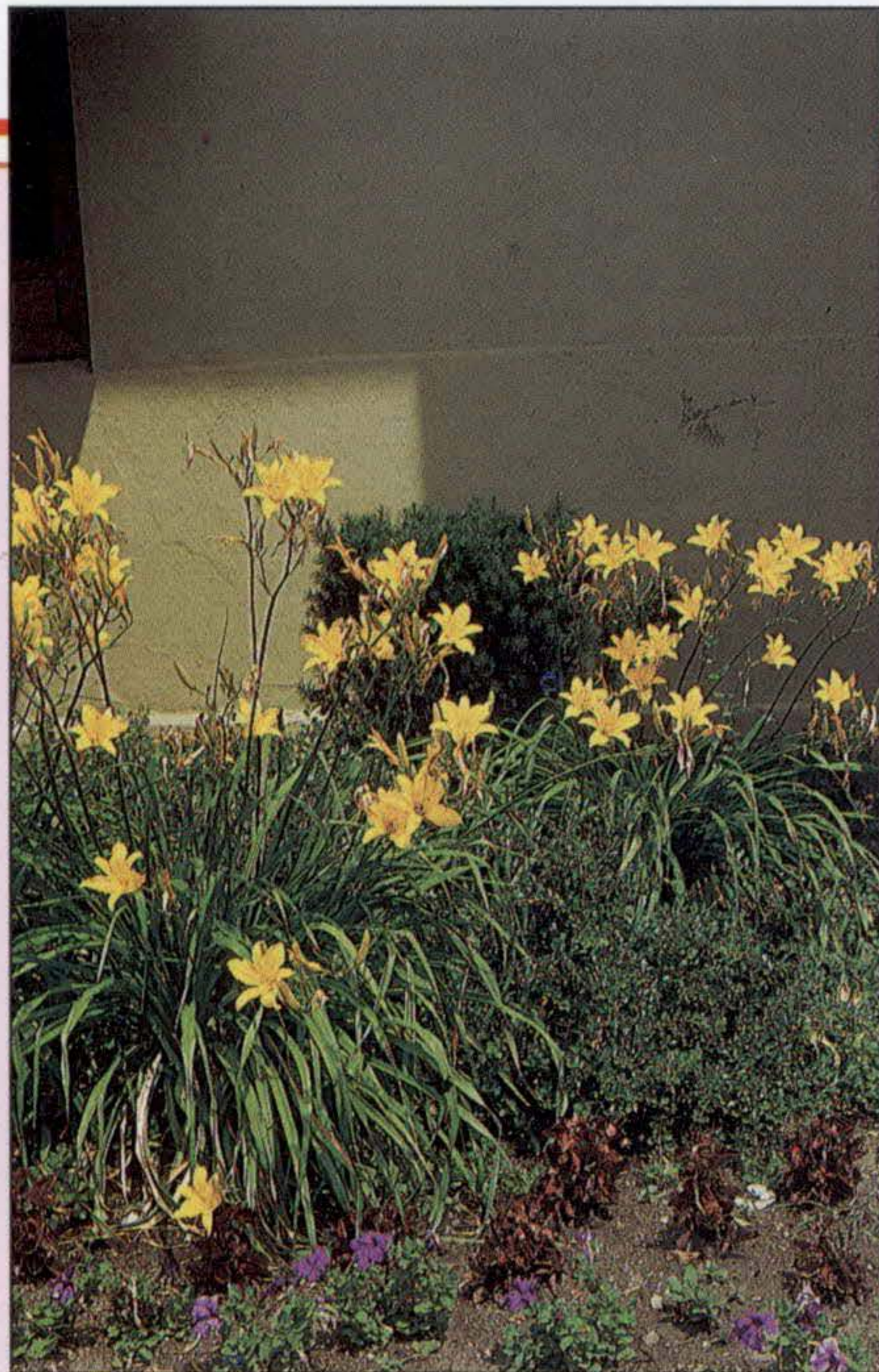
◎文·圖／李錦文

萱草



為百合科多年生草本，原產於中國、日本。一般常稱為金針花，又名忘憂草。古時候因交通不便，男人外出做生意，或求取功名，都要離家很長的一段時間，不能每日向母親晨昏定省，所以特別在母親的居室外，種上一些萱草，來安慰思念兒子的母親。所以萱草早已是我國傳統的母親花，就中國人來說，萱草是比西洋的康乃馨更有意義的。

萱草最常見的就是花為橙黃色，我們稱為金針花，可以食用的品種。此品種引進台灣已有數百年，



早已遍佈各地，做為蔬菜食用，除少量鮮食外，大多將花摘下曬乾，

可供長期貯存。

萱草除食用外，在歐美是個非常重要的觀賞花卉。經多年育種後現在有非常多種花色，花朵直徑也有大至二十公分以上的，可以說是變化繁多，相當豐富。其花每朵只能開放一天，但其花數很多，花開不斷，春至夏季是它的花期，觀賞性很高。

繁殖主要用分株法，將植株挖起後，切開為許多小叢，每小叢保留二至三個芽，剪除部分葉片及根後，重新種植。

栽培處陽光要充足，除花壇外，也很適合種於花台或盆栽，因生長快速，盆栽宜用一尺以上大盆，肥料以有機肥較佳，花後要立即剪去殘花，以延長花期。

冷水花



為蕁麻科年生草本，原產於熱帶地區。別名火炮花，是因其花開時，花粉會噴出，像是放火炮。其花雖小不顯眼，但此現象，十分具有特色。

繁殖用播種法或扦插法，春季是最佳時期。種子非常細小，播後不必覆蓋。定植後可行摘心，以促進分枝。扦插法則比較容易，選取生長飽滿充實的枝條為插穗，成活並不困難，而且很快的就能開花，是一種速成的花卉。

生長環境要日照良好，排水良好，植株非常耐熱，花期主要在夏季，其體型雖小，但在夏天高溫又有暴雨的情況下，仍能生存開花，所以是台灣夏季重要的草花。

主要應用於花壇或地被用途的花卉，家庭中也適合做為盆栽，吊盆或向陽的窗台栽種，管理並不困難。另外有一種非常類似的植物馬齒牡丹，與其為同屬不同種。

冷水花的觀賞部位主要是在葉片，其葉對生，葉片上有不規則的銀白色斑塊，及三條明顯的葉脈凹陷，這些特徵也是其引人觀賞的所在。

栽培環境喜歡間接的日照或遮蔭處，直射太強的陽光，會造成日燒。水分要維持高濕度，但並不是指澆很多的水，而是喜歡空氣中水蒸氣含量很高。至於夏季時要注意通風，否則很容易引起病害。

繁殖用扦插法，插穗可用頂芽或其他的枝條，每段具備二至三節，長約五至六公分，扦插介質常用泥炭土或蛇木屑，約一個月左右發根。定植後，可行摘心以促進多分枝。栽培土壤宜用疏鬆含有機質多的成分，尤其是以盆栽方式種植時，土壤更須講究，否則將影響後續的生長。

冷水花的植株低矮，葉片雖不大但濃密，所以除了盆栽外，也是遮蔭處良好的地被植物，一片片晶瑩亮麗的葉片，即使無花，也不失其觀賞性。



社會、主計、政風 新任首長就職視事

▷市府社會局、主計處、政風處新任首長就職宣誓暨卸任首長的交接典禮，五月一日上午八時正在市府第一會議室舉行，三位新任首長在吳市長監誓下宣誓就職，並按社會局、主計處、政風處的順序，逐一從卸任首長手中接過印信正式視事。

吳市長致詞感謝卸任的社會局蘇文璽局長、主計處楊能德處長、政風處汪榮康處長，以往在市府任職期



間的貢獻，並歡迎新任首長加入市政工作行列。

三位新任首長，是社會局長林壽山、主計處長蕭清池、政風

處長陳信道，林壽山原任立法委員、蕭清池及陳信道則是由原機關副首長升任。
(何得福攝)



北京人民藝術劇院編劇 拜會吳市長

◁北京人民藝術劇院編劇過士行，以及主要演員林連昆、濮存昕、梁冠華及徐帆等一行五人，五月二日下午一時四十分至市府拜會，受到吳市長熱誠的歡迎。

北京人民藝術劇院團員贈送該院建院四十周年紀念冊、院徽，及敦煌佛像紀念圖給吳市長，吳市長亦回贈每位團員紀念品一份。(黃東生攝)

五一勞動節慶祝大會隆重舉行

▷高雄市八十四年五一勞動節慶祝大會五月一日上午八時二十分，在高雄市勞工育樂中心舉行，會議由高雄市總工會理事長施永林主持。

施理事長永林首先致詞感謝吳市長在百忙中撥冗參加，並對吳市長在實施全民健保，有關勞工負擔比例的降低所作的努力表示推崇。

吳市長致詞表示，今天是全世界的五一勞動節，高雄市舉辦很盛大的慶祝大會和頒獎儀式，充分表現大家對勞工朋友們的尊敬和重視。

吳市長指出，高雄市能有今天的進步、發展，勞工們是功不可沒，由於勞工朋友的努力，才能使高雄市有繼續不斷的發展與進步。（黃東生攝）



吳市長會見尼國青年體育部部長

◁尼加拉瓜青年體育部部長賈西亞（CARLOS J. GARCIA）一行五人，在中華民國體育運動總會郭宗清會長伉儷陪同下，五月二日下午一時廿分至市府拜會，受到吳市長熱忱的接待，隨行的還有尼國現任國會議員暨棒球俱樂部會長拉米雷茲（WILLIAM RAMIREZ SOLORZENO）議員。吳市長除對賈西亞部長一行表達誠摯的歡迎外，同時也接受他們對高雄市成功爭取二〇〇二年亞運主辦權無上的祝福。（黃東生攝）



吳市長會見宏國外交部長

▷宏都拉斯共和國外交部長艾爾內斯托·巴斯伉儷及該國駐華大使，四月廿九日上午九時卅分在我國駐宏都拉斯大使黃傳禮陪同下，至市政府拜會，除希望促進雙方經貿關係及文化交流外，並主動表示該國汕埠市願與高雄市締結為姊妹市。

吳敦義市長除表示誠摯歡迎之意外，同時也簡要的介紹了高雄市的政經概況。（黃東生攝）

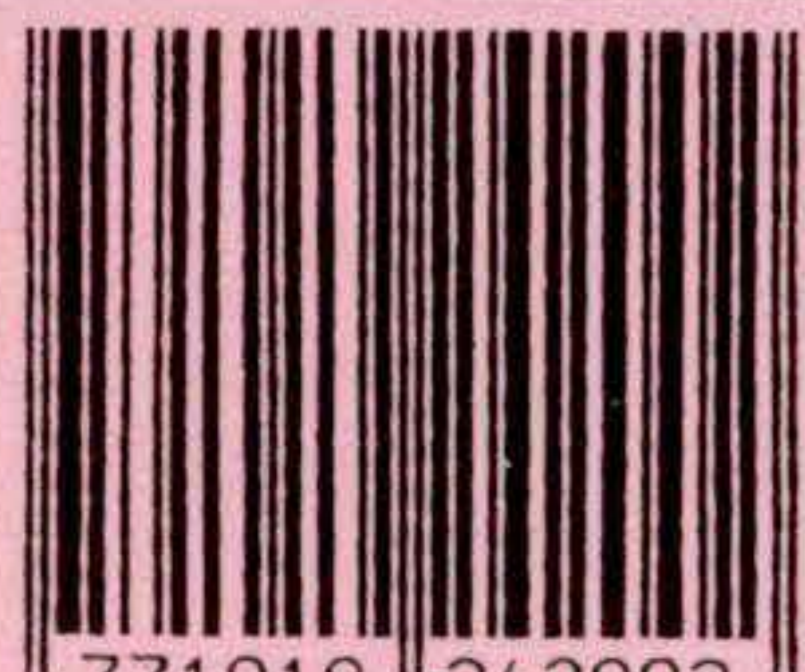


032131800095

統一編號



市府在青年路與民權路口新設立體停車場，增加停車空間。（曉陽攝）



9 771019 242002