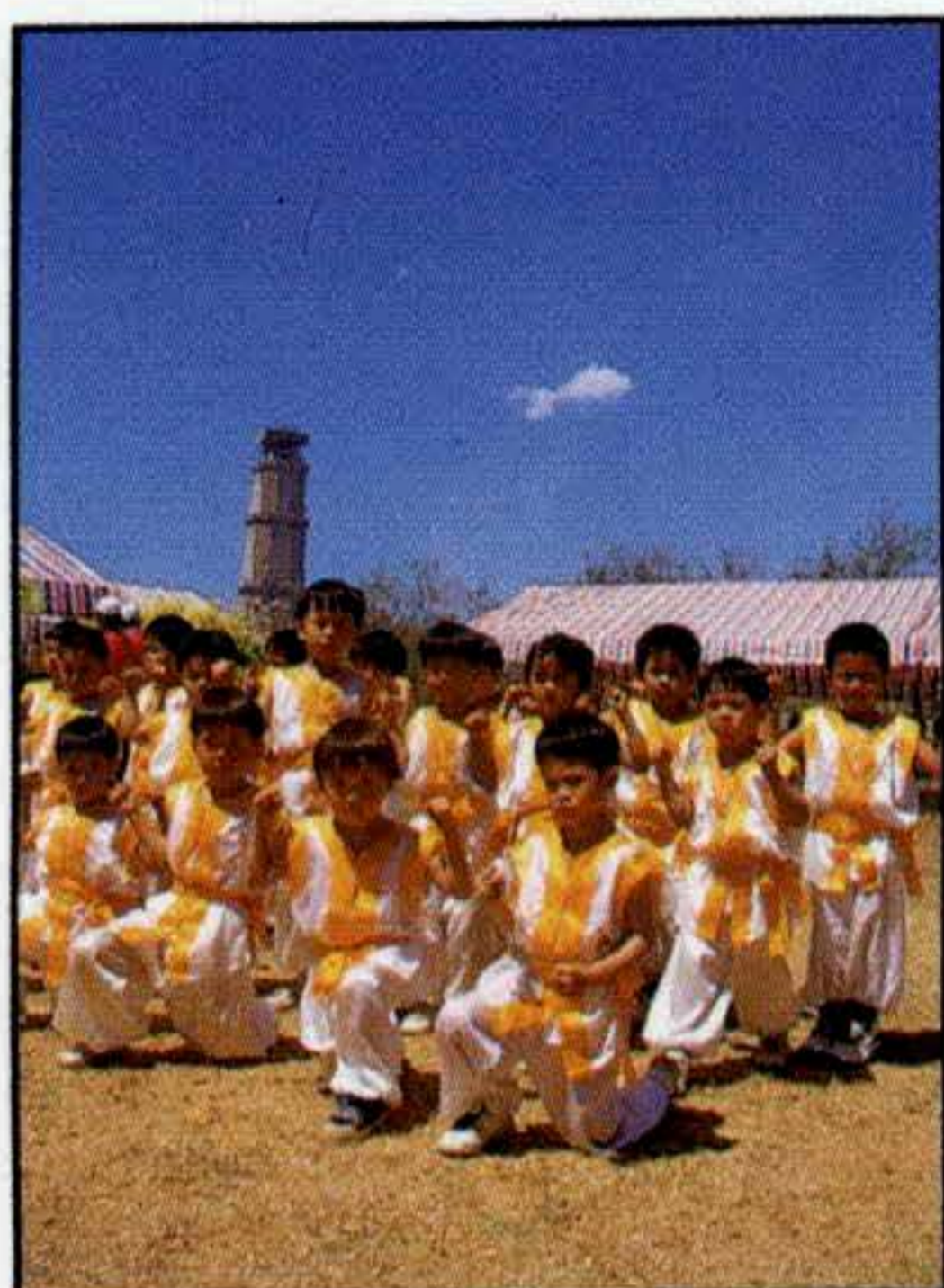


高雄畫刊

中華民國 85 年 5 月 第 17 卷 第 5 期
VOL.17 NO.5 MAY 1996
KAOHSIUNG PICTORIAL





歡天喜地童年樂—小朋友展現力與美。(黃東生攝)

目錄

■大事紀

- P1 舞樂、文化、港都情—八十五年高雄市
文藝季活動紀實
文/自友
圖/自友提供
- P7 歡天喜地童年樂—港都婦幼福利週活動集錦
文/劉瓊雲
圖/史德修·黃東生
- P13 大家來認識大眾捷運系統
文/王啓彬·林仁生
圖/王啓彬·林仁生提供
- P32 市政采風
文/編輯部
圖/何得福·李三義

■生活藝術

- P19 交通關懷，路口淨空
文/羅葳
圖/黃東生·交通部提供
- P22 有「禮」走遍天下
明義國中禮儀教育績效卓著
文·圖/曾鄂生
- P26 港都專業街巡禮系列報導(七)
大五金專賣街—公園路
文/漁人
圖/黃東生
- P28 壽山自然之美系列報導(七)
文·圖/王健得
- P30 花與綠系列(六)/夏之花卉
文·圖/李錦文

中華民國 85 年 5 月第 17 卷第 5 期
VOL.17 NO.5 MAY 1996

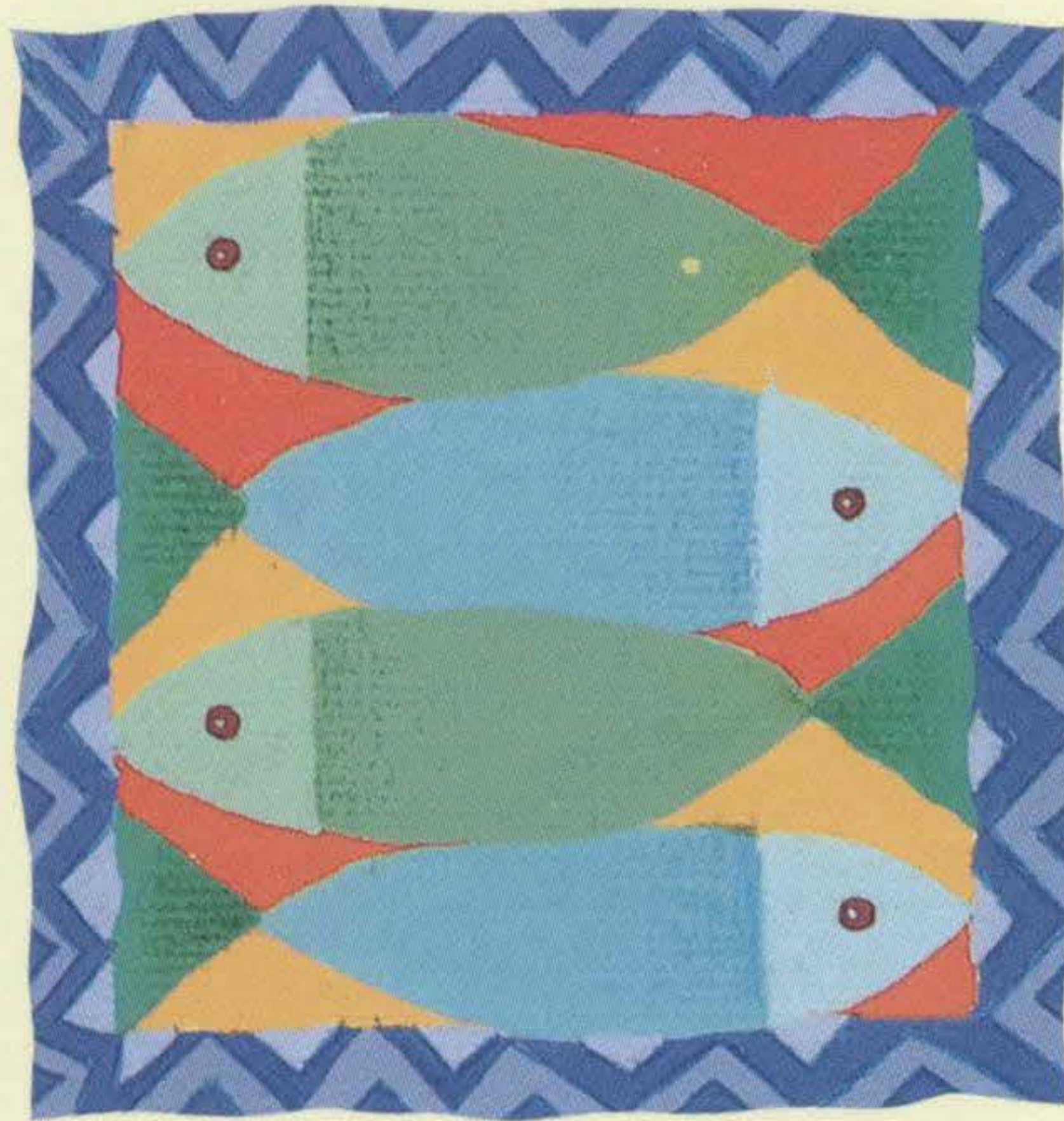
發行人：趙義弘 執行編輯：劉顯惠
社長：和國柄 美術編輯：李琦懿
副社長：朱文明 專任攝影：黃東生
總編輯：楊景旭 發行：傅瑞凰

出版者：高雄市政府新聞處
地址：高雄市 802 四維三路 2 號
電話：(07) 3368333 轉 2685
承印者：德昌印刷廠股份有限公司

高雄市三民區大昌一路 345 號
TEL:(07)3831238-9 FAX:(07)3834640

· 著作權所有，本刊圖文非經同意不得轉載。

中華民國行政院新聞局
出版事業登記證局版
台誌字第二二六六號
中華郵政台字第 4442
第一類新聞紙



舞樂 · 文化 · 港都情

八十五年高雄市文藝季活動紀實

文 / 自友 圖 / 自友提供



港都奏鳴曲—開幕音樂會是文藝季的開鑼戲。

八十五年全國文藝季高雄市「舞樂、文化、港都情」系列活動，風風光光、熱熱鬧鬧上演兩個多禮拜後，於日前劃下休止符。今年以高雄港為主題的文藝季，從靜態展示到動態演出，以及各種戶外活動及室內研討會，都把焦點放在這個港灣大都市的過去、現在與未來上，緊密的聯繫港市間的臍帶關係。

構思整個文藝季的計畫是，高雄市為一國際工商及漁業的港灣大都市，從早期的打狗港開始，因為擁有天然港灣的便利交通運輸及豐富的漁業資源，帶動了港埠的發展，今天則發展成重工業發達，工商雲集的現代化都市，因此高雄港與高雄市的發展密不可分，關係極為密切。可惜因為港市不能合一，高雄港港區管制嚴格的原因，市民無法親近，高雄港對一般市民而言，只是一個地理名詞而已，與日常生活連不上線。

為了讓市民進一步了解高雄市與高雄港的臍帶關係及高雄港的發展歷史，今年高雄市的全國文藝季活動選定了「高雄港」這個主題，以「舞樂、文化、港都情」為名，規劃了一系列共五大類、三十七項活動，包括以港市為對象的文化尋根活動，以及用以呈現多元化、現代化高雄市文藝特色的「舞樂」系列活動，有音樂、舞蹈、講座等演出形式，希望吸引市民踴躍參與，達到提升精神生活的目的，也藉此凝聚市民共識，對高雄市推行亞太營運中心計畫，邁向國際化港都的遠大目標有所助益。



搭渡輪遊旗津是一種溫柔的體驗。

高雄市文藝季活動於三月廿日晚上正式「鳴笛揚帆」出發！大批民衆湧入文化中心圓形廣場參與盛會，陶醉在濃濃的夜色及浪漫的樂音中這場「港都奏鳴曲—開幕音樂會」的最大特色是，舞台背景布置一艘「戎克船」象徵先民乘船抵達高雄港開發的鄉土情懷，當船笛聲響起，彩球張開彩帶飄舞而下，船帆慢慢升起，帶動民衆陷入熱烈的氣氛中。

高雄市長吳敦義在致詞有感而發，他說目前對岸的中共正在舉行軍事演習，對我進行一連串的文攻武嚇，傷害兩岸人民長期以來好不容易培養的情誼，令人遺憾。他表示，希望藉由這場浪漫溫柔的音樂會將港都濃濃的人情味，藉由飄揚的音符傳向彼岸，化暴戾為祥和，讓中共知所自制，不再野蠻粗暴。文建會第三處處長則指出，讓一般

民衆接受精緻音樂洗禮，讓音樂家走出音樂廳院，在廣場上演奏，是文建會一向努力的目標。

今年文藝季開幕式選擇以音樂會的方式演出，由高雄市實驗交響樂團挑大樑，配合流行歌手王中平、周子寒等人，帶給民衆既通俗又古典的音樂饗宴，從現場吸引的人潮看來，頗具有號召力。高市交演出的曲目包括理察史特勞斯的「查拉圖斯特拉如是說」、約翰史特勞斯的「蝙蝠序曲」兩首著名的古典交響樂曲，還為民衆演奏「美國鼠譚」、「歌劇魅影」兩首相當流行的電影音樂，其他如月河、百老匯之夜也相當受歡迎。

台灣民謠演奏及演唱是開幕音樂會的另一項特色，高雄市交響樂團先以「滿山春色、桃花過渡」一曲，讓民衆沈醉在鄉土懷舊的氣氛中，接著由歌手演唱、高市交伴奏



，一首首動聽的樂曲「滿面春風」、「牽阮的手」、「淡水暮色」、「雙人枕頭」、「針線情」、「四季紅」等，讓台下的民衆不禁也跟著哼唱起來，陶醉在濃濃的夜色及飄揚的音符中。

今年高雄市文藝季相當特殊的一項主題是「舞樂」，主辦單位首度嘗試讓室內大型舞劇走向戶外，以露天表演方式讓舞蹈與音樂結合，將港口景觀、忙碌的碼頭、漁村風情、滿載歸航等港都意象表現出來，讓民衆不必買票進入藝術殿堂，就可以在戶外廣場欣賞一流的舞劇。

這齣「舞我大高雄」舞劇，於四月廿一日晚上七點半在文化中心圓形廣場演出。舞劇的特色很多，第一是全體舞者都是專業舞蹈教師，且廿六位舞者都是高雄市本地的



高雄港是這次文藝季的主題。

舞蹈老師，來自高雄市舞蹈教師協會，他們爲了這次破天荒的合作，從編舞、找場地到排練及幕後工作，全部一手包辦，成爲默契十足的團隊。

第二個特色是，爲詮釋港都雄偉澎湃的意象，現場伴奏配樂捨棄交響樂團不用，特別情商海軍軍樂隊賣力演出，爲的是以雄壯有力軍

樂，表現出高雄港港深水闊、氣象萬千的繁榮景象，搭配另一項露天舞劇演出的特色，發音量大的軍樂隊較之交響樂團，更適合在戶外伴奏，海軍軍種也恰可與海港的意象相符。第三個特色是，整齣舞劇包含現代芭蕾、本土舞蹈和爵士舞的交替出現，以呈現舞劇所欲詮釋的港都活力。舞劇共分三幕，第一幕以現代芭蕾的力與美，刻劃海洋的生命力、港口碼頭的忙碌景象；第二幕以純樸的本土舞蹈呈現漁村風情、漁婦望君早歸的情懷；第三幕以節奏鮮明的爵士舞蹈描寫國際港都商船雲集，充滿希望的遠景。

目前市面上舞蹈教室林立，各舞蹈班之間爲了招生，競爭十分激烈，「同行相忌」本是正常，但是這一群舞蹈教師卻能打破隔閡，相互合作支援，一起爲高雄市舞蹈界的發展，貢獻力量，這全賴高雄市舞蹈教師協會的成立所賜。協會現任理事長汎美舞蹈社的李慧美表示，成立協會的構想最初在舞蹈教師的聚會之間被提起，逐漸醞釀成共識，終於在去年十月十日正式立，該會成立之後，先於去年的區運文



文藝季民衆參觀高雄港超大模型。



化活動中承辦全民共舞活動，後在青少年文化體育活動中心承辦耶誕節舞會活動，適時發揮舞蹈界的力量。

今年文藝季的表演，是該協會第三度承辦市府文化活動，全會卅六位成員中共有廿六人投入，大多數為女性舞蹈教師，只有一人是男性，另有兩位年齡達四十九歲的舞者。從一月六日接獲教育局的指示開始，工作隨即展開，三幕舞劇包括現代芭蕾、鄉土舞蹈及爵士舞蹈，將呈現出港都的海洋之美、碼頭的形形色色、漁村的男女生活悲喜及國際港都的繁華景況，充滿力與美。白天在五福國中、晚上在汎美舞蹈社，不停的排練之下，成員間的默契越來越好，三月廿一日在文化中心廣場的演出，終於如願為文藝季活動帶來高潮，吸引大批民衆前往欣賞。

文藝季高雄市「舞樂、文化、港都情」活動的重頭戲的「高雄港發展史蹟展」於三月廿九日正式開幕，一直展出到四月五日。「旗津文化之旅」也同時於廿九日當天登場，從靜態展示到動態走訪，讓民衆了解打狗先民筆路藍縷以啓海港的過程。由於當時正逢是春假期間



- ① 高雄市舞蹈教師協會為今年文藝季出力不少。
- ② 「舞我大高雄」展現高雄文化的熱情與活力。
- ③ 先民漁具也是高港發展史蹟展的特色之一。
- ④ 各類漁船模型的展出，可讓民眾了解捕魚的方式。

，不少父母帶著孩子共同參與，感覺別有意義。

「高雄港發展史蹟展」廿九日

上午十一時在文化中心至真堂剪綵開幕，場內持續有大批人潮湧進，場面十分熱鬧。主辦單位積禪藝術

中心在會場內營造高雄港氣氛，以巡禮高雄港的精神，模擬高雄港海域地形、人文史蹟、圖像資料、船艦漁具等場景，布置成一個充滿可看性、深度與廣度兼具的展覽會場。在入口處並特別以多媒體成立動態展示區，放映有關



高雄港、亞太營運中心、長榮海運及中船公司的影帶，還配合播放港都耆老的訪談及打狗古蹟剪影。

為達到最完美的考據，這項展覽邀請到高師大史學研究教授張守真及中山大學教授葉振輝親自指導研究與撰述規劃，把散落民間及機關的高雄港發展第一手史料蒐集起來，也拜訪了地方耆老、學者、文史工作專家及攝影家，各種相關的圖像、影像資料全部呈現在會場中，可以說十分珍貴。當然，從各個公家單位、軍方與民間公司借來五十五艘各類船艦模型，更是備受民衆矚目。會場內有高雄港的整體區域模型、立體過港隧道模型、一百八十度高港空照場景，更有開元先民的生活文物、骨董、家具展出，各種漁船漁具實物及模型也應有盡有。

旗津文化之旅也於同一天辦第一梯次活動，共有兩百多位民衆參加，他們在打狗展最初的據點旗津展開文化尋根，港都最古老的寺廟古蹟天后宮、全高雄最老的舊市街通山巷、打狗城最悠久的旗津國小、基督教在台灣最早的發祥地旗后教會、三級古蹟旗后燈塔、渡輪翻覆慘劇的廿五淑女墓、旗津海洋生物博物館及最新的旗津岸公園，到處留下他們的足跡，在解說員的帶領下，旗津島三百年來的一頁滄桑史，都點點滴滴烙印在他們心頭。

「高雄港發展史蹟展」展出內容中最受民衆期待的是各類型船艦模型五十五艘，包括竹筏、漁船、商船、貨輪、油輪、軍艦等，部分由軍方出借的康定級、成功級、濟陽級、劍龍級艦，更具有電動展示功能，有的甚至是還未服役的最新艦種，而一艘長榮海運提供的貨櫃輪，長達三米，造價一百多萬元，也頗受矚目。

主辦這項展覽的積禪藝術許一

男總經理表示，為借得這些船隻模型，費了極大苦心，對於愛好船艦模型或收藏的民衆而言，機會相當難得，規模之大雖不敢說是絕後，但絕對是空前之舉。這五十五艘模型船，並非一般商店販售的中小型組合式塑膠製玩具船，而是出自名家手工打造或「有頭有臉」的國內著名船艦，每一艘都是貨真價實，現場還配合有高雄港的動靜態資料展演，先民的漁具、生活文物展出

等。

他指出，出借船艦模型的單位，包括軍方、學校、官方機關、公營事業、民間公司等，有海軍總部、海軍官校、高雄海專、中船、海試所、漁會、高雄港、長榮海運、陽明海運等，光是價值超過一百萬元以上的模型就有長榮及陽明的貨輪各一艘、中船油輪一艘及軍方兩艘艦艇。其中長榮貨輪最貴也最長，軍方的一代、二代艦及劍龍級潛



⑤ 天后宮是國家級古蹟，也是旗津文化之旅的重點站。
⑥ 國光劇團花木蘭一劇為今年港都文藝季帶來傳統劇的精華。



⑥



艦具有電動展示功能，其中康定級艦種最新，尚未服役，有的曾出國展示過，對民間展出還是第一次。

今年各項文藝季活動中，最受小朋友歡迎的非實體船參觀及小船長訓練營莫屬，四月一日舉行的第一梯次實體船參觀活動，就吸引一百多對親子興高采烈的登上保七總隊的警艇與巡護二號參觀，大隊並開赴旗津，聽取帆船俱樂部教練一一介紹各類型帆船，可惜因為風浪大，只能在岸邊摸摸，無法下海玩，最後的牽罟之旅則讓小朋友們滿載而歸。

這項活動適逢春假期間，大多數是家長陪同子女前來，上午八時先參觀保七巡邏艇，保安警察第七總隊為迎接嘉賓，特別派出一艘四百噸級的巡護二號及一艘一百噸級的警艇，讓親子們登船參觀，保七並派員實地解說，仔細回答小朋友的各種「疑難雜症」，也允許好奇的兒童在船上觸摸。

中午，一行人轉往旗津海水浴場，由高雄市帆船俱樂部教練詹正峰向大家介紹包括雷射型、風浪型、雙體型及OP型（適合八至十四歲少年使用）的各種帆船及水上摩托車，並實地示範如何操作，讓親子們在岸邊學習，因天氣陰暗，海浪轉大，又下起雨來，基於安全考量，無法讓民眾下海玩。最後，一行人參觀了當地漁民捕魚用的簡陋膠筏，在漁民的指導及協助下，做了一次難忘的牽罟活動，同心協力把各種魚蝦拉上岸來。一天的知性之旅，使他們滿載而歸。

配合高雄市全國文藝季活動，



高雄港發展史蹟展吸引大批民眾參觀。

甫於去年改組成立的國家級劇團「國光劇團」，在眾多戲迷的引頸期盼下終於南下公演了。國光京劇團在南台灣的首場公演選擇在高雄市，為開拓京戲人口，特別放下身段以打字幕、布實景、增燈光、修劇情等方式，來讓觀眾既看得懂又看得叫好。此外，高雄在地的國光豫劇隊也將演出三場戶外大戲。

國光團長柯基良表示，成團以來的幾次大型公演雖然都集中在大台北地區，但往往可見到來自中南部、甚至東部戲迷專程北上觀賞，令全體團員十分感動。為答謝南部觀眾的熱愛，該團特於四月二日晚上在高市文化中心至德堂演出年度大戲「花木蘭——時代女性的故事」，集合過去三軍劇團一流的京劇演員，在保留傳統京戲精神下，創新演出形式，希望讓首次接觸的人看得懂。

這場演出不僅現場打有字幕，難懂的劇情台詞也經過修編，增加舞台上的實景，燈光也增加變化，使傳統戲首度結合現代劇場的元素，可看性大大的增加。國光劇團豫劇隊部分，三月卅日在左營果貿社區、三月卅一日在文化中心廣場、四月十三日在前鎮正勤社區，演出「唐伯虎點秋香」、「王魁負桂英」、「搖錢樹」等戲碼，三場戶外

演出都由豫劇皇后王海玲擔綱演出，甫自國光藝校畢業的新人蕭揚玲也加入演出陣容。

立誓要打動七到十七歲觀眾的國光劇團豫劇隊，終於在今年高雄市文藝季的三場社區大型露天公演中達成目標。節奏明快討喜的「王魁負桂英」及「搖錢樹」等劇風靡台下眾多戲迷，為拓展豫劇人口，打了一劑強心針，充分證明該團堅持放下身段，走出封閉型廳院演出模式的用心之正確。

原屬海軍陸戰隊的飛馬豫劇隊，成立四十二年之後，於去年改隸納入國光劇團之下，但仍堅持立足港都，做為該團開拓南台灣市場的灘頭堡，豫劇隊的最大目標是吸收本省籍及年輕觀眾，今年配合高雄市全國文藝季演出的三場社區戶外公演，正是改隸後旺盛企圖心的展現。

在左營果貿社區、文化中心廣場及前鎮正勤社區的三場公演都相當成功，台下不再是一成不變的老鄉戲迷，還有許多年輕的新鮮面孔出現。隊長韋國泰表示，此次公演不僅現場打有字幕，難懂的劇情台詞也經過修編，並增加舞台上的實景及燈光變化，大大增加可看性。文藝季全部活動於四月七日結束，圓滿落幕。



「陽光·歡樂嘉年華」小朋友賣力表演，贏得喝采。（黃東生攝）

歡天喜地童年樂

文／劉瓊雲
圖／史德修·黃東生

港都婦幼福利週

活動集錦

高雄市政府為慶祝婦幼節，自三月二十九日起至四月四日止，舉辦「八十五年婦幼福利週—親子快樂遊系列活動」，為使活動更具吸引力，特結合了社會資源共襄盛舉，包括高雄市百貨公司、電影院、速食店、書局、玩具店、眼鏡行、照相館、美容業等十四類行業，一〇

一三家特約商店配合提供消費優惠，並以發行「婦幼寶典」方式，提供活動指引及各項婦幼所需資訊，推出以來，深獲市民熱烈迴響，紛紛趁著連續假期，扶老攜幼參與這項充滿「陽光、歡樂、親情、健康」的活動。

今年婦幼週活動，係以「婦幼

寶典」來貫穿整體活動，它如旋風般地在港都各個角落吹拂著，帶給市民無數歡樂，為了與市民「重溫」婦幼週—親子快樂遊系列活動「舊夢」，特將其活動一一報導如后：



△婦女、兒童免費健康檢查：為確保婦幼健康、增進家庭幸福，市府特推行「八十五年度高雄市婦女兒童免費健康檢查工作計畫」，於四月一日至十一日每週一至週五上午八時至十二時，在高雄市立民生、大同、婦幼綜合、旗津醫院舉行，這項福利是「婦、幼」一大福音、婦女朋友們把握時間，珍惜市府美意，攜帶幼兒到市立醫院走一趟健康之旅。

△免費市區觀光之旅：由公車處精心開闢三線親子遊樂專車遊覽市區觀光據點、古蹟、百貨公司及電影院，在西子灣海水浴場熱鬧登場，主辦單位特別設計了親子趣味競賽十個關卡：「收禮物的海盜」



、「巨石洞」、「岩漿河」、「沙蟲地帶」、「鐵人把關」、「同伴落水了」、「恐龍谷」、「蠻荒地帶」、「地面有毒潭」、「千洞魔

窟」等，層層關卡扣人心弦，趣味十足，富冒險性，市民玩得不亦樂乎，還有繞富思考、創造性的親子塑沙活動更具魅力，吸引市民「全





家福」投入，在蔚藍西子灣海灘上，一時之間一幅幅親子同樂的畫面，閃耀在璀璨的陽光下。

△免費電影欣賞：婦幼福利週在港都正如「火焰」般熱烈舉行，在這濃郁溫馨的節日裡，「坎城」、「大華僑」電影院特別免費招待高雄市育幼院院童看電影，讓孩子們遨遊在電影故事裡，豐富孩子們童年的夢。

△親子嘉年華活動，是市府擴大舉辦「婦幼福利週—親子快樂遊系列活動」的重頭戲，於四月三日至四日在文化中心舉行，內容包羅萬象，有室內歌唱比賽、幼兒健康體能—爬行、學步比賽、兒童寫生、彩繪風箏、園遊會、親子趣味活動等多項活動。

四月三日下午天公作美，一掃綿綿春雨，讓在文化中心前廳參加

「室內歌唱比賽」的兒童能盡情一展歌喉，為整個活動熱身。下午四時起進行「嬰幼兒健身體能爬行、學步」比賽，吸引許多市民圍觀，嬰幼兒爬行可愛的模樣正是鏡頭追逐的焦點，在比賽過程中，相當逗趣可說是家長比小孩還緊張，參賽幼兒的家長們紛紛使出渾身解數，誘導孩子爬到終點，但不時出現「狀況」，有的小孩不為所動，有的

哭場，有的三三兩兩大家一塊中途玩起來了，場面溫馨有趣。

四月四日下午四時，親子嘉年華活動在風和日麗的高雄市立中正

- ①小朋友聚精會神地玩「童玩」。(圖①②③史德修攝)
- ②玩「沙包」比高下，不亦樂乎。
- ③吳市長在婦幼晚會中致詞。
- ④愛的饗宴—營養餐點自己動手現場。(黃東生攝)





文化中心廣場舉行，高雄市長吳敦義帶著夫人蔡令怡宣讀「親子誓言」，誓言如下：

「我們家，彼此相愛，相互關懷，願以最誠摯的心情，在現在與未來的歲月中，許下如下的承諾：

我們願以最誠懇的心情做親子分享，不論是喜、怒、哀、樂，我們都會相互支持，協助對方渡過，而不苛責他。

在相處的每一天，親子關係將是『相愛相憐；和顏悅色是親職；體諒自制是子職』，絕對不以『理所當然』為正當。

親子關係在我們家，是一種不斷學習、不斷成長的終身課程，只因我們都渴望更了解對方與被對方所瞭解。



親子親自動手做童玩，樂趣無窮。（史德修攝）



小朋友全神貫注地畫畫。（黃東生攝）



親子同台獻唱樂無比（史德修）。

我們家，拒絕任何傷害親子身心均衡的行止，因為我們是『愛的家庭』。

宣讀後，並簽署「親子誓約」敲響銅鑼，揭開活動的序幕。

首先登場是戶外歌舞表演，有中正國小迎春嬉戲舞蹈表演，華川育幼院院童及智障兒的手語舞蹈表演以及楠梓國小的扯鈴表演，贏得觀賞市民如雷喝采，在廣場上有許多參加戶外兒童寫生及彩繪風箏活動的「全家福」，他們一邊欣賞精彩的節目表演，一邊盡情揮動著彩筆，留駐這一幕動人的回憶，也有許多市民將親手繪製的風箏放高空飛舞，讓心兒也隨風箏遨翔於宇宙間。

還有令人回味無窮的「小王子復國記」

「陽光·歡樂嘉年華」生動、活潑、精彩的表演活動，吸引大批人潮觀賞。(史德修攝)



心愛寶貝—幼兒爬行比賽可以訓練幼兒手眼協調。(史德修攝)



團特別精心策劃的活動，計分為童心區、童玩區、科學區等六十個攤位，童玩區以四、五〇年代童玩為主，讓現代小朋友體會一下爸、媽童年玩沙包、竹槍、彈球等早年童玩樂趣，科學區則在探索力學、電磁學、天文學領域的科學知識，此項活動並有獎徵答及「闖關積分拿獎品」，可說是「有吃又有拿」，

趣味遊戲，市民攜帶幼子通過「獨木舟過惡水」、「魔宮巨石」、「補足彈藥」、「吃甜甜圈怪獸」、「注音過關」、「險惡的山谷」、「

「復國成功」等八關，緊張刺激。而最後一項「童心、童玩話童年」親子園遊會，則是高雄市政府社會局兒福中心結合各大服務性社



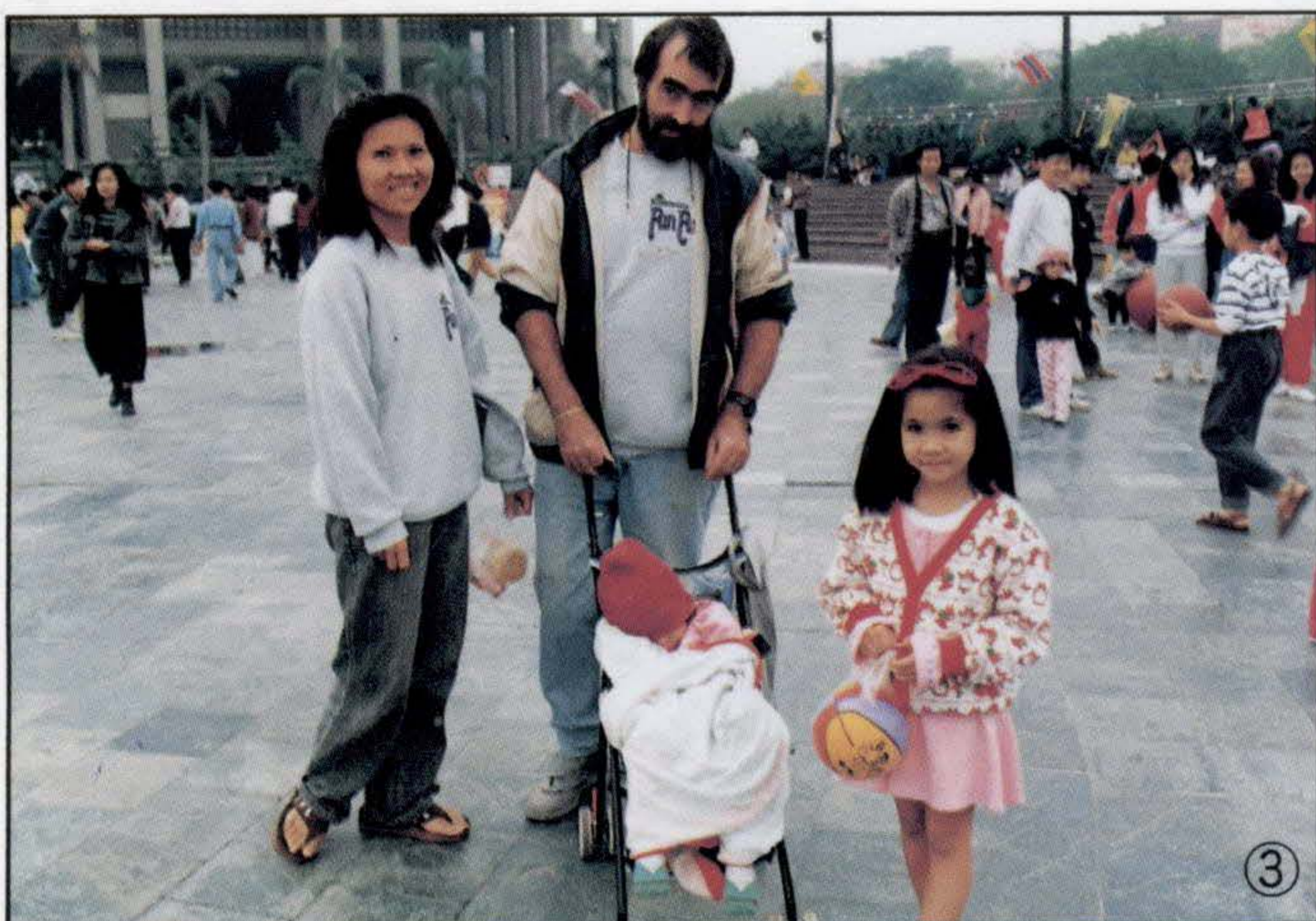
精彩的表演節目為婦幼福利週活動增色不少。(黃東生攝)



趣味又益智，深受市民們的歡迎。

△婦幼節晚會：四日晚上七時十五分在文化中心粉墨登場，主辦單位邀請歌星郭小乾、黃安、蘇霏、蔡幸娟、王建傑等作精彩表演，同時公開摸彩，讓市民滿載歡樂，共渡佳節。

今年婦幼週活動多彩多姿，熱鬧非凡，尤其令市民津津樂道的是主辦單位精心設計的「婦幼寶典」，擁有它，如傳家寶，它的內容除了提供上述相關活動資訊，優惠資訊、摸彩辦法之外，還包含個人基本資料，親子誓約，成長點滴、家庭大事記等，讓持有人詳細記載兒童成長過程中的點點滴滴，典藏個人及家庭重要回憶，以便永久保存。另外並附錄社會福利



服務資訊，如何選擇適當的兒童玩具，常見的兒童意外傷害防護、婦女生活小百科、租稅宣導資料、度量衡單位換算表，常用的電話專線等，供日常生活中參閱使用，應有盡有，是本溫馨，多功能精美的實用寶典，它帶給市民無數歡樂回憶。

八十五年婦幼福利週一親子快樂遊系列活動於四月四日圓滿落幕了，市民們無不滿懷歡樂的回憶，期待明年再見了。

- ①林中森副市長與幼兒爬行比賽得獎者合影。(圖①②③史德修攝)
- ②林副市長在婦幼晚會中抽出幸運得獎者。
- ③婦幼福利週系列活動連老外都喜歡。
- ④親子嘉年華活動老少齊聚一堂同樂。(黃東生攝)





美國紐約市市區捷運系統。

大家來認識 大眾捷運系統

文／王啓彬・林仁生 圖／王啓彬・林仁生提供

前言

大眾捷運系統的興建，是高雄市政府目前最龐大的建設工程，就與民衆日常生活息息相關的程度而言，其重要性更可謂是全市之冠，受到全市市民甚至高屏地區所有民衆一致的關注與重視。而一般民衆對捷運的認識僅止於對「台北捷運」的觀感，有時候難免引起誤差；台灣一南一北其實就有不同的捷運風貌，更遑論其它了。

台灣在都會區興建捷運系統已是政府既定的政策，則身為現代都會區的居民，未來的起居作息絕離不開大眾捷運系統，就不能不對大眾捷運系統有一個全盤且正確認識。

捷運系統一般介紹

大眾捷運系統是專為都會區設計的運輸系統，其電聯車行駛於專用軌道上，行駛路線無平交道設施

，且列車控制，列車調度均採自動化設施，較一般鐵路系統更能達到提供行旅安全、快速、準時及舒適的指標。

一個都市如果經濟蓬勃發展，人民所得提高，生活水準富裕，自用車擁有率大幅提昇，就有必要及早興建大眾捷運系統，以未雨綢繆，解決可能發生或已經發生的都市交通擁擠、環境污染與生活品質日漸低落的問題，否則就會飽嘗都市

高度發展所引發的苦果。

英國是世界上最早興建捷運系統的國家，倫敦於一八六三年建造世界上第一條大眾捷運系統。目前世界上至少有一二〇個都市建有捷運系統，計有北美洲的紐約、芝加哥、波士頓、多倫多，歐洲的維也納、巴黎、慕尼黑、莫斯科，中南美洲的墨西哥、聖地牙哥、里約熱內盧，亞洲的日本、北京、上海、廣州、香港、新加坡、漢城、非洲的開羅等。

擁有大眾捷運系統的國家如此之多，是否每個國家所使用的捷運都是一模一樣？答案是否定的。世界各大都市會因考量其需求與地域特性等因素採用不相同的大眾捷運系統，甚至同一國家內都會區的捷運系統也會有南轅北轍的情形發生。綜括目前世界較通用的系統多數均用以下五種型式：

一、鐵路捷運 (Heavy Rail Rapid Transit)

這是一種傳統式的系統，由電

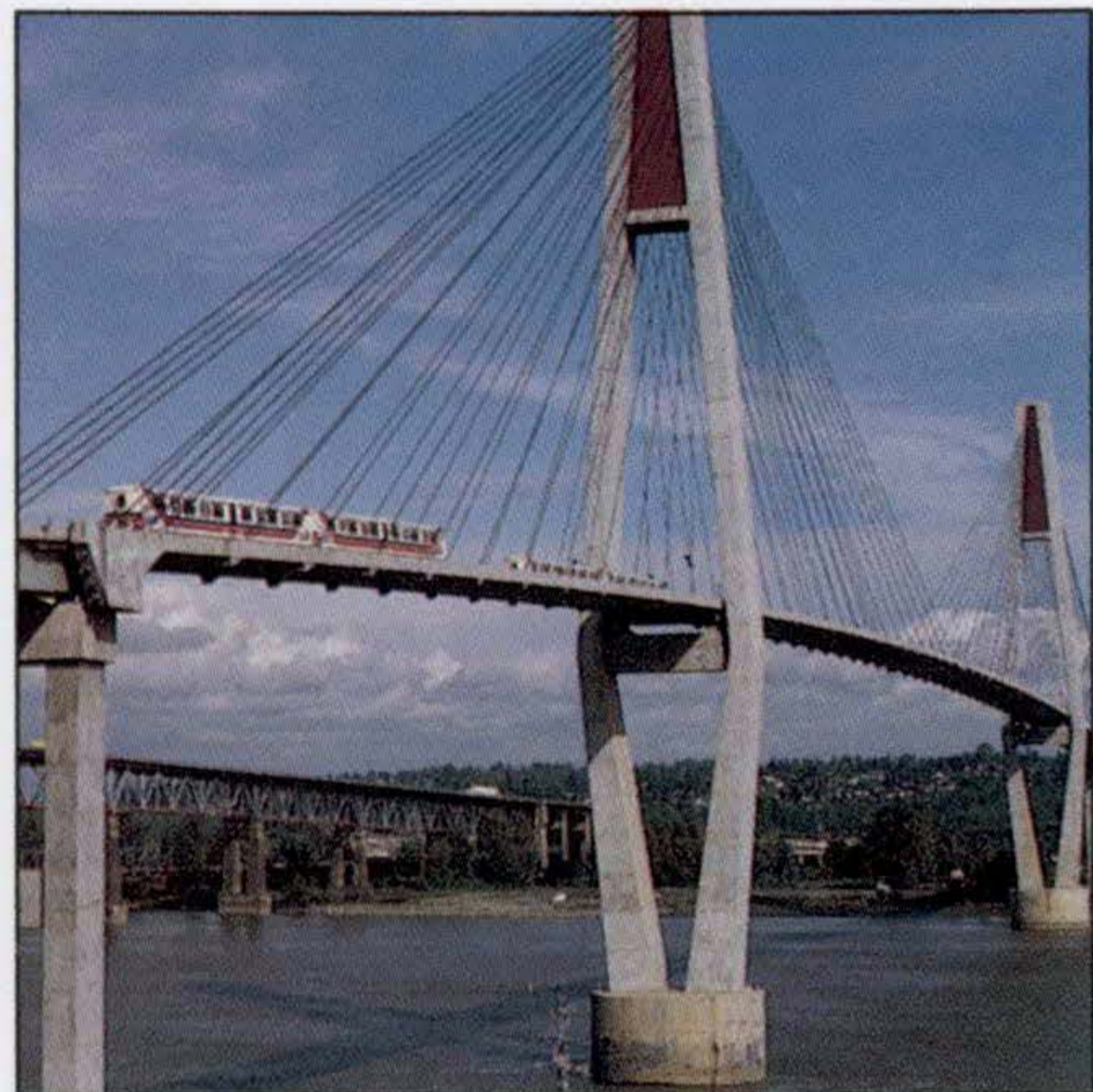


美國狄斯耐樂園單軌捷運系統。

聯車使用鋼鐵輪子行駛在鐵軌上，其實很類似我們平常所搭乘的火車，差異在於沒有平交道。這種系統每小時單方向可載運旅客達二萬至五萬人以上，是最普遍採用的方式，使用的國家包括法國、倫敦、香港等地，台北淡水、新店、南港也是採用這種系統，未來高雄的捷運亦擇用這種系統。

二、輕軌捷運 (Light Rail Rapid Transit)

這也是一種傳統式的鋼輪鋼軌式鐵路，而使用的車廂比鐵路捷運較小，每小時單方向可載運旅客約



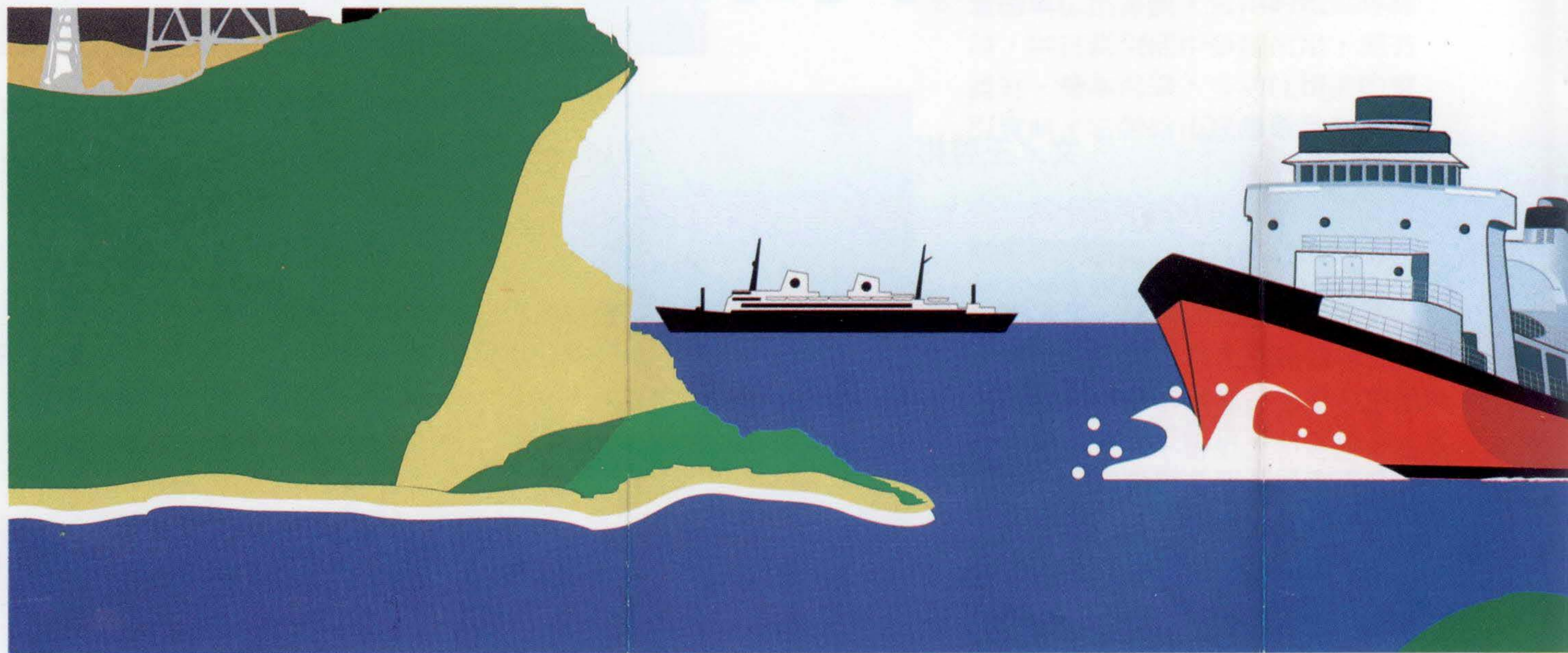
加拿大溫哥華 Sky Train。

二萬人，世界上目前採用此系統的有馬來西亞吉隆坡捷運，土耳其伊斯坦堡捷運，墨西哥瓜達拉哈拉捷運等系統。

三、膠輪捷運 (Rubber-tyred Rapid Transit)

膠輪這種捷運系統與鐵路捷運相似，其差異只是鋼輪子改為橡膠輪胎，每小時單方向載客量約為二萬人，採用此系統的都市有法國里昂線 (Lyons)，台北木柵線等。

四、單軌捷運 (Monorail Rapid Transit)

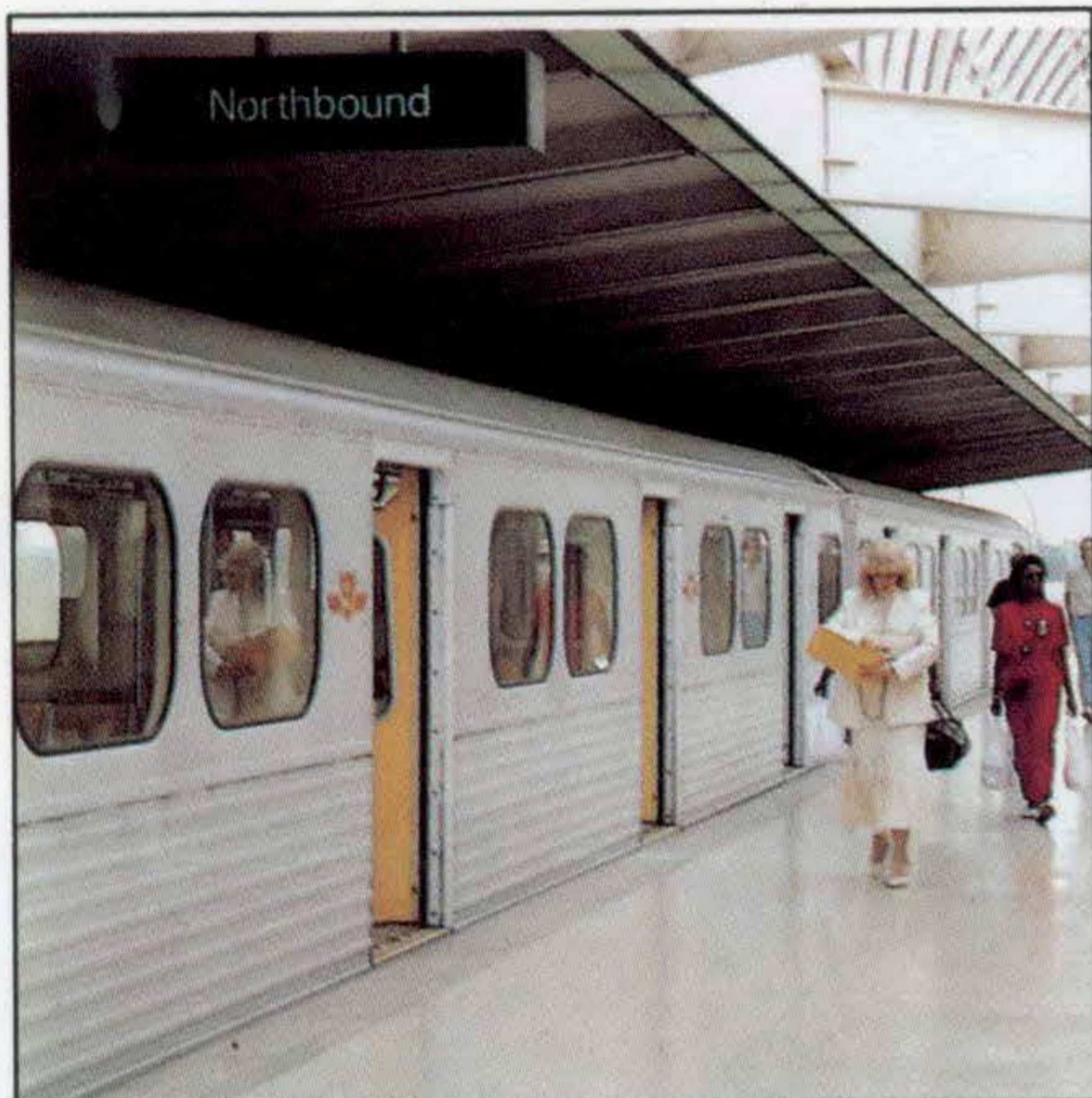


這種系統共分跨坐於軌道上及懸掛於軌道下兩種型式，每小時單方向運量約二萬人，世界上採用此種系統的國家主要是日本捷運系統，美國狄斯耐樂園。

五、自動導引捷運 (Automated Rapid Transit)

這是自動化方式的捷運系統，每小時單方向運量約為二萬人，目前使用的都市有溫哥華 (Vancouver SkyTrain)、多倫多 (Toronto)、和底特律 (Detroit) 捷運系統，這種系統大部份可在機場旅客運輸系統上發現。

近來成為各界注目焦點的台北捷運木柵線即是擇用法國膠輪系統，理論上這種系統比傳統鋼輪系統舒適，因膠輪系統產生的振動與噪音低，而在爬坡方面因膠輪黏著力大，軌道坡度可達百分之七也比鋼輪系統優勢，一般國家常將膠輪捷運使用在機場自動化旅客運輸系統上。膠輪系統技術雖比鋼輪系統先進，但因台北捷運木柵線曾發生火



加拿大多倫多捷運車站旅客搭車情形。

燒車事件，使民衆心生疑慮，較難接受膠輪系統，高雄捷運當局有鑑於此，秉持旅客安全第一原則及技術成熟度考量，同時亦因高雄都會區高運量之需求，乃決定採用傳統式的鋼輪系統。

大眾捷運運量與站距區分

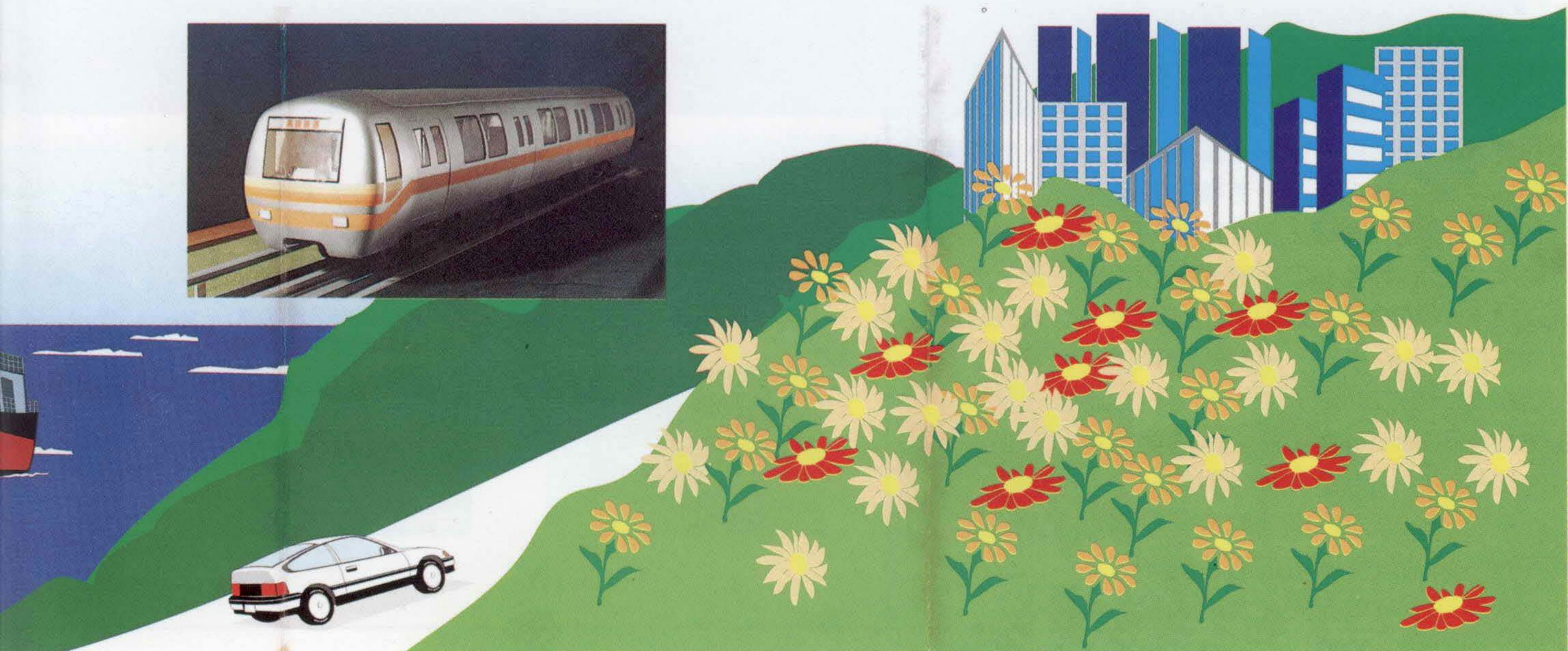
我們常在報章雜誌上看到台北捷運木柵線是中運量系統，其餘南港、淡水等線為高運量。所謂高運量，中運量的定義眾說紛紜，並沒有很明確的區分，一般的區分是指：中運量每小時單方向可運輸約二

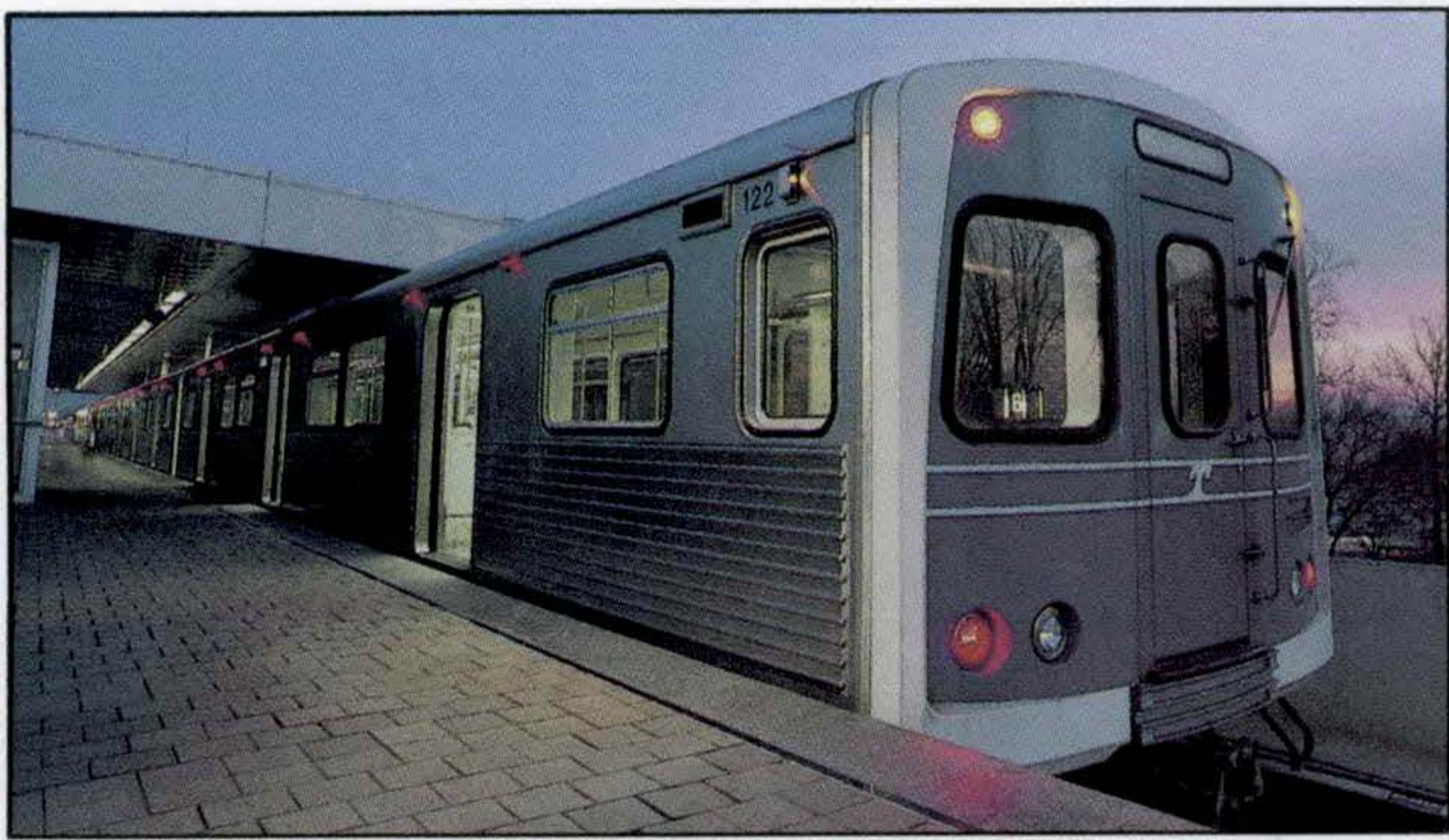


美國邁阿密捷運車站轉乘設計。

、三萬旅客，高運量則運送量達五萬名旅客。

一般公車每小時單方向約可載運旅客二千至三千人，而站與站間距離約為三百至五百公尺，所以旅客行走距離約三百公尺左右即可到達站牌不至太累。在香港常可看到有軌電車穿梭市區載送旅客，這種電車每小時單方向約可運送旅客七千至八千人，而站間的距離則比公車車站的距離長，約為四百公尺至九百公尺。而捷運輕軌系統與高架





美國巴摩地摩捷運車站月台景觀。

單軌系統其站間的距離則約為七百公尺至一點三公里；高運量系統的站間距離約為一點一公里至一點三公里；未來高雄捷運車站間的距離約在七百公尺至一點二公里間。

大眾捷運的運量分析

各國交通專家在捷運系統規劃初期即會對都會區運量評估及預測，而這些資料將用做未來選定捷運系統的主要依據。現將載客運量以每小時單方向做為基礎區分為二萬五千人次、四萬人次及六萬人次三種，分別說明滿足其需求所使用車輛大小、長度與車輛班距的不同。

一、滿足每小時單方向達二萬五千人次的系統：

要達到這種運量需求，適合每三至六車組成一列車，每列車約可運載旅客五百至一千人次（三車及六車一組），每車車長約十四至十五公尺，車寬二點四至二點六公尺，整列列車長度約五十至九十公尺。一般營運時，在離峰時間採三車一組，在尖峰時段則可將兩個三車組聯結成一列車，進行輸送旅客。採用這種營運方式的優點是在離峰時段不需浪費能源，增加營運成本。這種營運型態，車輛班次較為密集，約九十至一百秒一班車。

因車輛長度較短，行動較靈活，這種系統適合轉彎半徑較小路線，最小轉彎半徑可達三十五至五十公尺。車站間距離較短，約五百至八百公尺，相對的需要更多的車站，車輛的加減速能力要高，但因站距短，所以平均車速較低，約三十公里/時，其爬坡能力強，可爬百分之六的陡坡，這種系統車站建築較簡單，車站長度相對較短，所建造的軌道接近地表面，即開挖深度較淺。交通主要道路較不平直的一般城市會採用這種系統。

二、滿足每小時單方向達四萬人次的系統：

這種系統一般使用六至九車組成一列，每車車

捷運車站位置示意圖



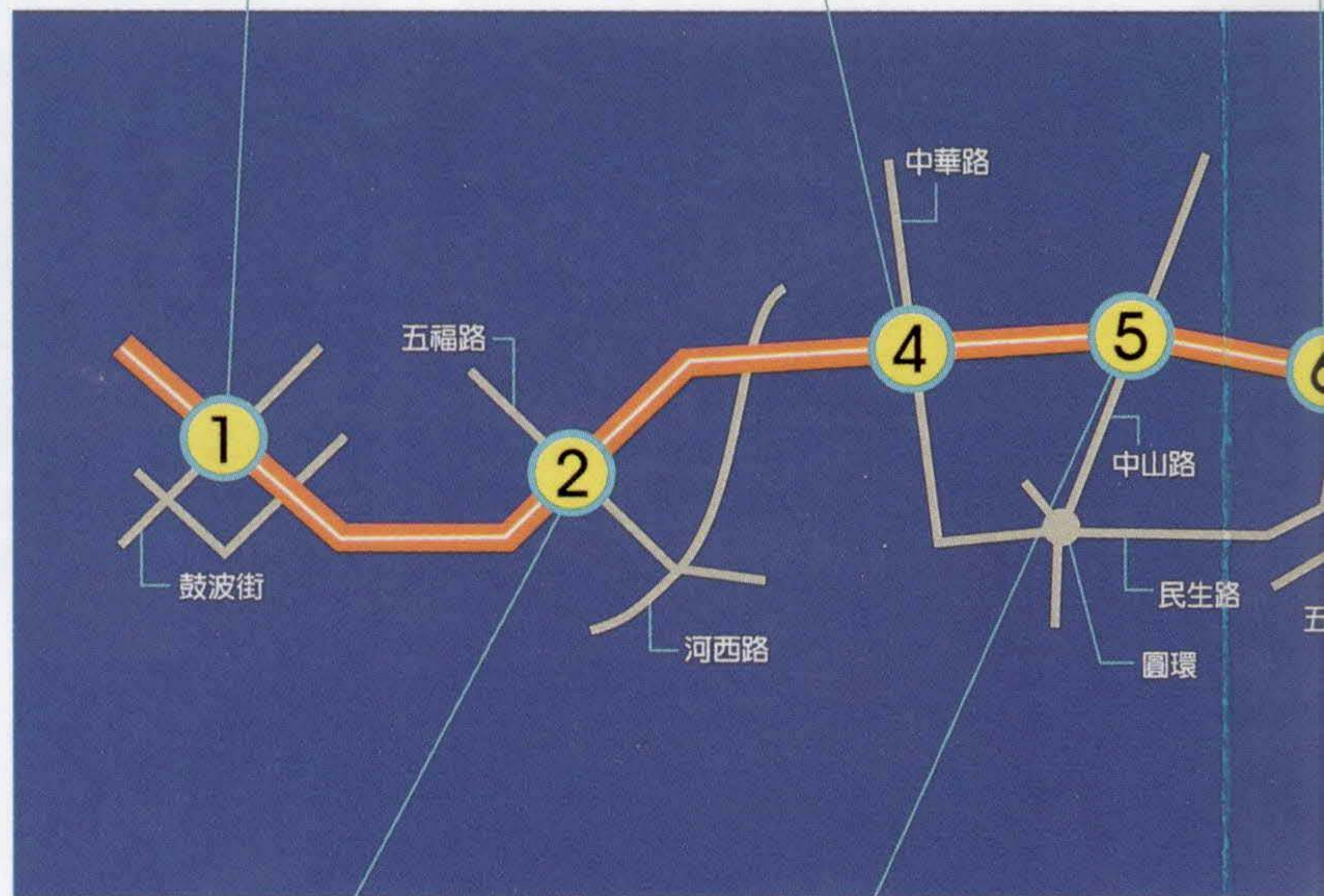
▶ 西子灣站
鼓波街與臨海一路間



▶ 市議會站
自強路與中華路間



▶ 信義站
錦田路、



▶ 鹽埕埔站
五福四路口



▶ 大港埔站
中山路、林森路口
[大圓環]



▶ 文化站
和平路口
[五福國]





小站

疾路



▶ 五塊厝站

福德路口
[與藍線交會]



▶ 衛武站

澄清路口
[衛武營、與棕線交會]



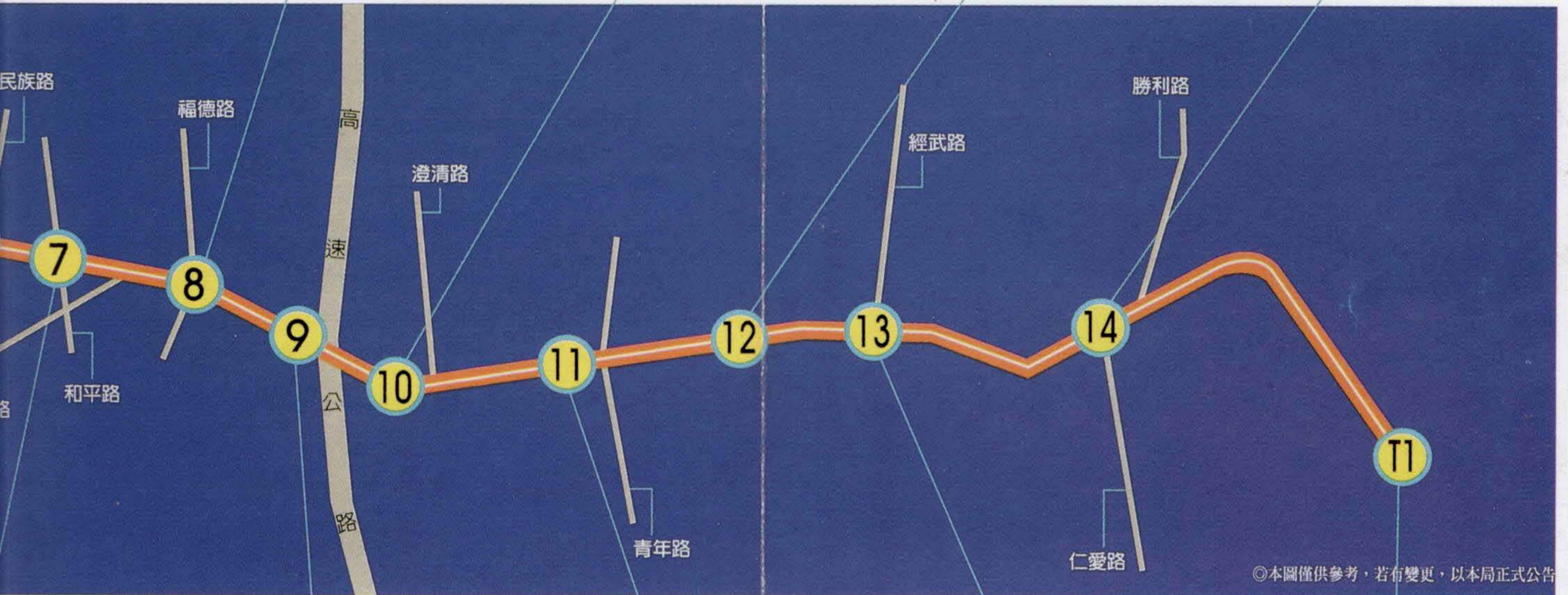
▶ 鳳山站

中山西路、中山路、曹公路
[鳳山市公所]



▶ 鳳山國中站

勝利路口
[高雄縣議會、鳳山國中]



©本圖僅供參考，若有變更，以本局正式公告

心站

▶ 技擊館站

健民路、高速公路
[中正技擊館]



▶ 自由市場站

裕昌街、青年路



▶ 大東站

民生路、經武路
[鳳山國父紀念館]

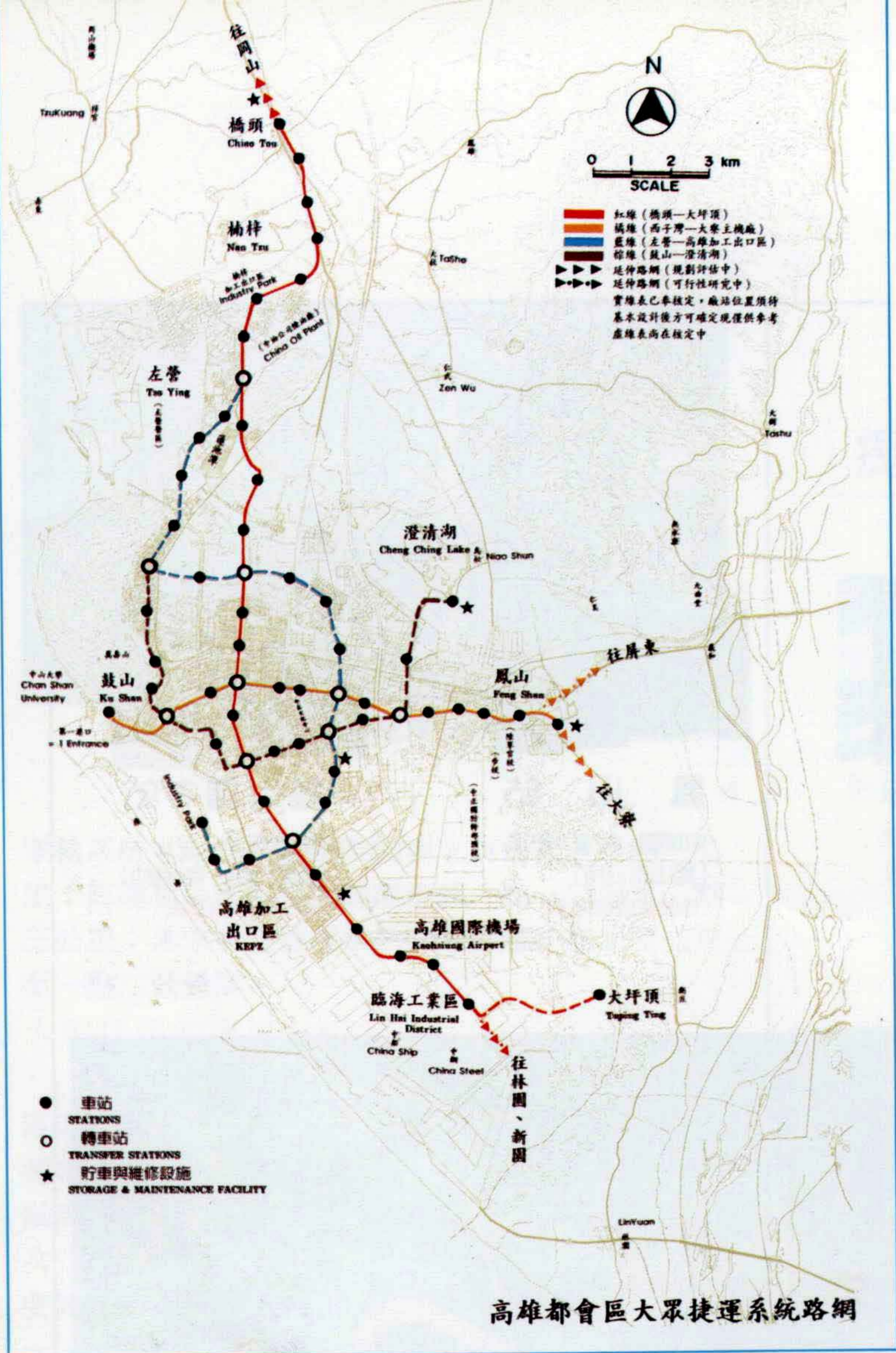


▶ 大寮站

大寮主機廠



高雄捷運車站位置示意圖。(高市府捷運局提供)



(高市府捷運局提供)

大眾捷運的正名

世界上對大眾捷運系統的名稱並不一致，但所指均為捷運系統，英國稱“Under-ground”或“Tube”，歐洲稱“Metro”，美國稱“Subway”，日本稱“地下鐵”，香港、日本、新加坡、大陸稱“地鐵”，其實均是統稱的捷運系統，只是所採用系統型式、特性和運量有所不同罷了。

台北捷運建造過程一波三折，使人們聯想到台北所用的名稱「捷運」似乎不祥。高雄捷運當局對於即將開工的捷運目前正徵求易名，希望民衆共同為未來的高雄大眾捷運系統取個新名字。

不論如何稱呼我們的捷運，高雄都會區的經濟發展使得捷運工程興建刻不容緩，捷運其實好處多多，除了可疏解交通，提升我們的生活品質外，尚可因車站聯合開發增加車站附近的土地價值，帶動商業活動，繁榮新市鎮，平衡城鄉差距；而且一旦捷運建造完成，人們就不必每日再耗費大量時間在擁擠的道路上，節省了大量社會成本。

結語

儘管未來捷運工程進行時，會造成都會區居民極大的不便，引發民怨，但為了建設高雄都會區成為未來亞太營運中心的重鎮，提昇高屏都會區全體居民的生活品質，大家均應忍受一時之不便，全力支持我們的捷運系統工程，使之順利推動，一如預期的時程，在公元二千年之後，享受高雄捷運系統完工後所帶來的豐碩成果。(本文作者：王啓彬為高雄市政府捷運工程局正工程司代理科長、林仁生為英國劍橋大學工程博士，高雄市捷運局正工程司。)

長約十七至十八公尺，車寬二點七至二點八公尺，整列車長度約九十至一百三十公尺，一般這種系統在營運時車輛編組是固定的，即六車一組或九車一組，不似上述系統可分離或連結列車。每列車約可載運旅客一千至一千五百人次。這種營運方式，車輛班次間隔約為一百秒。

這種系統所採用的車輛長度比上述系統稍長，所以較不靈活，最小轉彎半徑需要二百公尺。而車站間距離也比上述系統長，約八百至一千公尺，相對的爬坡性能不如上述系統，爬坡度百分之四。一般在建造時規劃路線較為平直，准許的最高車速約為八十公里/時，平均速度約為三十五公里/時。

三、滿足每小時單方向達六萬人次：

這種系統亦是六至九車組成一列，每車車輛長度約二十二至二十三公尺，車寬三點〇至三點二公尺，每列車可運送旅客約為一千五至二千五百人次。和前項系統比較可知車廂大，載運量高，相對的車輛班距長約一百二十至一百五十秒。因為列車長，所以車站長度亦長，相對的車站站體建造成本比前二種系統高，所需站距也要長，約一千至一千四百公尺，最小轉彎半徑約三百公尺，爬坡度約百分之三。一般交通道路較平直的城市會採用這種系統，最高速度可達九十至一百公里/時，平均車速約為三十五至四十公里/時或更高。

交通關懷

路口淨空

文／羅葳 圖／黃東生·交通部提供

「喂—派出所哦！我的機車不見了，我要報案——」

四月份開始，高雄市警局各分局和派出所。這類報機車遺失的案子突然增多起來，一度以為是竊賊猖狂，查證結果，原來不是被竊，而是因違規停放，全被拖吊走了。

是的，高雄市警局交通大隊為配合境外航運中心推展計劃，提升高雄市國際都市形象，同時也希望積極提升民衆生活品質，年來的工作重點都放在強力整頓交通，尤其從四月十六日開始，更要實施排除道路障礙、攤販整頓，嚴格取締違規。

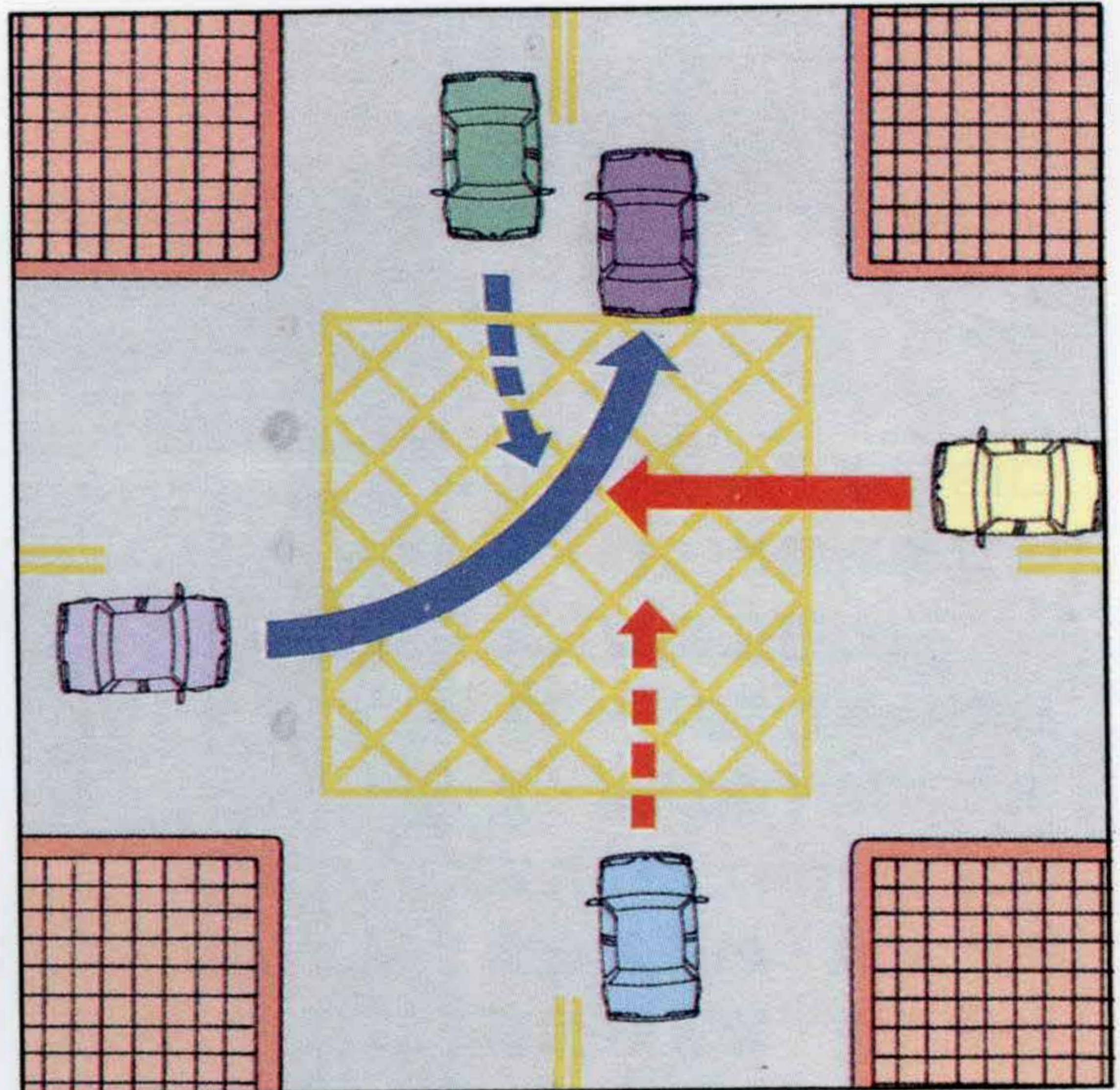
「我每天上班都會經過建工路，這條路車子多，很亂，但最近不錯耶——幾個重要路口，像民族、建新、大昌、大順……，都有警察在幫忙疏導，順多了。」一位市民說。

其實不只是建工路，高雄市區



(交通部提供)

內各重要路口現在每天上下班尖峰時間都有警員前往指揮交通，因為這次交通秩序整理專案工作的第一階段（四月十六日至五月十五日），正是「路口淨空」，辛苦的交通員警和義交在增派的二百處路段疏導交通，希望市民們能順利平安，不要在路口「打結」；同時有關路



行車時如同為直行或左轉時應讓右方車先行。
(交通部提供)

口的行車、停車等違規行爲，也進行宣導取締的工作。

強力整頓結果，單單四月十六日開始執行的第一天，就開出了三千二百餘件違規案，其中違規停車就佔了一半以上；其它路口無法淨空的主因「超越停止線」也有五百一十八件，闖紅燈也有一百四十七件。

值得注意的是，以往較不嚴格執行的「路口不禮讓行人優先」，這次也不輕易放過，共開出九十一件罰單，而一般駕駛人常掉以輕心的「網狀線停車」也罰了廿一人。

不過罰歸罰，想要駕駛人把「守規矩」培養成「習慣」，還需要大家都能守法自律，能從尊重生命、愛惜生命出發，進而凝結成要環境更好的共識。

這次「還路於民—交通大執法」的工作仍會繼續進行，第二階段將從五月十六日開始至六月十五日止，除了延續第一階段的工作外，並針對重大惡性之違規行爲，如闖紅燈、超載、酒醉駕車、無照駕駛、超速、闖越平交道……等嚴格取締。

第三階段則自六月十六日起進行一個月，這一階段則是以清除道路障礙爲重點，道路上的毒瘤如路口的違規攤販和霸佔道路、騎樓、紅磚人行道的商家、佔用公共停車格位或私設、私自塗銷停車格……等行爲，將嚴格取締。而第四階段則是前三階段完成後進行成效檢討，再做規劃。



停車有序。(黃東生攝)

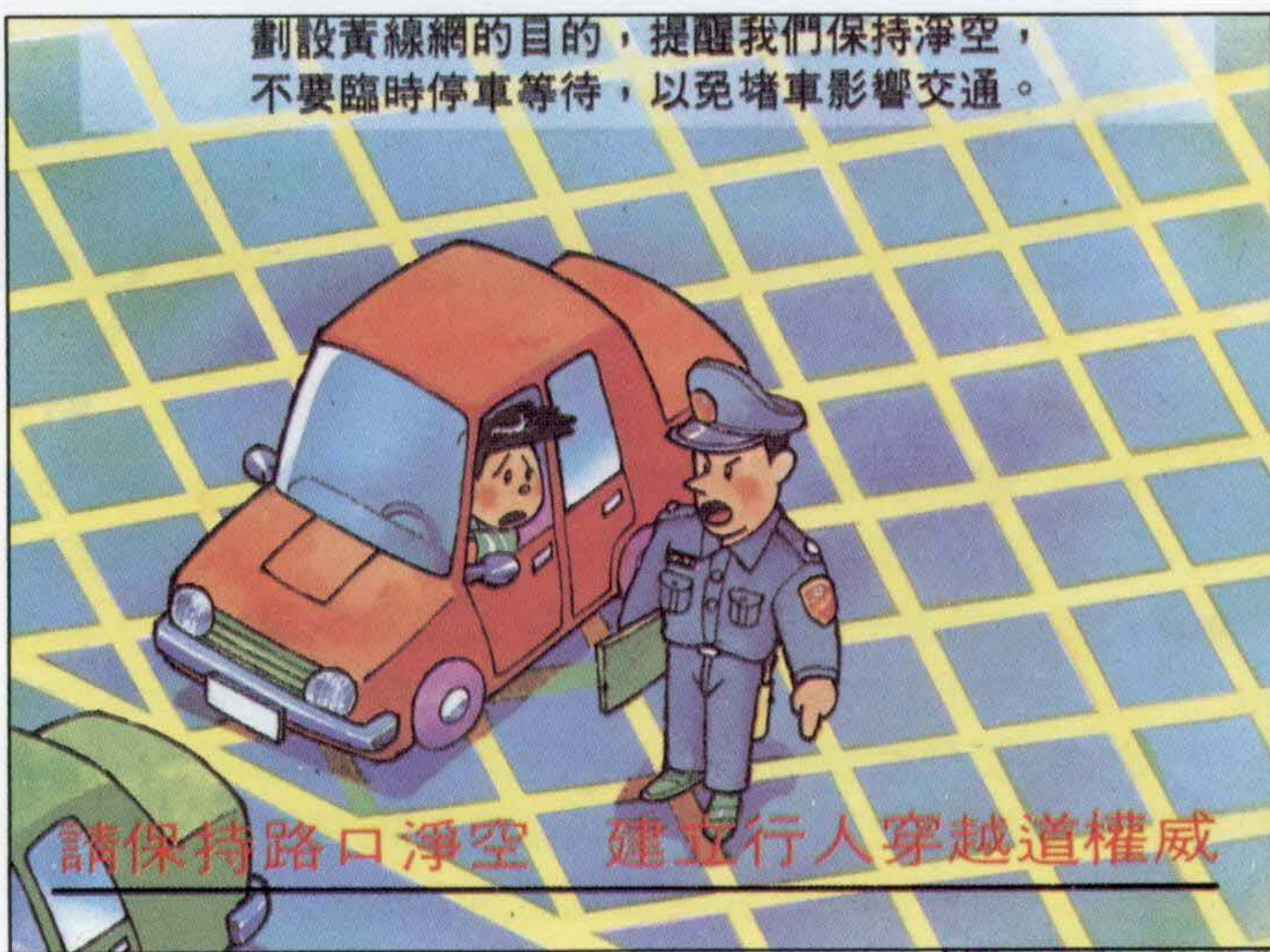


違規停車，不僅破壞道路景觀，還要受罰，得不償失。(黃東生攝)

當然，在進行到第三階段時，第一、二階段的工作是同時在進行的，所以高雄市警局交通大隊所有同仁都將十分辛苦，盼望的就是大家都能生活在一個更有秩序的環境裡。同時，你我和所有市民也都有責任，要生活得更好，「行」得更順暢平安，唯有從每個人自己做起。不難，唯遵守交通規則而已。



人守法，車禮讓，路安全。
(黃東生攝)



(交通部提供)



有禮走遍天下

明義國中禮儀教育績效卓著

文·圖／曾鄂生



「明義、明義、明禮尚義」明義國中正如其名，是高雄市最重視國民生活和禮儀教育的學校之一，該校所設置的「禮儀教室」設施之完備、安排活動之豐富，可說是獨步全市，甚至全國！

「禮儀教室」位於明義國中大門對面行政大樓的三樓，教室門口設有電鈴，內部除了大門左側有一輛紅色的小轎車外，其餘完全按照一般家庭化生活起居而設計，有客



廳、餐廳、流理檯、臥室、梳妝檯及吧檯……。

教室門口的電鈴其實也是教具之一，它是訓練同學在拜訪親友時如何地去按鈴；或許有人要問按鈴還不會嗎？當然人人都會，但是按電鈴按的是否得體，是否有禮貌而不討人厭，就不見得人人都懂；拜訪親友時按電鈴，最好是輕輕地按一、二聲，讓屋內的人知道有訪客登門就夠了，太急促的按法及一直按著不放，都是不禮貌的；禮儀教育就是要從這種生活的小細節做起，一點都不能疏忽。

當有客人來訪時，主人應該開門後在門側迎接，與來客一一握手，或互相行鞠躬禮，然後欠身請客人到客廳就座。



明義國中的「禮儀教室」內不僅有舒適的沙發，其他如茶几、桌椅、電視、電話，皆一應俱全，沙發和桌椅是用來教導同學正確的坐姿，電話則是訓練同學打電話應有的禮貌，如應該先報自己的姓名，向對方問好，談話時不可太大聲，影響到鄰坐或其他的人，談論事情應長話短說，不要抓住電話就不放，說個沒完，碰到打錯電話號碼時，要客氣和禮貌地向對方說聲「對不起」。而這些細節，在「禮儀教室」的說明告示牌上都詳細條列了注意事項，不僅可讓同學明瞭，也可讓老師做參考易於指導。

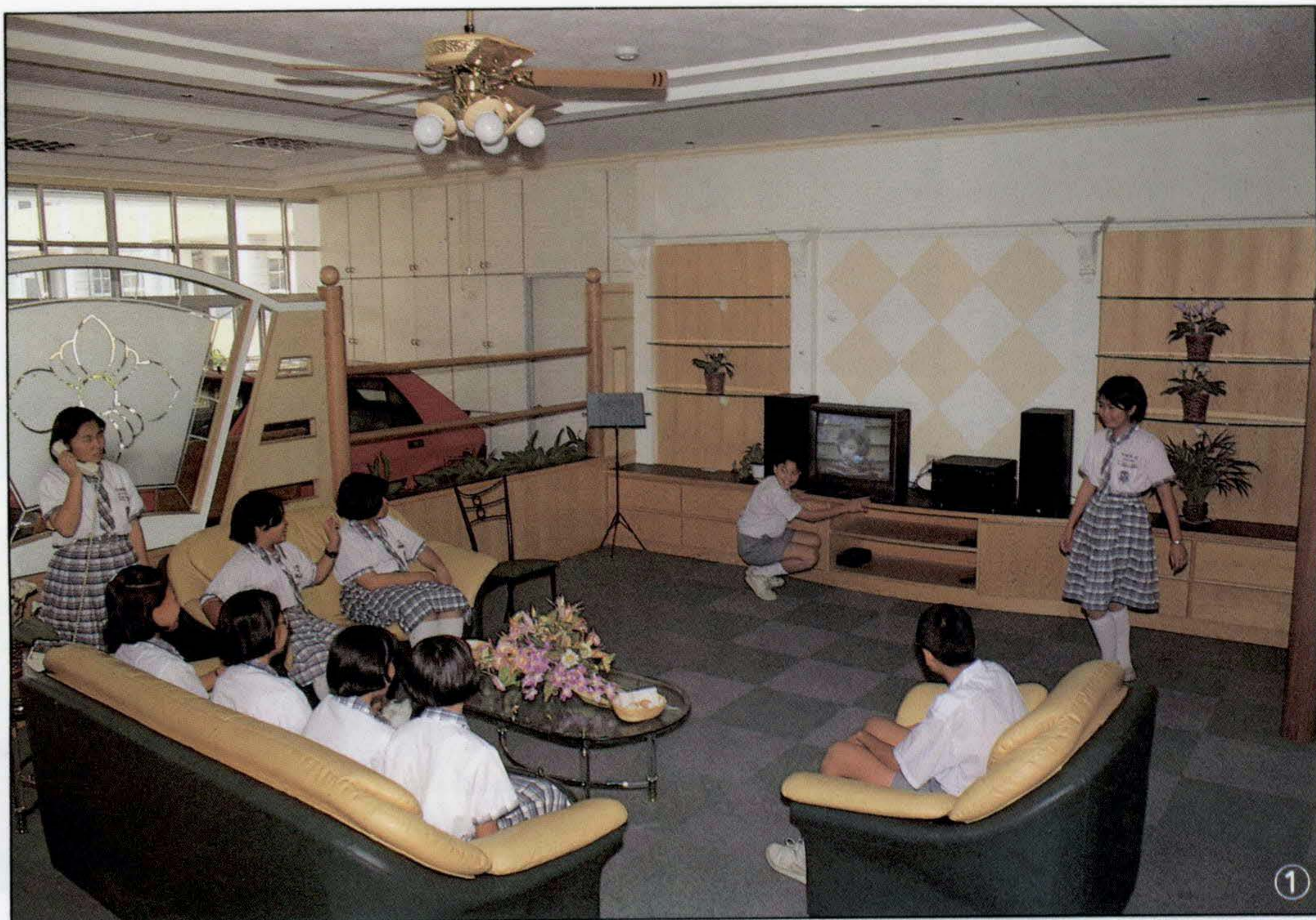
電視機只要打開就有畫面，不是虛設的，它訓練同學們看電視的禮貌，如不可太大聲，換台時應徵

取一下其他人的意見，不要在電視機前走來走去……。

禮儀教室內的餐桌有兩張，一張是中餐用的圓桌，一張是西餐用的長方桌，兩張桌子旁都有圖解的

- ① 打電話時要有電話禮節，且應長話短說。
- ② 他人發言時有精闢見解可鼓掌表示贊同。
- ③ 享用完餐飲後，在家裡時要幫忙父母洗滌餐具。
- ④ 在吧檯享用飲料坐姿要優雅。
- ⑤ 有客人來訪，男、女主人在門口迎接。
- ⑥ 乘坐小轎車時有乘車的禮儀，要替位尊或年長者開門。
- ⑦ 西餐用餐時要有紳仕及淑女風度。





說明，告訴同學們主人和客人的位置應該如何安排，以及餐具的使用方法及正確的用餐禮儀，如中餐取菜、取湯時要用公筷母匙，各項菜肴均衡食用，吃飯的時候不可太大聲，男仕應為女士做一些必要的服務……。

老師們也常教導同學吃西餐時的禮貌，如服裝整齊要有紳仕的風度以及西餐刀叉的使用順序和方法，吃東西時以食物就口，餐巾的正常用法，以及男仕對女仕特殊的禮貌等等……。

客廳內的吧檯在上課時由同學們互相扮演客人和主人，訓練同學在高腳椅上享用飲料時的坐法，以及客人

與主人或客人彼此之間談話、喝飲料的禮貌。

臥室之內有梳妝檯及床舖，梳妝檯的鏡子明亮、桌面乾淨清爽，可見同學們在上課之時，都沒忘記要「時時勤拂拭，莫使惹塵埃」。床舖上的床單、被褥、枕頭，也都

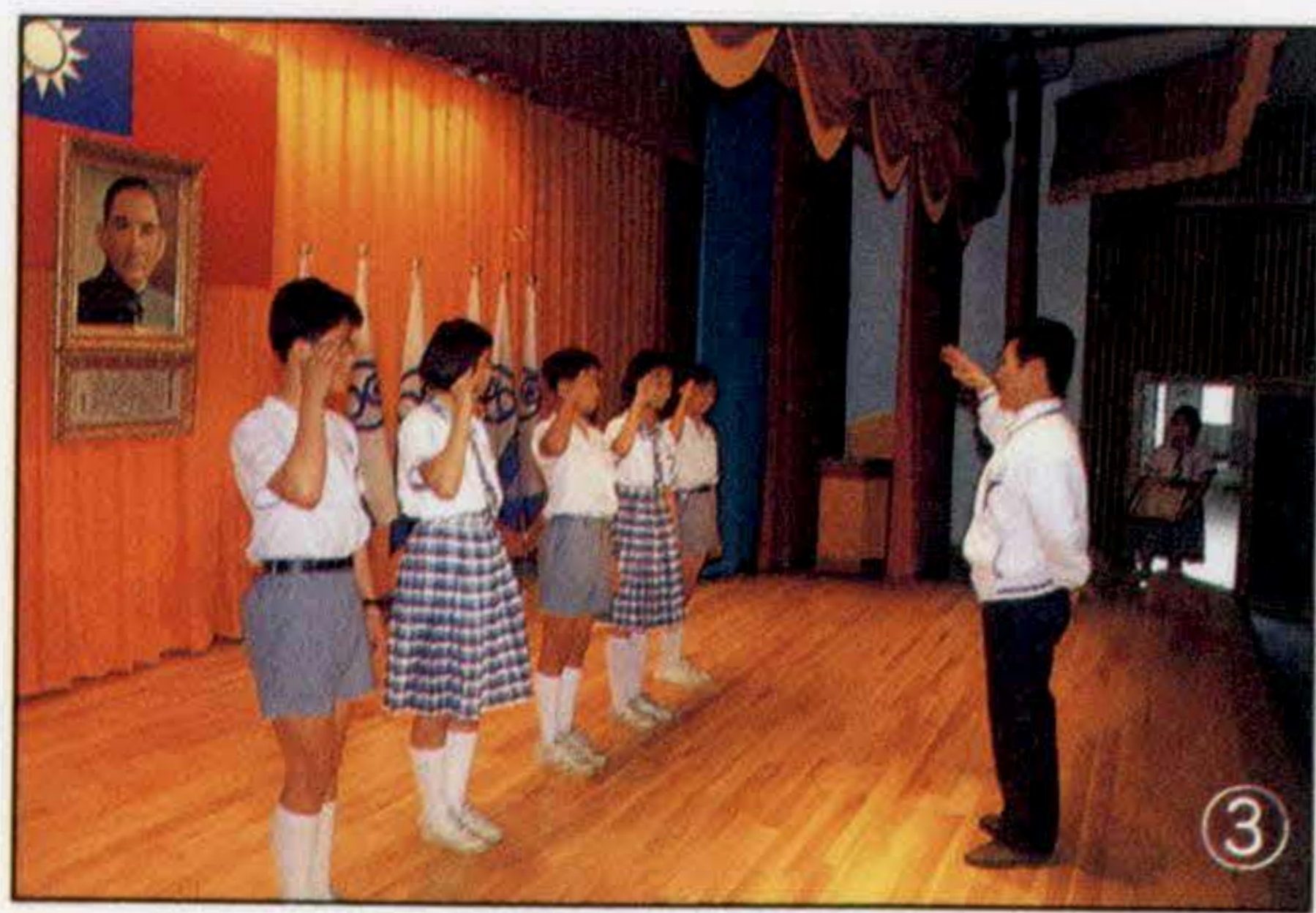


是實習的教具，當同學們在表演整理動作時，都能又快又好很熟練地將床上物品折疊、拉平，並弄得整整齊齊，可見老師們平日教導有方。

當然，我們也希望這種注重整齊清潔的好習慣，在學校內養成之後，都能帶回家裡去做示範作用。

「禮儀教室」門內的那輛紅色轎車，是前任家長會長郭坤忠所捐贈，當年爲了把這輛轎車從一樓吊到三樓再移入教室，曾經大費周章，結果還特別把教室的門加大，才能「引車入室」，現在車子的引擎部分已拆除，其他部分則完好地保留，而且被擦得油亮光鮮，同學們上禮儀教育課時，都很喜歡到車子內去坐坐；而在車子旁邊則有文字和圖表說明乘坐轎車時位次的大小、上下車的禮節，以及駕車在道路上行駛時應遵守各項交通規則，尤其要注意安全和禮讓，同時告訴同學們即使碰到小事故時，也須心平氣和來處理，但願這一部分「行的禮儀」，都能在這批未來國家主人翁的內心中萌芽，如此我們的交通秩序才會有美好的遠景。

除了食、衣、住、行的禮儀外，明義國中也教導同學們重視「開會」的禮儀，譬如說要舉手發言，討論時要就事論事，不做人身攻擊，意見不同時大家來表決，少數贊成多數，另外要尊重主席的裁示以及其他人的發言權，聽到精闢的見解時可鼓掌表示贊同……。這些開會時的基本禮儀如果全國所有的學生都能奉爲圭臬，終生遵行，未來社會上「漫罵叫囂」、「杯飛拳舞



」的現象可能就會絕跡了。

從小到大，我們可能會參加很多的比賽和競技，如果因爲努力成功而獲得優勝，皆有可能上台去領獎，而在受獎時，其實也有一些禮節，明義國中在這一方面也十分重視，每次有同學要上台領獎時，老師們皆告訴他們要注意事前的鞠躬或舉手禮，接獎品或獎狀時要趨前一步，身體略前傾並面帶微笑，授獎人與您握手說「恭喜」時要注視對方並回一聲「謝謝」，領完獎後聽口令鞠躬按順序下台。這些看似簡單的動作，有些第一回上台領獎者真不知要怎麼辦，所以明義國中每次週會要頒獎時，都會先集合領獎的同學練習一遍，別小看這事前的練習，很多事情就是因爲先練習過，事到臨頭才不會怯場，不會出錯……。

中國是「禮義之邦」是「好客的民族」，教育之功不可磨滅。只要藉由良好的家庭教育培養好的素質，良好的學校教育改變態度稍差同學的氣質，而良好的社會教育與

環境教育更可提升國民的品質。

明義國中校長張添庸先生表示：禮儀常識要從「做」中學，好的習慣不僅要慢慢培養，更要在生活中落實；因人並非生而「有禮、懂禮、好禮」的，必須經過教育才能成其完美。張校長的話筆者深有同感，在此也希望全國各國中都能仿效高雄市的明義國中把禮儀教育落實在同學的生活中，如此在我們經濟繁榮、政治進步之餘，靠著下一代「知書達禮」的青年來扭轉風氣，才有望達到一個「富而好禮」的詳和社會。

- ①客廳的佈置舒適高雅。
- ②聊天談話要輕聲細語不可大聲喧嘩。
- ③領獎前莫忘了先敬禮。
- ④臥室的寢具要整理得整齊乾淨。
- ⑤環境教育和生活教育十分重要，明義國中老師正帶領同學張貼環境教育週的海報。
- ⑥上禮儀課吃中餐時共坐圓桌用餐情形。

大五金專賣街

公園路

文／漁人 圖／黃東生

高雄市鹽埕區公園路是大五金街，賣的是馬達、鋼索、油壓機等笨重的東西。在台灣專賣大五金的專賣街僅此一條，因此各地都有人前來公園路找便宜貨。

公園路能成為大五金專賣街說起來有其地理位置的必然性。一條路過去是一片沙地，當地人俗稱「沙地仔」。由於靠近高雄港的淺水灣碼頭，在貨櫃運輸不發達的過去



①②各種大五金零件在公園路皆可買到。

，散裝貨輪都在此停泊裝卸貨物，逾齡遭淘汰的貨輪也在此拆除，商人從船上拆下來的廢鐵、鋼管等體積大的東西就近堆放到「沙地仔」，等待人們來選購。

民國五十年代是公園路大五金業最風光時期。一名胡姓業者指出，那時候放眼公園路，兩側的大五金堆積如山，上門購買這些二手貨的人絡繹不絕。當時台灣經濟並不發達，大家心目中國外的東西即使從船上拆下的二手貨，也比國產的好。所以生意很好做，看似如山的大五金很快就被搶購完，經常缺貨，一旦有另一艘大船要拆除，店主都到碼頭去搶貨。

民國六十年代，貨櫃運輸逐漸取代散裝貨輪，對大五金業者更不利的是拆船業陣地移轉到小港區大林蒲，公園路喪失了地利，貨源減少許多，生意也一落千丈。公園路從事大五金的商店也隨之減少。

不過，業者窮則變、變則通，有些人發現貨櫃進口的廢五金裡的馬達、油壓機、鋼索、鋼管等物，稍加整理，比拆船下來的大五金更有利可圖，紛紛從這個管道取得貨源，再創公園路第二春。經過多年演變，長數百公尺的公園路聚集約一五〇家大五金商店。

目前這些大五金店所販售的貨品並不是每家都相同。有些是專賣空調工程需要的鋼管、有些是賣纜線、有些是油壓機與馬達。只要消費者能想到的大五金，這一家沒有，到另外一家找可能就有。整條街販售大五金貨色稱得上最齊全。有

業者表示，如果在公園路還找不到的大五金，在台灣不可能還有其他地方有賣。

可是，台灣碩果僅存的大五金專賣街正面臨「半條街」要被拆除的命運。留心的民衆可能會發現公園路的南、北側呈現不同的景觀，南邊的房子是鋼筋水泥的建築物、北邊則是低矮的房舍，原因是北側都市計畫是公園用地，市政府多次要拆除開闢公園，因業者極力陳情才緩拆。

業者表示，當地的都市計畫是日據時代留下來的，目前已經不合時宜。就鹽埕區來看，人口愈來愈少，又有壽山公園，當地的綠地面積不是太少，而是太多，他們認為

實在沒有再開闢公園的必要，願意以市價向市政府買地，以免大五金賣街只剩下「半條街」。公園路南邊的土地一坪約四十萬元。

公園路南邊的合法業者也有困擾。有些業者將求售的大五金非常多，屋子堆放不下，逐漸在騎樓陳列，因此常遭鄰居檢舉，認為影響環境、有礙觀瞻，彼此為此常有爭執，相處得不愉快。

業者認為，公園路有這麼多家大五金店，長期經常經營，已創下「金字招牌」，這個招牌得來不易，如果能輔導「純」住家的民衆搬遷，所留下的房子以合理的價格賣給他們，如此不再互相「干擾」，形成雙贏的局面。



全國僅有的大五金街，各種大五金機具在此應有盡有。

小紫斑蝶

中型蝶，為台灣產紫斑蝶類中體型最小的一種。雌雄蝶前後翅背面的基半部如受到光線的照射會呈現出強烈的紫色光澤。雌雄的斑紋色調很相似，祇是雄蝶翅形較為圓整，尤其前翅後緣彎曲而突出，很容易區別。



孔雀蛺蝶

中型蝶，下翅表面有大型的眼狀紋，近似於孔雀尾羽末端的花紋，為其主要特徵，因而得名。

喜歡出現在有陽光的開闊地活動採蜜。常停棲於地面或草叢間享受日光浴。

系列報導 (七)

壽山 自然之美

◎文、圖／王健得

燕鷗

不普遍過境鳥，全長約卅六公分。為中型的鷗科水鳥，其主要特徵是尾部開叉極深。

壽山地區於春秋過境時在西子灣及柴山海邊可見。



鸕鶿

不普遍冬候鳥。全長八十二公分，全身為有光澤的藍黑色。冬天時常出現於西子灣海面成群活動。飛行時常呈「一」或「人」字形排列，喜潛水抓魚，是捕魚的高手。



金露花

為馬鞭草科的常綠灌木，原產於南美洲。別名台灣連翹，小本苦林盤，假連翹等。在福建省有籬笆樹的別名。金露花是由西班牙人在明朝末年引進台灣，至今已有數百年，因其非常適合台灣的氣候，所以現在栽培非常普遍。

金露花的分枝很多，有些枝具刺，枝多半以斜展或下垂的方式伸出。葉對生或輪生，不同種的葉片，大小有很大差異。葉為橢圓形或倒卵形。幾乎全年都可以開花結果，花為藍紫色，冠五裂，冠徑約一公分，果為卵形，成熟時為黃色或橘黃色。聚生成串的果實，可在樹上維持相當長的時間，常可同時觀賞到花和果實。

品種目前相當多，有同樣原產於南美洲的白花種，也有葉片帶有黃色斑紋的斑葉種，斑葉種亦能開花結果，即使無花無果時，其葉片也十分美觀。近年來又從東南亞引進矮性金露花、黃金露花。這些新品種的金露花株形很矮，也能開花。黃金露花的葉片是金黃色的，因它們的植株較矮，所以不再像過去的金露花多半被種於綠籬，較矮的金露花，是盆栽很好的材料。

金露花可用種子和扦插繁殖，兩者均不困難。但如未取得種子或需大量繁殖，仍以扦插較普遍。



裂葉蘋婆

為梧桐科落葉大喬木，原產於印度、爪哇、熱帶非洲、澳洲等地，又名掌葉蘋婆。引進台灣約已九十年，在台灣全省各地均有栽培，也很容易在高雄市區的公園或道路旁見到。

裂葉蘋婆的植株高大，樹幹直立，具有樹脂。一般有多數的分枝，小枝輪生，成水平伸展。掌狀複葉，小葉約七至九片，叢生於枝條先端。小葉橢圓狀披針形，長十餘公分，寬約五公分。花於春季開放，紫紅色的小花，呈圓錐花序，頂生於枝條尾端。果實為球形，長約八至十二公分，直徑約八至十公分，成熟時為紅色，裂開後可見黑色卵形的種子，種子炒熟可食。

繁殖用種子播種，果實於春季成熟，種子採下後即可播種，發芽溫度需在22°C以上。因苗根不深，所以種子需覆土較厚，約三至四公分。苗期生長快速，必須在全日照下，並施以適量的肥料。

裂葉蘋婆於冬季時，將會完全落葉，於初春時，葉片再重新萌發，並在很短的時間內，長滿濃密的樹葉，因其枝輪生，平展，所以遮陰的效果不錯。而且其少見病蟲害，管理容易是非常優良的行道樹或園景樹。

在不同種的植物中，另有一名為蘋婆的植物，但株形和葉形有相當大的差異。蘋婆的果實為暗紅色，內有深褐色的種子，可生炒或煮食，此種子普遍被人們食用，亦名鳳眼果。



夏之花卉

文·圖 / 李錦文



馬利筋

為蘿藦科多年生草本植物，原產於熱帶美洲。別名蓮生桂子花、芳草花、株高自數十公分至一公尺餘。其莖部會漸漸生長為半木質化，所以其成株有點像小灌木。

植株內含有白色乳汁，葉為長橢圓披針形，長五至十五公分。花為聚繖花序，集中於莖部頂端開放，其花冠為橙紅色五裂，黃色的副冠也是五片。開花時，只見一朵朵橙葉色的小花，與一些尚未開放的球狀花蕾聚集在一起，十分小巧可愛。

馬利筋的花期很長，在台灣除冬季較少開花外，春、夏、秋三季均是其花期。花後易結莢果，成熟時的種子，附著有白色的綿毛。種子隨時可以播種，發芽適溫於20至25°C。發芽時，因種子需要光線，所以種子可以不用覆蓋或薄薄的覆蓋即可，約三至四週才會發芽。

馬利筋的生性非常強健，栽植地點需要有良好的光線，其他條件並不要求很高，所以適合在粗放地點大面積的種植。蝴蝶非常喜歡在它的花上採蜜，所以容易吸引成群的蝴蝶在馬利筋的花叢中飛舞，是一種很有名的蜜源植物。



彩葉山漆莖

為太戟科常綠灌木，原產於南太平洋島嶼。俗名觀葉九芎仔，五彩龍。彩葉山漆莖最具特色的就是其葉幼時為粉紅色或紅紫色，成熟時則變為綠色或有斑紋鑲嵌，是一種觀賞葉片變化的植物。

彩葉山漆莖的株高自數十公分至一公尺餘。為小灌木，具有很多的枝條，有些枝條直立，有些下垂，所以全株枝葉十分茂密。為橢圓形，長二至四公分，寬二至三公分，紙質，全綠。其枝條與葉非常相似，嫩枝為粉紅色或紅紫色，老枝為褐色或暗紫色，與葉片一樣會變化。

會開花，但花小不明顯，常被人忽略，花後未見結果，所以繁殖常見扦插法或高壓法。除冬季氣溫低時不適外，其餘三季均可實行。栽植地點需日照良好，葉片的顯色才佳。日照不足時，除易徒長外，葉片著色也會不良。

彩葉山漆莖為小型灌木，所以除栽植於庭園外，也很適宜盆栽，在其植株幼小時，葉片即開始具觀賞性，所以可選擇適當的花盆種植。每年早春新葉尚未萌發時，最好實施修剪整枝，以調整高度及樹形。



高雄都會公園啓用 化腐朽爲神奇

▷臺灣地區首座都會公園，高雄都會公園四月十七日上午在內政部長黃昆輝、高雄市長吳敦義的主持下開園啓用，爲我國公園綠地發展樹立重要里程碑。

市長吳敦義在致詞時特別提及住在附近的居民長期受到垃圾場的困擾，對中央能化腐朽爲神奇把垃圾場變成都會公園表示歡迎，希望中央能多支持並給予住在鄰近地區民衆使用公園給予優惠，使他們長期受到的苦楚得到回報。

都會公園有「都市之肺」的功能，以高雄都會公園爲例，其服務區域涵括整個高雄都會區，兼具都市森林緩衝綠帶、淨化空氣、休閒遊憩、景觀品質、環境教育、人文藝術等多項功能。（何得福攝）



高雄市原住民事務委員會五月一日成立

◁「高雄市原住民事務委員會」五月一日下午四時在本市前鎮區原住民服務中心舉行成立慶祝大會，北、高兩市原住民市議員李銀來、高玉生亦受邀參加。慶祝大會在原住民同胞所表演的精彩「迎賓舞曲」及「傳統古調」中揭開序幕。

吳敦義市長、黃俊英副市長及民政局張局長分別身穿阿美族、排灣族及魯凱族的傳統服飾，加入跳舞行列慶祝，現場來賓同時亦報以熱烈的掌聲。「高雄市原住民事務委員會」在吳市長親手揭開銜牌覆布後，宣佈正式成立。

吳市長致詞時表示，市府將於一年內推動實現五項措施，加強對原住民同胞的協助及照顧，希望高雄市原住民委員會能跨出非常堅定的第一步，爲原住民同胞提供更多的協助及服務。（何得福攝）



吳市長簽名支持「雛菊散播行動」

▷一項由「勵馨社會福利基金會」所舉辦的「雛菊散播行動」五月三日上午在市議會議事廳前庭舉行。吳市長於上午九時廿分抵達簽名現場，除親筆在雛菊花瓣簽名表示支持及肯定外，同時在胸前配戴一朵雛菊，籲請社會各界人士，共同支持響應，並呼籲所有男性應建立良好的人格及紀律，共同消弭、拯救雛妓。（何得福攝）





吳市長參加「寶貝生命，給他長大的希望」揭幕活動

◁吳敦義市長五月四日上午到漢神百貨一樓參加一項為早產兒募款舉辦的公益活動「愛就是給他希望系列之三」，「寶貝生命，給他長大的希望——用愛拼出他完整的未來」大型拼圖競賽揭幕儀式時，呼籲社會大眾應給早產兒更多的溫暖及鼓勵，期使他們的生命能成長，並且健康的茁壯，為社會作更多的貢獻。（李三義攝）

內政部八十五年防災演習逼真演出

▷高雄市政府辦理「內政部八十五年防災演習」有關地震防救實兵演練，五月四日上午九時，在楠梓區旗楠路消防局訓練塔基地舉行，由於參演單位配合得宜，動作逼真，歷時兩小時的過程，深獲內政部黃昆輝部長與吳市長及參觀來賓的一致好評。吳市長表示，希望將來政府興建具有規模的、現代化的防災教育訓練館，使我們全體國人，不分男女老少，透過防災教育知識的充實，一旦天災地變發生，不但能維護自己的生命財產，也能幫助社會的安定。（何得福攝）



吳市長會見馬拉威共和國外交部次長伉儷

◁馬拉威共和國外交部次長比利夫婦五月六日下午五時至市府拜會，及觀賞市府多媒體簡報，對於高雄市繁榮進步情形，深表讚賞，並當面邀請吳市長率團到該國訪問。

吳市長對渠等到訪表示誠摯歡迎，並指出：我國之所以有今日的成就，除了政府認真推動各項建設外，民衆勤奮及節儉的美德，也是發展迅速的重要原因。他同時簡要的介紹我國實施民主政治、推動憲政改革的情形。（何得福攝）



032131800095

統一編號



歡天喜地童年樂——陽光、歡樂嘉年華親子活動熱鬧有趣。(黃東生攝)



9 771019 242002