

高雄畫刊

中華民國 85 年 2 月第 17 卷第 2 期
VOL.17 NO.2 FEBRUARY 1996
KAOHSIUNG PICTORIAL





花開富貴，年年如意。(李錦文攝)

目錄

■大事紀

P1 春暖花開港都行

風景線上你、我、他

P12 圓滿成功的八十四年南區資訊月展

P32 市政采風



(水晶攝)

文/水晶
圖/朱紹凱·水晶
黃東生

文/劉瓊雲
圖/黃東生·史德修

文/編輯部
圖/黃東生·何得福

■生活藝術

P15 港都校園巡禮—南區國中篇(上)

P25 港都專業街巡禮系列報導(四)

珠光寶氣的新樂街

P28 壽山自然之美系列報導(三)

P30 花與綠系列(卅) / 春之花卉



(陳大和攝)

文·圖/曾鄂生

文/漁人
圖/漁人·黃東生

文·圖/王健得

文·圖/李錦文

中華民國 85 年 2 月第 17 卷第 2 期
VOL.17 NO.2 FEBRUARY 1996

發行人：趙義弘 執行編輯：劉顯惠
社長：和國柄 美術編輯：李琦懿
副社長：朱文明 專任攝影：黃東生
總編輯：楊景旭 發行：傅瑞凰

出版者：高雄市政府新聞處
地址：高雄市 802 四維三路 2 號
電話：(07) 3368333 轉 2685
承印者：德昌印刷廠股份有限公司

高雄市三民區大昌一路 345 號
TEL:(07)3831238-9 FAX:(07)3834640

中華民國行政院新聞局
出版事業登記證局版
台誌字第二二六六號
中華郵政台字第 4442
第一類新聞紙

• 著作權所有，本刊圖文非經同意不得轉載。

春暖花開港都行 風景線上你我他

台灣海峽

往台南



- 1 孔廟 Confucian Temple
- 2 蓮池潭春秋閣 Spring & Autumn Pavilions By Lotus Pond
- 3 鳳山縣舊城 The Old City of Fengshan

觀光旅館

TOURIST HOTELS

- 1 國賓大飯店 The Ambassador Hotel
- 2 華王大飯店 Hotel Kingdom
- 3 名人大飯店 Hotel Major
- 4 漢來大飯店 Grand Hi-Lai Hotel
- 5 霖園大飯店 Linden Hotel
- 6 華園大飯店 Hotel Holiday Garden
- 7 皇統大飯店 Summit Hotel
- 8 白金漢大飯店 Buckingham Hotel
- 9 公爵大飯店 Duke Hotel

- 4 壽山動物園 Shoushan Zoo
- 5 忠烈祠 Martyrs Shrine
- 6 西子灣 Hsitzewan Beach
- 7 雄鎮北門 The Strategic North Gate
- 8 舊英國領事館 The Former British Consulate
- 9 天后宮 Tienhou Temple
- 10 旗后燈塔及砲台 Chiho Lighthouse & Old Cannons
- 11 旗津海水浴場 Chichin Beach
- 12 旗津海岸公園 Chichin Seashore Park
- 13 前鎮漁港 Chienchen Fishing Harbor
- 14 金獅湖 Golden Lion Lake
- 15 六合夜市 Liuho Night Market
- 1 三鳳宮 San Feng Temple
- 2 天主教玫瑰堂 An old Catholic Church
- 3 清真寺 A Moslem Mosque
- 4 元亨寺 Yuan Heng Temple

- 1 高雄市政府 City Hall
- 2 南區郵政管理局 Directorate of Southern Taiwan Postal Region
- 3 南區電信管理局 Telecom. Office
- 4 高雄市政府議會 City Council
- 5 觀光局旅遊服務中心高雄服務處 Kaohsiung Branch of Tourism Bureau Travel Service Center

- 1 中正文化中心 Chiang Kai-Shek Cultural Center
- 2 內惟埤文化園區 Neiweipei Cultural Activities Center

- 1 大新百貨公司 Ta Shin Dept. Store
- 2 大立伊勢丹百貨公司 Ta Lee Isetan Dept. Store
- 3 漢神百貨公司 Hanshin Dept. Store
- 4 新光三越百貨公司 Shin Kong Mitsukoshi Dept. Store
- 5 尖美百貨公司 Top Plaza Dept. Store



往墾丁 1



文／水晶
圖／水晶
黃東生



觀光果園中，蕃茄結實累累。(黃東生攝)



剛摘下的蕃茄新鮮甜美，用手捧著還不捨得吃呢？(水晶攝)

春節假期頗長，爲了好好利用這個時間，休息一下，出外旅遊的朋友，得好好的規劃一下，在這裡筆者謹向您介紹幾個在高雄市就能玩得很開心、很愉快的景點，並且針對行程長短做了下列幾種行程規劃，供您做爲春遊參考，也祝大家有一個愉快的春節假期。

壹、半日遊：靜態活動：(一)參觀高雄市立美術館(上、下午均宜)，(二)參觀文化中心(上、下午皆宜)。動態活動：(一)觀光果園採果(上、下午皆宜)，(二)遊覽西子灣風景區(下午爲宜，可順便欣賞西灣夕照)，(三)遊覽蓮池潭風景區，(四)遊覽澄清湖(重點式遊覽)，(五)旗津風景區(下午最佳)，(六)假日花市(假日最佳)。

貳、一日遊：(一)澄清湖全日遊，(二)上午觀光果園採果，下午遊覽蓮池潭，(三)上午參觀美術館，下午參觀文化中心

，(四)上午參觀美術館，下午遊覽旗津，(五)澄清湖半日遊，文化中心或美術館半日遊。

參、二日遊：時間上較爲從容，可綜合兩個一日遊的行程，或分區遊覽，建議如下：(一)第一日全天澄清湖，第二日上午觀光果園採果、遊覽蓮池潭，第二日下午參觀美術館，晚上文化中心看表演。(二)第一日上午觀光果園採果、遊覽蓮

池潭，第一日下午參觀美術館、晚上文化中心看表演，第二日上午遊覽西子灣，第二日下午遊覽旗津。

在此筆者依序將各風景區之旅遊點特色，簡明扼要地敘述於後，希望大家在遊覽之餘，亦能瞭解高市風光之特色，兼收知性之旅的效益。

「柑仔蜜」觀光果園

在高雄市政府和市農會共同努

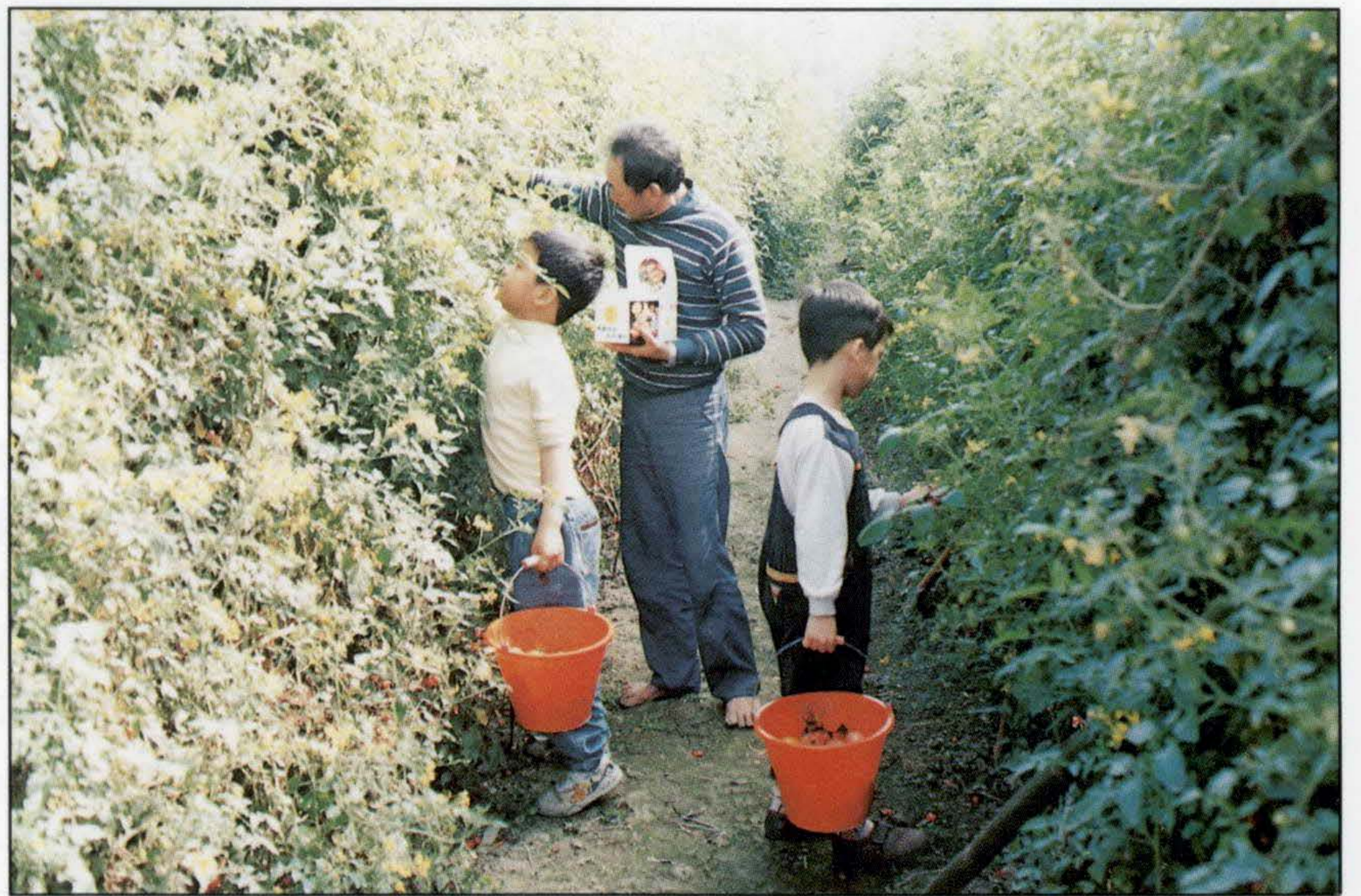


觀光果園是假日休閒好去處。(水晶攝)

力下，位在明誠路高分院對面的「柑仔蜜」觀光果園終於誕生。觀光果園經特別的規劃，它有幾個特色：一、全年開放，不收門票；採果每盒一百元，經濟實惠。二、市府不定期抽檢，保證無農藥殘量。三、佔地約一甲，附近交通便利，停車方便。四、品種屬水果用的小果，俗稱「聖女小蕃茄」甜度高，口感佳。五、採立體架設方式種植，採果輕鬆。六、園內還有多種蔬菜，高麗菜、茼蒿、絲瓜等，對久居都市的小朋友而言，是個非常好的大自然教室，可以教導小朋友認識到平常食用果蔬的名稱外，還可以了解到植物生長的實際情形，一舉數得，寓教於樂，是極適合全家一同參加的戶外活動。



鮮美可口的聖女小蕃茄。
(黃東生攝)



位在市郊的觀光果園，假日全家休閒採果樂無窮。(水晶攝)



觀光果園全景。(黃東生攝)

蓮池潭風景區

蓮池潭位在左營半屏山西南麓，潭呈東北、西南長條狀，潭長一千四百公尺、寬四百公尺，湖面約有七十公頃，水源主要來自高屏溪，原本是灌溉用的蓄水塘，現今則是有名的廟宇文化風景區。區內有龍虎塔、春秋閣、孔廟、關帝廟及舊城等景點，並有大小廟宇二十餘座。

由左營大路右轉勝利路直行往左看去就看到著名的龍虎塔，在形制上與春秋閣大同小異，但外觀用色上更為鮮艷明亮，塔高十二層，每層有十二個角，並有龍虎張口以為出入口，龍虎身為通道，與一般塔式建築的設計，截然不同，一般遊客都以龍口進，虎口出的行進線前行，以求平安祈福。

由龍虎塔步行約三百公尺就可看到關帝廟及春秋閣，關帝廟舊名為啓明堂，主祀武聖關公。民國六十一年時拆除重建為現今三層式的宮殿建築，每年農曆六月二十四日關帝誕辰時，更是人山人海，熱鬧非凡。

關帝廟對面的春秋雙閣，建於民國二十四年，各有四層，每層八角，是當時全省塔式建築的翹楚。



龍虎塔是蓮池潭勝景之一。(黃東生攝)

而今從二塔中央的曲橋延伸出去新建了一座仿古的長橋，長橋的盡頭又有一座三層樓的中式亭閣「五里亭」，五里亭建構簡單平實，古意盎然，步行其間讓人俗念全消。在往孔廟途中還可發現一新景點，玄天上帝像。

從春秋閣再沿環潭道路前行，遠遠望去就可以看到一片宮殿式建築群，那就是孔廟，民國六十三年高雄市政府在此仿照宋代孔廟及山東曲阜孔廟配置圖，略做修改後興建，歷時三年才完工。左營孔廟面積之大，居全省孔廟之冠。孔廟入口處「泮宮」的中國式牌樓一座，書院、櫺星門、大成殿都在此，甚至早年高市左營圖書館也設在書院內，若是在書院的迴廊上讀古詩吟風賞月，足可一償思古之情懷。書



高市風景區管理所位在景色宜人的蓮池潭畔。(黃東生攝)

院外萬仞宮牆上還有孔子與眾弟子圖，十分生動。

大成殿供奉有孔子像，兩側有大鐘、大鼓各一座，氣勢恢宏，殿前場上遍佈刻有龍形圖案的陛石，殿內地板上則舖滿了古紅磚，十分古雅。

除此之外，在勝利路埤仔頭路口可以看到國家一級古蹟——舊城（拱辰門），此城初建時原為土堡，在清道光六年（西元一八二六年）改建為堅固的石城，距今已有一百七十年的歷史，此城最特別之處在於城門左右壁上有兩幅五彩灰質浮雕門神，雕工極細，門神像威震神武，據說是少見的孤例。

而左營舊城北門之前尚有拱辰井、福德祠與城隍廟，皆屬一衣帶水之舊城遺跡，其他尚有保存較完好之東門，經護城河登臨其城牆，居高臨下，遠近風光，盡入眼底；馬道雉堞皆依然如故，三百年前情景油然而生，值得一遊。而南門僅遺城樓，就位在左營大路口，西門已傾圮今只剩遺址，因此遊蓮池潭，可別忘了「左營舊城」之旅。

北極玄天上帝像

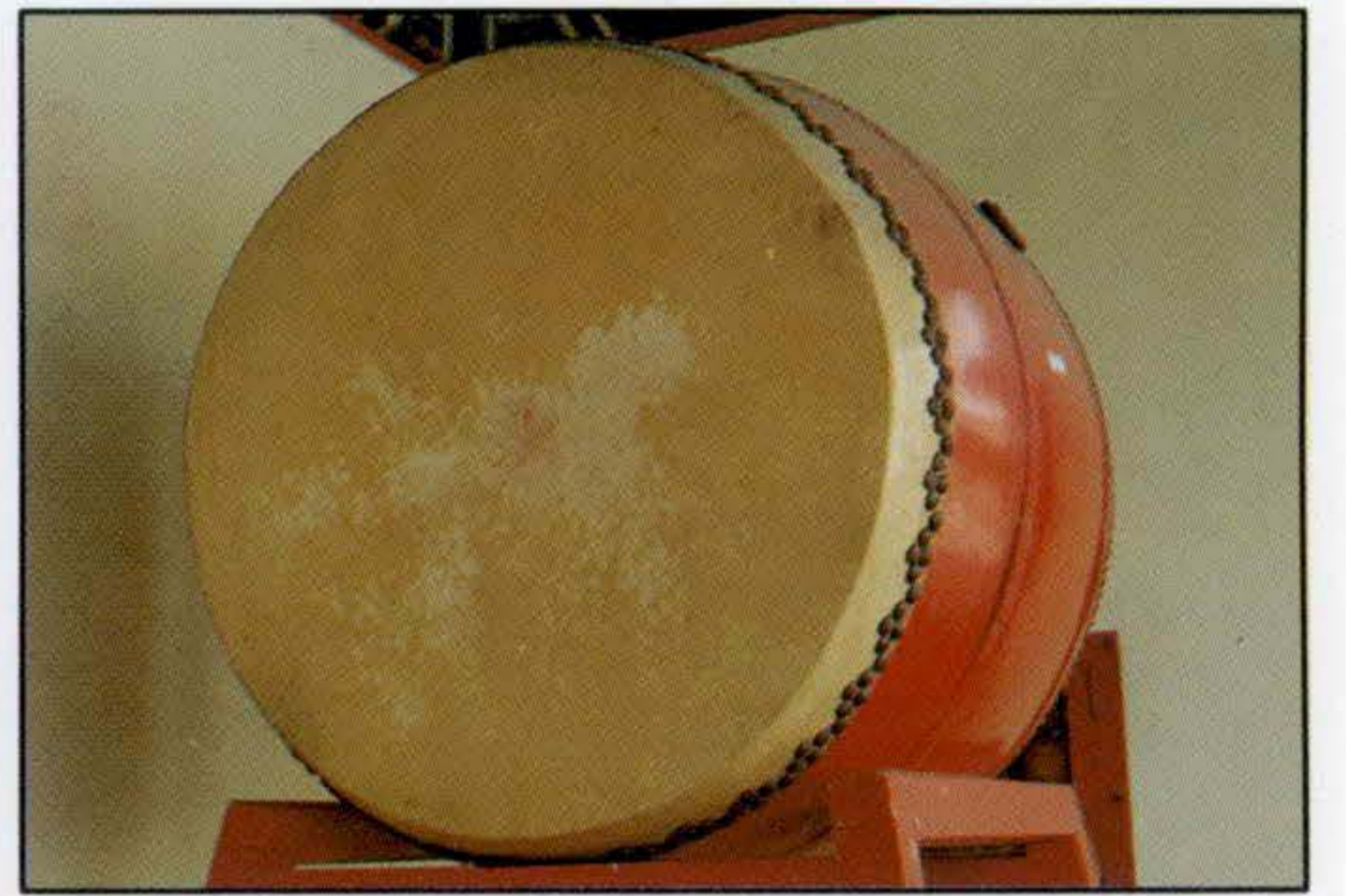
北極玄天上帝像，是蓮池潭風景區的一個新景點，民國八十年元月由吳敦義市長剪綵、動土，歷時四年兩個月興建，在去年十一月二十日才完工，今年元月二十三日正式開光點眼啓用。

北極玄天上帝像採坐姿持寶劍，高約七十二台尺，手持寶劍長三十八點五台尺、劍身寬兩台尺，劍把以金、銀、銅、鐵、錫、鉛、鎳七寶銅合煉造。聖像巍峨神武，腳踏靈蛇八卦蒼龜，手持七星降魔寶



玄天上帝像。(水晶攝)

劍，廣場四週還塑有四大金剛像，來往的人行拱橋上有三十六將軍的石刻雕像，氣象萬千。此外還附設有假山、放生池、圖書館及老人活動中心，以供民衆利用。



孔廟中的莊嚴大鼓(上)、大鐘(下)。(水晶攝)



◀孔廟一景一萬仞宮牆。(水晶攝)



左營舊城「拱辰門」。(水晶攝)



孔廟大成門。(水晶攝)

高雄市立美術館外貌一景。
(水晶攝)



參觀的民眾細細觀賞黃土水的「釋伽出山」。

高雄市立美術館

高雄市美術館位於市區中心偏西北的位置，佔地約四十一公頃，是南台灣難得的大型文化園區，除了本館主體建築佔了八千三百坪外，其餘則是三十六公頃的大型戶外美術公園。

美術館內現有「書法之美」、「台灣近代雕塑發展—館藏雕塑展」、「一九九五高雄國際雕塑營模型展」等長期專題陳列，供人參

觀。另外，從現在到三月中旬前，還有「趙無極回顧展」、「麥約雕塑展」、「書畫雙華書家的書畫與

克利門特·米德的作品「大門」。



篆刻特展」以及「美術高雄—當代篇：一九九五」等活動，都值得花上一整天的時間，細細品味。高雄市民到此，還可以憑身分證等證件，免費參觀。

因此一般民眾到此除了參觀館內展覽作品之外，戶外美術公園更有許多大型的雕塑作品，與你「見面」、「交談」，漫步其中，每一時每一分每一秒，都有不同的感受，一路走來滿心歡喜，好一個美學的散步。

中，每一時每一分每一秒，都有不同的感受，一路走來滿心歡喜，好一個美學的散步。

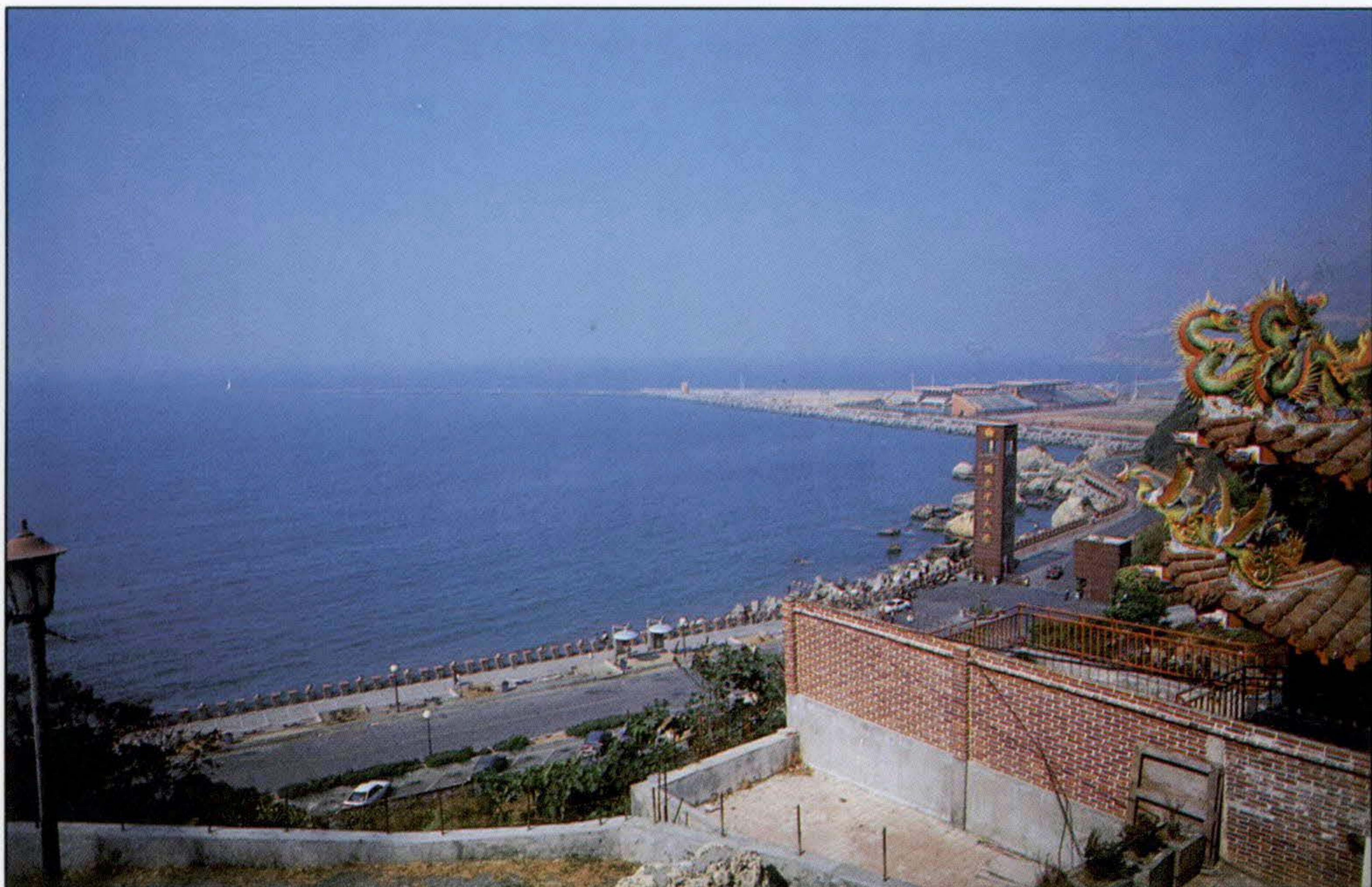
西子灣風景區

西子灣位在高雄市西側，中山大學就在西子灣風景區內，依壽山而建，校內花木扶疏，是座美麗的大學城，區內最有名的景點有西子灣隧道、海水浴場、紅毛城和有名的「西子夕照」。

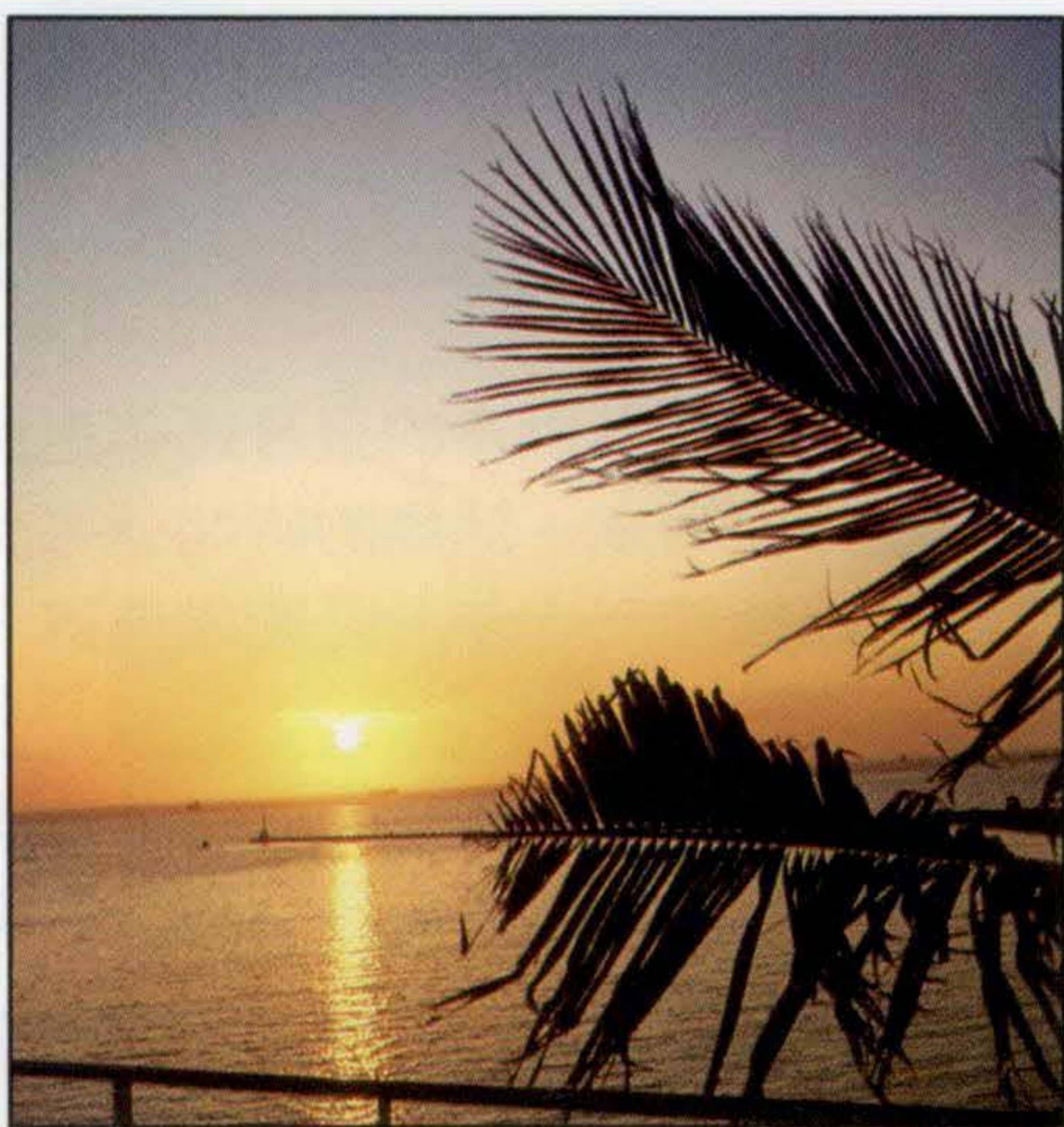
西子灣隧道橫貫壽山建造十分特殊，在全國的大專院校中，除世界新聞學院擁有一座隧道外，就只有中心大學有此隧道。因為隧道頗長，內部設有燈光以供照明，行走其間涼風陣陣十分舒服，平常只供行人和腳踏車通行。

走過長長的隧道後，向前直行約兩百公尺，就到了西子灣海水浴場，民國六十四年政府將西子灣交給高雄市政府管理，經過了兩年的大力整頓才有今日的成果，也使高雄平添了一個夏日消暑的好去處。

由西子灣海水浴場向南行，遠遠望去在哨船頭山頂可以看到一座紅色的西式建築，那就是俗稱的紅毛城，也是前清打狗英國領事館的所在，現今則是高雄市史蹟文物陳列館，館內陳列有台灣近代外交關



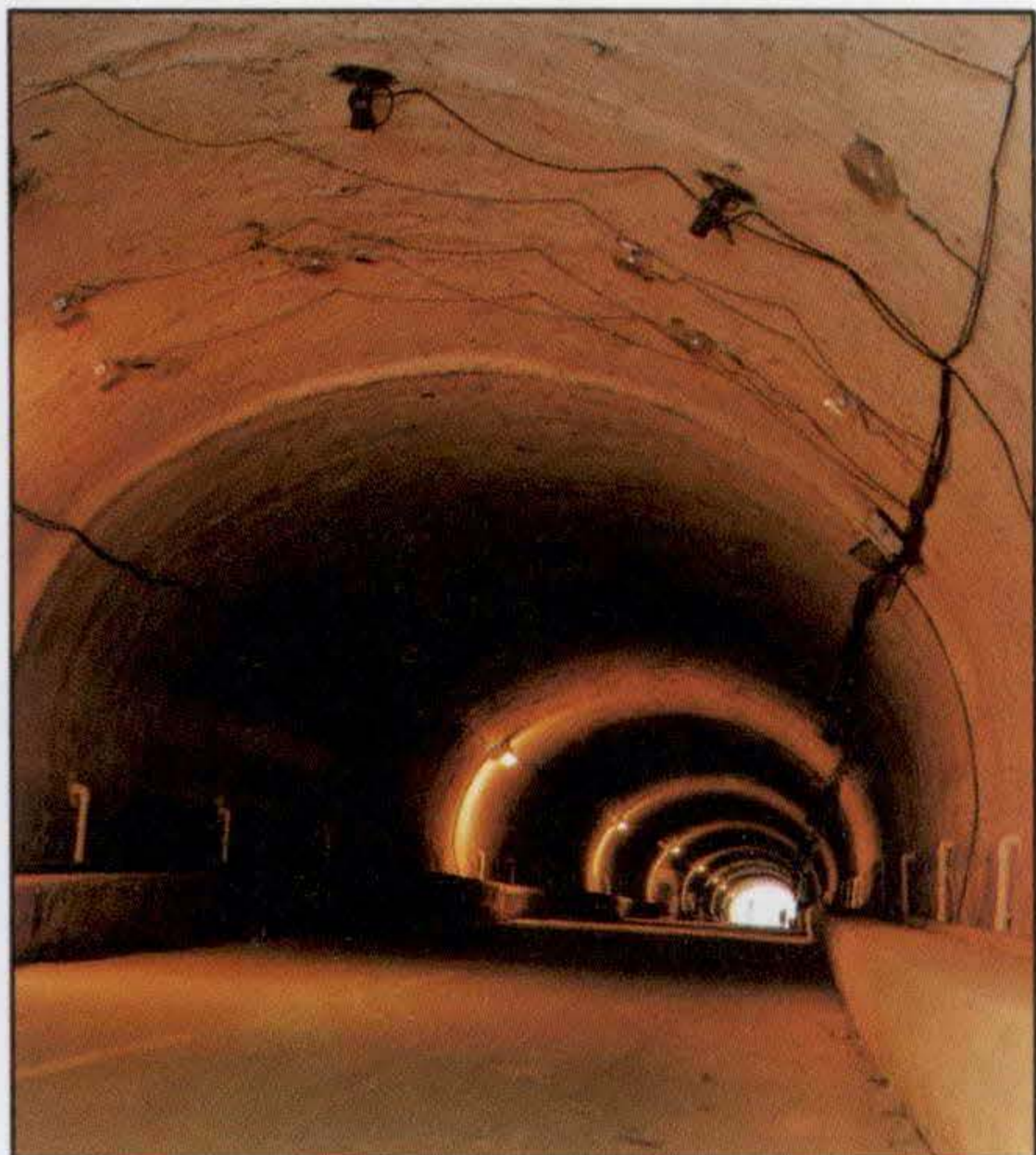
波瀾壯闊的西子灣。(水晶攝)



西灣夕照，美不勝收。(黃東生攝)



紅毛城一隅。(水晶攝)



通往中山大學的人行隧道。(水晶攝)

係的史料以及高雄開拓的歷史資料拓碑和模型，館內最近還從壽山公園內移來兩座前清時期英國人所製的古砲，古砲雖然早已鏽蝕，但上面所刻的文字及圖案仍依稀可見，此外建築外部用的竹節式水管也古色古香，也可想見當時英人確實也受到我國文化的影響，不覺心中大樂，以中國文化為榮。史蹟館內因為古物頗多，規劃管理完善，被文

建會評鑑為二級古蹟，因此也要籲請前往參觀的朋友，共同愛護古物。

文物陳列館右側有一座十八王公廟，香火鼎盛，廟前的廣場上備有許多石椅，可供民眾休息，而且因為居高臨下，整個港區風景盡收眼底，尤其是黃昏時分，迎風而立，遠眺夕陽漸漸消失在海平面上，天空一片彩霞刺是迷人。



旗津海岸公園景觀獨特。(水晶攝)

旗津風景區

旗津半島位在高雄港西南方，長十一點三公尺，平均寬度約兩百公尺，在渡船頭花十元新台幣就可以乘坐公共車船管理處經營的渡輪到旗津，再多花十元，機車也可以一併托運過去，所以完全不用擔心交通問題，開車的朋友還可以從前鎮經過港隧道到達旗津。

旗津渡輪從渡船頭出發後，可以看行駛和停靠在高雄港內的大小船艦，十分壯觀，上岸後，往右轉直行，再根據指標前進，就可以看到旗津半島的最高點—高雄燈塔雄立在旗後山頂。熱愛運動的朋友，可以當做健行踏青步行上山。

高雄燈塔對外開放不收門票，登頂觀景，向北望可看到整個西子灣風景區，向南看去整個旗津海岸一覽無遺。

欣賞完高雄燈塔的美景後折返到旗津渡船口，向正前方的道路前行，就可以看到頗具歷史的天后宮

，據說廟殿內供奉的金身媽祖是由福建奉迎而來，開廟的時間還可上推到清康熙三十年。是非常值得一遊的宗教古蹟。

從天后宮往南行約七、八分鐘，就可以抵達旗津海水浴場，柔軟



純白的高雄燈塔在陽光下，顯得特別耀眼。(水晶攝)



全國碩果僅存的旗津觀光人力三輪車，訴說古早的歷史。(水晶攝)

平坦的沙灘，是高雄弄潮玩耍的最佳去處，玩累了，還可以逛逛新建的海岸公園，步道、涼亭、坐椅一應俱全，黃昏時分，常常吸引了許多民衆來此散步、休憩。此外，在旗津半島還可以看到一項獨特的人文景觀—觀光三輪車，載著遊客穿梭於旗津的大小街道，輕鬆飽覽旗津之美，而旗津之海產，鮮美可口，遊罷旗津山邊海角，回到廟前夜市或中洲漁港邊餐廳，品嚐生猛海鮮，也是一大樂趣。

勞工公園假日花市

勞工公園位在中山三路與復興路交叉口，每逢星期假日都吸引了無數愛花的民衆前往參觀選購，花市中各式花卉繁盛，栽植用的器具、肥料等也都一應俱全，價格上也比一般花卉市場優惠，所以人潮絡繹不絕。

高雄市花市協會最近更籌辦了「迎春花



高雅的蘭花群像。(水晶攝)



起個大早來看花的民衆極多。(水晶攝)

展」的活動，展期從二月八日至十七日，其中包括三大部分：一盆景展覽。二花市：花團錦簇、盛情邀約。三園藝講座：專家講解、雙方溝通。歡迎民衆屆時熱情參與。

高雄市市立文化中心

高雄市立文化中心位在市區五福一路上，正對五福國中，外觀莊嚴典雅，是一個多目標多功能的活動中心，內部可區分為七個部分，包括紀念廳、至德堂、至善廳、至真堂、文物館、兒童圖書館、展覽室等，可供大型藝文活動表演之用，是高雄市靜態休閒的主要活動場所。

文化中心前的中正公園內，有廣場、綠地，平常是附近居民散步、運動、放風箏的好地方。

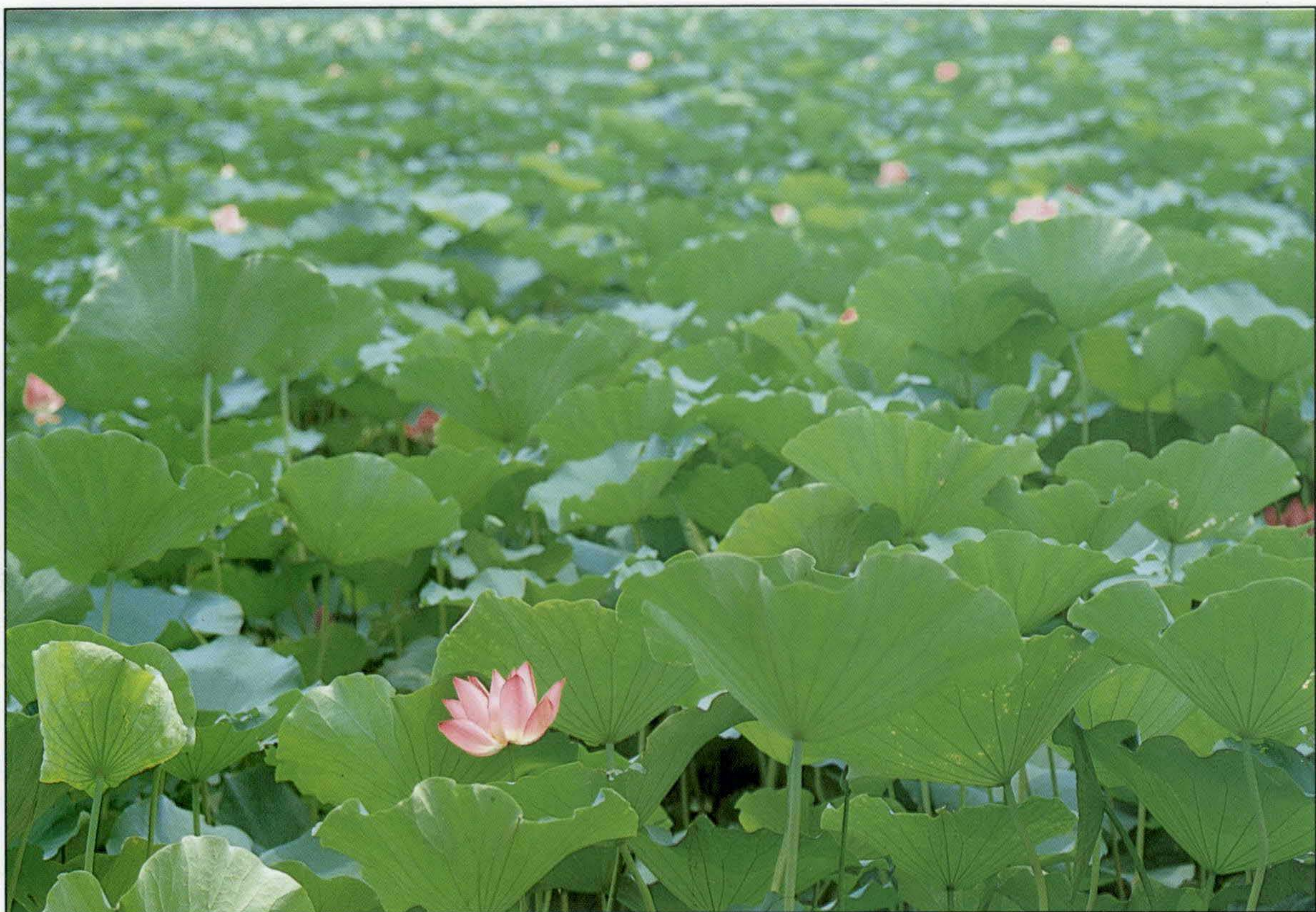
平日從世界各地而來的藝文創作表演者，都會登臨此地一展才華，各類藝文活動相當頻繁，為此文化中心管理處每月還特別印製「高雄市藝文活動」的手冊，免費提供給市民做參考。



高雄市中正文化中心全景。(黃東生攝)

新春期間，市府新聞處與高雄市圖書教育用品公會合辦一場新春圖書展覽，展出二十萬冊各項優良

圖書，還有政府出版品展示，至書展會場瀏覽一番，吸收新知，樂無窮。



荷花盛開，生意盎然。(水晶攝)

澄清湖風景區

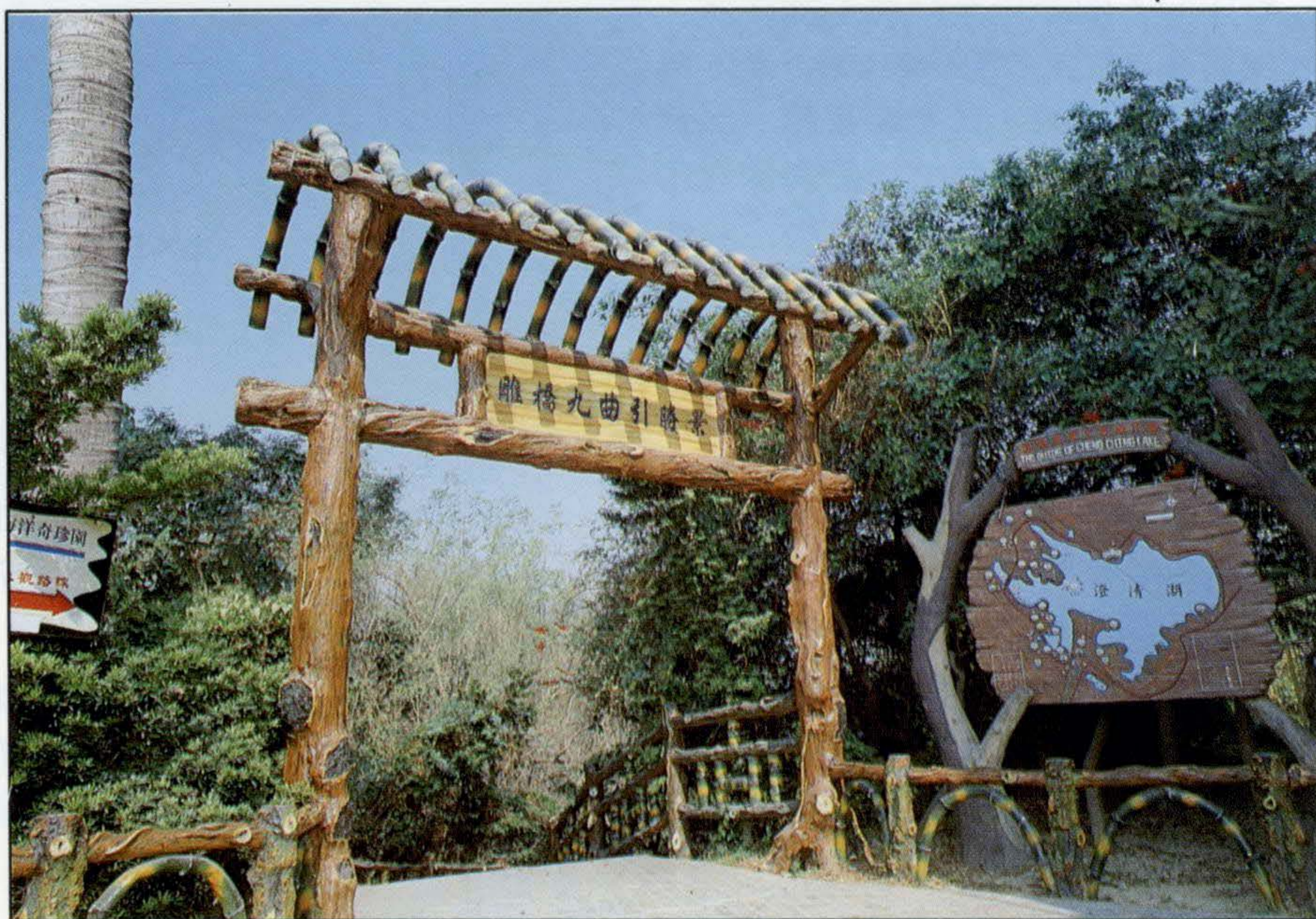
位於高雄市郊，「有台灣西湖」之稱的澄清湖，有水族館、九曲橋、中興塔、荷花池及划船場等景點串連而成一個風景面，吸引了無數中外遊客到此一遊。

從觀光大門的牌樓，映入眼簾的就是一大片花團錦簇，拾級而上向左轉就可以到達淡水館，淡水館是一座中國式的宮殿建築，內部飼養有許多世界各地珍奇的魚類。其中比較特別的有產於亞馬遜河的象魚，象魚平均長五公尺、重約一千公斤，是世界上最大的淡水魚，因為它的鱗片非常巨大，所以常常被加工作為紀念品，此外，還有來自中南半島的虎頭鯊、亞馬遜河的黑色食人魚、紅色食人魚及紅龍等珍

貴魚類。淡水館右側還有海水館，但目前正在整建，所以暫時不對外開放，但您也不必失望，在大門右側前行五分鐘，就可看到新建開放

的海洋奇珍園。

海洋奇珍園是以先總統蔣公生前專用的防空地下私密隧道改建而成，內部仍保有彎曲蜿蜒的隧道和



澄清湖畔的木製地圖極富原始風味。

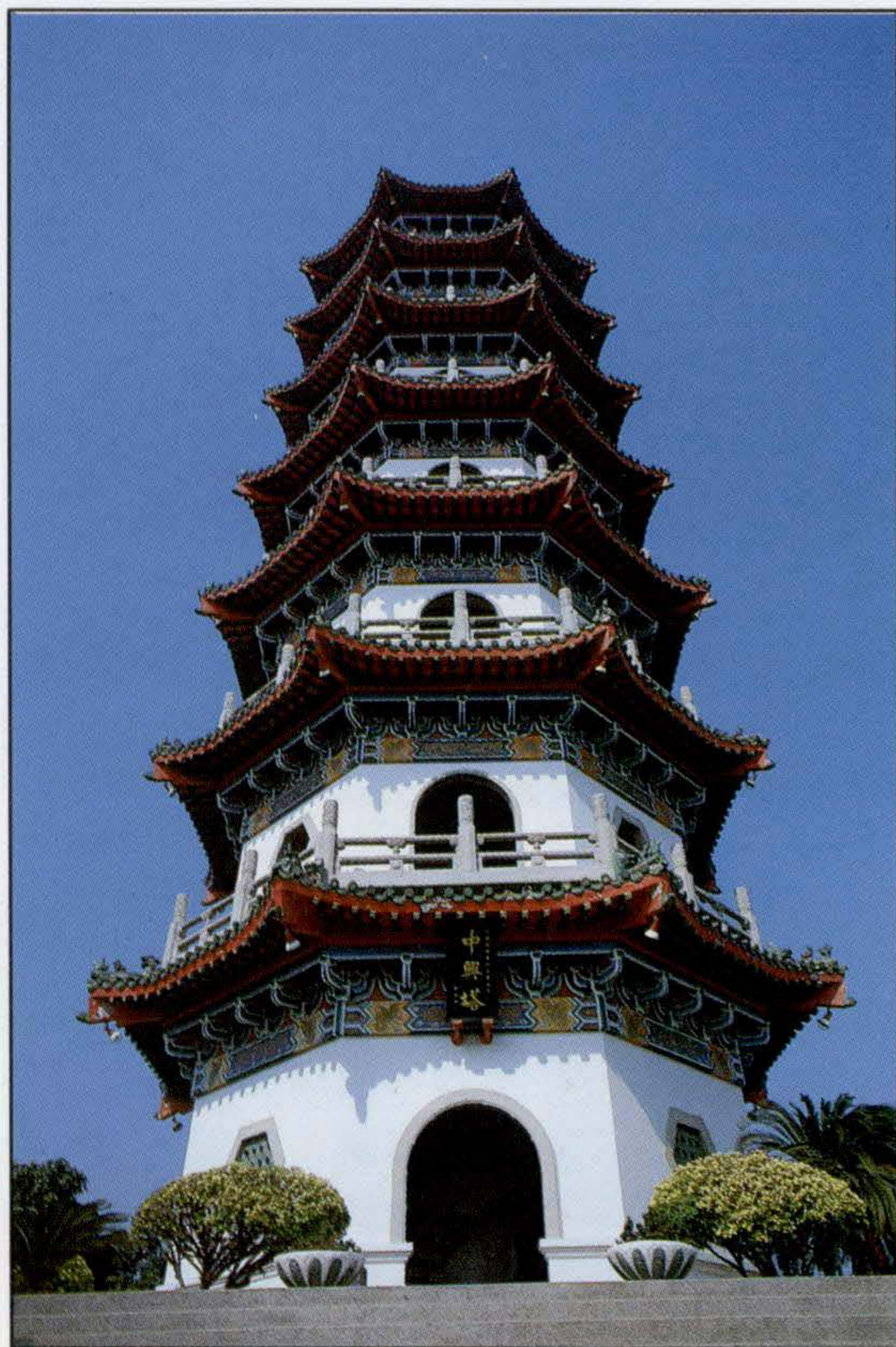


澄清湖大門古色古香十分壯麗。(水晶攝)

中興塔小傳

中興塔是一座八面七級的塔式建築，聳立於澄清湖風景區西側，建築式樣主要取法南京玄武湖浩那塔及靈谷寺的靈谷塔。至於出簷、斗拱、翼角等部分，則採用清代宮庭建築的模式。

中興塔高四十三公尺，內部建有雙層迴旋梯共三百八十八級，塔前石階共有五十級，塔基標高海拔五十三公尺是湖區最高點，登頂可以俯視湖區全景。



古色古香的中興塔。(水晶攝)

各種配置。隧道建於民國五十年間，長約兩百公尺，並設有臨時軍事作戰指揮所，行走其中，可遙想當時蔣公在隧道內指揮軍國大事的情景，但很快的就會被五顏六色珍奇的海洋生物所吸引，其中最受歡迎的是百年難得一見的「千年黑珊瑚」以及重達六百斤的萬年大貝殼化石。

由淡水館向西行約六分鐘就可以看到九曲橋，九曲橋建於民國四十九年，是仿上海城隍廟的九曲橋而建造，全長三百二十公尺、寬二點五公尺，以七支橋柱支撐，橋面迴折九彎，是國內最長的九曲橋。橋頭上有張群的詩句「淼淼漣漪澹澹風，水晶宮闕玉玲瓏，波心素魄青天影，都在垂虹一吸中。」無論風雨晨昏，散步其中，都有一種清涼寧靜的感覺。

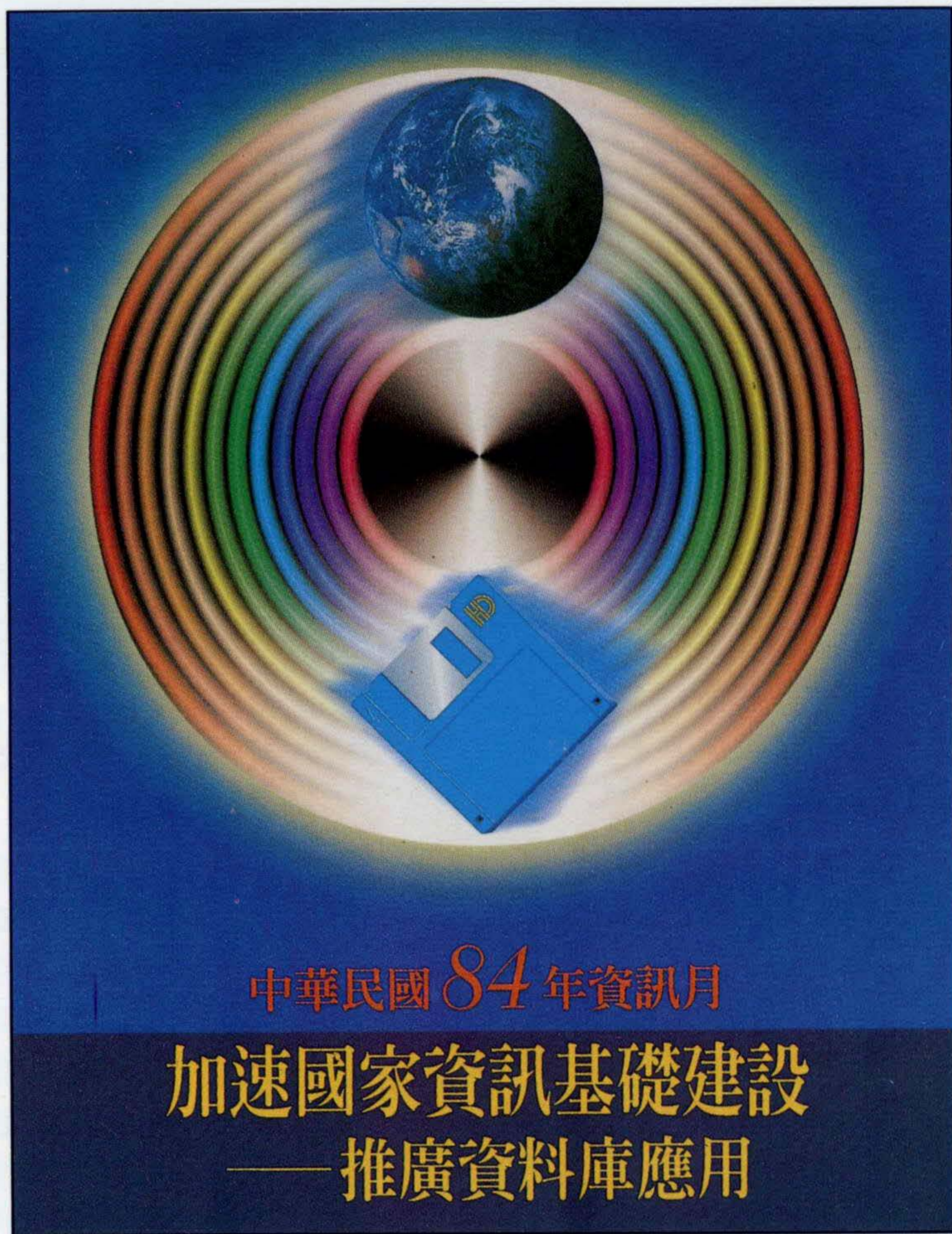
由九曲橋前行，沿湖旁的步道一路綠樹如蔭，繁花盛開，迎風賞花不亦快哉，不知不覺就到了荷花池畔。盛夏時，滿塘的荷花同時盛開，在微風中搖曳生姿，剎是壯觀。全開的荷花足足有兩個手掌合起來那麼大，極為驚人，愛荷的朋友，盛夏時不妨來此一遊，必能一飽眼福。

從荷花池畔沿環湖公路再往前行，全湖最高的建築中興塔就映入眼簾，中興塔是中國宮殿式的寶塔，登塔頂可俯視全區風景，湖光山色盡收眼底。

圓滿成功的

八十四年南區資訊月展

文／劉瓊雲 圖／史德修



中華民國84年資訊月

加速國家資訊基礎建設
——推廣資料庫應用

為配合政府推動國家資訊基礎建設，促進產業生產力，提昇政府行政效率，增進全體人民福祉，特以「加速國家資訊基礎建設—推廣資料庫應用」為主題的八十四年南區資訊月展示活動，自八十四年十二月三十日至八十五年元月七日在大高雄世貿廣場盛大舉行，展出九天以來，人潮絡繹不絕，共計吸引

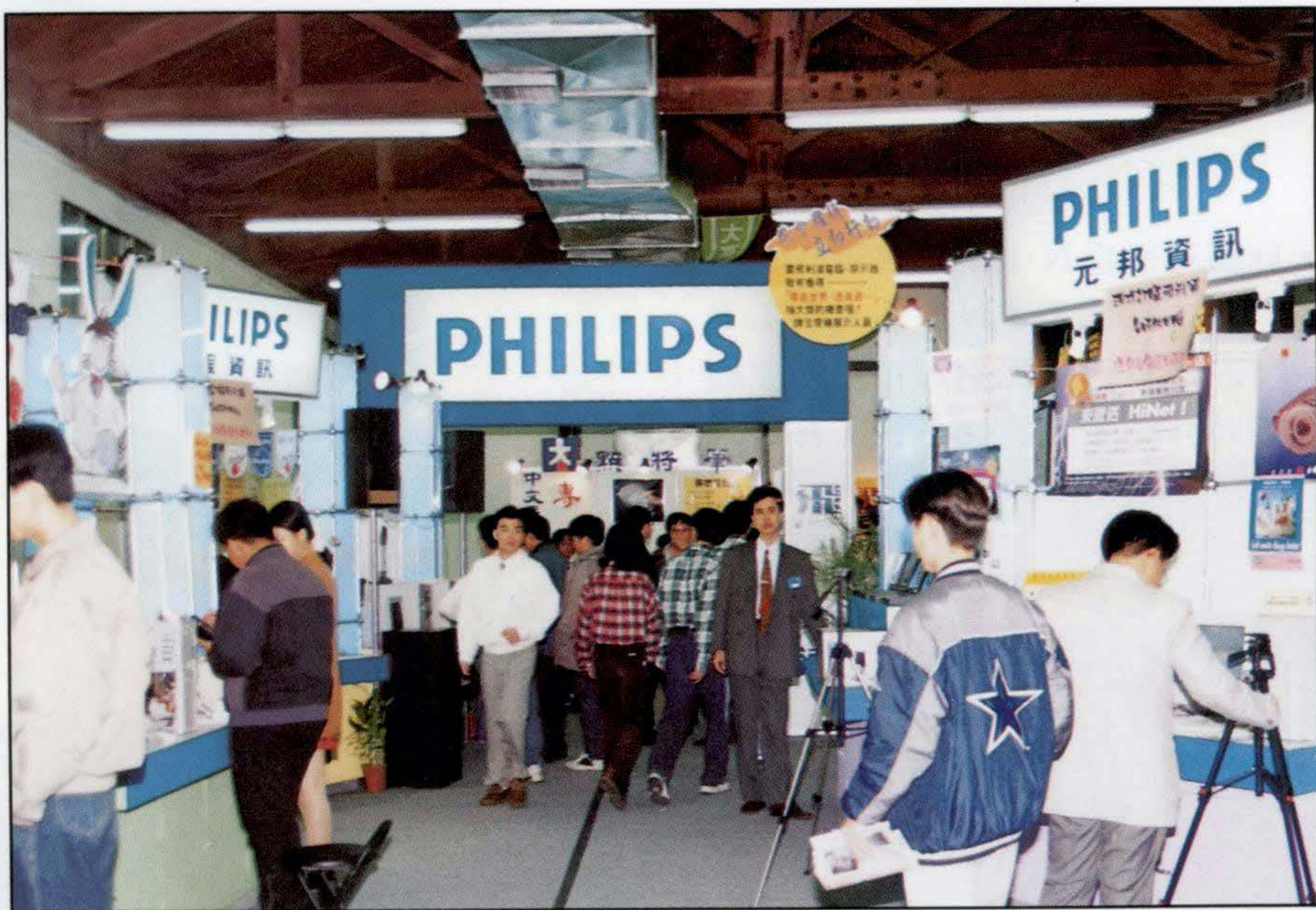
了四十七萬四千八百二十五人次前往參觀，使南部地區民衆不但可以擁抱新資訊，做個時髦的現代人，更有機會為自己贏得大獎而歸，一舉數得，豐富了民衆的資訊之旅。

一年一度的南區資訊月展示活動於八十四年十二月三十日上午十時在大高雄世貿廣場隆重揭幕，由副市長黃俊英、中山大學校長林基

源、南區資訊月執行委員會執行長謝文雄共同剪綵，並頒獎表揚八十四學年度高級中等學校資訊學科能力競賽、中文輸入比賽、電腦套裝軟體應用觀摩賽、電腦文書編輯比賽等優勝人員，會場立即吸引了成千上萬的民衆前往共襄盛舉，沸騰了資訊時代熱潮。

黃副市長在開幕典禮致詞時表示，資訊月活動每年舉辦均吸引大批參觀人潮，廣受高雄地區民衆的歡迎，對於提昇南部地區資訊科技、資訊知識之推廣普及，具有非常大的貢獻，每個人都應該認識、瞭解及應用資訊，才能在未來資訊社會中生存茁壯。

林基源校長表示，過去電腦都是供個人或機關使用，現今由於電腦網路的快速發展，透過電腦網路，可與不同縣、市，甚至全世界連線，並運用於視訊會議、醫療診察、遠距教學等。他指出，今年南區資訊展示活動具有多項特色，包括：(一)展示期間特別長(自十二月三十日至八十五年元月七日)，共計九天(二)展覽期間包含了兩個週末及假日，方便民衆參觀(三)展示內容相當豐富，共一百三十八家廠商，六百六十八個攤位參展(四)場地寬廣，



資訊月展示活動吸引南台灣四十七萬多人次參觀。

通道寬敞，方便民衆參觀等。

南區資訊月展示活動共有八個館參展，包括「主題館」、「傑出資訊應用獎館」、「國防館」、「工研院館」、「醫療資訊館」、「電信館」、「高雄市資訊教育館」、「高雄縣資訊教育館」等，均各展神通，將電腦科技神奇力量，發揮至無遠弗屆，現就各展區之展示內容做一介紹。

主題館：是整個活動精神中心的重頭戲，進入主題館，電視牆播放的影片與鋪設N I I寬頻網路的

台灣本島模型，將「國家資訊基礎建設」(N I I)、「網際網路」(I N T E R N E T)、「電子資訊庫」(E I S)三個主題間之概念，整合關係與重要性，做了提綱挈領式的說明，引領民衆進入二十一世紀的(N I I)世界，提供民衆清楚的瞭解我國及世界各國政府推動N I I之現況、成果N I I之應用，如政府便民、遠距教學、遠距圖書、遠距醫療及我國N I I之未來發展遠景，接著順著參觀路線，民衆來到了I N T E R N E T區



黃俊英副市長頒獎表揚電腦文書編輯比賽優勝人員。



南區資訊月執行委員會執行長謝文雄在記者會簡報資訊月活動。

，此區可稱為N I I 未來世界的具體縮影，它代表了N I I、G I I 的雛形，且已蔚為網際社會之主流，同時介紹我國連通 I N T E R N E T 的三大網路——種子網路（S E E D N E T）、網際資訊網路（H I N E T）、台灣學術網路（T A N E T）的聯合展示，接著進入電子資料庫區，本區是此次展覽的主題訴求重點，介紹在N I I 建構下重要之資訊應用技術「電子資料庫服務」，帶給大眾在「政府便民」與「生活應用」兩大項之各種應用實例，並為未來網際網路主會，勾勒出一幅美好的遠景，民衆置身其中，感受到資訊科技一日千里正運用在生活各層面，大幅提昇生活福祉。

傑出資訊應用獎館：設置有「主題說明區」及「傑出資訊應用獎展示區」，展場流暢的參觀動線及全方位的展示內容，讓參觀民衆流連佇足，久久不忍離去，尤其對於我國與其他先進國家在資訊技術應用現況的比較，並且以淺顯易懂的方式表現，讓民衆對國內資訊應用水準有整體性的印象。

國防館：一向在資訊應用展示令民衆相當好奇的國防科技再度釋放出其無法抵擋的魅力，此館以「運用現代化資訊技術，精進國防科技研發及生產工作」為主題，展示內容包括：整體後勤維修系統、海巡任務管理資訊系統、電腦輔助開發多用途除濕、防潮系統及射控模擬器系統。其所展示的項目都能藉著深入淺出的詮釋方式，突顯展品技術及專業性的特色，讓民衆了解國軍積極在國防科技研發及生產領域，推廣資訊化的成效。尤其在參展



電腦寓教於樂，高手上機試身手。

會場的海巡勤務教學系統，是另一個聚集群衆目光的焦點，該系統將海巡任務執行現況及走私、偷渡常用模式與相關處置作為，藉由電腦虛擬實境科技，採狀況推演方式，設計成為電腦教學軟體，以輔助海巡勤務教學模擬之用，現場一大型顯示螢幕及四台模擬電腦，讓參觀民衆親自上陣操作，可自由選取「灘岸查緝」、「陸上攔截」虛擬模式的任何一種進行查緝、攔截走私、偷渡的模擬，從螢幕揚聲器顯示及傳來的逼真聲光效果，令各個民衆「玩」得愛不釋手。

工研院館：以「專精務實，以產業需求為導向」作參展主題，主要介紹產業技術資訊服務推廣計畫（I T I S）、電子技術、光電技術、電腦與通訊技術、能資及工安衛資料庫技術等，均是國人自行研發資訊成果，提供民衆對我國科技發展的瞭解，頗受參觀民衆矚目。

醫療資訊館：以「建立無遠弗屆的醫療資訊網，提高全民健保服務效率，邁向醫療資訊化的時代」為主題的醫療資訊館，共分為「醫療資訊網」、「全民健保」、「衛生署全球資訊網」等三個展示區，

讓參觀民衆感受衛生醫療資訊國際化時代之來臨。

電信館：台灣南區電信管理局今年以「電信結合電腦，邁向多媒體通訊」為展示主題，藉由展出來闡釋電信總局提供高品質，高速率的資訊網路服務環境，並展現配合國家資訊通信基本建設（N I I）之建設成果，讓國人瞭解透過該局高速數據網路的介接，可以擷取國內外各種多媒體資訊，無遠弗屆地傳送聲音、文字及影像並存的多媒體資料，達到資源共享的目的。

資訊教育館：以飛躍的高雄一好好玩的電腦為主題的「資訊教育館」展示，是一個結合知性、休閒、娛樂的電腦世界，是每年參觀民衆不能錯過的學習、挖寶的時機，總吸引許多民衆在電腦操控上大顯身手，樂而忘返。

資訊月活動在主辦單位精心籌劃推展下，於八十五年元月七日圓滿落幕了，活動期間各組工作人員均相當辛苦，尤其是中正高工師生的負責接待組工作，深獲各界好評，才能為此項展出譜出完美的句點，而參加之民衆也都印象良深，一致期待南區資訊展明年再見了。

港都校園巡禮

南區國中篇(上)

文·圖／曾鄂生



新興國中音樂班正在練習演奏時的情形。



新興國中第一棟新建的大樓巍峨壯觀。

前兩期介紹過咱們高雄市北區的各國民中學，現在輪到南區的國中登場了，本文以各行政區為單元，循序逐一做簡介。

首先我們來看新興區，新興區內只有一所國中，也就是新興國中，位於高雄市五福二路的大統商圈鬧區，全校共有五十二班，學生一千九百餘人。

新興國中也是高雄市最老的中學之一，她於民國廿六年四月創校，當時的名稱是高雄女子技藝學校，抗戰勝利台灣光復後於民國三十四年更名為高雄淑德女子學校，民國三十七年一月改為高雄市立初級女子學校。民國四十二年奉教育部令試辦四年制實踐中學，更名為高雄市立女子中學，民國四十五年停辦四年制改辦高中部，民國五十一年八月一日起依省辦高中、市辦初

中原則，停辦高中部只辦初中；民國五十七年八月起實施九年國教，始易名為新興國民中學。

看了這一段沿革，也可讓人了解新興國中曾有過一段光榮和悠久的歷史，而老一輩的高雄人，當年也把現在的高雄女中和新興國中分別簡稱為「省女中和市女中」。

正因為年代久，新興國中的校



新興國中上美勞課時，同學認真習作。

舍除了第一棟拆除後新建外，其餘各棟大部分已顯老舊，八十五年度起將陸續進行校舍更新計畫，興建PU操場、整建運動區，並計畫學生活動中心新建工程。相信這些計畫完成後新興國中將會以更新的面貌呈現在市民和社區之前。

新興國中的音樂班（西樂）全市聞名，參加高雄市及台灣區音樂比賽，年年都大放異彩，得獎人數不勝枚舉，每學期舉辦音樂會或青少年管弦樂團演奏更是深獲佳評。而高雄市青少年交響樂團也因為新興的音樂班辦學績優，自民國七十八年起由新興國中接辦。

該校音樂班在升學方面也有傲人的成績，八十三年度台灣區資賦優異升學甄試，新興國中畢業三十人，就有二十一人錄取，其中陳忠昫同學還榮登榜首。如果您讀國小的孩子對音樂有天份，不妨也來投考新興的「音樂班」！

前金國中

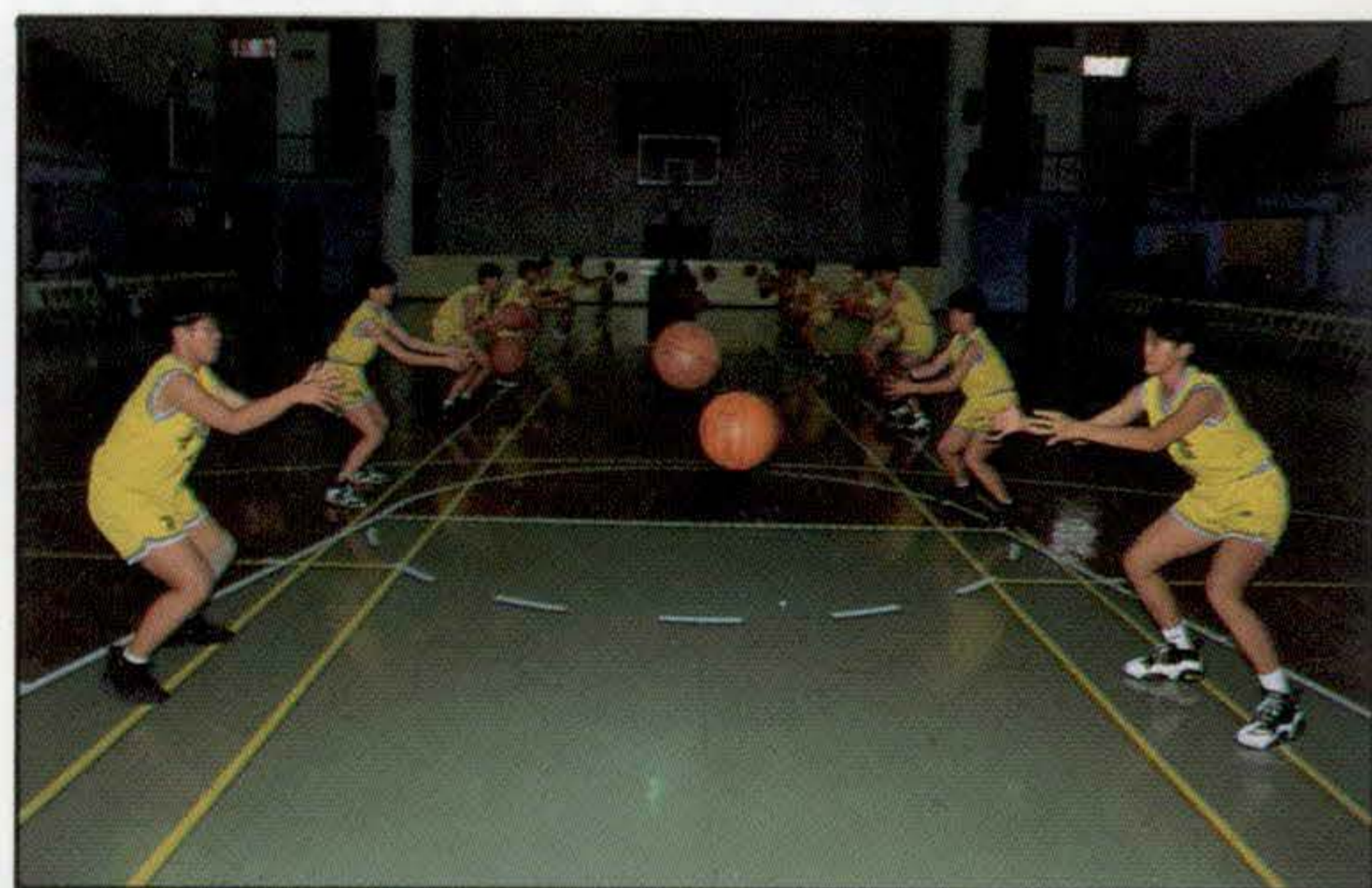
前金區有兩所國中，一所是前金國中，一所是七賢國中，我們先來看前金國中，前金國中位於前金區六合二路，華園飯店的正對面，附近多為政府機關與金融單位；高雄市有名的「立德棒球場」則在其西側，僅有一路之隔。

前金國中早年為高雄市立第二初級中學，一般老高雄暱稱為「二中」，當年考高中的升學率真是「響噹噹」，在沒有改制成國中之前，「二中」是很多國小優秀畢業生投考初中的理想學校之一。前金國中創校於民國三十五年，迄今正好五十年，真可說是走過半世紀，作育英才無數，恰可為台灣光復後的繁榮進步，安康樂利做見證。

前金國中內椰樹成林，庭花繁茂，操場跑道四週遍植綠榕，教學方面五育並重，並提供學生多樣化學習的機會，如美容美髮班、水電技術班、食品烘焙班等。

另外該校的棒球隊、游泳隊、國樂班，在全市皆是首屈一指的。棒球隊是就近利用立德棒球場每天做練習，並外聘教練定期教學，參加比賽均屢獲佳績。游泳隊更因為有全國聞名的「李家班」做教練團，訓練出的小將更是國手輩出，目前多項全國紀錄保持人李士宏選手，就是前金國中畢業的高材生。

前金國中的國樂班近年來在全國音樂比賽中則有極出色的表現，國樂團體合奏，連獲四年冠軍，個人組多項也囊括前三名，屢屢為高雄市爭取莫大的榮耀。



七賢國中女籃隊練習罰球線投籃。

七賢國中

前金區另一所國中為七賢國中，七賢國中位於河南二路，在運河之南，愛河之東，現有六十五班，學生二千四百餘人。

七賢國中在高雄市最早開始做學生的輔導諮商工作，而且收集的資料也最完整齊備，當年可說是高雄市甚至全省中等學校「心理輔導



前金國中青少棒隊在做投球練習。



前金國中的游泳隊遠近聞名。



前金國中特教班學習製作小點心。



前金國中的國樂班素質整齊，成績優異。



設備完善的七賢國中體育館。



七賢國中操場及教室。

」方面的龍頭。

另外，七賢國中在科學和美術教育方面也有很好的成績，全市八十三年度科學實驗競賽即榮獲甲等獎，參加高市美展則勇奪國畫組第一名，書法第二名。

當然，還有最令人稱道的則是七賢國中的籃球隊，尤其是女籃隊

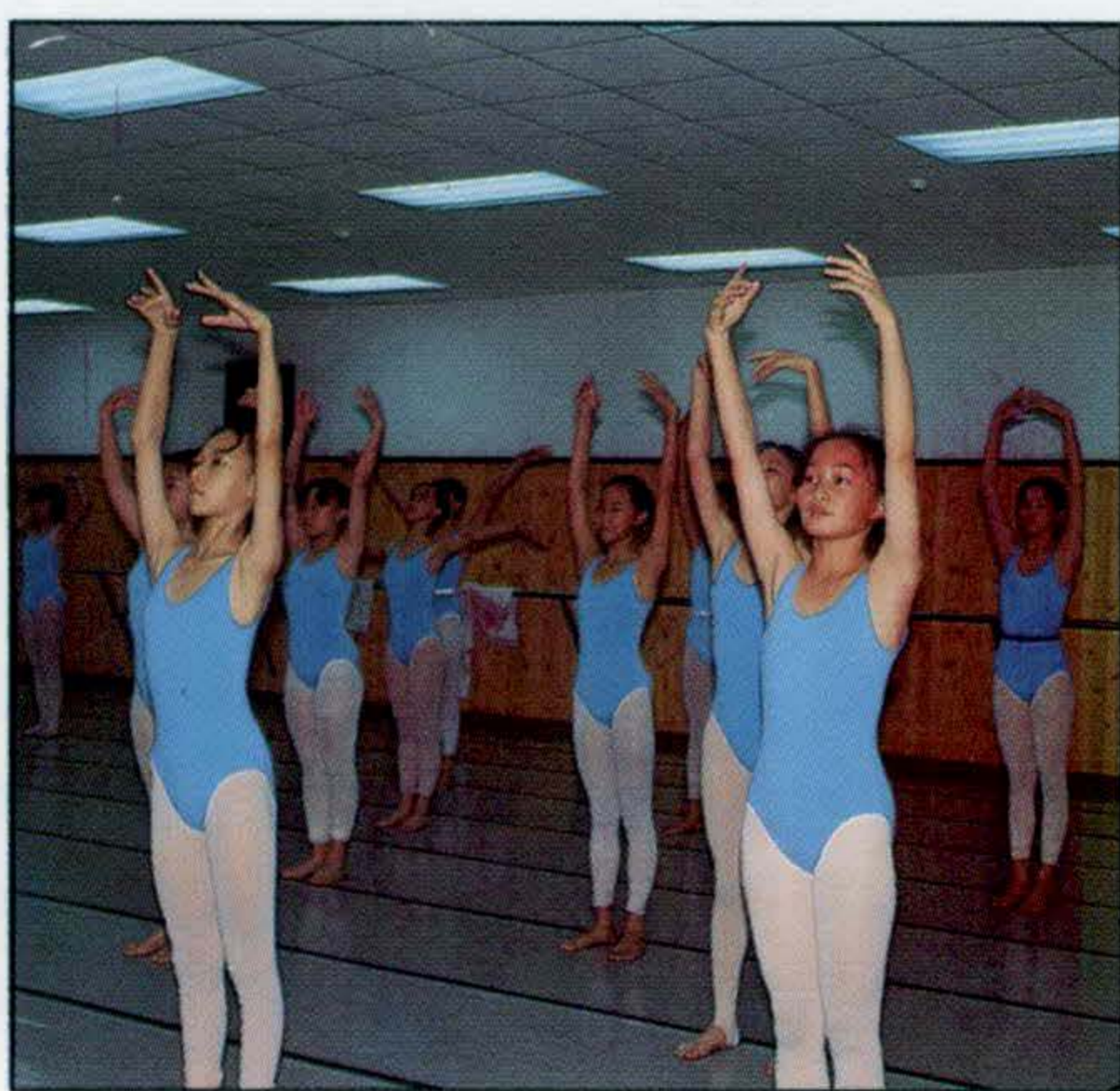
，幾乎參加比賽就抱回冠軍盃，最近一次參加一九九四年芬蘭國際分齡籃球賽，也為國爭光贏得后座，八十三學年度及八十四學年度中等學校籃球錦標賽，七賢女籃也榮獲國女組冠軍。男子隊也得到八十三學年度國男乙組亞軍。

而在八十四學年度中等學校運

動會中，七賢的同學也拿下跆拳道輕量級冠軍，啦啦隊則榮獲團體特優獎，可見同學們團隊精神及榮譽感均是一流，而七賢國中每一期的校刊上，都會為這些在校外比賽競技獲得優勝的同學闢一個榮譽榜，也確實鼓舞了所有的同學努力向上，為個人和學校爭光。



苓雅國中新建的多功能活動中心。



苓雅國中舞蹈班學生練習基本動作。

苓雅國中

苓雅區西臨高雄港，東與鳳山市交界，是一個東西走向、橫條狀的行政區，幅員甚廣，區內學校很多，國中方面就有苓雅、五福、大仁、英明、中正、啓智學校、師大附中、道明等八所。我們依序先由苓雅國中介紹起：

苓雅國中位於苓雅區四維三路的林蔭大道上，靠四維路市政大樓

很近，校園環境優美，雖離鬧區不遠但因馬路寬廣、分道措施甚佳，校內仍是一片寧靜而不噪雜。

苓雅國中建校於民國四十五年，原為「高雄市立第二中學分校」，民國四十六年獨立為「市立第五初級中學」。民國五十七年實施九年國教時更名為「高雄市立苓雅國民中學」。

苓雅國中具有傳統優良的學風

及純樸的人文精神，現任校長更以「整潔的校園、井然有序的作息、良好的讀書環境」與師生共勉。

苓雅國中的「舞蹈資優班」與「體育資優班」為其特色，新建完成的活動中心有新穎的設備及良好的練習場所。

苓中「舞蹈資優班」成立於民國七十年，為高雄市培育芭蕾舞、民族舞、現代舞和即興創作等舞蹈人才。去年台灣區運動會在高雄舉行時，開幕典禮中的「山海兒女慶佳節」舞蹈表演節目，即由苓雅國中舞蹈班同學擔綱演出，表現極優，深獲好評。

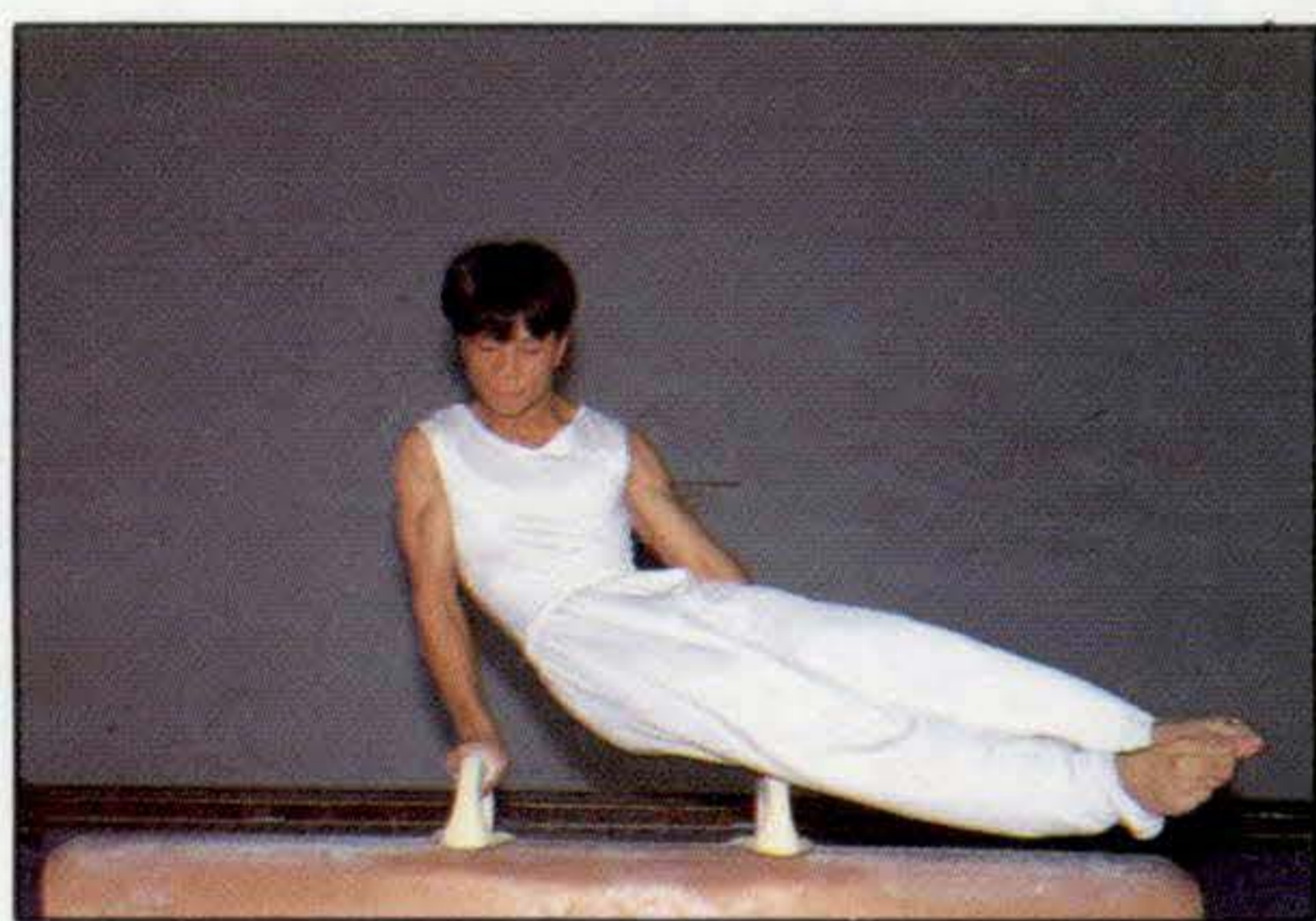
「體育班」則成立於民國八十二年，在聘請名師嚴格訓練下，屢屢獲得高雄市及台灣區中學運動會田徑及羽球冠軍，並進一步為國家培育優秀運動選手。



五福國中「花棒隊」。



五福國中的前庭寬敞舒雅。



五福國中體操隊國手級人才輩出。



五福國中合唱團有極高的演出水準。

五福國中

五福國中位於苓雅區五福一路，校門坐北朝南，正對高雄市中正文化中心，是高雄市頗富盛名的一所國中，不論環境、設備、教學、讀書風氣和運動團隊的表現均可圈可點。

五福國中現有一百零九班，學生四千二百餘人，為高雄市南區人數最多的一所國中；五福於民國五十五年設校招生，當時的名稱是「高雄市立第十二初級中學」。民國五十五年十一月一日被教育部選擇為生活教育示範國中。

五十七年八月改制為五福國民中學，六十二年奉令辦理國民中學課程實驗，民國六十六年教部指定為自然科實驗課程學校，六十八年又奉令辦理資賦優異學生教育實驗。

五福國中校風優良，學生學習意願甚高，每年高中聯考均有極佳的升學率，教職員工也合作無間，團隊精神高昂，發揮愛的教育教化學生，五福國中校舍興建與校園規劃頗為用心，靜態教學區與活動區分別設置，互不干擾，這種規劃已成為許多新設學校之典範。

五福國中運動風氣鼎盛，現已成立體操、壘球、田徑、桌球、棒球等隊伍，其中體操和壘球兩項，培育了不少國手級的運動員，學校也頗重視課外活動，成立了各種社團，輔導同學做正當的休閒活動，五福的軍樂隊和花棒隊每次演出都頗受好評。「今日我以五福為榮、明日五福以我為榮」是全體師生的共同信念，因為大家的共同努力、貫徹實行，也創造了五福國中近年來在各方面的光榮事蹟。



大仁國中為高市工藝教學中心，男同學在學習網版印刷。



大仁國中美麗的校園。

美勞課時「大仁」的同學練習立體拼圖。



大仁國中

大仁國中位於苓雅區建國一路，創校於民國五十九年八月，第一年招收九班新生，暫借用五福國中教室上課，第一期建校工程自強大樓六十年初完工後，師生始遷入新校舍。

大仁國中現有三十八班，學生一千三百餘人，校園綠化、美化工作甚佳，各年級均實施常態編班，落實五育並重的正常教學。全校師生最感驕傲的是蔣故總統經國先生在民國六十五年五月二十三日以行政院長身分蒞校巡視，現任總統李登輝先生也於八十一年九月十八日巡視「大仁」，詢問國中畢業生自願就學輔導計畫分發及防止學生吸食違禁藥物等問題，並參觀了團體諮商活動及啓智班上課情形，對學校一切措施皆表讚許。

大仁國中另一個特色是於民國七十七年起設置高雄市國民中學工藝科研習中心，並成立學術性向資賦優異班。其中工藝中心內設有金工、木工、電子、電工、陶藝、網版印刷等研習科目；車床、鉋床、鑽床、銑床、木匠工作檯、各類電子儀表、電工器材、燒窯等設備一

應俱全，學生們每學期可選擇一種工藝項目，從基本原理、操作技巧到成品製作，做連貫性的學習。

同學們上工藝研習課程興緻都很高，習得「一技」之長後，不僅能在每年的工藝競賽中獲取佳績，也可為將來升學高職或投入社會就業打下一番良好的基礎。

英明國中

英明國中當年是從五福國中學區內分出四個里來招收新生的一所國中，民國七十九年六月曾遭當時四個里里民的反彈，經過校方好不容易說服了兩個里，另兩個里可做彈性選擇後，才得以順利招生，第一屆招了十一班四百五十位學生，但是到了八十四年九月，創校的第六年英明已擴充到八十六班，學生四千一百二十人，成長之迅速為高雄市各國中所罕見。

英明國中位於苓雅區英明路，地處苓雅區與前鎮區的交界，附近多為新社區，但是英明以不到二公頃的校地竟然能興建出一座可容納三千多人的活動中心、二百公尺跑道的運動場、八十五間普通教育、二十五間特別教室、六座水池、二層樓高的民俗文化館和表演小舞台、以及校園內遍植綠樹的小公園，而且還讓置身其中的人不覺得擁擠，建築物的規劃配置和空間的充分利用，簡直讓人有點不可思議。

英明的特色除了校舍巍峨高聳、造優優美配色幽雅外，還有獨步全國的民俗文物館及四處可見的藝術品、校園公園化且不設圍牆，特別注重課程的活學活用，聯課活動有三、四十項科目，從古老的皮影戲、捏麵人、童玩、篆刻，到現代

化的電腦、花藝、網球、保齡球應有盡有，可供學生選修。

另外，尤其值得一提的是英明國中已成為高雄縣市流浪老樹的家園，從創校時校園內只有「四大天王」——三棵榕樹、一棵大王椰子開始，陸續接收了瑞祥國小、朝陽木業、新興國中、鼎金國中、凱旋醫院、高速公路，大寮、鳳山等地移植來千餘株各種不同種類的



英明國中校舍美觀。



英明國中的精神標誌「日月英華」景觀雕塑。

樹，該校也收容了有八十年樹齡的老榕樹和老菩提，更搶救了兩株五十歲的印度紫檀，這兩棵遭人環狀切割樹皮的老樹從文橫路運到英明國中時，吳敦義市長還特別主持了老樹的移植典禮。

去年十二月廿八日英明國中全部校舍落成，象徵該校精神標誌的大型雕塑藝品「日月英華」也正式安裝完成，學校並結合社區辦了一系列的藝文展覽、各種表演及運動會，把教學的成果、學校的資源做系列的展示，並與全體社區民眾共享。



教室外走廊寬大可供休息是「英明」特色之一。



英明國中的民俗文物館收藏豐富。

中正國中

苓雅區的中正國中位於中正一路高速公路的東側，地處高雄市的東緣，西面隔著高速公路與市立技擊館與中正體育場對望，東側是陸軍八〇二總醫院，再往前行則是高雄縣的鳳山市界了。

中正國中於民國七十八年七月創校招生，迄今只有七年的歷史，在高雄市也算是一所新學校，值得一提的特色如下：

(一)校舍規劃與建築不僅呈現了硬體建設之宏偉與壯麗，更蘊涵了教育功能之發揮，如寬敞明亮通風的教室走廊，有足夠的空間可供學生下課時休憩與聊天，教室中都設置了小型圖書室，呈現多功能用途，樑柱中有「假柱」的配備內裝設明管方便換修。

(二)重視校園綠化、美化，蒔花與盆栽相互輝映，情境教學自然而然溶入其中。校園的圍籬植栽分區，如羊蹄甲、木棉、榕樹、欖仁、樟樹、黑板樹，呈現不同的視覺美感，而在校舍的前庭重視其開闊，植樹以灌木為主，中庭則強調美感，以造型顯特色，後庭則重綠意，使校園如花園。

(三)教學設施完善，除普通、專門教室外，另有健身房、重量訓練室等體育設備，培養各類運動人才，校內各種運動團隊甚多，其中排球、田徑均曾榮獲冠軍。

(四)首創國中高爾夫球班，男女生兼收，聘專門教練從體能、禮儀、基本動作開始教起，平日在校內練習，每週還有一次赴澄清湖圓山高爾夫球場做場地練習，增加經驗。

中正國中注重五育的均衡發展，除了升學之外各科教學和社團活動同樣重視，成績的表現也顯露了師生同心協力之成果。



中正國中壯觀雄偉的校門及校舍。



◀ 中正國中校園中庭鳥瞰。

中正國中女子高爾夫球隊在校內練習揮桿。▼



啓智學校

啓智學校有國小、國中、高中（職），十二年一貫制的學校，啓智位於苓雅區樂仁路二十三巷，國中部現有十八班，學生二百餘人。

啓智學校創校於民國七十一年八月，初名為「高雄市立啓愛實驗學校」原計畫是成立一所包含啓智、啓聰、啓能的綜合特殊學校，取其特殊教育以愛心為根基之雅意，而命名為「啓愛」，但是限於客觀因素，「啓愛」之名只用了四個月，旋於同年十二月奉高市教育局之命，更名為「高雄市立啓智學校」，但是該校仍以「啓發潛能、愛護殘障」為立校的根本精神。

啓智學校的教育目標為教導學生之生活適應、社會適應及職業適應；從增進生活自理能力，學習日常生活基本知能與倫理道德以培養健全身心，並學習社區生活之知能，增進人際交往能力，在職業適應上，先培養職業興趣，進而實施職業陶冶與訓練，以求將來自立自主。

課程方面，國中部較重職業訓練，以做為就業養成之預備，並加強生活基本能力的訓練，認知能力



啓智學校著重職業訓練，同學們在學習整燙衣物。



練好了洗車的技能，「啓智」的學生畢業後即可去找工作。



啓智班老師特別有愛心及耐心，學生稍有進步，立即予以誇獎。



啓智學校的校園規劃設計特別重視安全。

之啓發及知覺動作之訓練，並輔以音樂、體育、美勞等陶冶，以達成教學目標。

在學校老師以愛心、耐心的教導下，以及彈性運用教材教法，並注意學生之個別差異的輔導，啓智國中部的同學多能快樂地生活與學習，看他們認真地、細心地練習裝配、清潔、洗車、園藝、餐飲服務、簡易美髮、染燙衣服、網版印刷等之態度，誰說他們將來不會是一個快樂、勝任的就業者！

師大附中

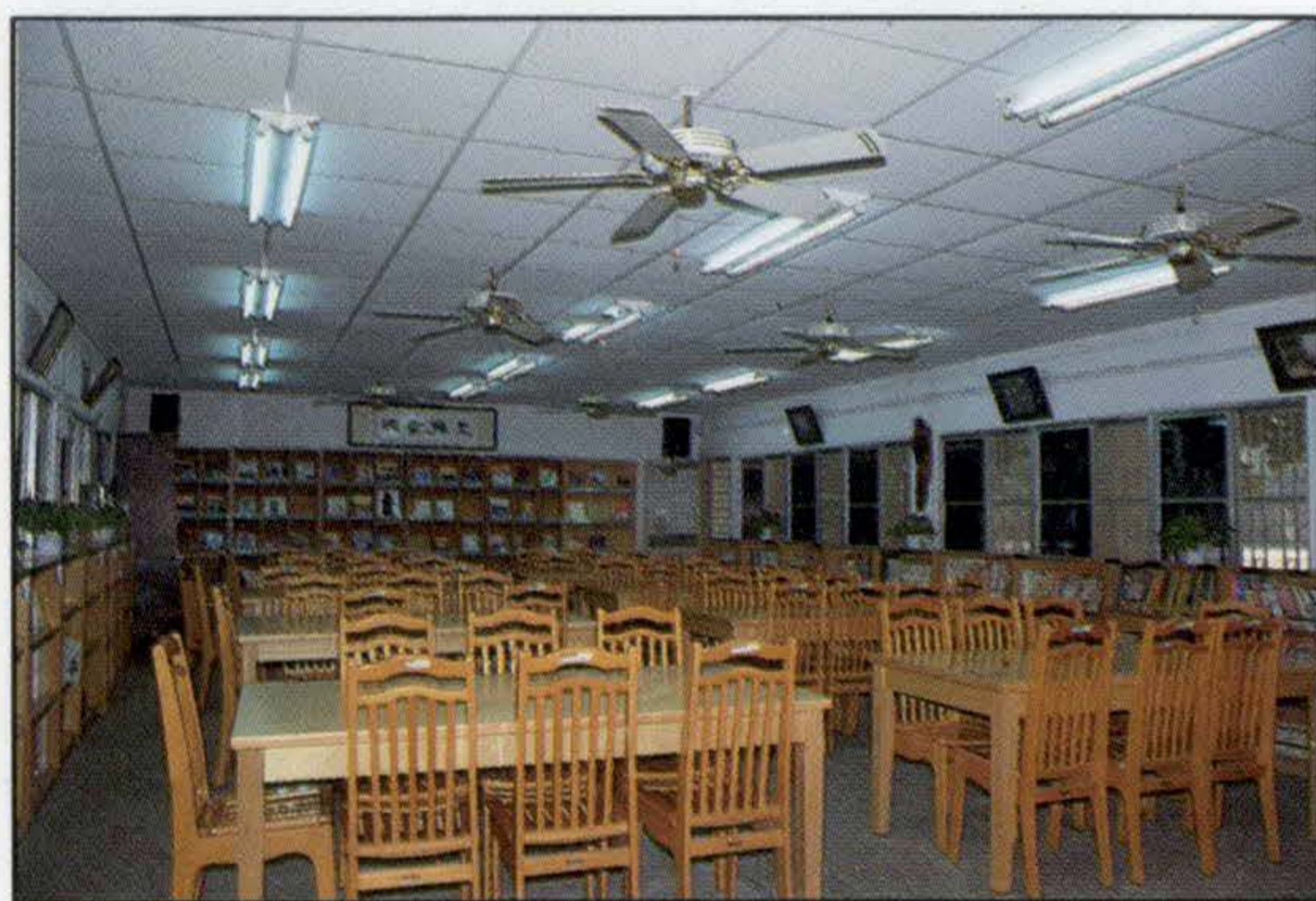
師大附中是全市唯一的一所國立國民中學，其實她的全名應為「國立高雄師範大學附屬高級中學國中部」，整個學校除了國中部外還有高中部及小學部。校址在苓雅區凱旋二路，國中部現有十二班，五百二十人。

高師大附中是於民國六十七年七月接受高雄市政府撥用原凱旋國小舊校地校舍而創立，原名為「台灣省立高雄師範學院附屬實驗學校」，隨後高雄師範學院改為國立，繼之再升格為大學，附中也更名為「國立高雄師範大學附屬高級中學」，因校地有限教室不足，附中國中部招生一直都維持在十二班左右。

師大附中的辦學特色如下：(一)融合高中、國中、國小教育於一校，實驗一貫制教學。(二)配合大學本部，發揮附屬學校功能，學校設置的目的就是在提供高師大教師的教育實驗，以及其學生的教學實習，



高師大附中的校門綠意盎然。



「附中」的圖書館寬敞明亮、藏書豐富。



上戶外寫生課時，「附中」學生在校園作畫。

也正因為如此高師大的一切教育資源，附中學生皆可共享共用，比一般國中學生提早擴展胸襟與視野。(三)實施正常教學，落實全人教育；實施常態，男女混合編班，教學與活動兼顧，真正做到五育並重。(四)注重個別差異，成就自我實現，國中一、二年級除正課外，更針對學生需要，實施資優教學及補救教學，使得資賦優異及學習緩慢者均能接受適切輔導，充分發揮其潛能。(五)充實的各科特別教室，以美術教室為例，特別為學生供應了畫架、椅子、畫板、全套專用筆、木炭、調色板、畫框、畫紙、一應俱全，學生空手進入教室即能作畫。(六)加強圖書館功能，圖書館佔地八十八坪，藏書一萬六千餘冊，書庫採開架式，並由電腦查詢，為鼓勵學生經常舉辦有獎徵答及說故事、戲劇表演，為舊書找新家等活動。

道明中學

道明中學國中部位於苓雅區建國一路，現有四十五班，學生二千四百餘人，在高雄市的私立國民中學之中，道明招生的班級最多，因為學生的素質、升學率關係，早已是一般市民及學生家長嚮往的學校。

道明中學是天主教道明會於民國四十七年所創立的專收男生之高、初中完全中學。民國五十五年增設高、初中女生部。高中升格為院轄市後，學校更名為高雄市私立道明高級中學，並附設國中部及商業科。

道明中學創校迄今已近四十年，歷史頗為悠久，校園內花木扶疏、景色幽雅，校舍建築有的古色古香，有的宏偉壯觀。其中弘道樓、明德樓為一般課堂，雅博樓為辦公室及各科的特別教室，德慧樓是女生宿舍，明亮通風設備齊全，道茂堂是多功能的大禮堂兼室內球場，于斌社教中心則附設有文理補習班等機構，對一般市民服務。

道明中學是一所天主教辦的學校，所以校園內有二尊天主教的聖徒像，及一座望彌撒用的禮拜堂，有宗教信仰的師生，每週都可利用固定的時間在聖堂內研究教義或做心靈上的溝通。和所有教會所辦的學校一樣，道明的學生給人的印象就是沉穩謙虛、整潔有禮、孜孜不倦、勤學向上；但別以為他們只會唸書，各種社團活動也都積極參與，而且成績都不錯，國中部的音樂班更以訓練嚴謹、水準極高在高雄市享有盛名。



道明創校歷史悠久，校園內花木扶疏。



◀道明是天主教所辦的學校，校內有聖徒像。

▼「道明」重視語言教學，同學在視聽教室上課的情形。





(黃東生攝)



(黃東生攝)

珠光寶氣的新樂街

港都專業街巡禮系列報導(四)

◎文／漁人 圖／漁人·黃東生

高雄市鹽埕區越來越沒落，唯有專賣金飾的新樂街尚能維持昔日的繁榮，有些業者希望能仿效日本的銀座，將店面精緻化，配合大勇路改成徒步區，來吸引更多的消費者。

新樂街長度只有幾百公尺，目前約有四十家金飾店。在五、六十年代鹽埕區是高雄市最繁華的行政區，全國第一家有自動扶梯電梯的大新百貨公司，全國第一座地下街都在鹽埕區誕生，也都在新樂街附近，民衆樂於到鹽埕區逛街，新樂街等於是在鬧區做生意，生意興隆自然不在話下。

隨著高雄市鬧區發展東移，鹽埕區失去往日的風采。民國七十年代，新樂街金飾店一度不再風光，市政府再遷到苓雅區之後，許多人都以為新樂街將會更沒落。沒想到最近幾年，新樂街有鹹魚翻身的味道，許多消費者仍忘不了新樂街，前往購買金飾的人越來越多。

只能單向行駛汽車的新樂街，銀樓大多上午十時營業，直到晚上十時打烊，在營業時間，每家都可以看到或多或少消費者上門挑金飾。一名住在小港區的王姓夫婦邊看手飾、邊笑著表示，他倆結婚手飾就在新樂街買的，現在他為女兒辦嫁妝，也到新樂街來買手飾。他認為新樂街的手飾手工精細，是吸引他們上門的主要原因。



新樂街銀樓展售的珠寶及

一位呂姓銀樓負責人認為，新樂街能像浴火鳳凰般地重生，可能是當地有不少老字號，做生意實在，賣手飾、珠寶價錢公道，童叟無欺。消費者選來選去，覺得還是到新樂街來比較有保障，不致於吃虧上當。她說，不過話講回來，現在做生意如果不講信用，是很難在商場上長久的。另外，新樂街在重生後，前來開設銀樓的商人愈來愈多，目前約四十家，家數多人，每家



金飾品手工精細，式樣新穎美觀。(黃東生攝)



美鑽配佳人，相得益彰。(漁人攝)

總有一些別人沒有的貨品，喜歡挑選金飾的消費者，在短短的幾百公尺街道穿梭，比價、比貨都很方便。呂姓業者表示，這是消費者們樂於到此逛街的另一個重要因素。

新樂街在沒落的時段，有業者出面，向市府提出「振興新樂街計畫」，他們的構想，是將整條街的店面全面更新，至少和日本銀座銀樓一樣，希望每家店面都能採用精緻的櫥窗，使陳列的金飾看起來更有價值感。她認為，國人生活水準愈高，此一計畫實施後，愈能帶動新樂街的發展。

呂姓業者表示，現在政府選擇堀江市場做為「商店街」的示範地點，由於堀江市場店面老舊，業者各行各業都，有更更新的意願可能不高，不如讓新樂街來做，可能阻力會小很多，成功機會更大。她到現在還是認為，銀樓品味很重要，她相信只要政府肯出面協助，新樂街將有更美好的春天。

根據她的構想，新樂街要做成「商店街」，與新樂街交叉的大勇路部分路段最好能改成徒步區，附近有座鹽埕立體停車場，可解決民衆停車問題。徒步區可定期或不定期的推出藝文展演活動，例如讓青少年飆舞、街頭藝術表演，透過整體規劃，新樂街真的可以從麻雀變成鳳凰。

紋白粉蝶

粉蝶科，中型蝶。在全省平地終年可見，但以三至五月間最常見。幼蟲多以十字科植物為食，為農友們極感頭痛的害蟲之一。



白腹秧雞

普遍留鳥，全長約三十公分。上身灰褐色，下身為純白色，黑白鮮明。性羞怯，不易看見，但叫聲為嘹亮的「苦哇—苦哇—」之聲，遠處都可聽到。壽山地區於水庫及龍皇寺水池，偶爾出現。

系列報導 (齒)

壽山 自然之美

◎文、圖／王健得

台灣黃蝶

分佈於台灣全省，中小型粉蝶。為台灣產黃蝶類體型最大者，幼蟲攝食豆科之黃槐、鐵刀木等植物。



紅冠水雞

普遍留鳥，全長約三十三公分，俗稱「黑水雞」，全身幾近黑色，體側有明顯的白色斜斑，嘴尖黃色，但基部與前額呈紅色，看起來像似「紅冠」因而得名。壽山地區常出現於攔沙壩，但數量並不多。



嘉德利亞蘭

嘉德利亞蘭為蘭科植物，原產於中南美洲，它以姿色美麗，品種繁多，在蘭界中有「蘭花之王」的美譽，很受國人的喜愛。

生性強健，在本省各地都可以栽培，不需要特別的設備，例如溫室、蘭花棚，

只要在強烈日照處搭設遮陽網，即使是屋頂、陽台、屋簷下都可以栽培，它的栽培要點如下：

一、光照：夏季遮光百分之五十，春、秋季遮光百分之四十，冬季因日照減弱，只需遮光百分之三十。

二、溫度：白天溫度以25~30°C，夜晚以15~20°C生長最佳，冬季寒流來時，要避免寒害，夏季高溫時，要注意通風。

三、水分：夏季因氣溫高，每天清晨或傍晚要充分澆水自盆底流出，春、秋季依植材不同，約二至三天澆水一次，冬季因氣溫低，澆水次數與水量須視實際狀況調整。成株在接近開花期時要減少澆水，以促進花芽形成，待花

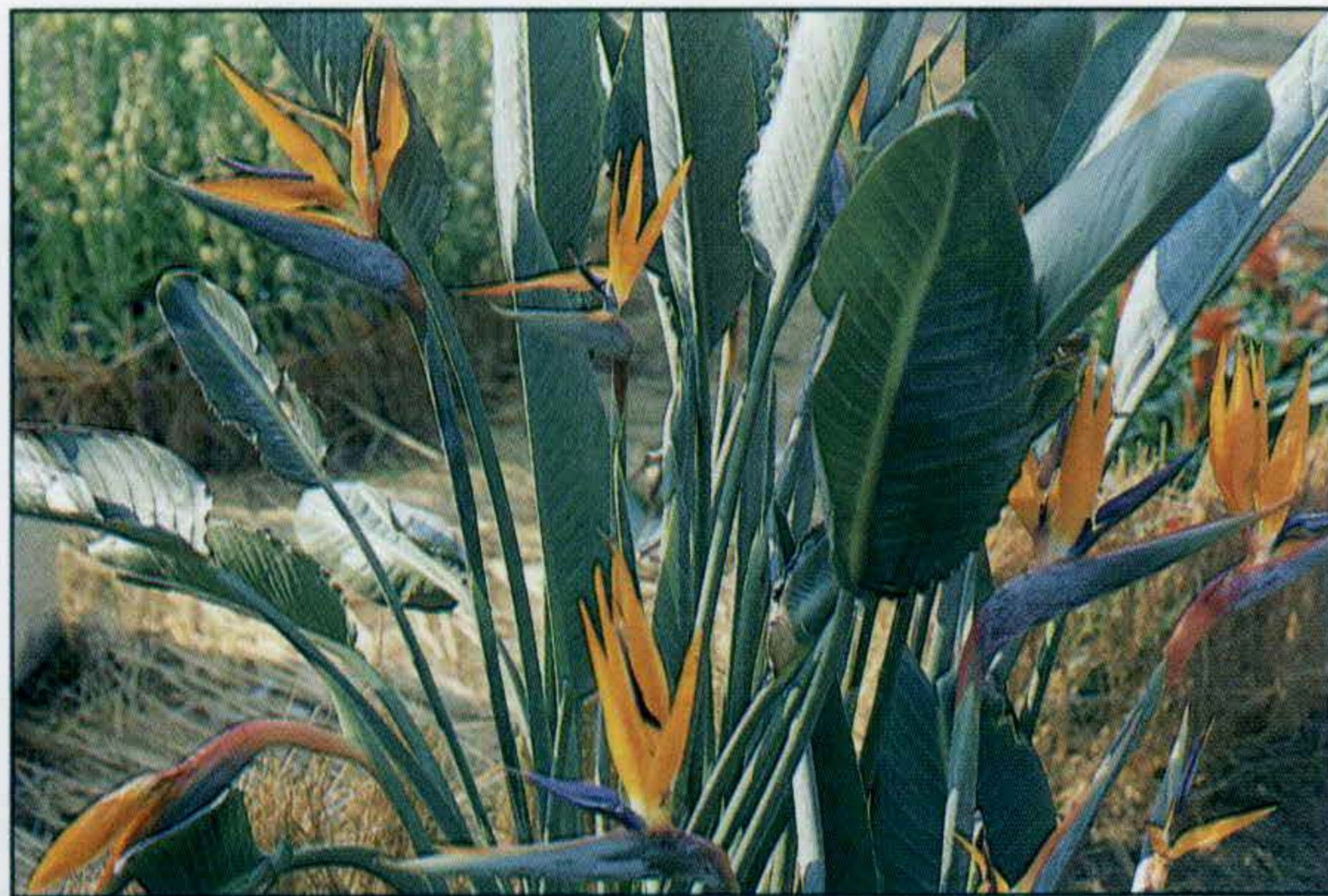


苞形成後及平時新芽成長時，可以多澆水。

四、植材：排水、通氣一定要良好，常用蛇木屑、碎石、保麗龍塊、椰殼、水苔等，一般一年均需換盆一次。

五、肥料：除了使用緩效性肥料外，平時約半個月可使用水溶性速效性肥料噴灑一次，成株可以將磷、鉀肥比例增加，以促進開花，施肥必須以少量多次為原則。

六、繁殖：可用播種、組織培養及分株法，一般可用分株法較簡單，將蘭株自盆中取出，剪掉老弱的假球莖及根、葉，再將二至三個帶有葉片的假球莖切成一個單位，種植成新的一盆。



天堂鳥



天堂鳥花為旅人蕉科的多年生草本植物，原產於亞熱帶的南非洲。現在已被廣泛的栽植於溫暖的地區，台灣目前已有大面積的栽培，因其花形非常特殊，是一個非常好的切花，很受到大眾的歡迎。

天堂鳥的株高約一至一點五公尺，長橢圓形的葉帶有長柄，與花一樣，均自基部抽出，葉柄與花莖均相當堅硬，花為橙紅色，位於花莖頂端，花型像一隻昂首而立的美麗鳥，非常別緻。

天堂鳥喜歡溫暖的氣候，在台灣中南部的平地都很適合，除農民大量栽培做為切花用途外，它也可以應用為庭園花卉或大型盆栽，株形非常英挺，即使不是開花的時候，也非常具有觀賞價值。

繁殖用種子播種或分株法，種子為黑色，種皮很厚，因此發芽很慢，未經處理的種子約要三個月以上才發芽，所以可用一些方法處理，如將種子浸泡溫水或硫酸，也可以用激勃素處理後再播種，都可以縮短發芽的時間。播種介質可用泥炭土和砂，由於發芽後，根長得很快、很深，必須儘快移入深盆，實生苗約要三年左右才會開花。分株法則是將植株自莖部分割，此法所得之分生苗，約一年左右可開花。



紅鐘鈴



紅鐘鈴為爵床科常綠小灌木，原產於巴西。葉對生，披針形，全緣，長可達十五公分。花期為冬、春季，花冠為喇叭狀，先端五裂，花為桃紅色，花姿柔美，適合庭園栽植、花壇及盆栽。

紅鐘鈴是生長適溫約為 $15\sim 25^{\circ}\text{C}$ ，也就是說，在台灣平地的秋、冬、春三季都很適合生長。但夏季高溫時，如通風不良，或太過炎熱，葉片容易脫落，所以，須予以適度的遮陰，並注意通風。

繁殖用扦插法，可在春、秋季實施，但以秋季最佳，選取健壯的頂芽為插穗，苗床用泥炭土，扦插後保持高濕度，約一個月即可發根成活，插穗如以發根劑處理，更能提高成活率及縮短發根時間。成活後的幼苗移入盆中時，盆土可用一般土壤混合有機肥及泥炭土，初期遮陰約百分之三十至四十，定植成活後應摘心一次以上，促進分枝，使植株形態美觀。

紅鐘鈴的莖為直立性，在生長期及開花後，均可以摘心或修剪來調整株形。平時施肥除使用較安全的緩效性肥料外，也可以補充水溶性速效肥料，每月澆灌二至三次，因其大多以盆栽方式栽培，可隨著四季的變化而調整其置放地點，使其順利成長。



台灣一葉蘭

為蘭科一葉蘭屬植物，原產於台灣海拔一千五百至二千五百公尺的山區，北至桃園，南至屏東大武山，生長在森林中的



岩壁或林地上。台灣一葉蘭在距今約九十年前，為一日籍植物學家命名，後來英國皇家植物園引進栽培，早已馳名世界，是本省的特產。一葉蘭屬的植物，在中國雲南、印度、尼泊爾等地也有許多種，在雲南有黃花品種。

台灣一葉蘭是在春天開花後長出莖，在初夏時葉片發育成熟，此時地下部的子球快速肥大，其旁長出小芽。在六至八月時花芽分化完成，至秋季時葉片枯黃，母球萎縮，子球已成熟進入休眠，此時便可挖起。經冬季低溫休眠後，種於花盆或水盤，不需陽光，也不需肥料，三至四週後即可開花，其花與嘉德利亞蘭相似，顏色為粉紅或粉紫，也有白色，但非常稀少。

繁殖方法，在原產地可由球的芽體繁殖成新的個體，此為無性繁殖，也有的開花後會形成果莢，待果莢成熟後裂開，種子散播於水苔或腐葉土中，形成有性繁殖，但此二種方法都必須在夏季最高溫不超過 25°C ，冬季最低溫在 0°C 以上的氣候條件下，才能正常的發育結球，如溫度在 25°C 以上時，花芽就無法形成，造成以後只長葉，不開花的情形。所以，在山區栽培的一葉蘭球莖，我們在平地種植開花後，是很難再繁殖第二年繼續開花的球莖的。

台灣一葉蘭是台灣非常有特色的原生植物，早年在原生地是一片一片的叢生，後來因濫採及山林開發，現已瀕臨絕種，被政府列入保護植物，還好人工繁殖的技術已開發成功，使我們還有機會可以繼續欣賞這種美麗的花卉。

吳市長主持五位新任國小校長佈達儀式

▷ 吳敦義市長一月廿九日上午主持八十四學年度第二學期國小校長佈達典禮，他期盼五位新調（派）任校長都能與家長建立良好合作溝通管道。使每個學校不僅成爲同學樂於去上學、家長能夠安心、老師認真教學的好地方。

此次佈達的國小校長分別是：坪頂國小校長薛梨真調任七賢國小校長、二苓國小校長黃政雄調任漢民國小校長、新莊國小校長蔡德旺調任二苓國小校長、派原七賢國小輔導主任黃蕙芬任新莊國小校長、派原光榮國小訓導主任黃財清任坪頂國小校長。（黃東生攝）



吳市長偕議員巡視高雄海專旗津校區

◁ 吳市長二月一日下午二時在市議員陳漢昇、教育局長王清波等陪同下，前往高雄海專旗津校區巡視及聽取校長歐錫祺所作的簡報，並成功圓滿地整合了校方及地方民意，達成海專升格爲技術學院後附設高職部、校內公共設施開放供地方充分利用、每隔三月或固定一段時間由校方舉行簡報或座談會讓地方民衆瞭解其進展情形等共識。

吳市長表示，由於旗津地區所有民衆均相當關心、支持地方教育，雙方意見才容易整合，進而達成很好的共識。對於座談過程圓滿、成功吳市長亦感到非常欣慰。（何得福攝）

一九九六年國際區域網路博覽會 高市府即將上線

▷ 吳敦義市長二月二日於首長會報強調，高雄市要成爲國際性大都市，必須重視資訊發展，上線參與國際資訊網路，並指示市府資訊中心對於「民意資訊管理系統」資料除應注重時效「與時俱進」、「不斷更新外，尤應發揮系統整合功能，以瞭解民意所趨，將民衆最關切事項，優先考量列爲施政計畫要項及預算分配辦理。

資訊中心在會中同時表示，爲配合一九九六年國際區域網路博覽會「中華民國館」開館上線，市府已積極規劃辦理有關作業，高雄市參展主題訂名爲「躍進中的國際都會—高雄」，於二月八日完成首頁之製



作，二月底全七十頁完成上線，展出時間爲一年。（黃東生攝）



吳市長會見約旦公主蕊荷瑪

◁ 約旦王國王儲哈山之長女公子蕊荷瑪 (Rahna) 暨約旦王家科學院院長 (Dr. Hani F. Mulki) 等一行十人，一月廿九日上午十一時卅分至市府拜會，吳市長熱誠接待，並贈送仿古結晶釉花瓶乙只以示歡迎，蕊荷瑪公主亦以該國精美的手織地毯作為回贈。

蕊荷瑪公主盛讚高雄市是一個非常美麗而且迷人的都市，吳市長則表示，美麗的高雄，因為美麗公主的到訪，更顯得「光芒四射」，訪談之間充滿一片歡愉氣氛。(黃東生攝)

買好書、讀好書、建立書香社會 新春書展在文化中心隆重揭幕

▷ 高雄市八十五年新春圖書展覽二月五日下午二時三十分在中正文化中心至真堂舉行開幕式，由副市長黃俊英、立委黃國鐘、行政院研考會主委王仁宏、新聞局出版事業處處長許秋煌、高雄市圖書用品公會理事長夏圭成及台灣新聞報社長顏榮昌共同主持剪綵。

這場書展活動是由新聞處和高雄市圖書教育用品商業公會共同舉辦，將展到廿五日截止，副市長黃俊英在書展開幕典禮上指出，希望民衆多買好書，多讀好書，以提升高雄市文化品質，建立書香社會

行政院研考會主委王仁宏則特別讚揚高雄市長吳



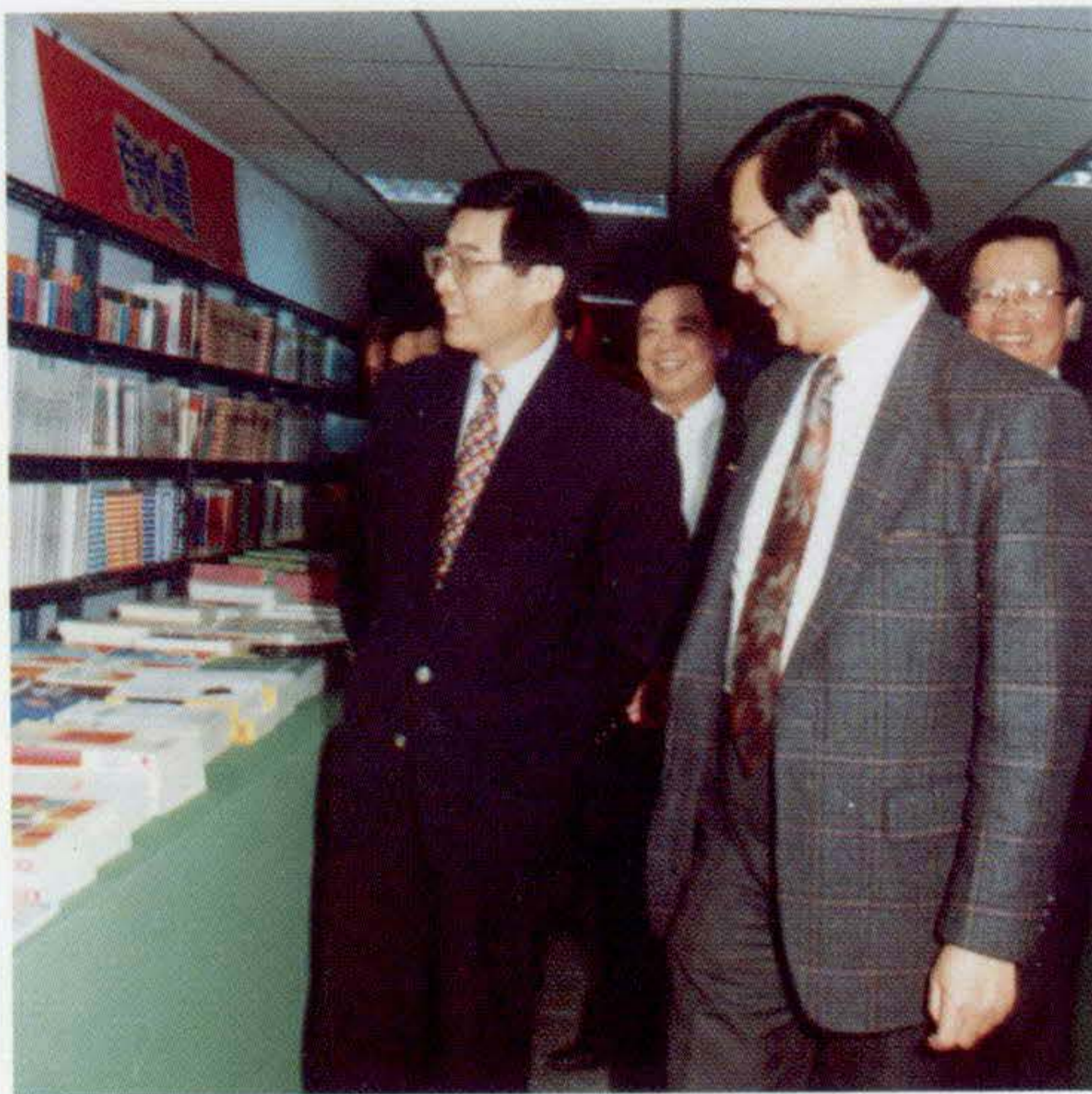
敦義多年來對高雄市文化建設的輝煌成就。

王仁宏表示，在書展中規劃政府出版品展示區，是希望利用政府出版品的展出

與民衆進行溝通，王主委亦告訴與會來賓，該會在高雄市中正文化中心與圖書總館均有寄存政府出版品供民衆借閱，另在高市青年一路之青年書局三樓也設有門市部，今後南部民衆不必北上，在高雄即可買到或看到政府出版品，此等舉措皆真正在落實行政革新工作。

高雄市新春書展現場規劃有專屬新書區、暢銷排行榜書籍區、專業書區、套書區、工具書區、外文書籍區、有聲出版區、特價區、兒童圖書閱覽室等九區，參展書籍約二十萬冊。

另新聞處並配合書展，舉辦書香演講、圖書館導覽及國際兒童圖書精華展。(黃東生攝)

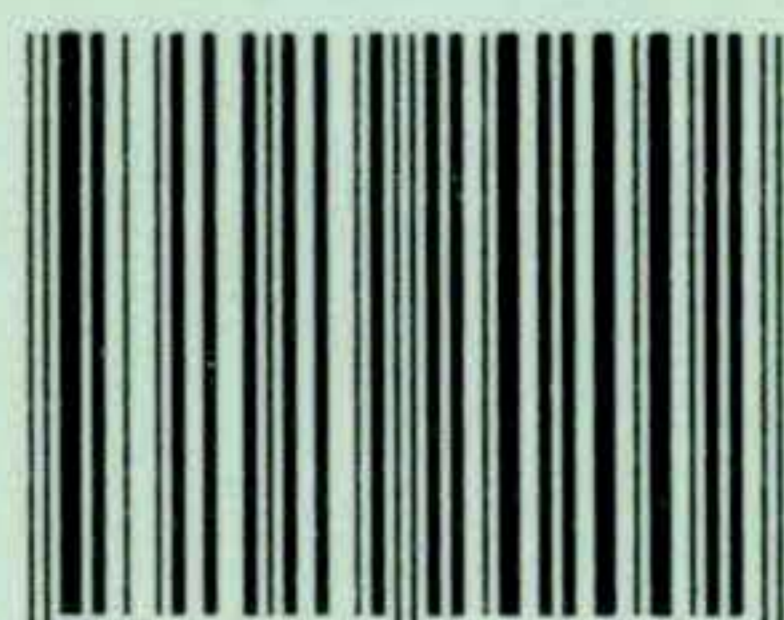


032131800095

統一編號



高雄市立美術館戶外雕塑—「圓周性航行之舟」。(水晶攝)



9 771019 242002